

คำนำ

เอกสารหลักสูตรอบรมแบบ e-Training ความรู้ทั่วไปเกี่ยวกับการศึกษาพิเศษ เป็นหลักสูตรฝึกอบรมภายใต้โครงการพัฒนาหลักสูตรและดำเนินการฝึกอบรมครู ข้าราชการพลเรือนและบุคลากรทางการศึกษาด้วยหลักสูตรฝึกอบรมแบบ e-Training สำนักงานคณะกรรมการการศึกษาขั้นพื้นฐาน โดยความร่วมมือของสำนักงานคณะกรรมการการศึกษาขั้นพื้นฐานและคณะครุศาสตร์ จุฬาลงกรณ์มหาวิทยาลัย เพื่อพัฒนาผู้บริหาร ครูและบุคลากรทางการศึกษาให้สอดคล้องกับความต้องการขององค์กร โดยพัฒนาองค์ความรู้ ทักษะที่ใช้ในการปฏิบัติงานได้อย่างมีคุณภาพ โดยใช้หลักสูตรและวิทยากรที่มีคุณภาพ เน้นการพัฒนาโดยการเรียนรู้ด้วยตนเองผ่านเทคโนโลยีการสื่อสารผ่านระบบเครือข่ายอินเทอร์เน็ตสามารถเข้าถึงองค์ความรู้ในทุกที่ทุกเวลา

สำนักงานคณะกรรมการการศึกษาขั้นพื้นฐานและคณะครุศาสตร์ จุฬาลงกรณ์มหาวิทยาลัยหวังเป็นอย่างยิ่งว่าหลักสูตรอบรมแบบ e-Training ความรู้ทั่วไปเกี่ยวกับการศึกษาพิเศษ จะสามารถนำไปใช้ให้เกิดประโยชน์ต่อการพัฒนาครูและบุคลากรทางการศึกษาตามเป้าหมายและวัตถุประสงค์ที่กำหนดไว้ ทั้งนี้เพื่อยังประโยชน์ต่อระบบการศึกษาของประเทศไทยต่อไป

สารบัญ

คำนำ	1
หลักสูตร “ความรู้ทั่วไปเกี่ยวกับการศึกษาพิเศษ”	3
รายละเอียดหลักสูตร	4
คำอธิบายรายวิชา	4
วัตถุประสงค์	4
สาระการอบรม	4
กิจกรรมการอบรม	5
สื่อประกอบการอบรม	5
การวัดผลและประเมินผลการอบรม	5
บรรณานุกรม	5
เค้าโครงเนื้อหา	7
ตอนที่ 1 ความรู้เบื้องต้นเกี่ยวกับการศึกษาพิเศษ	9
ตอนที่ 2 เด็กที่มีความต้องการพิเศษทางการศึกษา	21
ตอนที่ 3 การให้ความช่วยเหลือระยะแรกเริ่มสำหรับเด็กที่มีความต้องการพิเศษ และการบริการช่วยเหลือเฉพาะครอบครัว	24
ตอนที่ 4 เทคโนโลยีสิ่งอำนวยความสะดวกสำหรับเด็กที่มีความต้องการพิเศษ	39
ตอนที่ 5 เทคนิคการจัดการเรียนรู้สำหรับเด็กที่มีความต้องการพิเศษ	52
ใบงานที่ 1	58
ใบงานที่ 2	59
ใบงานที่ 3	60
ใบงานที่ 4	61
ใบงานที่ 5	62
แบบทดสอบก่อนเรียน/หลังเรียนหลักสูตร	63

หลักสูตร
ความรู้ทั่วไปเกี่ยวกับการศึกษาพิเศษ

รหัส UTQ-00223

ชื่อหลักสูตรรายวิชา ความรู้ทั่วไปเกี่ยวกับการศึกษาพิเศษ

ปรับปรุงเนื้อหาโดย

คณาจารย์ ภาควิชาเทคโนโลยีและสื่อสารการศึกษา คณะครุศาสตร์ จุฬาลงกรณ์มหาวิทยาลัย

ผู้ทรงคุณวุฒิตรวจสอบเนื้อหา

- 1.ดร.สามารถ รัตนาคร
- 2.อ.ดร.ลินดา เยห์
- 3.ผศ.ดร.จิตติยา เนตรวงษ์

รายละเอียดหลักสูตร

คำอธิบายรายวิชา

สามารถบอกแนวคิดและหลักการ และอธิบายรูปแบบ กฎหมายและระเบียบของการจัดศึกษาพิเศษได้ อธิบายลักษณะของเด็กที่มีความต้องการพิเศษ หลักการบริการช่วยเหลือระยะแรกเริ่มเด็กที่มีความต้องการพิเศษและครอบครัว บอกขั้นตอนบริการแผนการช่วยเหลือเฉพาะครอบครัว เทคนิคการจัดการเรียนรู้สำหรับเด็กที่มีความต้องการพิเศษ และเทคโนโลยีสิ่งอำนวยความสะดวกสำหรับเด็กที่มีความต้องการพิเศษให้เหมาะสมกับประเภทความพิการ วางแผนการจัดการพฤติกรรมในระยะยาวในการจัดทำแผนการช่วยเหลือด้านพฤติกรรมได้

วัตถุประสงค์

เพื่อให้ผู้เข้ารับการอบรมสามารถ

1. สามารถบอกแนวคิดและหลักการของการจัดศึกษาพิเศษได้
2. สามารถอธิบายรูปแบบของการจัดศึกษาพิเศษได้
3. สามารถบอกกฎหมายและระเบียบที่เกี่ยวข้องกับการจัดการศึกษาพิเศษได้
4. สามารถอธิบายลักษณะของเด็กที่มีความต้องการพิเศษได้
5. สามารถอธิบายหลักการบริการช่วยเหลือระยะแรกเริ่มเด็กที่มีความต้องการพิเศษและครอบครัวได้
6. สามารถบอกขั้นตอนบริการแผนการช่วยเหลือเฉพาะครอบครัวได้
7. สามารถบอกเทคโนโลยีสิ่งอำนวยความสะดวกสำหรับเด็กที่มีความต้องการพิเศษให้เหมาะสมกับประเภทความพิการได้
8. สามารถบอกเทคนิคการจัดการเรียนรู้สำหรับเด็กที่มีความต้องการพิเศษได้
9. สามารถวางแผนการจัดการพฤติกรรมในระยะยาวในการจัดทำแผนการช่วยเหลือด้านพฤติกรรมได้

สาระการอบรม

- ตอนที่ 1 ความรู้เบื้องต้นเกี่ยวกับการศึกษาพิเศษ
- ตอนที่ 2 เด็กที่มีความต้องการพิเศษทางการศึกษา
- ตอนที่ 3 การให้ความช่วยเหลือระยะแรกเริ่มสำหรับเด็กที่มีความต้องการพิเศษ และการบริการช่วยเหลือเฉพาะครอบครัว
- ตอนที่ 4 เทคโนโลยีสิ่งอำนวยความสะดวกสำหรับเด็กที่มีความต้องการพิเศษ
- ตอนที่ 5 เทคนิคการจัดการเรียนรู้สำหรับเด็กที่มีความต้องการพิเศษ

กิจกรรมการอบรม

1. ทำแบบทดสอบก่อนการอบรม
2. ศึกษาเนื้อหาสาระการอบรมจากสื่ออิเล็กทรอนิกส์
3. ศึกษาเนื้อหาเพิ่มเติมจากใบความรู้
4. สืบค้นข้อมูลเพิ่มเติมจากแหล่งเรียนรู้
5. ทำใบงาน/กิจกรรมที่กำหนด
6. แสดงความคิดเห็นตามประเด็นที่สนใจ
7. แลกเปลี่ยนเรียนรู้ระหว่างผู้เข้ารับการอบรมกับวิทยากรประจำหลักสูตร
8. ทำแบบทดสอบหลังการอบรม

สื่อประกอบการอบรม

1. บทเรียนอิเล็กทรอนิกส์
2. ใบความรู้
3. วิดีทัศน์
4. แหล่งเรียนรู้ที่เกี่ยวข้อง
5. กระดานสนทนา (Web board)
6. ใบงาน
7. แบบทดสอบ

การวัดผลและประเมินผลการอบรม

วิธีการวัดผล

1. การทดสอบก่อนและหลังอบรม โดยผู้เข้ารับการอบรมจะต้องได้คะแนนการทดสอบหลังเรียนไม่น้อยกว่า ร้อยละ 70
2. การเข้าร่วมกิจกรรม ได้แก่ ส่งงานตามใบงานที่กำหนด เข้าร่วมกิจกรรมบนกระดานสนทนา

บรรณานุกรม

- กลุ่มงานกุมารเวชกรรม สถาบันสุขภาพเด็กแห่งชาติมหาราชินี. [Online]. Available from: <http://www.pediatricssnich.com/modules.php?name=Content&pa=showpage&pid=7>
- แพทย์หญิงวินิตดา ปิยะศิลป์. แนวทางการช่วยเหลือเด็กที่มีปัญหาทางการเรียน ตอนโรคสมาธิสั้น. สถาบันสุขภาพเด็กแห่งชาติ กรมการแพทย์ กระทรวงสาธารณสุข.
- ทวีศักดิ์ สิริรัตน์เรขา. (2549). พัฒนาการเด็ก. [Online]. Available from: <http://www.happyhomeclinic.com/sp02-development.htm>
- บริหารงานการศึกษาพิเศษ.สำนักงาน. (2551). คู่มือรายการสื่ออำนวยความสะดวก สื่อ บริการและความช่วยเหลืออื่นใดทางการศึกษา ประจำปีการศึกษา 2551. กรุงเทพมหานคร: โรงพิมพ์ตำรวจ.

ศรียา นิยมธรรม. (2548). **เทคโนโลยีสำหรับเด็กที่มีความต้องการพิเศษ 1**. กรุงเทพมหานคร: นักพิมพ์
แว่นแก้ว.

วิทยาลัยราชสุดา มหาวิทยาลัยมหิดล. **เทคโนโลยีสิ่งอำนวยความสะดวก**. [ออนไลน์]. เข้าถึงได้ จาก :
<http://www.rs.mahidol.ac.th>. (วันที่ค้นข้อมูล: 13 ธันวาคม 2552).

สถาบันวิศวกรรมฟื้นฟูสมรรถภาพและเทคโนโลยีสิ่งอำนวยความสะดวก. **คนพิการกับเทคโนโลยี**.
[ออนไลน์]. เข้าถึงได้จาก: <http://astec.nectec.or.th>. (วันที่ค้นข้อมูล: 14 ธันวาคม 2552).

Google รูปภาพ. **เทคโนโลยีสิ่งอำนวยความสะดวกสำหรับคนพิการ**. [ออนไลน์]. เข้าถึงได้จาก
<http://images.google.co.th>. (วันที่ค้นข้อมูล : 10 ธันวาคม 2552).

หลักสูตร UTQ-223

ความรู้ทั่วไปเกี่ยวกับการศึกษาพิเศษ

เค้าโครงเนื้อหา

ตอนที่ 1 ความรู้เบื้องต้นเกี่ยวกับการศึกษาพิเศษ

เรื่องที่ 1.1 แนวคิดและหลักการของการจัดการศึกษาพิเศษ

เรื่องที่ 1.2 รูปแบบการจัดการศึกษาพิเศษ

เรื่องที่ 1.3 กฎหมาย ระเบียบและพระราชบัญญัติที่เกี่ยวข้องกับการจัดการศึกษาพิเศษ

แนวคิด

1. แนวคิด หลักการของการจัดการศึกษาพิเศษ และรูปแบบการจัดการศึกษาพิเศษที่หลากหลายตั้งอยู่บนรากฐานของความเชื่อหรือหลักปรัชญาที่ทุกคนมีโอกาสเท่าเทียมกันในการที่จะได้รับบริการทางการศึกษา

2. กฎหมายและระเบียบที่เกี่ยวข้องกับการจัดการศึกษาพิเศษมีความสำคัญในการส่งเสริมสนับสนุนและเพิ่มโอกาสในการเข้าถึงบริการทางการศึกษาให้เท่าเทียมตามสิทธิมนุษยชน

วัตถุประสงค์

1. สามารถบอกแนวคิดและหลักการของการจัดการศึกษาพิเศษได้

2. สามารถอธิบายรูปแบบของการจัดการศึกษาพิเศษได้

3. สามารถบอกกฎหมายและระเบียบที่เกี่ยวข้องกับการจัดการศึกษาพิเศษได้

ตอนที่ 2 เด็กที่มีความต้องการพิเศษทางการศึกษา

เรื่องที่ 2.1 ลักษณะ และประเภทของเด็กที่มีความต้องการพิเศษ ทางการศึกษา

แนวคิด

เด็กที่มีความต้องการพิเศษทางการศึกษา แบ่งตามลักษณะเฉพาะและความแตกต่างของข้อจำกัดและวิธีการช่วยเหลือทางการศึกษา ได้แก่ เด็กที่มีความบกพร่องทางการเห็น ทางการได้ยิน ทางร่างกายหรือสุขภาพ ทางสติปัญญา ทางภาษาการสื่อสาร ทางพฤติกรรมอารมณ์ ทางการเรียนรู้ ออทิสติกและพิการซ้อน

วัตถุประสงค์

สามารถอธิบายลักษณะของเด็กที่มีความต้องการพิเศษได้

ตอนที่ 3 การให้ความช่วยเหลือระยะแรกเริ่มสำหรับเด็กที่มีความต้องการพิเศษ และการบริการช่วยเหลือเฉพาะครอบครัว

เรื่องที่ 3.1 การบริการช่วยเหลือระยะแรกเริ่มเด็กที่มีความต้องการพิเศษและครอบครัว

เรื่องที่ 3.2 การให้บริการช่วยเหลือเฉพาะครอบครัว

เรื่องที่ 3.3 แผนการจัดการศึกษาเฉพาะบุคคล (Individualized Education Program: IEP)

แนวคิด

การบริการช่วยเหลือระยะแรกเริ่มเด็กที่มีความต้องการพิเศษและครอบครัว การให้บริการช่วยเหลือเฉพาะครอบครัวที่มีประสิทธิภาพ และการจัดทำแผนการจัดการศึกษา ที่เป็นตัวเชื่อมที่สำคัญระหว่างเด็กพิการกับการศึกษาพิเศษที่เด็กต้องการและเป็นส่วนหนึ่งของกระบวนการเรียนการสอนที่จัดให้เฉพาะบุคคล

วัตถุประสงค์

1. สามารถอธิบายหลักการบริการช่วยเหลือระยะแรกเริ่มเด็กที่มีความต้องการพิเศษและครอบครัวได้
2. สามารถบอกขั้นตอนบริการแผนการช่วยเหลือเฉพาะครอบครัวได้

ตอนที่ 4 เทคโนโลยีสิ่งอำนวยความสะดวกสำหรับเด็กที่มีความต้องการพิเศษ

เรื่องที่ 4.1 เทคโนโลยีสิ่งอำนวยความสะดวกสำหรับเด็กที่มีความต้องการพิเศษ

เรื่องที่ 4.2 การบริการเทคโนโลยีสิ่งอำนวยความสะดวก

แนวคิด

ความหมาย ความสำคัญและประเภทของเทคโนโลยีสิ่งอำนวยความสะดวกสำหรับเด็กที่มีความต้องการพิเศษมีความจำเป็นอย่างยิ่งในการลดข้อจำกัดในการเรียนรู้และช่วยให้นักเรียนพิการสามารถเข้าถึงการเรียนรู้ได้อย่างเต็มศักยภาพ

วัตถุประสงค์

สามารถบอกเทคโนโลยีสิ่งอำนวยความสะดวกสำหรับเด็กที่มีความต้องการพิเศษให้เหมาะสมกับประเภทความพิการได้

ตอนที่ 5 เทคนิคการจัดการเรียนรู้สำหรับเด็กที่มีความต้องการพิเศษ

เรื่องที่ 5.1 เทคนิคการจัดการเรียนรู้สำหรับเด็กที่มีความต้องการพิเศษ

เรื่องที่ 5.2 เทคนิคการจัดการปรับพฤติกรรมเด็กที่มีความต้องการพิเศษ

เรื่องที่ 5.3 แผนการช่วยเหลือด้านพฤติกรรม

แนวคิด

การใช้เทคนิคการจัดการเรียนรู้สำหรับเด็กที่มีความต้องการพิเศษเป็นสิ่งสำคัญในการส่งเสริมการเรียนรู้ของนักเรียนตามความต้องการจำเป็นของแต่ละแต่ละบุคคลและลดข้อจำกัดในการเรียนรู้ได้แก่ เทคนิคการวิเคราะห์งาน การใช้สื่อที่สนับสนุนการเรียนรู้ผ่านการมอง การใช้สื่อของจริง รูปภาพ การสอนซ้ำๆ สอนจากรูปธรรมไปหนามธรรม การสอนอ่านเป็นคำ เป็นต้น

วัตถุประสงค์

1. สามารถบอกเทคนิคการจัดการเรียนรู้สำหรับเด็กที่มีความต้องการพิเศษได้
2. สามารถวางแผนการจัดการพฤติกรรมในระยะยาวในการจัดทำแผนการช่วยเหลือด้านพฤติกรรมได้

ตอนที่ 1 ความรู้เบื้องต้นเกี่ยวกับการศึกษาพิเศษ

เรื่องที่ 1.1 แนวคิดและหลักการของการจัดการศึกษาพิเศษ

การศึกษาพิเศษเป็นกระบวนการจัดการศึกษาสำหรับเด็กที่มีความต้องการพิเศษทางการศึกษาที่ต้องการความช่วยเหลือแตกต่างไปจากเด็กปกติให้ได้รับความรู้เพิ่มเติมในส่วนที่ขาดไปอันเนื่องจากสาเหตุความบกพร่องของร่างกาย สติปัญญา อารมณ์ และรวมถึงเด็กที่มีสติปัญญาสูงกว่าปกติ คือเด็กปัญญาเลิศ ซึ่งเด็กเหล่านี้ไม่อาจได้รับประโยชน์เต็มที่จากการศึกษาที่จัดให้กับเด็กปกติได้ ทั้งด้านการเรียนการสอน วิธีสอน ขบวนการ เนื้อหาวิชา หลักสูตร เครื่องมือ สื่อการสอนและบริการ เด็กที่มีความต้องการพิเศษเหล่านี้มักมีความบกพร่องด้านต่างๆ ได้แก่ เด็กที่มีความบกพร่องทางการได้ยิน เด็กที่มีความบกพร่องทางการมองเห็น เด็กที่มีความบกพร่องทางสติปัญญา เด็กที่มีความบกพร่องด้านร่างกายและการเคลื่อนไหว เด็กมีปัญหาทางการเรียนรู้ เด็กที่มีความบกพร่องที่มีความบกพร่องทางการพูดและภาษาเด็กที่มีความบกพร่องทางพฤติกรรมและอารมณ์หรือสมาธิสั้น เด็กออทิสติก และเด็กที่มีความพิการซ้อน การศึกษาพิเศษจึงเป็นการจัดสถานการณ์การเรียนการสอนเพื่อเปิดโอกาสให้เด็กที่มีความต้องการพิเศษทุกคนได้รับประโยชน์เต็มที่จนสามารถพัฒนาไปสู่ระดับสูงสุดแห่งศักยภาพแต่ละคน เพื่อให้เด็กเหล่านี้ได้สามารถพัฒนาร่างกาย สติปัญญา อารมณ์ สังคม ไปในทางที่ดีใกล้เคียงปกติได้เต็มกำลังความสามารถของแต่ละบุคคล

วัตถุประสงค์ของการศึกษาพิเศษ

จากพระราชบัญญัติการศึกษาแห่งชาติ พ.ศ. 2542 ได้ระบุว่า การจัดการศึกษามุ่งให้ ผู้เข้ารับการฝึกอบรมที่มีความบกพร่องทางกาย สติปัญญา จิตใจ อารมณ์ ได้เรียนรู้้อย่างเหมาะสมกับสภาพร่างกาย จิตใจและความสามารถ ได้พัฒนาความถนัดและอัจฉริยภาพของตนได้อย่างเต็มที่ การจัดการศึกษาให้เป็นพิเศษนี้ จึงเป็นการจัดการศึกษาพิเศษที่อาจจัดเป็นสถานศึกษาเฉพาะที่เป็นโรงเรียนเฉพาะความพิการหรือจัดให้สถานศึกษาทั่วไปที่เป็นการจัดการเรียนร่วม ตั้งแต่ก่อนระดับประถมศึกษาจนถึงระดับอุดมศึกษา โดยมีการจัดสภาพแวดล้อมที่มีขีดจำกัดน้อยที่สุด การจัดการศึกษาต้องพิจารณาถึงรูปแบบชั้นเรียน และการจัดกิจกรรมเสริมหลักสูตร การปรับสภาพแวดล้อมและการบริการสนับสนุนเพิ่มเติมที่เกี่ยวข้องกับการศึกษาสำหรับบุคคล โดยมีเพื่อวัตถุประสงค์

1. เปิดโอกาสให้ผู้เข้ารับการฝึกอบรมได้รับการศึกษาเท่าเทียมเช่นเดียวกับบุคคลอื่น
2. ผู้เข้ารับการฝึกอบรมได้รับการศึกษาและโอกาสอื่นๆเต็มตามศักยภาพ
3. ผู้เข้ารับการฝึกอบรมได้มีปฏิสัมพันธ์ทางสังคมกับบุคคลอื่น
4. มีโอกาสที่จะได้รับผลกระทบจากการศึกษาและสังคมเช่นเดียวกับบุคคลทั่วไป

แนวคิดและหลักการจัดการศึกษาพิเศษ

การจัดการศึกษาพิเศษโดยทั่วไปตั้งอยู่บนรากฐานของความเชื่อหรือหลักปรัชญาดังนี้

1. ทุกคนมีโอกาสเท่าเทียมกันในการที่จะได้รับบริการทางการศึกษาไม่ว่าจะเป็นคนพิการหรือคนปกติ เมื่อรัฐจัดการศึกษาให้แก่เด็กปกติแล้ว ควรจัดการศึกษาให้แก่เด็กที่มีความต้องการพิเศษด้วย หากเด็กที่มีความต้องการพิเศษไม่สามารถเรียนในโปรแกรมการศึกษาที่รัฐจัดให้เด็กปกติได้ จึงเป็นหน้าที่ของรัฐที่จะจัดการศึกษาให้สนองต่อความต้องการของเด็กที่มีความต้องการพิเศษเหล่านั้นด้วย
2. เด็กที่มีความต้องการพิเศษควรได้รับการศึกษาควบคู่ไปกับการบำบัด การฟื้นฟูสมรรถภาพทุกด้านโดยเร็วที่สุด ในทันทีที่ทราบว่าเด็กที่มีความต้องการพิเศษ ทั้งนี้เพื่อเป็นการเตรียมเด็กให้พร้อมที่จะเรียนต่อไปและมีพัฒนาการทุกด้านถึงขีดสูงสุด
3. การจัดการศึกษาพิเศษควรคำนึงถึงการอยู่ร่วมสังคมกับคนปกติอย่างมีประสิทธิภาพการเรียนการสอนเด็กเหล่านี้จึงควรให้เรียนร่วมกับเด็กปกติให้มากที่สุดเท่าที่จะทำได้ เว้นแต่เด็กที่มีความต้องการพิเศษ ผู้นั้นมีสภาพความพิการหรือความบกพร่องในขั้นรุนแรงจนไม่อาจเรียนร่วมได้ อย่่างไรก็ตาม ควรให้เด็กที่มีความต้องการพิเศษได้สัมผัสกับสังคมปกติ
4. การจัดการศึกษาพิเศษต้องปรับให้เหมาะสมกับสภาพความเสียเปรียบของเด็กที่มีความต้องการพิเศษแต่ละประเภท โดยใช้แนวการศึกษาของเด็กปกติ
5. การศึกษาพิเศษและการฟื้นฟูบำบัดทุกด้าน ควรจัดเป็นโปรแกรมให้เป็นรายบุคคล ในการจัดกิจกรรมการเรียนการสอนบางอย่าง อาจจัดเป็นกลุ่มเล็กสำหรับเด็กที่มีความบกพร่อง หรือมีความต้องการคล้ายคลึงกัน และอยู่ในระดับความสามารถที่ใกล้เคียงกัน
6. การจัดโปรแกรมการสอนเด็กที่มีความต้องการพิเศษ ควรเน้นที่ความสามารถของเด็ก และให้เด็กมีโอกาสได้ประสบความสำเร็จมากกว่าที่จะคำนึงถึงความพิการ หรือความบกพร่อง เพื่อให้เด็กมีความมั่นใจว่า แม้ตนจะมีความบกพร่อง แต่ยังสามารถบางอย่างเท่ากับหรือดีกว่าคนปกติ ซึ่งจะช่วยให้เด็กสามารถปรับตัวได้ดีขึ้น
7. การศึกษาพิเศษควรมุ่งให้เด็กมีความเข้าใจยอมรับตนเองมีความเชื่อมั่นมีศีลธรรมแห่งตน และมุ่งให้ช่วยเหลือตนเองได้ ตลอดจนมีความรับผิดชอบต่อตนเองและสังคม
8. การศึกษาพิเศษควรจัดทำอย่างต่อเนื่อง เริ่มตั้งแต่เกิดเรื่อยไปขาดตอนไม่ได้ และควรเน้นถึงเรื่องอาชีพด้วย

แนวคิดจากอดีตในการจัดการศึกษาพิเศษ

1. ในอดีตการศึกษาสำหรับเด็กที่มีความต้องการพิเศษจัดในโรงเรียนพิเศษที่จัดตั้งขึ้นสำหรับเด็กพิการแต่ละประเภท แต่ในปัจจุบันนี้มีแนวโน้มที่จะจัดการศึกษาในลักษณะของการเรียนร่วมโดยจัดเด็กที่มีความต้องการพิเศษเข้าเรียนร่วมในห้องเรียนเดียวกันกับเด็กปกติ หากความพิการเป็นอุปสรรค ไม่สามารถเรียนร่วมในลักษณะดังกล่าวได้ก็ควรจัดเป็นชั้นพิเศษในโรงเรียนปกติ
2. ในอดีตการจัดการศึกษาเริ่มเมื่อเด็กอายุได้ 6 - 7 ปี แม้แต่การศึกษาสำหรับเด็กที่มีความต้องการพิเศษก็เช่นเดียวกันแต่มีแนวโน้มว่าเด็กที่มีความต้องการพิเศษควรได้รับบริการทางการศึกษาเมื่ออายุน้อยที่สุดเท่าที่จะเป็นไปได้หรือในทันทีที่ค้นพบสภาพความพิการของเด็ก การเริ่มให้การศึกษามือเด็กอายุ 6 - 7 ปี ซ้ำเกินไป

3. ในอดีตนักการศึกษาที่มีความเชื่อว่าการเรียนร่วมนั้นสามารถจัดได้เฉพาะสำหรับเด็กที่มีความบกพร่องไม่มากนักเท่านั้น แต่ในปัจจุบันนักการศึกษาเชื่อว่าเด็กพิการไม่ว่าจะมีความพิการมากหรือน้อยเพียงใดหรือแม้แต่เด็กพิการในขั้นรุนแรงที่สุดก็สามารถเรียนร่วมกับเด็กปกติได้โดยจัดเป็นห้องพิเศษในโรงเรียนปกติ

4. เด็กที่มีความต้องการพิเศษมีความสามารถ และความพร้อมแตกต่างกันมาก การจัดการศึกษาจึงควรจัดให้สอดคล้องกับความต้องการ และความสามารถของเด็ก เนื่องจากเด็กเรียนได้ไม่เท่ากัน การจัดการศึกษาควรจัดเป็นรายบุคคล เด็กแต่ละคนควรมีแผนการศึกษาเฉพาะสำหรับตนเอง ไม่ควรใช้หลักสูตรเดียวกับเด็กปกติ หากมีความจำเป็นเพราะเด็กบางคนอาจเรียนได้มากกว่าเนื้อหาที่กำหนดไว้ในหลักสูตร เช่น เด็กปัญญาเลิศ บางคนอาจเรียนได้น้อยกว่าเนื้อหาที่กำหนดไว้ในหลักสูตร เช่น เด็กปัญญาอ่อน หลักสูตรจึงควรยืดหยุ่น เพื่อตอบสนองความสามารถเฉพาะตัวของนักเรียน

5. ผู้ปกครองควรมีส่วนร่วมและมีบทบาทในการศึกษาแก่บุตรของตน

6. ในอดีตการศึกษาพิเศษหมายถึง การศึกษาสำหรับเด็กพิการเท่านั้น แต่แนวโน้มในขณะนี้ การศึกษาพิเศษครอบคลุมไปถึงการศึกษาสำหรับเด็กเก่งเด็กฉลาด หรือเรียกทางการศึกษาว่า เด็กปัญญาเลิศ อีกด้วย เพราะเด็กเหล่านี้มีความเฉลียวฉลาดมาก การที่จัดให้สำหรับเด็กปกติทั่วไปไม่อาจตอบสนองความต้องการและความสนใจของเขาได้เต็มที่ ดังนั้นเหล่านี้ควรได้รับการศึกษาพิเศษมีเนื้อหาเข้มข้น และใช้วิธีสอนที่ต่างไปจากเด็กปกติ

7. ในอดีตเชื่อกันว่าสภาพปัญญาอ่อนสามารถรักษาได้ด้วยทางยา แต่หลังจากพยายามกันมากกว่า 2 ทศวรรษ วงการแพทย์ก็พบว่าไม่สามารถจะรักษาเยียวยาให้เด็กปัญญาอ่อนกลายเป็นเด็กปกติได้ แต่การศึกษาสามารถช่วยให้เด็กปัญญาอ่อนช่วยเหลือตัวเองได้ และสามารถดำรงชีวิตในสังคมได้ การให้การศึกษแก่เด็กปัญญาอ่อน จึงเป็นสิ่งสำคัญ

8. เด็กที่มีปัญหาทางด้านอารมณ์และพฤติกรรม ในประเทศไทยปัจจุบันที่เรียนร่วมปะปนอยู่กับเด็กปกติ เด็กเหล่านี้มักมีปัญหาในการปรับตัว ไม่สามารถเข้ากับคนอื่นได้ และส่วนมากประสบความล้มเหลวในการเรียน บางรายต้องออกจากโรงเรียน ไม่เรียนจบการศึกษา นักการศึกษาถือว่าเด็กเหล่านี้เป็นเด็กที่มีความต้องการพิเศษประเภทหนึ่ง เด็กเหล่านี้ควรได้รับการช่วยเหลือเพิ่มเติมที่แตกต่างไปจากปกติ โดยเฉพาะในด้านการปรับตัว เมื่อเด็กสามารถปรับตัวได้แล้ว จึงส่งกลับไปเรียนในชั้นเรียนปกติ ซึ่งเป็นการช่วยเหลือเด็กให้ประสบความสำเร็จในการเรียน และเป็นการป้องกันมิให้เด็กกลายเป็นเยาวชนอาชญากรอีกด้วย

9. การจัดบริการการศึกษาสำหรับเด็กที่มีความต้องการพิเศษนั้นไม่ควรมีเฉพาะบุคลากรด้านการสอนเท่านั้น ควรมีบริการทางการแพทย์ควบคู่กันไปเท่าที่จำเป็น ทั้งนี้เพื่อมุ่งขจัดความบกพร่องของเด็ก และส่งเสริมให้เด็กเรียนรู้เต็มความสามารถของตน บริการที่จำเป็นอาจได้แก่ การแก้ไขการพูด กายภาพบำบัด กิจกรรมบำบัด จิตบำบัด และการช่วยเหลือที่จำเป็นอื่นๆ

10. การให้การศึกษแก่เด็กที่มีความต้องการพิเศษควรเริ่มโดยเร็วที่สุดเท่าที่จะทำได้ การศึกษาในระดับปฐมวัย หรือก่อนระดับอนุบาล รวมทั้งระดับอนุบาล จึงมีความจำเป็นอย่างยิ่ง

สรุป

การศึกษาพิเศษเป็นกระบวนการจัดการศึกษาสำหรับเด็กที่มีความต้องการพิเศษทางการศึกษาที่ต้องการความช่วยเหลือแตกต่างไปจากเด็กปกติให้ได้รับความรู้เพิ่มเติมในส่วนที่ขาดไป อันเนื่องจากสาเหตุความบกพร่องของร่างกาย สติปัญญา อารมณ์ และรวมถึงเด็กที่มีสติปัญญาสูงกว่าปกติ วัตถุประสงค์ของการศึกษาพิเศษ คือ มุ่งให้ ผู้เข้ารับการศึกษาที่มีความบกพร่องทางกาย สติปัญญา จิตใจ อารมณ์ ได้เรียนรู้อย่างเหมาะสมกับสภาพร่างกาย จิตใจและความสามารถ ได้พัฒนาความถนัดและอัจฉริยภาพของตนได้อย่างเต็มที่

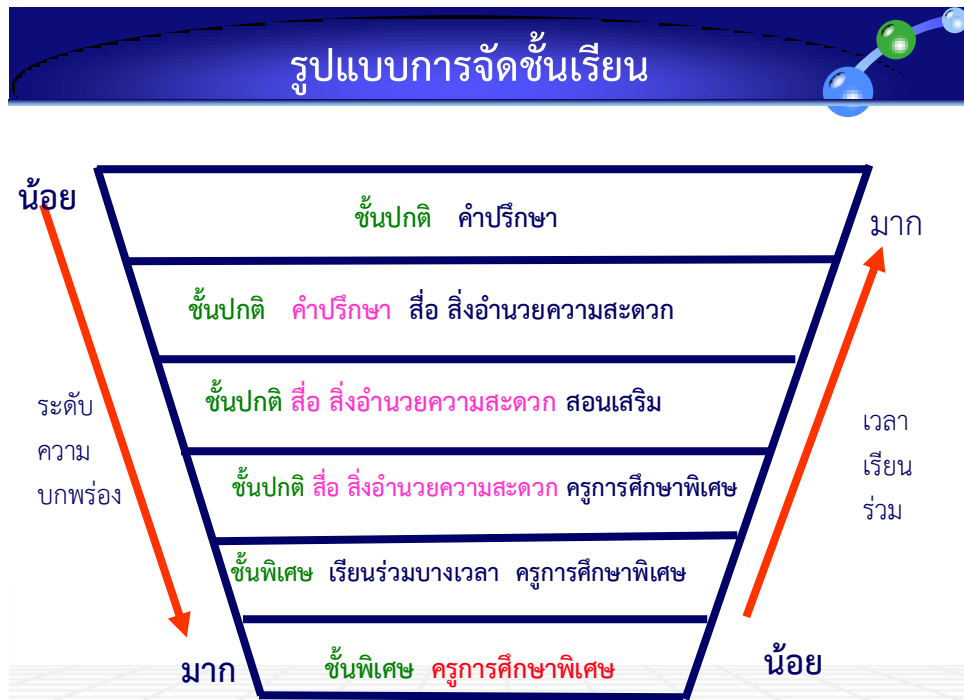
เรื่องที่ 1.2 รูปแบบการจัดการศึกษาพิเศษ

ปัจจุบันการจัดการศึกษาพิเศษมีการจัดในรูปแบบต่างๆ ได้แก่ โรงเรียนเฉพาะคนพิการ โรงเรียนเรียนร่วม ศูนย์การศึกษาพิเศษ และศูนย์การเรียนเฉพาะความพิการ โดยมีรายละเอียดดังนี้

1. **โรงเรียนเฉพาะคนพิการ** เป็นสถานศึกษาที่จัดการศึกษาให้เฉพาะเด็กที่มีความต้องการพิเศษ ซึ่งเป็นเด็กพิการหรือเด็กที่มีความบกพร่องประเภทต่างๆ ซึ่งส่วนใหญ่เป็นโรงเรียนสหศึกษา แบบอยู่ประจำและไปกลับ ในปัจจุบันมีอยู่ 4 ประเภท ได้แก่ โรงเรียนสำหรับเด็กที่มีความบกพร่องทางการเห็น จำนวน 2 โรงเรียน โรงเรียนสำหรับเด็กที่มีความบกพร่องทางการได้ยิน จำนวน 20 โรงเรียน โรงเรียนสำหรับเด็กที่มีความบกพร่องทางสติปัญญา จำนวน 19 โรงเรียน โรงเรียนสำหรับเด็กที่มีความบกพร่องทางด้านร่างกายหรือสุขภาพ จำนวน 2 โรงเรียน รวม 43 โรงเรียน

2. **โรงเรียนเรียนร่วม** เป็นสถานศึกษาทั่วไปที่จัดการศึกษาให้กับเด็กที่มีความต้องการพิเศษได้เรียนร่วมกับเด็กทั่วไปในโรงเรียน การเรียนร่วมในโรงเรียนทั่วไปเป็นการเปิดโอกาสให้ผู้เข้ารับการฝึกอบรมที่มีความต้องการพิเศษได้เรียนและทำกิจกรรมร่วมกับเพื่อน โดยมีครูประจำชั้นและครูการศึกษาพิเศษร่วมมือและรับผิดชอบร่วมกัน มีจุดมุ่งหมายเพื่อตอบสนองความต้องการพิเศษทางการศึกษาและพัฒนาศักยภาพของเด็กเป็นรายบุคคล โดยคำนึงถึงสภาพแวดล้อมที่มีขีดจำกัดน้อยที่สุด และได้รับประโยชน์สูงสุด โดยพยายามให้ผู้เข้ารับการฝึกอบรมได้เรียนร่วมในชั้นเรียนปกติมากที่สุด การจัดชั้นเรียนอาจมีหลายรูปแบบขึ้นอยู่กับความพิการของเด็ก สภาพแวดล้อมและความพร้อมของโรงเรียน ดังนี้

- 2.1 เรียนในชั้นเรียนพิเศษในโรงเรียนทั่วไปทุกวิชา
- 2.2 เรียนในชั้นเรียนพิเศษและชั้นเรียนปกติเป็นบางวิชา
- 2.3 เรียนในชั้นเรียนปกติเต็มเวลาและรับบริการสอนเสริม
- 2.4 เรียนในชั้นเรียนปกติเต็มเวลาและรับบริการครูเดินสอน
- 2.5 เรียนในชั้นเรียนปกติเต็มเวลาและรับบริการปรึกษาหารือ
- 2.6 เรียนในชั้นเรียนปกติเต็มเวลา



การศึกษาพิเศษเป็นกระบวนการจัดการศึกษาสำหรับเด็กที่มีความต้องการพิเศษทางการศึกษา ที่ต้องการความช่วยเหลือแตกต่างไปจากเด็กปกติให้ได้รับความรู้เพิ่มเติมในส่วนที่ขาดไปอันเนื่องจากสาเหตุความบกพร่องของร่างกาย สติปัญญา อารมณ์ และรวมถึงเด็กที่มีสติปัญญาสูงกว่าปกติ คือ เด็กปัญญาเลิศ ซึ่งเด็กเหล่านี้ไม่อาจได้รับประโยชน์เต็มที่จากการศึกษาที่จัดให้กับเด็กปกติได้ ทั้งด้านการเรียนการสอน วิธีสอน ขบวนการ เนื้อหาวิชา หลักสูตร เครื่องมือ สื่อการสอน และบริการ เด็กที่มีความต้องการพิเศษเหล่านี้มักมีความบกพร่องด้านต่างๆ ได้แก่ เด็กที่มีความบกพร่องทางการได้ยิน เด็กที่มีความบกพร่องทางการมองเห็น เด็กที่มีความบกพร่องทางสติปัญญา เด็กที่มีความบกพร่องด้านร่างกายและการเคลื่อนไหว เด็กมีปัญหาทางการเรียนรู้ เด็กที่มีความบกพร่องที่มีความบกพร่องทางการพูดและภาษา เด็กที่มีความบกพร่องทางพฤติกรรมและอารมณ์หรือสมาธิสั้น เด็กออทิสติก และเด็กที่มีความพิการซ้อน การศึกษาพิเศษจึงเป็นการจัดสถานการณ์การเรียนการสอนเพื่อเปิดโอกาสให้เด็กที่มีความต้องการพิเศษทุกคนได้รับประโยชน์เต็มที่ จนสามารถพัฒนาไปสู่ระดับสูงสุดแห่งศักยภาพแต่ละคน เพื่อให้เด็กเหล่านี้ได้สามารถพัฒนาร่างกาย สติปัญญา อารมณ์ สังคม ไปในทางที่ดีใกล้เคียงปกติได้เต็มกำลังความสามารถของแต่ละบุคคล

3. ศูนย์การศึกษาพิเศษ หมายความว่า สถานศึกษาของรัฐที่จัดการศึกษานอกระบบ หรือตามอัธยาศัยแก่คนพิการ ตั้งแต่แรกเกิดหรือแรกพบความพิการจนตลอดชีวิต และจัดการศึกษาอบรมแก่ผู้ดูแลคนพิการ ครู บุคลากรและชุมชน รวมทั้งการจัดสื่อ เทคโนโลยี สิ่งอำนวยความสะดวก บริการและความช่วยเหลืออื่นใด ตลอดจนปฏิบัติหน้าที่อื่นตามที่กำหนดในประกาศกระทรวง ปัจจุบันมีศูนย์การศึกษาพิเศษทุกจังหวัดรวม 76 ศูนย์

4. ศูนย์การเรียนเฉพาะความพิการ หมายความว่า สถานศึกษาที่จัดการศึกษานอกระบบ หรือตามอัธยาศัยแก่คนพิการโดยเฉพาะ โดยหน่วยงานการศึกษานอกโรงเรียน บุคคล ครอบครัว ชุมชนองค์กรเอกชน องค์กรปกครองส่วนท้องถิ่น องค์กรวิชาชีพ สถาบันศาสนา สถานประกอบการ โรงพยาบาล สถาบันทางการแพทย์ สถานสงเคราะห์และสถาบันทางสังคมอื่นเป็นผู้จัด ตั้งแต่ระดับ การศึกษาปฐมวัย การศึกษาขั้นพื้นฐาน อาชีวศึกษา อุดมศึกษาและหลักสูตรระยะสั้น

สรุป

การจัดการศึกษาพิเศษมีการจัดในรูปแบบต่างๆ ได้แก่ (1) โรงเรียนเฉพาะคนพิการเป็น สถานศึกษาที่จัดการศึกษาให้เฉพาะเด็กที่มีความต้องการพิเศษ ซึ่งเป็นเด็กพิการหรือเด็กที่มีความบกพร่องประเภทต่างๆ (2) โรงเรียนเรียนร่วม เป็นสถานศึกษาทั่วไปที่จัดการศึกษาให้กับ เด็กที่มีความต้องการพิเศษได้เรียนร่วมกับเด็กทั่วไปในโรงเรียน (3) ศูนย์การศึกษาพิเศษ เป็น สถานศึกษาของรัฐที่จัดการศึกษานอกระบบ หรือตามอัธยาศัยแก่คนพิการ และ (4) ศูนย์การ เรียนเฉพาะความพิการ สถานศึกษาที่จัดการศึกษานอกระบบ หรือตามอัธยาศัยแก่คนพิการ โดยเฉพาะ ตั้งแต่ระดับการศึกษาปฐมวัย การศึกษาขั้นพื้นฐาน อาชีวศึกษา อุดมศึกษาและ หลักสูตรระยะสั้น

เรื่องที่ 1.3 กฎหมาย ระเบียบและพระราชบัญญัติที่เกี่ยวข้องกับการจัดการศึกษาพิเศษ

รัฐธรรมนูญแห่งราชอาณาจักรไทยพุทธศักราช 2550

กฎหมายรัฐธรรมนูญแห่งราชอาณาจักรไทยพุทธศักราช 2550 มีบางมาตราที่ให้ทั้งสิทธิและโอกาสแก่คนพิการในการได้รับการคุ้มครองและได้รับการศึกษา ดังรายละเอียดต่อไปนี้

มาตรา 30 บุคคลย่อมเสมอกันในกฎหมายและได้รับความคุ้มครองตามกฎหมายเท่าเทียมกัน ชายและหญิงมีสิทธิเท่าเทียมกัน การเลือกปฏิบัติโดยไม่เป็นธรรมต่อบุคคลเพราะเหตุแห่งความแตกต่างในเรื่องถิ่นกำเนิด เชื้อชาติ ภาษา เพศ อายุ ความพิการ สภาพทางกายหรือสุขภาพ สถานะของบุคคล ฐานะทางเศรษฐกิจหรือสังคม ความเชื่อทางศาสนา การศึกษาอบรม หรือความคิดเห็นทางการเมืองอันไม่ขัดต่อบทบัญญัติแห่งรัฐธรรมนูญ จะกระทำมิได้ มาตรการที่รัฐกำหนดขึ้นเพื่อขจัดอุปสรรคหรือส่งเสริมให้บุคคลสามารถใช้สิทธิและเสรีภาพได้เช่นเดียวกับบุคคลอื่น ย่อมไม่ถือเป็นการเลือกปฏิบัติโดยไม่เป็นธรรมตามวรรคสาม

มาตรา 49 บุคคลย่อมมีสิทธิเสมอกันในการรับการศึกษาไม่น้อยกว่าสิบสองปีที่รัฐจะต้องจัดให้อย่างทั่วถึงและมีคุณภาพ โดยไม่เก็บค่าใช้จ่าย

ผู้ยากไร้ ผู้พิการหรือทุพพลภาพ หรือผู้อยู่ในสภาวะยากลำบาก ต้องได้รับสิทธิตามวรรคหนึ่งและการสนับสนุนจากรัฐเพื่อให้ได้รับการศึกษาโดยทัดเทียมกับบุคคลอื่น

การจัดการศึกษาอบรมขององค์กรวิชาชีพหรือเอกชน การศึกษาทางเลือกของประชาชน การเรียนรู้ด้วยตนเอง และการเรียนรู้ตลอดชีวิต ย่อมได้รับความคุ้มครองและส่งเสริมที่เหมาะสมจากรัฐ

มาตรา 54 บุคคลซึ่งพิการหรือทุพพลภาพ มีสิทธิเข้าถึงและใช้ประโยชน์จากสวัสดิการ สิ่งอำนวยความสะดวกอันเป็นสาธารณะ และความช่วยเหลือที่เหมาะสมจากรัฐ

บุคคลวิกลจริตย่อมได้รับความช่วยเหลือที่เหมาะสมจากรัฐ

มาตรา 80 รัฐต้องดำเนินการตามแนวนโยบายด้านสังคม การสาธารณสุข การศึกษา และวัฒนธรรม ดังต่อไปนี้

(1) คุ้มครองและพัฒนาเด็กและเยาวชน สนับสนุนการฝึกอบรมเลี้ยงดูและให้การศึกษাপฐมวัย ส่งเสริมความเสมอภาคของหญิงและชาย เสริมสร้างและพัฒนาความเป็นปึกแผ่นของสถาบันครอบครัวและ

ชุมชน รวมทั้งต้องสงเคราะห์และจัดสวัสดิการให้แก่ผู้สูงอายุ ผู้ยากไร้ ผู้พิการหรือทุพพลภาพ และผู้อยู่ในสภาวะยากลำบาก ให้มีคุณภาพชีวิตที่ดีขึ้นและพึ่งพาตนเองได้

(2) ส่งเสริม สนับสนุน และพัฒนาระบบสุขภาพที่เน้นการสร้างเสริมสุขภาพอันนำไปสู่สภาวะที่ยั่งยืนของประชาชน รวมทั้งจัดและส่งเสริมให้ประชาชนได้รับบริการสาธารณสุขที่มีมาตรฐานอย่างทั่วถึงและมีประสิทธิภาพ และส่งเสริมให้เอกชน และชุมชนมีส่วนร่วมในการพัฒนาสุขภาพและการจัดบริการสาธารณสุข โดยผู้มีหน้าที่ให้บริการดังกล่าวซึ่งได้ปฏิบัติหน้าที่ตามมาตรฐานวิชาชีพและจรรยาบรรณ ย่อมได้รับความคุ้มครองตามกฎหมาย

(3) พัฒนาคุณภาพและมาตรฐานการจัดการศึกษาในทุกระดับและทุกรูปแบบให้สอดคล้องกับความเปลี่ยนแปลงทางเศรษฐกิจและสังคม จัดให้มีแผนการศึกษาแห่งชาติ กฎหมายเพื่อพัฒนาการศึกษาของชาติ จัดให้มีการพัฒนาคุณภาพครูและบุคลากรทางการศึกษาให้ก้าวหน้าทันการ

เปลี่ยนแปลงของสังคมโลก รวมทั้งปลูกฝังให้ผู้เข้ารับการศึกษาฝึกอบรมมีจิตสำนึกของความเป็นไทย มีระเบียบวินัย คำนึงถึงประโยชน์ส่วนรวม และยึดมั่นในการปกครองระบอบประชาธิปไตยอันมีพระมหากษัตริย์ทรงเป็นประมุข

(4) ส่งเสริมและสนับสนุนการกระจายอำนาจเพื่อให้องค์กรปกครองส่วนท้องถิ่น ชุมชน องค์กรทางศาสนา และเอกชน จัดและมีส่วนร่วมในการจัดการศึกษาเพื่อพัฒนามาตรฐานคุณภาพการศึกษาให้เท่าเทียมและสอดคล้องกับแนวนโยบายพื้นฐานแห่งรัฐ

(5) ส่งเสริมและสนับสนุนการศึกษาวិชาลัยในศิลปวิทยาการแขนงต่างๆ และเผยแพร่ข้อมูลผลการศึกษาวิชาลัยที่ได้รับทุนสนับสนุนการศึกษาวิชาลัยจากรัฐ

(6) ส่งเสริมและสนับสนุนความรู้รักสามัคคีและการเรียนรู้ ปลูกจิตสำนึกและเผยแพร่ศิลปวัฒนธรรม ขนบธรรมเนียมประเพณีของชาติ ตลอดจนค่านิยมอันดีงามและภูมิปัญญาท้องถิ่น

พระราชบัญญัติการศึกษาแห่งชาติ พ. ศ. 2542 และที่แก้ไขเพิ่มเติม (ฉบับที่ 2) พ.ศ.2545

ในพระราชบัญญัติการศึกษาแห่งชาติ พ. ศ. 2542 และที่แก้ไขเพิ่มเติม (ฉบับที่ 2) พ.ศ.2545 ได้กำหนดบทบัญญัติซึ่งคุ้มครองสิทธิทางการศึกษาของคนพิการในบางมาตรา ดังต่อไปนี้

มาตรา 10

วรรค 1 กำหนดให้การจัดการศึกษาต้องจัดให้บุคคลมีสิทธิและโอกาสในการรับการศึกษาขั้นพื้นฐานไม่น้อยกว่า 12 ปี ที่รัฐต้องจัดให้ทั่วถึงและมีคุณภาพโดยไม่เก็บค่าใช้จ่าย

วรรค 2 ให้มีการจัดการศึกษาสำหรับบุคคลซึ่งมีความบกพร่องทางร่างกาย จิตใจ สติปัญญา อารมณ์ สังคม การสื่อสารและการเรียนรู้ หรือมีร่างกายพิการหรือทุพพลภาพ หรือบุคคลซึ่งไม่สามารถพึ่งตนเองได้ หรือไม่มีผู้ดูแลหรือด้อยโอกาส รัฐต้องจัดการศึกษาให้เป็นพิเศษ

วรรค 3 การจัดการศึกษาสำหรับคนพิการในวรรค 2 ให้จัดตั้งแต่แรกเกิดหรือแรกพบความพิการ และให้บุคคลดังกล่าวได้รับสิ่งอำนวยความสะดวก สื่อ บริการ และความช่วยเหลืออื่นใดทางการศึกษา ตามหลักเกณฑ์และวิธีการกำหนดไว้ในกฎกระทรวง

มาตรา 60

วรรค 3 การจัดสรรงบประมาณและทรัพยากรทางการศึกษาอื่นเป็นพิเศษให้เหมาะสม และสอดคล้องกับความจำเป็นในการจัดการศึกษา สำหรับผู้เข้ารับการศึกษาที่มีความต้องการเป็นพิเศษ แต่ละกลุ่มตามมาตรา 10 วรรคสอง วรรคสาม และวรรคสี่ โดยคำนึงถึงความเสมอภาค ตามพระราชบัญญัติการศึกษา ทั้งนี้ให้เป็นไปตามหลักเกณฑ์ และวิธีการที่กำหนดไว้ในกฎกระทรวง

พระราชบัญญัติการศึกษาภาคบังคับ พ. ศ. 2542

พระราชบัญญัติการศึกษาภาคบังคับ พ.ศ. 2542 มาตรา 12 กล่าวว่า ให้กระทรวง ศึกษาธิการ คณะกรรมการเขตพื้นที่การศึกษา องค์กรปกครองส่วนท้องถิ่น และ สถานศึกษา จัดการศึกษาเป็นพิเศษ สำหรับนักเรียนที่มีความบกพร่องทางร่างกาย จิตใจ สติปัญญา อารมณ์ สังคม การสื่อสารและการเรียนรู้ หรือมีร่างกายพิการ หรือทุพพลภาพ หรือนักเรียนซึ่งไม่สามารถพึ่งพาตนเองได้ หรือไม่มีผู้ดูแล หรือด้อยโอกาสหรือนักเรียนที่มีความสามารถพิเศษให้ได้รับการศึกษาภาคบังคับด้วยรูปแบบและวิธีการที่เหมาะสม รวมทั้งการได้รับสิ่งอำนวยความสะดวก สื่อ บริการ และความช่วยเหลืออื่นใดทางการศึกษา ตามความจำเป็น เพื่อประกันโอกาสและความเสมอภาคในการได้รับการศึกษาภาคบังคับ องค์กร

ปกครองส่วนท้องถิ่น และสถานศึกษา จัดการศึกษาเป็นพิเศษสำหรับเด็กที่มีความบกพร่องทางร่างกาย จิตใจ สติปัญญา อารมณ์ สังคม การสื่อสารและการเรียนรู้ หรือมีร่างกายพิการ หรือทุพพลภาพ หรือเด็กซึ่งไม่สามารถพึ่งตนเองได้ หรือไม่มีผู้ดูแล หรือด้อยโอกาส หรือเด็กที่มีความสามารถพิเศษให้ได้รับการศึกษาภาคบังคับด้วยรูปแบบและวิธีการที่เหมาะสม รวมทั้งการได้รับสิ่งอำนวยความสะดวก สื่อ บริการ และความช่วยเหลืออื่นใดตามความจำเป็น เพื่อประกันโอกาสและความเสมอภาคในการได้รับการศึกษาภาคบังคับ

กฎกระทรวงกำหนดหลักเกณฑ์และวิธีการให้คนพิการได้รับสิ่งอำนวยความสะดวก สื่อ บริการ และความช่วยเหลืออื่นใดทางการศึกษา พ. ศ. 2545

จากพระราชบัญญัติการศึกษาแห่งชาติ พ.ศ. 2542 มาตรา 10 วรรค 3 ทำให้มีการออกกฎกระทรวงฉบับที่ทำให้คนพิการได้รับสิทธิในการได้รับการอุดหนุนทางการศึกษา คือ กฎกระทรวงกำหนดหลักเกณฑ์และวิธีการให้คนพิการได้รับสิ่งอำนวยความสะดวก สื่อ บริการ และความช่วยเหลืออื่นใดทางการศึกษา พ. ศ. 2545 มีหลักเกณฑ์ในการขอรับสิทธิ และมีคุณสมบัติของคนพิการที่จะได้รับสิทธิในการขอรับเงินอุดหนุน ขอเยี่ยมเงินเพื่อจัดซื้อ ขอเยี่ยม และขอรับสิ่งอำนวยความสะดวก สื่อ บริการ และความช่วยเหลืออื่นใดทางการศึกษาตามบัญชี ก บัญชี ข และบัญชี ค ที่แนบท้ายกฎกระทรวง

กฎกระทรวงกำหนดหลักเกณฑ์และวิธีการจัดสรรงบประมาณทางการศึกษาสำหรับคนพิการ พ.ศ. 2545

จากพระราชบัญญัติการศึกษาแห่งชาติ พ.ศ. 2542 มาตรา 60 วรรค 3 กำหนดให้รัฐจัดสรรงบประมาณเป็นพิเศษให้เหมาะสมและสอดคล้องกับความจำเป็นในการศึกษาสำหรับผู้เข้ารับการฝึกอบรมที่เป็นคนพิการ โดยคำนึงถึงความเสมอภาคในโอกาสทางการศึกษา และความเป็นธรรม จึงได้มีกฎกระทรวงฉบับนี้ขึ้นซึ่งกล่าวว่า ให้จัดสรรงบประมาณแต่ละปีเป็นเงินอุดหนุนสำหรับคนพิการตามกฎกระทรวงกำหนดหลักเกณฑ์และวิธีการให้คนพิการได้รับสิ่งอำนวยความสะดวก สื่อ บริการ และความช่วยเหลืออื่นใดทางการศึกษา พ. ศ. 2545 ในอัตราที่มากกว่าแต่ไม่เกิน 5 เท่าของเงินอุดหนุนด้านสื่อและวัสดุการศึกษาที่จัดสรรให้แก่ักเรียนทั่วไปต่อคน

พระราชบัญญัติการจัดการศึกษาสำหรับคนพิการ พ.ศ. 2551

มาตรา 3 ในพระราชบัญญัตินี้

“คนพิการ” หมายความว่า บุคคลซึ่งมีข้อจำกัดในการปฏิบัติกิจกรรมในชีวิตประจำวันหรือเข้าไปมีส่วนร่วมทางสังคม เนื่องจากมีความบกพร่องทางการเห็น การได้ยิน การเคลื่อนไหว การสื่อสารจิตใจ อารมณ์ พฤติกรรม สติปัญญา การเรียนรู้ หรือความบกพร่องอื่นใดประกอบกับมีอุปสรรคในด้านต่างๆ และมีความต้องการจำเป็นพิเศษทางการศึกษาที่จะต้องได้รับความช่วยเหลือด้านหนึ่งด้านใดเพื่อให้สามารถปฏิบัติกิจกรรมในชีวิตประจำวันหรือเข้าไปมีส่วนร่วมทางสังคมได้อย่างบุคคลทั่วไป ทั้งนี้ ตามประเภทและหลักเกณฑ์ที่รัฐมนตรีว่าการกระทรวงศึกษาธิการประกาศกำหนด

“สถานศึกษาเฉพาะความพิการ” หมายความว่า สถานศึกษาของรัฐหรือเอกชนที่จัดการศึกษาสำหรับคนพิการโดยเฉพาะ ทั้งในลักษณะอยู่ประจำ ไป กลับ และรับบริการที่บ้าน

“ศูนย์การศึกษาพิเศษ” หมายความว่า สถานศึกษาของรัฐที่จัดการศึกษานอกระบบ หรือตามอัธยาศัยแก่คนพิการ ตั้งแต่แรกเกิดหรือแรกพบความพิการจนตลอดชีวิต และจัดการศึกษาอบรม

แก่ผู้ดูแลคนพิการ ครู บุคลากรและชุมชน รวมทั้งการจัดสื่อ เทคโนโลยี สิ่งอำนวยความสะดวก บริการและความช่วยเหลืออื่นใด ตลอดจนปฏิบัติหน้าที่อื่นตามที่กำหนดในประกาศกระทรวง

“ศูนย์การเรียนรู้เฉพาะความพิการ” หมายความว่า สถานศึกษาที่จัดการศึกษานอกระบบ หรือตามอัธยาศัยแก่คนพิการโดยเฉพาะ โดยหน่วยงานการศึกษานอกโรงเรียน บุคคล ครอบครัว ชุมชนองค์กรเอกชน องค์กรปกครองส่วนท้องถิ่น องค์กรวิชาชีพ สถาบันศาสนา สถานประกอบการ โรงพยาบาล สถาบันทางการแพทย์ สถานสงเคราะห์และสถาบันทางสังคมอื่นเป็นผู้จัด ตั้งแต่ระดับ การศึกษาปฐมวัย การศึกษาขั้นพื้นฐาน อาชีวศึกษา อุดมศึกษาและหลักสูตรระยะสั้น

มาตรา 4 ให้รัฐมนตรีว่าการกระทรวงศึกษาธิการรักษาการตามพระราชบัญญัตินี้ และให้มีอำนาจออก กฎกระทรวง ระเบียบหรือประกาศเพื่อปฏิบัติการให้เป็นไปตามพระราชบัญญัตินี้ กฎกระทรวง ระเบียบหรือประกาศนั้น เมื่อได้ประกาศในราชกิจจานุเบกษาแล้วให้ใช้บังคับได้

มาตรา 5 คนพิการมีสิทธิทางการศึกษาดังนี้

(1) ได้รับการศึกษาโดยไม่เสียค่าใช้จ่ายตั้งแต่แรกเกิดหรือพบความพิการจนตลอดชีวิต พร้อมทั้งได้รับเทคโนโลยี สิ่งอำนวยความสะดวก สื่อ บริการและความช่วยเหลืออื่นใดทางการศึกษา

(2) เลือกบริการทางการศึกษา สถานศึกษา ระบบและรูปแบบการศึกษา โดยคำนึงถึง ความสามารถ ความสนใจ ความถนัดและความต้องการจำเป็นพิเศษของบุคคลนั้น

(3) ได้รับการศึกษาที่มีมาตรฐานและประกันคุณภาพการศึกษา รวมทั้งการจัดหลักสูตร กระบวนการเรียนรู้ การทดสอบทางการศึกษา ที่เหมาะสมสอดคล้องกับความต้องการจำเป็นพิเศษ ของคนพิการแต่ละประเภทและบุคคล

มาตรา 6 ให้ครูการศึกษาพิเศษในทุกสังกัดมีสิทธิได้รับเงินค่าตอบแทนพิเศษตามที่กฎหมายกำหนดให้ ครูการศึกษาพิเศษ ครู และคณาจารย์ได้รับการส่งเสริมและพัฒนาศักยภาพ องค์ความรู้ การศึกษา ต่อเนื่องและทักษะในการจัดการศึกษาสำหรับคนพิการ ทั้งนี้ ตามหลักเกณฑ์ที่คณะกรรมการกำหนด

มาตรา 7 ให้สถานศึกษาของรัฐและเอกชนที่จัดการเรียนร่วม สถานศึกษาเอกชนการกุศลที่จัดการ การศึกษาสำหรับคนพิการโดยเฉพาะ และศูนย์การเรียนรู้เฉพาะความพิการ ที่ได้รับการรับรอง มาตรฐานได้รับเงินอุดหนุนและความช่วยเหลือเป็นพิเศษจากรัฐหลักเกณฑ์และวิธีการในการรับเงิน อุดหนุนและความช่วยเหลือเป็นพิเศษ ให้เป็นไปตามที่คณะกรรมการกำหนด

มาตรา 8 ให้สถานศึกษาในทุกสังกัดจัดทำแผนการจัดการศึกษาเฉพาะบุคคล โดยให้สอดคล้องกับ ความต้องการจำเป็นพิเศษของคนพิการ และต้องมีการปรับปรุงแผนการจัดการศึกษาเฉพาะบุคคล อย่างน้อยปีละหนึ่งครั้ง ตามหลักเกณฑ์และวิธีการที่กำหนดในประกาศกระทรวงฯ

สถานศึกษาในทุกสังกัดและศูนย์การเรียนรู้เฉพาะความพิการอาจจัดการศึกษาสำหรับคน พิการทั้งในระบบ นอกระบบ และตามอัธยาศัย ในรูปแบบที่หลากหลายทั้งการเรียนร่วม การจัดการ การศึกษาเฉพาะความพิการ รวมถึงการให้บริการฟื้นฟูสมรรถภาพ การพัฒนาศักยภาพในการดำรงชีวิต อิสระการพัฒนาทักษะพื้นฐานที่จำเป็น การฝึกอาชีพ หรือการบริการอื่นใด

ให้สถานศึกษาในทุกสังกัดจัดสภาพแวดล้อม ระบบสนับสนุนการเรียนการสอน ตลอดจน บริการเทคโนโลยี สิ่งอำนวยความสะดวก สื่อ บริการและความช่วยเหลืออื่นใดทางการศึกษา ที่คน พิการสามารถเข้าถึงและใช้ประโยชน์ได้

ให้สถานศึกษาระดับอุดมศึกษาในทุกสังกัด มีหน้าที่รับคนพิการเข้าศึกษาในสัดส่วนหรือ จำนวนที่เหมาะสม ทั้งนี้ ให้เป็นไปตามหลักเกณฑ์และวิธีการที่คณะกรรมการกำหนด

สถานศึกษาใดปฏิเสธไม่รับคนพิการเข้าศึกษา ให้ถือเป็นการเลือกปฏิบัติโดยไม่เป็นธรรมตามกฎหมาย

ให้สถานศึกษาหรือหน่วยงานที่เกี่ยวข้องสนับสนุนผู้ดูแลคนพิการและประสานความร่วมมือจากชุมชนหรือนักวิชาชีพเพื่อให้คนพิการได้รับการศึกษาทุกระดับ หรือบริการทางการศึกษาที่สอดคล้องกับความต้องการจำเป็นพิเศษของคนพิการ

สรุป

กฎหมาย ระเบียบ และพระราชบัญญัติที่เกี่ยวข้องกับ การจัดการศึกษาพิเศษมีความสำคัญในการส่งเสริมสนับสนุนและเพิ่มโอกาสในการเข้าถึงบริการทางการศึกษาให้เท่าเทียมตามสิทธิมนุษยชน

หลังจากศึกษาเนื้อหาสาระเรื่องที่ 1 แล้ว โปรดปฏิบัติใบงานที่ 1

ตอนที่ 2 เด็กที่มีความต้องการพิเศษทางการศึกษา

เรื่องที่ 2.1 ลักษณะ และประเภทของเด็กที่มีความต้องการพิเศษทางการศึกษา

เด็กที่มีความต้องการพิเศษทางการศึกษา หมายถึง เด็กพิการ หรือเด็กที่มีความบกพร่องทางกายภาพหรือพฤติกรรมเบี่ยงเบนไปจากสภาพปกติทางร่างกาย สติปัญญา อารมณ์หรือสังคม ซึ่งความเบี่ยงเบนนี้รุนแรงถึงขั้นกระทบกระเทือนต่อการดำเนินต่างๆของเด็กโดยเฉพาะทางการศึกษา เด็กเหล่านี้จึงมีความต้องการพิเศษ เพื่อให้สามารถพัฒนาร่างกาย สติปัญญา อารมณ์ สังคม ไปในทางที่ดีใกล้เคียงกับเด็กปกติได้เต็มกำลังความสามารถของแต่ละบุคคล การแบ่งประเภทเด็กพิการ ในด้านการศึกษาพิเศษต้องพิจารณาความจำกัดทางร่างกาย และความจำกัดทางสติปัญญา ซึ่งเป็นอุปสรรคในการศึกษา เช่น หูหนวก ตาบอด ปัญญาอ่อน เป็นอุปสรรคในการเรียนเพื่ออ่านออกเขียนได้ และเป็นปัญหาต่อการเรียนรู้ในสภาพของระบบโรงเรียนทั่วไป

เด็กที่มีความต้องการพิเศษจะประกอบด้วยลักษณะดังต่อไปนี้

1. มีความผิดปกติเกิดขึ้น
2. ความผิดปกติต้องเบี่ยงเบนไปจากตัวแทนของกลุ่ม (Norm)
3. ความผิดปกติจะต้องเกิดภายในตัวเด็กเอง คือ ด้านร่างกาย สติปัญญา อารมณ์ อาจเกิดด้านใดด้านหนึ่งหรือหลายด้าน
4. ความผิดปกติจะต้องอยู่ในระดับรุนแรง ถึงขั้นกระทบกระเทือนต่อชีวิตความเป็นอยู่ พัฒนาการ ความเจริญเติบโตด้านหนึ่ง หรือหลายด้านที่ประกอบเป็นตัวเด็ก

กระทรวงศึกษาธิการได้ออกประกาศคณะกรรมการพิจารณาให้คนพิการได้รับสิทธิช่วยเหลือทางการศึกษาในการกำหนด หลักเกณฑ์และวิธีการ การรับรองบุคคลของสถานศึกษาว่าเป็นคนพิการ พ.ศ.2548

ข้อ 1 บุคคลที่มีความบกพร่องทางการเห็น หมายถึง บุคคลที่สูญเสียการเห็นตั้งแต่ระดับเล็กน้อยจนถึงตาบอดสนิท อาจแบ่งให้ 2 ประเภท ดังนี้

(1) **คนตาบอด** หมายถึง บุคคลที่สูญเสียการเห็นมากจนต้องสอนให้อ่านอักษรเบรลล์หรือใช้วิธีการฟังเทปหรือแถบเสียง หากตรวจวัดความชัดเจนของสายตาง้างดีเมื่อแก้ไขแล้วอยู่ในระดับ 6 ส่วน 60 เมตร (6/60) หรือ 20 ส่วน 200 ฟุต (20/200) ลงมาจนถึงบอดสนิท (หมายถึงคนตาบอดสามารถมองเห็นวัตถุได้ในระยะห่างน้อยกว่า 6 เมตร หรือ 20 ฟุต ในขณะที่คนปกติสามารถมองเห็นวัตถุเดียวกันได้ในระยะห่าง 60 เมตร หรือ 200 ฟุต) หรือมีลานสายตาแคบกว่า 20 องศา (หมายถึงมองเห็นได้กว้างน้อยกว่า 20 องศา)

(2) **คนเห็นเลือนราง** หมายถึง บุคคลที่สูญเสียการเห็นแต่ยังสามารถอ่านอักษรตัวพิมพ์ที่ขยายใหญ่ได้ หรือต้องใช้แว่นขยายอ่าน หากตรวจวัดความชัดเจนของสายตาง้างดีเมื่อแก้ไขแล้วอยู่ในระดับระหว่าง 6 ส่วน 18 เมตร (6/18) หรือ 20 ส่วน 70 ฟุต (20/70) ถึง 6 ส่วน 60 เมตร (6/60) หรือ 20 ส่วน 200 ฟุต (20/200) หรือมีลานสายตาแคบกว่า 30 องศา

ข้อ 2 บุคคลที่ความบกพร่องทางการได้ยิน หมายถึง บุคคลที่สูญเสียการได้ยินตั้งแต่ระดับรุนแรงจนถึงระดับน้อย อาจแบ่งได้เป็น 2 ประเภท คือ

(1) คนหูหนวก หมายถึง บุคคลที่สูญเสียการได้ยินมากจนไม่สามารถรับข้อมูลผ่านทาง การได้ยินไม่ว่าจะใส่หรือไม่ใส่เครื่องช่วยฟังก็ตาม โดยทั่วไปหากตรวจการได้ยินจะสูญเสียการได้ยิน ประมาณ 90 เดซิเบล ขึ้นไป (เดซิเบลเป็นหน่วยวัดความดังของเสียง) หมายถึง คนปกติเริ่มได้ยินเสียง เมื่อเสียงดังไม่เกิน 25 เดซิเบล แต่คนหูหนวกจะเริ่มได้ยินเสียงเมื่อเสียงดังมากกว่า 90 เดซิเบล

(2) คนหูตึง หมายถึง บุคคลที่มีการได้ยินเหลืออยู่พอเพียงที่จะรับข้อมูลผ่านทาง การได้ยิน โดยทั่วไปจะใส่เครื่องช่วยฟังหากตรวจวัดการได้ยินจะพบว่าการสูญเสียการได้ยินน้อยกว่า 90 เดซิเบล ลงมาจนถึง 26 เดซิเบล หมายถึง คนปกติเริ่มได้ยินเสียงเมื่อเสียงดังไม่เกิน 25 เดซิเบล แต่คนหูตึงจะ เริ่มได้ยินเสียงที่ดังมากกว่า 26 เดซิเบล จนถึง 90 เดซิเบล

ข้อ 3 บุคคลที่มีความบกพร่องทางสติปัญญา หมายถึง บุคคลที่มีพัฒนาการช้ากว่าคนทั่วไป เมื่อวัดระดับเชาว์ปัญญา โดยใช้แบบทดสอบมาตรฐานแล้ว มีระดับเชาว์ปัญญาดำกว่าคนปกติทั่วไป และความสามารถในการปรับเปลี่ยนพฤติกรรมต่ำกว่าเกณฑ์ทั่วไปอย่างน้อย 2 ทักษะหรือมากกว่า เช่น ทักษะการสื่อความหมาย ทักษะทางสังคม ทักษะการใช้สาธารณสมบัติ การดูแลตนเอง การดำรงชีวิต ในบ้านการควบคุมตนเอง สุขอนามัย และความปลอดภัย การเรียนวิชาการเพื่อชีวิตประจำวัน การใช้ เวลาว่างและการทำงาน ซึ่งลักษณะความบกพร่องทางสติปัญญาพบตั้งแต่แรกเกิดจนอายุก่อน 18 ปี

ข้อ 4 บุคคลที่มีความบกพร่องทางร่างกายหรือสุขภาพ หมายถึง บุคคลที่มีอวัยวะไม่สม ส่วน อวัยวะส่วนใดส่วนหนึ่งหรือหลายส่วนขาดหายไป กระดูกและกล้ามเนื้อพิการ เจ็บป่วยเรื้อรัง รุนแรง มีความพิการของระบบประสาท มีความลำบากในการเคลื่อนไหว จึงเป็นอุปสรรคต่อการศึกษา ในสภาพปกติทั้งนี้ไม่รวมคนที่มีความบกพร่องทางประสาทสัมผัส ได้แก่ ตาบอด หูหนวก

ข้อ 5 บุคคลที่มีปัญหาทางการเรียนรู้ หมายถึง บุคคลที่มีความบกพร่องอย่างใดอย่างหนึ่ง หรือหลายอย่างในกระบวนการพื้นฐานทางจิตวิทยาที่เกี่ยวกับความเข้าใจหรือการใช้ภาษาอาจเป็น ภาษาพูดและ / หรือภาษาเขียน ซึ่งจะมีผลทำให้มีปัญหาในการฟัง การพูด การคิด การอ่าน การเขียน การสะกด หรือการคิดคำนวณ รวมทั้งสภาพความบกพร่องในการรับรู้ สมองได้รับบาดเจ็บ การ ปฏิบัติงานของสมองสูญเสียไป ซึ่งอาจทำให้มีปัญหาในการอ่าน และปัญหาในการเข้าใจภาษา ทั้งนี้ไม่ รวมคนที่มีปัญหาทางการเรียนรู้เนื่องจากความบกพร่องทางการเห็น การได้ยิน หรือการเคลื่อนไหว ปัญญาอ่อน ปัญหาทางอารมณ์ หรือความต้อโอกาส เนื่องจากสิ่งแวดล้อมวัฒนธรรม หรือเศรษฐกิจ

ข้อ 6 บุคคลที่มีความบกพร่องทางการพูดและภาษา หมายถึง บุคคลที่มีความบกพร่องใน เรื่องการเปล่งเสียงพูด เช่น เสียงผิดปกติ อัตราความเร็ว และจังหวะการพูดผิดปกติ หรือคนที่มีความ บกพร่องในเรื่องความเข้าใจ และหรือการใช้ภาษาพูด การเขียน และหรือระบบสัญลักษณ์อื่นที่ใช้ใน การติดต่อสื่อสาร ซึ่งอาจเกี่ยวกับรูปแบบของภาษา เนื้อหาของภาษา และหน้าที่ของภาษา

ข้อ 7 บุคคลที่มีปัญหาทางพฤติกรรมหรืออารมณ์ หมายถึง บุคคลที่มีพฤติกรรมเบี่ยงเบนไป จากปกติเป็นอย่างมาก และปัญหาทางพฤติกรรมนั้นเป็นไปอย่างต่อเนื่อง ไม่เป็นที่ยอมรับทางสังคม หรือวัฒนธรรม

ข้อ 8 บุคคลออทิสติก หมายถึง บุคคลที่มีความบกพร่องทางพัฒนาการด้านสังคม ภาษาและ การสื่อความหมาย พฤติกรรม อารมณ์ และจินตนาการ ซึ่งมีสาเหตุเนื่องจากการทำงานในหน้าที่ บางส่วนของสมองที่ผิดปกติไปและความผิดปกตินั้นพบได้ก่อนวัย 30 เดือน

ข้อ 9 บุคคลพิการซ้อน หมายถึง บุคคลที่มีสภาพความบกพร่องหรือความพิการมากกว่าหนึ่ง ประเภทในบุคคลเดียวกัน เช่น คนปัญญาอ่อนสูญเสียการได้ยิน เป็นต้น

สรุป

เด็กที่มีความต้องการพิเศษทางการศึกษา เป็นเด็กพิการ หรือเด็กที่มีความบกพร่องทางกายภาพหรือพฤติกรรมเบี่ยงเบนไปจากสภาพปกติทางร่างกาย สติปัญญา อารมณ์หรือสังคม ซึ่งเด็กที่มีความต้องการพิเศษจะประกอบด้วยลักษณะ คือ มีความผิดปกติเกิดขึ้น ความผิดปกตินั้นต้องเบี่ยงเบนไปจากตัวแทนของกลุ่ม (Norm) ความผิดปกตินั้นจะต้องเกิดภายในตัวเด็กเอง คือ ด้านร่างกาย สติปัญญา อารมณ์อาจจะเกิดด้านใดด้านหนึ่งหรือหลายด้าน และความผิดปกติจะต้องอยู่ในระดับรุนแรง ถึงขั้นกระทบกระเทือนต่อชีวิตความเป็นอยู่พัฒนาการ ความเจริญเติบโตด้านหนึ่ง หรือหลายด้านที่ประกอบเป็นตัวเด็ก

หลังจากศึกษาเนื้อหาสาระเรื่องที่ 2 แล้ว โปรดปฏิบัติใบงานที่ 2

ตอนที่ 3 การให้ความช่วยเหลือระยะแรกเริ่มสำหรับเด็กที่มีความต้องการพิเศษ และการบริการช่วยเหลือเฉพาะครอบครัว

เรื่องที่ 3.1 การบริการช่วยเหลือระยะแรกเริ่มเด็กที่มีความต้องการพิเศษและครอบครัว

การให้บริการช่วยเหลือผู้ที่มีความบกพร่องประเภทต่างๆ ตั้งแต่แรกเกิด หรือแรกพบความพิการ ตามความต้องการของแต่ละบุคคล และครอบครัว

ความหมายและความสำคัญของการให้บริการช่วยเหลือระยะแรกเริ่ม

การให้บริการช่วยเหลือระยะแรกเริ่ม หมายถึง กระบวนการฟื้นฟูและเตรียมความพร้อมให้กับเด็กที่มีความบกพร่องประเภทต่างๆ ตั้งแต่แรกเกิดหรือตั้งแต่เมื่อทราบว่ามีอาการบกพร่อง โดยมีจุดประสงค์เพื่อช่วยเหลือเด็กให้ได้รับการฟื้นฟูสมรรถภาพที่มีอยู่เร็วที่สุดเท่าที่จะทำได้ ซึ่งต้องมีการประเมินศักยภาพเบื้องต้น สภาพความบกพร่องที่อาจมีการเปลี่ยนแปลงเกิดขึ้นต่อไป การรวบรวมข้อมูลพื้นฐานต่างๆ ที่เกี่ยวข้องนำมาวิเคราะห์และวางแผนร่วมกับผู้ปกครอง การปฏิบัติการฟื้นฟูตามแผนร่วมกันระหว่างผู้ปกครองที่มีความรู้ ตลอดจนการประเมินผลทั้งระหว่างการให้บริการและหลังการให้บริการช่วยเหลือ ทั้งนี้โปรแกรมที่จัดขึ้นต้องเป็นไปตามความต้องการจำเป็นของเด็กแต่ละบุคคล

พ่อแม่ ที่มีลูกพิการหรือมีความบกพร่องตั้งแต่แรกเกิดจะรู้สึกเศร้าโศกเสียใจ หมดหวัง ในตอนแรกจะฝากความหวังทั้งหมดไว้กับแพทย์ และเมื่อแพทย์ได้รักษาดูแลเต็มที่แล้วระยะหนึ่ง ผลปรากฏว่าลูกยังมีความพิการหรือมีความบกพร่องนั้นอยู่ เช่น ตาบอด หูหนวก ร่างกายพิการ ปัญญาอ่อน มีปัญหาทางจิตใจ พิกัดซ้อน เป็นต้น พ่อแม่ก็จะรู้สึกหมดหวังอย่างรุนแรงอีกครั้งหนึ่ง และครั้งนี้จะรู้สึกมีตมทนกว่าเก่าเพราะไม่รู้ว่าจะหันหน้าไปพึ่งใครได้อีก อาจยอมแพ้ไม่ชวนขวยที่จะหาใครช่วยลูกอีกก็ได้ แต่หากคนดูแลที่บ้าน เช่น อาจเป็นปู่ ย่า ตา ยาย ญาติพี่น้อง หรือว่าจ้างคนเลี้ยงเด็ก และเลี้ยงดูกันจนกว่าจะอายุถึงเกณฑ์เข้าโรงเรียน ก็จะพยายามอีกครั้งที่จะหาโรงเรียนศึกษาพิเศษให้ลูกได้เข้าเรียน การที่พ่อแม่หรือผู้ดูแลเด็กพิการไม่มีความรู้ที่จะกระตุ้นพัฒนาการเด็กพิการในระยะแรกของชีวิตนี้ ผลกระทบของความพิการต่อพัฒนาการของเด็กในอนาคตและต่อการเรียนรู้ในปีต่อๆ ไปของเด็กก็จะยิ่งเพิ่มมากขึ้น การที่เด็กพิการไม่สามารถเข้าเรียนตามเกณฑ์อายุได้ เพราะเด็กขาดประสบการณ์ทั้งทางด้านสุขภาพและปริมาณ ฉะนั้นจะพบเห็นได้โดยทั่วไปว่าเด็กพิการจะเข้าเรียนช้ากว่าเด็กปกติประมาณ 2 - 3 ปี กล่าวคือ จะเข้าเรียนชั้นประถมศึกษาปีที่ 1 เมื่ออายุประมาณ 8 - 10 ปี

ความพยายามที่จะช่วยเหลือเด็กพิการ หรือเด็กที่มีความบกพร่องในวัยทารกและวัยเด็กเล็กคือตั้งแต่แรกเกิดถึงประมาณอายุ 6 ปี โดยจัดโปรแกรมที่เหมาะสมให้ทันทีที่เด็กได้รับการวินิจฉัยหรือส่งต่อมา ทำให้เกิดการให้บริการช่วยเหลือระยะแรกเริ่ม (Early Intervention) ขึ้น โดยจัดเป็นโปรแกรมให้พ่อแม่ไปใช้กับลูกที่บ้าน (Home based program) หรือจัดให้ในชุมชน (Community based program)

ในปัจจุบันถือว่าการให้บริการช่วยเหลือระยะแรกเริ่มเป็นยุทธศาสตร์ขั้นแรกที่จะช่วยเด็กและครอบครัว โดยเป็นส่วนหนึ่งของการให้บริการช่วยเหลือทางการศึกษาที่ต่อเนื่องแก่เด็กที่มีความเสี่ยงสูง (High risk group) ที่มีพัฒนาการล่าช้าอันเนื่องจากความบกพร่องหรือความด้อยโอกาสทางสังคม เป็นการช่วยเพิ่มพูนประสบการณ์การเรียนรู้ ให้แก่เด็กทั้งทางด้านคุณภาพและปริมาณ โดยมีเป้าหมายให้เด็กได้เรียนร่วมและมีทักษะที่จำเป็น ในการดำรงชีวิตอย่างอิสระในสภาพชุมชนปกติได้มากที่สุดเท่าที่จะมากได้

ความจำเป็นที่ต้องให้บริการการช่วยเหลือระยะแรกเริ่ม

ความจำเป็นที่ต้องให้บริการการช่วยเหลือระยะแรกเริ่ม มีดังนี้

การให้ความช่วยเหลือในช่วงแรกๆ ของชีวิต จะช่วยค้ำจุนพัฒนาการของเด็กและทำให้เด็กสามารถพัฒนาได้ถึงขีดสูงสุด หากไม่ให้การช่วยเหลือที่ครอบคลุมทั้ง 3 ด้านคือ ด้านสุขภาพอนามัย ด้านจิตวิทยาและการศึกษาแล้ว เด็กที่มีความบกพร่องและเด็กที่อยู่ในกลุ่มที่มีความเสี่ยงสูง (High risk group) ที่จะมีปัญหาด้านพัฒนาการ อาจไม่สามารถพัฒนาทักษะของเขาในวัยจอนต้นของชีวิต และพัฒนาความสำคัญที่จำเป็นในการที่จะดำเนินชีวิตอย่างมีประสิทธิภาพต่อไป

การให้การช่วยเหลือระยะแรกเริ่มมีจุดมุ่งหมายสำคัญเพื่อ ป้องกันความผิดปกติ ที่อาจเกิดขึ้นก่อนหรือระหว่างคลอดและ แกไขความบกพร่อง

การที่ประเทศไทยได้ยึดถือเอา การเรียนซ่อมเสริม เป็นรูปแบบสำคัญรูปแบบหนึ่งในการจัดบริการการศึกษาพิเศษให้แก่เด็กที่มีความบกพร่อง เด็กเหล่านี้จำเป็นต้องได้รับบริการการช่วยเหลือระยะแรกเริ่มหรือการศึกษาระยะแรกเริ่ม เพื่อเตรียมให้สามารถเข้าเรียนร่วมในระดับอนุบาลและประถมศึกษาต่อไป

ผลดีของการให้บริการการช่วยเหลือระยะแรกเริ่ม

การให้บริการการช่วยเหลือระยะแรกเริ่ม มีผลดี ดังนี้

1. ช่วยให้ผู้พิการได้พัฒนาเต็มศักยภาพ เพื่อให้สามารถดำเนินชีวิตอย่างเป็นอิสระและมีความสุข
2. ประหยัดค่าใช้จ่ายในการให้บริการฟื้นฟูสมรรถภาพทุกด้าน
3. ช่วยให้ครอบครัวและผู้ที่เกี่ยวข้องสามารถค้นพบความต้องการจำเป็นของคนพิการได้เร็วขึ้น
4. ส่งเสริมให้ผู้พิการมีความพร้อมเข้าสู่สถานศึกษาทั่วไปได้เร็วและมีประสิทธิภาพ
5. ปัญหาต่างๆที่มากมายที่ตามมาจากการที่พ่อแม่มีลูกพิการ ที่ทำให้พ่อแม่รู้สึกผิด โกรธและคับข้องใจลดน้อยลง เพราะในสภาพแวดล้อมของการให้บริการ พ่อแม่จะได้รับความเห็นใจ กำลังใจ ความเข้าใจ และการสนับสนุนจากผู้ให้บริการและครอบครัวอื่นที่มีปัญหาอย่างเดียวกัน
6. การที่พ่อแม่เรียนรู้จากการให้บริการช่วยเหลือระยะแรกเริ่ม ในการใช้สิ่งเสริมแรงอย่างสม่ำเสมอกับลูกของตนตลอดโปรแกรม จะเป็นรากฐานที่ก่อให้เกิดรูปแบบพัฒนาการเชิงบวกในเด็กได้

หลักการให้บริการช่วยเหลือระยะแรกเริ่มแก่คนพิการและครอบครัว

หลักการในการจัดบริการช่วยเหลือระยะแรกเริ่มแก่คนพิการที่มีประสิทธิภาพ คือความร่วมมือและยอมรับความคิดเห็นซึ่งกันและกัน ระหว่างบุคคลที่เกี่ยวข้อง ได้แก่ ครอบครัว ชุมชนและผู้ให้บริการฟื้นฟูสมรรถภาพต่างๆ เช่น แพทย์ นักกายภาพบำบัด นักกิจกรรมบำบัด นักจิตวิทยา นักแก้ไขการพูด นักโสตสัมผัสวิทยาและครูการศึกษาพิเศษ เป็นต้น

การจัดบริการช่วยเหลือระยะแรกเริ่มแก่คนพิการควรมีหลักการดังนี้

1. จัดให้บุคคลพิการเป็นรายบุคคลและครอบครัว
2. สอดคล้องกับความต้องการจำเป็นของคนพิการแต่ละคนและครอบครัว
3. มุ่งพัฒนาคนพิการอย่างเต็มศักยภาพทุกด้าน
4. ทุกฝ่ายที่เกี่ยวข้องมีส่วนร่วมในการจัดบริการ
5. ครอบคลุม ยืดหยุ่น ทันสมัยและสอดคล้องกับกฎหมายที่เกี่ยวข้อง
6. ติดตาม ประเมินผลและปรับปรุงการให้บริการเป็นระยะๆ อย่างต่อเนื่อง

สรุป

การให้บริการช่วยเหลือระยะแรกเริ่ม เป็นกระบวนการฟื้นฟูและเตรียมความพร้อมให้กับเด็กที่มีความบกพร่องประเภทต่างๆ ตั้งแต่แรกเกิดหรือตั้งแต่เมื่อทราบว่ามี ความบกพร่อง ซึ่งเป็นยุทธศาสตร์ขั้นแรกที่จะช่วยเด็กและครอบครัว โดยเป็นส่วนหนึ่งของการให้บริการช่วยเหลือทางการศึกษาที่ต่อเนื่องแก่เด็กที่มีความเสี่ยงสูง (high risk group) ที่มีพัฒนาการล่าช้าอันเนื่องจากความบกพร่องหรือความด้อยโอกาสทางสังคม เป็นการช่วยเพิ่มพูนประสบการณ์การเรียนรู้ให้แก่เด็กทั้งทางด้านคุณภาพและปริมาณ โดยหลักการในการจัดบริการช่วยเหลือระยะแรกเริ่มแก่คนพิการที่มีประสิทธิภาพ คือ ความร่วมมือและยอมรับความคิดเห็นซึ่งกันและกันระหว่างบุคคลที่เกี่ยวข้อง

เรื่องที่ 3.2 การให้บริการช่วยเหลือเฉพาะครอบครัว

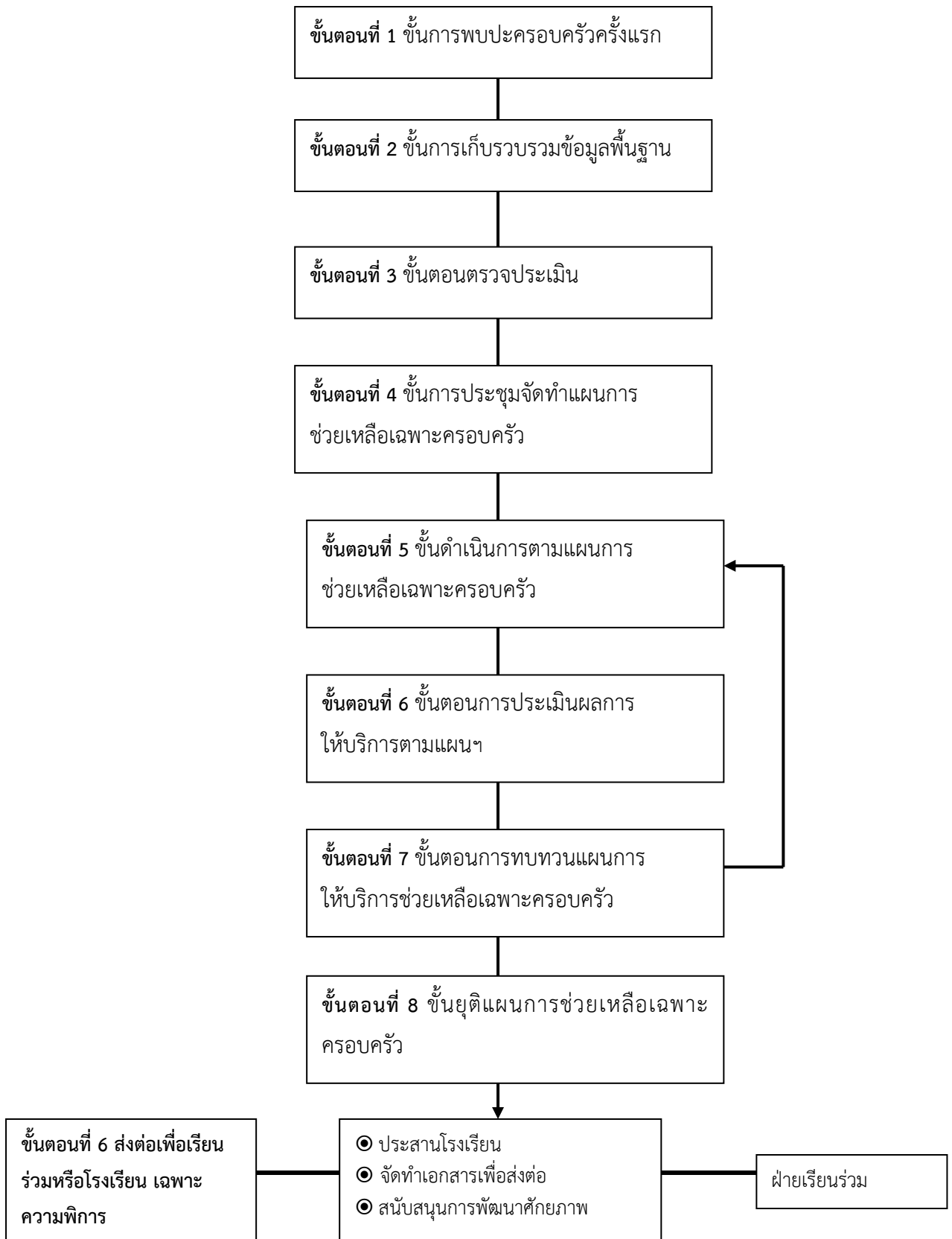
การให้บริการช่วยเหลือเฉพาะครอบครัว (Individual family services plan: IFSP)

ก่อนดำเนินการวางแผนการช่วยเหลือเฉพาะครอบครัวต้องมีการจัดตั้งทีมช่วยเหลือเฉพาะครอบครัว ซึ่งประกอบด้วย ผู้ประสานบริการ นักวิชาชีพ ผู้ปกครอง และผู้บริหารสถานศึกษา (กรณีเด็กมีชื่ออยู่ในสถานศึกษา)

ขั้นตอนบริการแผนการช่วยเหลือเฉพาะครอบครัว

1. ขั้นตอนการพบปะครอบครัวครั้งแรก เป็นขั้นตอนที่ผู้ประสานบริการพบปะกับผู้ปกครองเพื่อพูดคุยสร้างความคุ้นเคยกัน เปิดโอกาสให้ผู้ปกครองได้ระบายความรู้สึก และแลกเปลี่ยนประสบการณ์ซึ่งกันและกันระหว่างผู้ปกครองด้วยกันและผู้ปกครองกับผู้ประสานบริการในเบื้องต้น
2. ขั้นตอนการเก็บรวบรวมข้อมูลพื้นฐาน เป็นขั้นตอนที่ผู้ประสานบริการเก็บรวบรวมข้อมูลพื้นฐานเกี่ยวกับเด็กพิการโดยละเอียดเพื่อเป็นข้อมูลในการให้การช่วยเหลือเฉพาะครอบครัว โดยวิธีการสัมภาษณ์โดยใช้แบบสัมภาษณ์ข้อมูลพื้นฐาน การสังเกตพฤติกรรมของเด็ก และปฏิสัมพันธ์ระหว่างเด็กกับผู้ปกครอง การเยี่ยมบ้านเพื่อประเมินสภาพบ้าน และการศึกษาจากเอกสารที่เกี่ยวข้องกับเด็ก เช่น เอกสารการรับรองผลการตรวจจากแพทย์
3. ขั้นตอนตรวจประเมิน เป็นขั้นตอนในการตรวจประเมินพัฒนาการและความสามารถพื้นฐานของเด็กโดยทีมสหวิชาชีพ ประกอบด้วย นักกิจกรรมบำบัด นักจิตวิทยา นักกายภาพบำบัด ครูศิลปะบำบัด และครูการศึกษาพิเศษ เพื่อเป็นข้อมูลในการวางแผนการให้บริการเฉพาะครอบครัว
4. ขั้นตอนการประชุมจัดทำแผนการช่วยเหลือเฉพาะครอบครัว เป็นขั้นตอนในการประชุมทีมช่วยเหลือเฉพาะครอบครัว ประกอบด้วย นักวิชาชีพ ได้แก่ นักกายภาพบำบัด นักกิจกรรมบำบัด นักจิตวิทยา ครูศิลปะบำบัด ครูการศึกษาพิเศษ ผู้ประสานบริการ ผู้ปกครองเด็กออทิสติก และผู้บริหารสถานศึกษาร่วมกันประชุมร่วมกันเพื่อจัดทำแผนการช่วยเหลือเฉพาะครอบครัว
5. ขั้นตอนการดำเนินการตามแผนการช่วยเหลือเฉพาะครอบครัว เป็นการนำแผนที่จัดทำขึ้นไปใช้
6. ขั้นตอนการประเมินผลการให้บริการตามแผนการช่วยเหลือเฉพาะครอบครัว เป็นขั้นตอนการประเมินว่ามีการให้บริการตามแผนฯ ครบหรือไม่ มีปัญหาและอุปสรรคอย่างไร
7. ขั้นตอนการทบทวนแผนการให้บริการช่วยเหลือเฉพาะครอบครัว เป็นการทบทวนเป้าหมายการให้บริการว่ามีความเหมาะสมกับความต้องการของครอบครัวหรือไม่ และการปรับปรุงแผนให้มีความเหมาะสมมากยิ่งขึ้น
8. การยุติแผนการช่วยเหลือเฉพาะครอบครัว เมื่อมีการดำเนินการให้บริการช่วยเหลือเฉพาะครอบครัวแล้ว ทีมช่วยเหลือเฉพาะครอบครัวประเมินความต้องการจำเป็นของครอบครัวแล้วพบว่าไม่มีความจำเป็นต้องรับบริการช่วยเหลือเฉพาะครอบครัวอีกต่อไป หรือครอบครัวมีความประสงค์จะยุติการรับบริการช่วยเหลือเฉพาะครอบครัว

ขั้นตอนการบริการแผนการช่วยเหลือเฉพาะครอบครัว



ตัวอย่าง แบบบันทึกข้อมูลการจัดทำแผนการช่วยเหลือเฉพาะครอบครัว
Individualized Family Service Plan : IFSP

สถานศึกษา.....
 ชื่อ-สกุล ชื่อเล่น.....
 อายุ..... ปี เดือน
 ที่อยู่.....
 โทรศัพท์

ครั้งที่ วัน/เดือน/ปี	ข้อมูลด้านต่างๆ	หมายเหตุ
	<p>1. บ้าน ลักษณะตัวบ้าน..... สภาพบ้าน..... บริเวณภายนอก..... ฐานะทางเศรษฐกิจ..... อื่นๆ</p>	
	<p>2. บุคคลในบ้านและความสัมพันธ์ในบ้าน ประชากรทั้งหมด.....คน ชาย..... คน หญิง..... คน บิดา..... อายุ..... ปี มารดา อายุ..... ปี ญาติ 1. 2. 3. 4.</p>	
	<p>3. อุปกรณ์ / เครื่องช่วยเหลือ อื่นๆ อุปกรณ์ / เครื่องช่วยเหลือ</p> <p>วิธีใช้</p> <p>จุดดี</p> <p>จุดด้อย</p>	

ครั้งที่ วัน/เดือน/ปี	ข้อมูลด้านต่างๆ	หมายเหตุ
	4. สภาพแวดล้อม..... อาชีพหลักคนในหมู่บ้าน.....	
	5. การพัฒนาเด็กของผู้ปกครอง.....	
	6. นักเรียน..... ลักษณะทั่วไป..... พฤติกรรม.....	
	จุดเด่น..... จุดด้อย.....	
	อื่นๆข้อมูลเพิ่มเติม.....	

ลงชื่อ.....ผู้ให้ข้อมูล
(.....)

เกี่ยวข้องกับ.....

ลงชื่อ.....ผู้บันทึก
(.....)

..... /..... /

สรุป

การให้บริการช่วยเหลือเฉพาะครอบครัว ประกอบด้วยขั้นตอนดังนี้ (1) ขั้นการพบปะครอบครัวครั้งแรก (2) ขั้นการเก็บรวบรวมข้อมูลพื้นฐาน (3) ขั้นตอนตรวจประเมิน (4) ขั้นการประชุมจัดทำแผนการช่วยเหลือเฉพาะครอบครัว (5) ขั้นดำเนินการตามแผนการช่วยเหลือเฉพาะครอบครัว (6) ขั้นตอนการประเมินผลการให้บริการตามแผนการช่วยเหลือเฉพาะครอบครัว (7) ขั้นตอนการทบทวนแผนการให้บริการช่วยเหลือเฉพาะครอบครัว และ (8) การยุติแผนการช่วยเหลือเฉพาะครอบครัว

เรื่องที่ 3.3 แผนการจัดการศึกษาเฉพาะบุคคล (Individualized Education Program: IEP)

ความเป็นมาของแผนการจัดการศึกษาเฉพาะบุคคล

แผนการจัดการศึกษาเฉพาะบุคคล (Individualized Education Plan : IEP) เกิดจากความพยายามในการจัดการศึกษาพิเศษโดยรัฐบาลกลางของประเทศสหรัฐอเมริกาได้ออกกฎหมายชื่อ Education for All Handicapped Children Act of 1975 เรียกสั้นๆ ว่า Public Law 94-142 (PL 94-142) ซึ่งมีผลบังคับใช้ในปี ค.ศ. 1977 โดยกำหนดให้เด็กพิการทุกคนที่มีอายุระหว่าง 3-21 ปี ได้รับการศึกษาและมีการกำหนดให้รัฐบาลจัดสรรงบประมาณเพื่อการศึกษาพิเศษเพิ่มมากขึ้นจากในอดีต ต่อมาในเดือนตุลาคม ค.ศ.1990 PL 94-142 ได้ปรับเปลี่ยนเป็น Individuals with Disabilities Education Act:IDEA (PL101-476) ซึ่งกฎหมายฉบับนี้ได้เน้นความสำคัญของการจัดทำแผนการจัดการศึกษาเฉพาะบุคคลให้กับบุคคลที่มีความบกพร่องที่ต้องการการศึกษาพิเศษ ซึ่งมีการกำหนดจุดประสงค์ การวางโปรแกรมและการติดตามความก้าวหน้า สารสำคัญของกฎหมายว่าด้วยการศึกษาสำหรับคนพิการของสหรัฐอเมริกา ทั้งสองฉบับโดยสรุปมีดังนี้

- 1.1 ห้ามทุกโรงเรียนปฏิเสธเด็กพิการเข้าเรียน
- 1.2 ต้องจัดการศึกษาให้เด็กพิการอย่างเท่าเทียมกับเด็กทั่วไปโดยไม่เลือกปฏิบัติ
- 1.3 จัดการศึกษาให้สอดคล้องกับความต้องการจำเป็นของผู้เข้ารับการศึกษาแต่ละบุคคล

โดยจัดทำแผนการจัดการศึกษาเฉพาะบุคคล

1.4 จัดสภาพแวดล้อมให้มีข้อจำกัดน้อยที่สุดสำหรับเด็กพิการและให้โอกาสเด็กพิการอยู่ร่วมในสภาพแวดล้อมทั่วไปมากที่สุด

1.5 จัดกระบวนการให้ทุกฝ่ายที่เกี่ยวข้องกับเด็กพิการ มีส่วนร่วมรับผิดชอบในการวางแผนการจัดการศึกษาให้เด็ก

1.6 ผู้ปกครองมีหน้าที่และรับผิดชอบตลอดจนมีส่วนร่วมในการจัดทำแผนการจัดการศึกษาเฉพาะบุคคล รวมทั้งมีส่วนช่วยเหลือในการพัฒนาความสามารถของเด็กพิการให้เต็มศักยภาพของแต่ละบุคคล

1.7

ความหมายของแผนการจัดการศึกษาเฉพาะบุคคล

ผดุง อารยะวิญญู (2542) ให้ความหมายว่า เป็นแผนการจัดการศึกษาสำหรับเด็กที่มีความต้องการพิเศษที่โรงเรียนจัดทำขึ้น โดยได้รับความร่วมมือและความยินยอมจากผู้ปกครองของเด็กที่มีความต้องการพิเศษ แผนนี้บรรจุเนื้อหาสาระของหลักสูตรซึ่งเด็กจะต้องเรียนโดยปกติแล้วแผนการศึกษาเฉพาะบุคคลจะจัดทำขึ้นสำหรับแต่ละคน เป็นแผนในระยะ 1 ปี และมีการทบทวนแผนทุกภาคเรียน

เบญจา ชลธารันนท์ (2538) กล่าวว่า เป็นแผนการศึกษาที่จัดทำขึ้นเป็นลายลักษณ์อักษรสำหรับบุคคลแต่ละคนที่ได้รับการบ่งชี้ว่าเป็นบุคคลที่มีความบกพร่องหรือพิการ เป็นตัวเชื่อมที่สำคัญระหว่างเด็กพิการกับการศึกษาพิเศษที่เด็กต้องการและเป็นส่วนหนึ่งของกระบวนการเรียนการสอนที่จัดให้เฉพาะบุคคล

เหตุผลและความจำเป็นในการจัดแผนการจัดการศึกษาเฉพาะบุคคล

รัฐบาลได้ให้ความสำคัญกับการพัฒนาการศึกษาเพื่อคนพิการ โดยได้บัญญัติกฎหมายให้บุคคลเหล่านี้มีโอกาสได้รับการศึกษาเช่นเดียวกับบุคคลทั่วไปและต้องได้รับการจัดการศึกษาที่เหมาะสมตามความต้องการจำเป็นของแต่ละบุคคล นอกจากนี้ได้พิจารณาถึงความพิการที่แตกต่างกันว่าเป็นเหตุหนึ่งให้ผู้พิการจำเป็นต้องรับการพัฒนาและฟื้นฟูสมรรถภาพในรูปแบบที่ต่างกันด้วย ซึ่งสาระสำคัญของกฎหมายและประเภทของความพิการที่ชี้ให้เห็นถึงเหตุผล ความจำเป็นที่ต้องจัดทำแผนการจัดการศึกษาเฉพาะบุคคล มีดังนี้

1. ด้านกฎหมาย

1.1 รัฐธรรมนูญแห่งราชอาณาจักรไทย พุทธศักราช 2540

มาตรา 43 บัญญัติว่า “บุคคลย่อมมีสิทธิเสมอกันในการรับการศึกษาขั้นพื้นฐานไม่น้อยกว่าสิบสองปีที่รัฐจัดให้อย่างทั่วถึงและมีคุณภาพโดยไม่เก็บค่าใช้จ่าย”

มาตรา 55 บัญญัติว่า “บุคคลซึ่งพิการหรือทุพพลภาพ มีสิทธิได้รับสิ่งอำนวยความสะดวก อันเป็นสาธารณะและความช่วยเหลือจากรัฐ ทั้งนี้ตามกฎหมายบัญญัติ” และ

มาตรา 80 วรรคสอง บัญญัติว่า “รัฐต้องสงเคราะห์ คนชรา ผู้ยากไร้ ผู้พิการหรือทุพพลภาพและผู้ด้อยโอกาส ให้มีคุณภาพชีวิตที่ดีและพึ่งตนเองได้”

1.2 พระราชบัญญัติการศึกษาแห่งชาติ พ.ศ. 2542 มีบทบัญญัติหลายหมวด หลายมาตราที่เกี่ยวข้องกับการจัดการศึกษาสำหรับคนพิการ ดังต่อไปนี้

หมวด 2 ว่า ด้วยสิทธิและหน้าที่ทางการศึกษา

มาตรา 10 การจัดการศึกษา ต้องจัดให้บุคคลมีสิทธิและโอกาสเสมอกันในการรับการศึกษาขั้นพื้นฐานไม่น้อยกว่าสิบสองปีที่รัฐต้องจัดให้อย่างทั่วถึงและมีคุณภาพโดยไม่เก็บค่าใช้จ่าย การจัดการศึกษาสำหรับบุคคลซึ่งมีความบกพร่องทางร่างกาย จิตใจ สติปัญญา อารมณ์ สังคม การสื่อสาร และการเรียนรู้ หรือมีร่างกายพิการ หรือทุพพลภาพหรือบุคคลซึ่งไม่สามารถพึ่งตนเองได้หรือไม่มีผู้ดูแลหรือด้อยโอกาส ต้องจัดให้บุคคลดังกล่าวมีสิทธิและโอกาสได้รับการศึกษาขั้นพื้นฐานเป็นพิเศษ

การจัดการศึกษาสำหรับคนพิการในวรรคสอง ให้จัดตั้งแต่แรกเกิดหรือพบความพิการโดยไม่เสียค่าใช้จ่าย และให้บุคคลดังกล่าวมีสิทธิได้รับสิ่งอำนวยความสะดวก สื่อ บริการ และความช่วยเหลืออื่นใดทางการศึกษา ตามหลักเกณฑ์และวิธีการกำหนดในกฎกระทรวง และการจัดการศึกษาสำหรับบุคคลซึ่งมีความสามารถพิเศษต้องจัดด้วยรูปแบบที่เหมาะสมโดยคำนึงถึงความสามารถของบุคคลนั้น

หมวด 4 แนวการจัดการศึกษา

มาตรา 22 การจัดการศึกษาต้องยึดหลักว่าผู้เข้ารับการศึกษาทุกคนมีความสามารถเรียนรู้และพัฒนาตนเองได้และถือว่าผู้เข้ารับการศึกษาทุกคนมีความสำคัญที่สุด กระบวนการจัดการศึกษาต้องส่งเสริมให้ผู้เข้ารับการศึกษาสามารถพัฒนาตามธรรมชาติและเต็มศักยภาพ

มาตรา 24 การจัดกระบวนการเรียนรู้ ให้สถานศึกษาและหน่วยงานที่เกี่ยวข้อง ดำเนินการดังต่อไปนี้

1. จัดเนื้อหาสาระและกิจกรรมให้สอดคล้องกับความสนใจและความถนัดของผู้เข้ารับการศึกษา โดยคำนึงถึงความแตกต่างระหว่างบุคคล

2. ฝึกทักษะ กระบวนการคิด การจัดการ การเผชิญสถานการณ์ และการประยุกต์ความรู้มาใช้เพื่อป้องกันและแก้ไขปัญหา

3. จัดกิจกรรมให้ผู้เข้ารับการศึกษาพิเศษได้เรียนรู้จากประสบการณ์จริง ฝึกการปฏิบัติให้ทำได้ คิดเป็นทำเป็น รักการอ่านและเกิดการใฝ่รู้อย่างต่อเนื่อง

4. จัดการเรียนการสอนโดยผสมผสานสาระความรู้ด้านต่างๆ อย่างได้สัดส่วนสมดุลกัน รวมทั้งปลูกฝังคุณธรรม ค่านิยมที่ดีงามและคุณลักษณะอันพึงประสงค์ไว้ในทุกวิชา

5. ส่งเสริมสนับสนุนให้ผู้สอนสามารถจัดบรรยากาศ สภาพแวดล้อม สื่อการเรียนและอำนวยความสะดวกเพื่อให้ผู้เข้ารับการศึกษาพิเศษเกิดการเรียนรู้และมีความรอบรู้ รวมทั้งสามารถใช้การวิจัยเป็นส่วนหนึ่งของกระบวนการเรียนรู้ ทั้งนี้ ผู้สอนและผู้เข้ารับการศึกษาพิเศษอาจเรียนรู้ไปพร้อมกันจากสื่อการเรียนการสอนและแหล่งวิทยาการประเภทต่างๆ

6. จัดการเรียนรู้ให้เกิดขึ้นได้ทุกเวลา ทุกสถานที่ มีการประสานความร่วมมือกับบิดามารดา ผู้ปกครองและบุคคลในชุมชนทุกฝ่าย เพื่อร่วมพัฒนาผู้เข้ารับการศึกษาพิเศษตามศักยภาพ

มาตรา 28 หลักสูตรการศึกษาระดับต่างๆ รวมทั้งหลักสูตรการศึกษาสำหรับบุคคล ตามมาตรา 10 วรรคสอง วรรคสาม และวรรคสี่ ต้องมีลักษณะหลากหลาย ทั้งนี้ ให้จัดตามความเหมาะสมของแต่ละระดับโดยมุ่งพัฒนาคุณภาพชีวิตของบุคคลให้เหมาะสมแก่วัย และศักยภาพ

สาระหลักสูตร ทั้งที่เป็นวิชาการ และวิชาชีพ ต้องมุ่งพัฒนาคนให้มีความสมดุล ทั้งด้านความรู้ ความคิด ความสามารถ ความดีงาม และความรับผิดชอบต่อสังคม

สำหรับหลักสูตรการศึกษาระดับอุดมศึกษา นอกจากคุณลักษณะในวรรคหนึ่ง และวรรคสอง แล้ว ยังมีความมุ่งหมายเฉพาะที่จะพัฒนาวิชาการ วิชาชีพชั้นสูง และการค้นคว้าวิจัยเพื่อพัฒนาองค์ความรู้และพัฒนาสังคม

2. ด้านความพิการ

เนื่องจากผู้พิการมีความแตกต่างทั้งด้านประเภทและระดับความพิการ ฉะนั้นความสามารถ ความต้องการจำเป็น ความช่วยเหลือ บำบัด พื้นฟูสมรรถภาพและการได้รับการศึกษาที่แตกต่างกัน จึงเป็นเหตุผลให้ต้องจัดการศึกษาตามความแตกต่างระหว่างบุคคล คณะอนุกรรมการการคัดเลือกและจำแนกความพิการเพื่อการศึกษาของกระทรวงศึกษาธิการได้กำหนดบุคคลที่มีความบกพร่องที่ต้องการศึกษาพิเศษไว้ 9 ประเภท คือ

1. บุคคลที่มีความบกพร่องทางการเห็น
2. บุคคลที่มีความบกพร่องทางการได้ยิน
3. บุคคลที่มีความบกพร่องทางสติปัญญา
4. บุคคลที่มีความบกพร่องทางร่างกายหรือสุขภาพ
5. บุคคลที่มีปัญหาทางการเรียนรู้
6. บุคคลที่มีความบกพร่องทางการพูดและภาษา
7. บุคคลที่มีปัญหาทางพฤติกรรม หรืออารมณ์
8. บุคคลออทิสติก
9. บุคคลพิการซ้อน

การจัดการศึกษาแก่บุคคลที่มีความบกพร่องที่ต้องการการศึกษาพิเศษทั้ง 9 ประเภท ทั้งในระบบ นอกกระบบหรือตามอัธยาศัยให้พัฒนาได้เต็มตามศักยภาพและสอดคล้องกับข้อกำหนดตาม

รัฐธรรมนูญแห่งราชอาณาจักรไทย พุทธศักราช 2540 และพระราชบัญญัติการศึกษา พุทธศักราช 2542 ได้ จำเป็นต้องใช้นวัตกรรมทางการศึกษาพิเศษที่สำคัญยิ่ง คือแผนการจัดการศึกษาเฉพาะบุคคล (Individualized Education Program: IEP)

หลักการจัดทำแผนการจัดการศึกษาเฉพาะบุคคล

การจัดทำแผนการจัดการศึกษาเฉพาะบุคคลควรยึดหลักการ ดังนี้

1. จัดให้กับคนพิการทุกคนเป็นรายบุคคล
2. มุ่งพัฒนาคนพิการอย่างเต็มศักยภาพทุกด้าน
3. ให้ทุกฝ่ายที่เกี่ยวข้องมีส่วนร่วมในการจัดทำ
4. ต้องครอบคลุม ยืดหยุ่น ทันสมัยและสอดคล้องกับกฎหมายที่เกี่ยวข้อง
5. ต้องประเมินผลเป็นระยะๆ อย่างต่อเนื่องและสม่ำเสมอ
6. ใช้ข้อมูลสนับสนุนให้สอดคล้องกับความต้องการจำเป็นของคนพิการแต่ละคน

ประโยชน์ของแผนการจัดการศึกษาเฉพาะบุคคล

การจัดทำแผนการจัดการศึกษาเฉพาะบุคคลนี้เป็นความร่วมมือกันของบุคคลหลายฝ่าย ฉะนั้นประโยชน์จึงเกิดกับทุกฝ่ายดังนี้

1. ประโยชน์ต่อคนพิการ

- 1.1 ได้รับการช่วยเหลือ บำบัด พื้นฟูสมรรถภาพและได้รับการศึกษา สอดคล้องกับความต้องการ

จำเป็นของแต่ละบุคคลอย่างเหมาะสม

- 1.2 คนพิการได้รับการพิจารณาว่าควรจะได้รับ สิ่งอำนวยความสะดวก สื่อ บริการและความช่วยเหลืออื่นใดทางการศึกษาตามที่กำหนดในกฎหมายอย่างสอดคล้องกับความต้องการจำเป็น

- 1.3 คนพิการแต่ละคนได้รับการพัฒนาเต็มตามศักยภาพ

2. ประโยชน์ต่อผู้ปกครอง

- 2.1 ปรีกษาและขอคำแนะนำกับผู้รับผิดชอบเกี่ยวกับเด็กแต่ละคนได้

- 2.2 มีส่วนร่วมและรับรู้การกำหนดเป้าหมายรวมทั้งการจัดทำแผนการช่วยเหลือ บำบัด พื้นฟู สมรรถภาพและจัดการศึกษาของเด็กแต่ละคนได้อย่างเหมาะสม

- 2.3 สามารถขอรับสิ่งอำนวยความสะดวก สื่อ บริการและความช่วยเหลืออื่นใดที่สอดคล้องกับความต้องการจำเป็นของแต่ละบุคคลที่กำหนดในกฎหมาย

- 2.4 รู้ เข้าใจและใช้เป็นแนวทางในการฝึกและส่งเสริม บำบัด พื้นฟูสมรรถภาพ และพัฒนาการศึกษาของบุตรได้อย่างถูกต้องและเหมาะสม

3. ประโยชน์ต่อครู

- 3.1 เป็นข้อมูลในการศึกษาและวิเคราะห์เพื่อพัฒนาผู้เข้ารับการฝึกอบรมได้อย่างถูกต้องและเหมาะสม

- 3.2 ครูผู้สอนแต่ละคนรู้ขอบเขตความรับผิดชอบของตนเอง

- 3.3 จัดทำแผนการสอนเฉพาะบุคคลอย่างสอดคล้องกับผู้เข้ารับการฝึกอบรมมากขึ้น

- 3.4 มีสิ่งอำนวยความสะดวก สื่อ บริการและความช่วยเหลืออื่นใด ทางการศึกษาที่ส่งเสริม การจัดการเรียนการสอน สำหรับเด็กแต่ละคนตามความเหมาะสม

3.5 จัดการประเมินและรายงานความก้าวหน้าทางการเรียน ของนักเรียนแต่ละคน ได้ สอดคล้อง กับเป้าหมายที่กำหนดไว้อย่างมีประสิทธิภาพมากขึ้น

4. ประโยชน์ต่อโรงเรียน

4.1. เป็นข้อมูลในการจัดผู้เข้ารับการศึกษาในรูปแบบ ระบบ และระดับที่ เหมาะสม

4.2 มีข้อมูลในการวางแผน การบริหาร การจัดงบประมาณและการจัดการเรียนการสอน ตลอดจนถึงอำนวยความสะดวก สื่อ บริการและความช่วยเหลืออื่นใดทางการศึกษาที่เกี่ยวข้องได้ สอดคล้องกับความต้องการจำเป็นของผู้เข้ารับการศึกษาอย่างมีประสิทธิภาพ

4.3 มีข้อมูลพัฒนาการของผู้เข้ารับการศึกษา เพื่อเป็นฐานในการพัฒนาหลักสูตรและ แนวทางการจัดการเรียนการสอนได้อย่างเป็นระบบและเหมาะสม

แนวทางการจัดทำแผนการจัดการศึกษาเฉพาะบุคคล

ในการจัดทำแผนการจัดการศึกษาเฉพาะบุคคล มีขั้นตอนการจัดทำ ดังนี้

1. แต่งตั้งคณะกรรมการจัดทำแผนการจัดการศึกษาเฉพาะบุคคล
2. ประชุมชี้แจงและทำความเข้าใจกับผู้ปกครอง
3. รวบรวมข้อมูลของเด็กแต่ละคน โดยบุคลากรที่เกี่ยวข้อง
4. การประเมินศักยภาพเบื้องต้นของเด็กแต่ละคน โดยบุคลากรที่เกี่ยวข้อง
5. เลขาธิการคณะกรรมการฯจัดเตรียมการประชุม
6. ประชุมคณะกรรมการฯ เพื่อจัดทำแผนการจัดการศึกษาเฉพาะบุคคล
7. การนำแผนการจัดการศึกษาเฉพาะบุคคลสู่การปฏิบัติ
8. ประเมินผล ทบทวนและพัฒนาแผนการจัดการศึกษาเฉพาะบุคคล
9. ประเมินผลการดำเนินงานการจัดทำแผนการจัดการศึกษาเฉพาะบุคคลของ คณะ กรรมการฯ

เนื้อหาของแผนการจัดการศึกษาเฉพาะบุคคล

แผนการจัดการศึกษาเฉพาะบุคคลประกอบด้วยเนื้อหาสาระดังนี้

1. ข้อมูลทั่วไปเกี่ยวกับคนพิการ เช่น ชื่อ - นามสกุล ศาสนา วัน เดือน ปีเกิด อายุ ที่อยู่ เป็นต้น

2. ข้อมูลเกี่ยวกับครอบครัว เช่น ชื่อ - นามสกุล บิดา มารดา หรือผู้ปกครอง อาชีพ รายได้ ที่อยู่บิดา - มารดา หรือผู้ปกครอง

3. ข้อมูลสุขภาพ / ความบกพร่อง

4. ศักยภาพของคนพิการ ในด้านต่างๆ ได้แก่ ทักษะกล้ามเนื้อมัดใหญ่ ทักษะกล้ามเนื้อมัด เล็ก ทักษะการช่วยเหลือตนเอง ทักษะสังคม ทักษะการสื่อสาร ทักษะทางวิชาการ ทักษะพื้นฐาน อาชีพ ทักษะอื่นๆ โดยพิจารณาจากผลการประเมินความสามารถของนักวิชาชีพ หรือครูที่ทำหน้าที่ในการฟื้นฟูสมรรถภาพด้านต่างๆ เช่น กายภาพบำบัด กิจกรรมบำบัด แก้ไขการพูด โสตสัมผัสวิทยา จิตวิทยาและการศึกษาพิเศษ เป็นต้น

5. สิ่งอำนวยความสะดวก สื่อ บริการและความช่วยเหลืออื่นใดทางการศึกษาที่สอดคล้อง กับความต้องการจำเป็นของคนพิการตามที่กำหนดในกฎหมาย

คณะกรรมการฯ ร่วมกันพิจารณา กำหนดสิ่งอำนวยความสะดวก สื่อ บริการและความช่วยเหลืออื่นใดทางการศึกษาที่สอดคล้องกับความต้องการจำเป็นของคนพิการ โดยจัดแบ่งเป็นสิ่งที่ต้องมี และสิ่งที่ต้องการใช้สิทธิตามที่กฎหมายกำหนด รวมถึงกำหนดวิธีการได้มาและแหล่งที่มาและดำเนินการเพื่อให้คนพิการได้รับสิ่งที่กำหนดในโปรแกรมฯ รวมทั้งกำกับ ติดตาม ประเมินผล

6. กำหนดจุดมุ่งหมาย ดังนี้

การกำหนดจุดมุ่งหมายในแผนการจัดการศึกษาเฉพาะบุคคล กำหนดระยะเวลาไม่เกิน 1 ปี ประกอบด้วยจุดมุ่งหมายและระบุผู้รับผิดชอบในการจัดกิจกรรมพัฒนาในแต่ละด้าน ดังนี้

6.1 ด้านการฟื้นฟูสมรรถภาพ

- ทักษะกล้ามเนื้อมัดใหญ่ เช่น เล่นกีฬาต่างๆ ได้
- ทักษะกล้ามเนื้อมัดเล็ก เช่น ใช้มือได้อย่างคล่องแคล่ว จับดินสอเขียนหนังสือได้
- ทักษะการช่วยเหลือตนเอง เช่น แต่งตัวเองได้
- ทักษะการสื่อสาร เช่น พูด หรืออ่านประโยคยาวๆ ได้

6.2 ด้านการศึกษา

- ทักษะทางวิชาการ เช่น อ่านคำควบกล้าได้ บวกเลข 3 หลักได้

6.3 ด้านสังคม

- ทักษะสังคม เช่น ปรับตัวเข้ากับเพื่อนได้ ร่วมกิจกรรมสังคมได้

6.4 ด้านพื้นฐานอาชีพ

- ทักษะพื้นฐานอาชีพ เช่น ประดิษฐ์ชิ้นงานได้

7. กำหนดระยะเวลา หมายถึง ระยะเวลาในการจัดทำแผนการจัดการศึกษาเฉพาะบุคคล ซึ่งระบุวันเริ่มต้นให้บริการ และวันสิ้นสุดการให้บริการ ไม่เกิน 1 ปี หรือตามความเหมาะสมของเด็กแต่ละคน

8. กำหนดวิธีการประเมินผล แผนการจัดการศึกษาเฉพาะบุคคลจะต้องระบุไว้ด้วยว่าจะใช้วิธีการประเมินผลวิธีใดและมีขั้นตอนอย่างไรและควรมีการประเมินผลอย่างน้อยปีละ 2 ครั้ง เพื่อตรวจสอบความก้าวหน้าของบุคคลและปรับแผนการจัดการศึกษาเฉพาะบุคคลให้เหมาะสมกับคนพิการยิ่งขึ้น

9. การลงนาม เพื่อเป็นหลักฐานแสดงถึงมติร่วมกันโดยคณะกรรมการหรือผู้รับผิดชอบจัดทำแผนการจัดการศึกษาเฉพาะบุคคลลงลายมือชื่อกำกับไว้

สรุป

แผนการจัดการศึกษาเฉพาะบุคคล เป็นแผนการจัดการศึกษาสำหรับเด็กที่มีความต้องการพิเศษที่โรงเรียนจัดทำขึ้น โดยได้รับความร่วมมือและความยินยอมจากผู้ปกครองของเด็กที่มีความต้องการพิเศษ ซึ่งการจัดทำแผนการจัดการศึกษาเฉพาะบุคคลควรยึดหลักการ ดังนี้ (1) จัดให้กับคนพิการทุกคนเป็นรายบุคคล (2) มุ่งพัฒนาคนพิการอย่างเต็มศักยภาพทุกด้าน (3) ให้ทุกฝ่ายที่เกี่ยวข้องมีส่วนร่วมในการจัดทำ (4) ต้องครอบคลุม ยืดหยุ่น ทันสมัยและสอดคล้องกับกฎหมายที่เกี่ยวข้อง (5) ต้องประเมินผลเป็นระยะๆ อย่างต่อเนื่องและสม่ำเสมอ และ (6) ใช้ข้อมูลสนับสนุนให้สอดคล้องกับความต้องการจำเป็นของคนพิการแต่ละคน โดยเนื้อหาสาระของแผนการจัดการศึกษาเฉพาะบุคคล ประกอบด้วย (1) ข้อมูลทั่วไปเกี่ยวกับคนพิการ (2) ข้อมูลเกี่ยวกับครอบครัว (3) ข้อมูลสุขภาพ / ความบกพร่อง (4) ศักยภาพของคนพิการ (5) สิ่งอำนวยความสะดวก สื่อ บริการและความช่วยเหลืออื่นใดทางการศึกษาที่สอดคล้องกับความต้องการจำเป็นของคนพิการตามที่กำหนดในกฎหมาย (6) กำหนดจุดมุ่งหมาย ได้แก่ ด้านการฟื้นฟูสมรรถภาพ ด้านการศึกษา ด้านสังคม และ ด้านพื้นฐานอาชีพ (7) กำหนดระยะเวลา (8) กำหนดวิธีการประเมินผล และ 9) การลงนาม

หลังจากศึกษาเนื้อหาสาระเรื่องที่ 3 แล้ว โปรดปฏิบัติใบงานที่ 3

เรื่องที่ 4.1 เทคโนโลยีสิ่งอำนวยความสะดวก (Assistive Technology)

เทคโนโลยีสิ่งอำนวยความสะดวก (Assistive Technology) คืออะไร

เทคโนโลยีสิ่งอำนวยความสะดวก หมายถึง เทคโนโลยีที่ได้รับการพัฒนาขึ้นหรือดัดแปลงจากที่มีอยู่เดิม นำมาผลิตเป็นอุปกรณ์หรือผลิตภัณฑ์ใหม่ เพื่อนำมาใช้ในการเพิ่มขีดความสามารถของผู้พิการให้สามารถทำงานหรือกิจกรรมต่างๆ ในชีวิตประจำวันได้แบบพึ่งพิงตัวเอง (Independent living) หรือพึ่งพิงผู้อื่นน้อยที่สุดและมีส่วนร่วมในสังคมได้อย่างเต็มที่ ทั้งนี้ครอบคลุมไปถึงการให้บริการ การประยุกต์ใช้และการนำไปปฏิบัติเพื่อลดอุปสรรคในการทำกิจกรรมของผู้พิการ

กฎหมายสาธารณะของสหรัฐอเมริกา [Public Law (PL)] ว่าด้วยเรื่อง Technology Related Assistance for Individuals with Disabilities Act (Tech Act) และ Individuals with Disabilities Education Act (IDEA) ได้ให้คำจำกัดความของ อุปกรณ์เทคโนโลยีสิ่งอำนวยความสะดวก (Assistive Technology Device) และ การบริการเทคโนโลยีสิ่งอำนวยความสะดวก (Assistive Technology Service) ดังนี้

อุปกรณ์เทคโนโลยีสิ่งอำนวยความสะดวก

อุปกรณ์เทคโนโลยีสิ่งอำนวยความสะดวก หมายถึง “อุปกรณ์ต่างๆ ชิ้นส่วนของอุปกรณ์ หรือผลิตภัณฑ์ ซึ่งวางจำหน่ายทั่วไป ดัดแปลง หรือผลิตขึ้นมาเฉพาะบุคคล เพื่อนำมาใช้ในการเพิ่มเติม ดูแลรักษา หรือพัฒนาความสามารถในการทำกิจกรรมต่างๆ ของผู้พิการที่ใช้อุปกรณ์นั้นๆ” ซึ่งอุปกรณ์เทคโนโลยีสิ่งอำนวยความสะดวกนี้หมายรวมถึงเทคโนโลยีขั้นพื้นฐาน (Low Technology) ไปจนถึงเทคโนโลยีขั้นสูง (High Technology)

การบริการเทคโนโลยีสิ่งอำนวยความสะดวก

การบริการเทคโนโลยีสิ่งอำนวยความสะดวก หมายถึง การให้บริการใดๆ ก็ตามที่จะช่วยเหลือผู้พิการโดยตรง ในการเลือก การจัดหา การหาความรู้และการใช้อุปกรณ์เทคโนโลยีสิ่งอำนวยความสะดวก การให้บริการเทคโนโลยีสิ่งอำนวยความสะดวกรวมถึง

1. การตรวจประเมินถึงความต้องการจำเป็นของผู้พิการแต่ละคน ซึ่งรวมถึงการประเมินความสามารถหรือศักยภาพในการทำงานในสิ่งแวดล้อมเฉพาะของแต่ละบุคคล
2. การซื้อ การเช่า หรือการจัดหาอุปกรณ์เทคโนโลยีสิ่งอำนวยความสะดวกที่จำเป็นสำหรับผู้พิการแต่ละบุคคล
3. การเลือก การออกแบบ การผลิตอุปกรณ์เฉพาะบุคคล การปรับแต่ง และการประยุกต์ใช้อุปกรณ์เทคโนโลยีสิ่งอำนวยความสะดวกให้เหมาะสมกับผู้พิการแต่ละบุคคล ตลอดจนการบำรุงรักษา การซ่อมแซม และการปรับเปลี่ยนอุปกรณ์ที่เหมาะสม
4. การประสานงานและการหาความร่วมมือในการให้บริการอุปกรณ์เทคโนโลยีสิ่งอำนวยความสะดวกกับผู้รักษา นักวิชาชีพ ผู้ให้ความช่วยเหลือเบื้องต้น หรือบุคคลอื่นๆ ที่เกี่ยวข้อง
5. การฝึกหรือให้ความช่วยเหลือเกี่ยวกับเทคนิคต่างๆ ในการใช้อุปกรณ์เทคโนโลยีสิ่งอำนวยความสะดวกแก่ผู้พิการแต่ละบุคคล หรือครอบครัวของผู้พิการ หรือหน่วยงานที่เกี่ยวข้องกับผู้พิการ รวมถึงผู้เชี่ยวชาญด้านต่างๆ ทั้งผู้ที่ให้บริการด้านการศึกษาและการฟื้นฟูสมรรถภาพแก่ผู้พิการ

นายจ้างหรือบุคคลอื่น ๆ ซึ่งทำหน้าที่ให้บริการ การจ้างงาน หรือเกี่ยวข้องกับการดำเนินชีวิตส่วนใหญ่ของผู้พิการแต่ละบุคคล

ประเภทของเทคโนโลยีสิ่งอำนวยความสะดวก

1. อุปกรณ์ช่วยในการดำรงชีวิตประจำวัน (Aids for Daily Living)

อุปกรณ์ช่วยเหลือตนเอง (Self help aids) ในการทำกิจกรรมต่างๆ ในชีวิตประจำวัน ได้แก่ อุปกรณ์ช่วยในการรับประทานอาหาร การอาบน้ำ การทำอาหาร การแต่งตัว การขับถ่าย การทำความสะอาดบ้าน เป็นต้น

2. การสื่อสารเสริมและทางเลือกอื่น (Augmentative and Alternative Communication: AAC)

อุปกรณ์ต่างๆ ทั้งที่เป็นระบบที่ใช้และไม่ใช้อิเล็กทรอนิกส์ ที่จัดทำหรือพัฒนาขึ้นมาเพื่อนำมาใช้สำหรับเสริมหรือทดแทนการติดต่อสื่อสารด้วยการพูด ทั้งในด้าน การแสดงออก และการรับข้อมูลสำหรับบุคคลต่างๆ ที่มีความบกพร่องในการสื่อสาร

3. การเข้าถึงคอมพิวเตอร์ (Computer Access)

อุปกรณ์/โปรแกรมต่างๆ ที่ดัดแปลง ปรับปรุง หรือพัฒนาขึ้นมาเฉพาะ เพื่อช่วยให้ผู้พิการสามารถใช้งานคอมพิวเตอร์ได้ ทั้งการป้อนข้อมูลและการแสดงผลข้อมูล เช่น เม้าส์และคีย์บอร์ดแบบพิเศษ แป้นคีย์บอร์ดที่แสดงผลเป็นอักษรเบรลล์ โปรแกรมสังเคราะห์เสียง เป็นต้น

4. ระบบควบคุมสิ่งแวดล้อม (Environment Control Systems)

เป็นระบบอิเล็กทรอนิกส์ที่ช่วยให้บุคคลที่มีข้อจำกัดทางการเคลื่อนไหว สามารถควบคุมอุปกรณ์ต่างๆ

อุปกรณ์อิเล็กทรอนิกส์ ระบบรักษาความปลอดภัย ฯลฯ ที่อยู่ในห้อง บ้าน หรือสิ่งแวดล้อมอื่นๆ ได้ด้วยตนเอง เช่น การเปิด-ปิดไฟ การควบคุมการทำงานของโทรทัศน์

5. การดัดแปลงบ้านหรือสถานที่ทำงาน (Home/Worksite Modifications)

เป็นการดัดแปลงโครงสร้าง หรือการสร้างสิ่งต่างๆ ขึ้นในบ้าน สถานที่ทำงาน หรือในพื้นที่อื่น เช่น ทางลาด ลิฟต์ การปรับเปลี่ยนห้องน้ำ เป็นต้น ซึ่งอาจจะเป็นการโยกย้าย หรือการลดอุปสรรคทางกายต่างๆ สำหรับผู้พิการแต่ละประเภท

6. กายอุปกรณ์เทียมและกายอุปกรณ์เสริม (Prosthesis and Orthosis)

เป็นการแทนที่การทำหน้าที่แทน หรือการเสริมส่วนที่ขาดหายไป หรือเสริมการทำงานที่ผิดปกติของส่วนต่างๆ ของร่างกาย ด้วยการใช้กายอุปกรณ์เทียมต่างๆ เช่น แขนขาเทียม หรือกายอุปกรณ์เสริมอื่น เช่น อุปกรณ์ประคองเท้า/ข้อเท้า อุปกรณ์ประคองแขน นอกจากนี้ยังมีกายอุปกรณ์เทียมที่ช่วยผู้ซึ่งมีความบกพร่อง

หรือมีข้อจำกัดทางการรับรู้ ซึ่งรวมถึงเทปที่ใช้ในการรับฟังหรือเพจเจอร์

7. ที่นั่งและการจัดท่าทาง (Seating and Positioning)

เป็นระบบการจัดความสะอาดสบายบนรถเข็น (Wheelchair) หรือที่นั่งต่างๆ ซึ่งจัดให้ส่วนต่างๆ ของร่างกายไม่ว่าจะเป็นศีรษะ ลำตัว แขนขา ให้อยู่ในท่าทางที่เหมาะสมและถูกต้อง เพื่อเป็นการลดแรงกดผิวหนัง หรืออาการเกร็งของกล้ามเนื้อ หรือช่วยให้ทรงท่าได้ดีขึ้น เช่น การเสริมเบาะรองนั่งการเสริมอุปกรณ์พยุงด้านหลังลำตัว หรืออุปกรณ์ประคองศีรษะ เป็นต้น นอกจากนี้รวมถึงการจัดท่าทางอื่นๆ ให้เหมาะสมด้วย เช่น การยืน การนอน เป็นต้น

8. อุปกรณ์สำหรับผู้ที่มีความบกพร่องทางการเห็น (Aids for Vision Impaired)

อุปกรณ์ที่ช่วยให้ผู้ที่มีความบกพร่องทางการเห็นสามารถเห็นภาพต่างๆ ได้ดีขึ้น หรือสามารถรับรู้ข้อมูลต่างๆ แทนการเห็น ได้แก่ อุปกรณ์ช่วยในการขยาย (แว่นขยาย กล้องส่องทางไกล ฯลฯ) อุปกรณ์ที่แสดงผลเป็นอักษรเบรลล์ หรือเสียง หรือตัวอักษรขนาดใหญ่ เครื่องโทรทัศน์วงจรปิดสำหรับการขยายตัวอักษร/ภาพบนเอกสาร เป็นต้น

9. อุปกรณ์สำหรับผู้ที่มีความบกพร่องทางการได้ยิน (Aids for Hearing Impaired)

อุปกรณ์ที่ช่วยให้ผู้ที่มีความบกพร่องทางการได้ยินสามารถรับฟังเสียงได้ดีขึ้น หรือสามารถรับรู้ข้อมูลต่างๆ แทนการได้ยินเสียง ได้แก่ เครื่องช่วยฟัง อุปกรณ์ช่วยการฟังที่เป็นระบบอินฟราเรด หรือระบบ FM อุปกรณ์ช่วยขยายเสียง โทรศัพท์ข้อความ ระบบสัญญาณเตือนต่างๆ ทั้งนี้เป็นระบบที่ใช้การมองเห็น หรือการสัมผัส เป็นต้น

10. รถเข็น และ อุปกรณ์ที่ช่วยในการเคลื่อนที่ (Wheelchairs / Mobility Aids)

รถเข็นทั้งที่เป็นระบบที่ใช้มือและใช้อิเล็กทรอนิกส์ (Manual and Electric Wheelchair) เก้าอี้แบบเคลื่อนที่ได้ เครื่องช่วยเดิน รถสกูตเตอร์แบบ 3 ล้อ เครื่องช่วยยกและเคลื่อนย้าย และยานพาหนะอื่นๆ ที่ช่วยในการเคลื่อนที่เฉพาะบุคคล

11. การดัดแปลงยานพาหนะ (Vehicle Modifications)

ยานพาหนะที่ดัดแปลงเพื่อช่วยให้คนพิการขับเคลื่อนยานพาหนะได้ด้วยตนเอง เช่น การดัดแปลงอุปกรณ์เพื่อช่วยในการควบคุมยานพาหนะโดยใช้มือแทนการใช้เท้า การดัดแปลงรถตู้หรือยานยนต์อื่นๆ ซึ่งใช้สำหรับการคมนาคมขนส่งผู้พิการ เช่น การติดเครื่องช่วยยกและเคลื่อนย้าย

12. อุปกรณ์ช่วยด้านการศึกษาและการเรียนรู้ (Academic and Learning Aids)

เป็นอุปกรณ์เทคโนโลยีสิ่งอำนวยความสะดวก ตลอดจนสื่อการเรียนรู้ต่างๆ ที่ช่วยเพิ่มขีดความสามารถของนักเรียนพิการให้สามารถบรรลุเป้าหมายในการทำกิจกรรมต่างๆ ในโปรแกรมการศึกษาที่จัดขึ้น ทำให้นักเรียนพิการเข้าไปมีส่วนร่วมในการทำกิจกรรมการเรียนรู้ได้ดีขึ้น ตัวอย่างเช่น

- อุปกรณ์ช่วยการอ่าน (Reading Aids) เป็นอุปกรณ์ที่ช่วยเพิ่มขีดความสามารถในการอ่านให้นักเรียนพิการที่มีความยากลำบากในการอ่านที่มีทักษะพื้นฐานการอ่านคำและประโยคไม่ดีมี ปัญหาในการรับรู้ข้อมูลสิ่งพิมพ์ต่างๆ ผ่านการมอง อาจทำให้มีความยากลำบากในการสะกดคำ การตัดคำ หรือบางคนอาจเห็นตัวหนังสือหัวกลับ เป็นต้น เช่น นักเรียนที่มีความบกพร่องทางสติปัญญา นักเรียนที่มีความบกพร่องทางการเรียนรู้ เป็นต้น อุปกรณ์เทคโนโลยีสิ่งอำนวยความสะดวกช่วยในการอ่าน เช่น

- กรอบบรรทัดช่วยการอ่าน (Reading Window) เป็นอุปกรณ์ที่ช่วยทำให้นักเรียนที่มีความยากลำบากในการกวาดสายตารอ่านคำหรือประโยคในแต่ละบรรทัดที่ติดกัน สามารถใช้กรอบบรรทัดช่วยอ่านแยกบรรทัดของคำหรือประโยคแต่ละบรรทัดที่ติดกันให้เห็นได้ชัดเจนขึ้น ทำให้สามารถอ่านคำหรือประโยคที่ปรากฏในแต่ละบรรทัดได้ง่ายและสะดวกขึ้น เช่น นักเรียนที่บกพร่องทางการเห็นที่เห็นเลือนราง เป็นต้น

- โปรแกรมประมวลผลคำที่มีเสียงสังเคราะห์ (Talking word processing program) ช่วยให้นักเรียนที่มีความยากลำบากในการรับรู้ข้อมูลจากการอ่านสื่อสิ่งพิมพ์ด้วยการมอง เปลี่ยนมาใช้ในการฟังเสียงผ่านโปรแกรมประมวลผลคำที่มีเสียงสังเคราะห์แทน โดยเปิดไฟล์ข้อมูลที่ต้องการให้นักเรียนอ่านผ่านโปรแกรมนี้

- โปรแกรมประมวลผลคำที่มีภาพประกอบ (Graphic-based word processing program) เป็นโปรแกรมที่สามารถแสดงผลข้อมูลเป็นภาพและคำประกอบกัน ทำให้ง่ายต่อการเริ่มต้นการอ่าน ซึ่งการอ่านจากภาพจะทำให้นักเรียนที่มีปัญหาในการรับรู้ข้อมูลจากการอ่านตัวอักษร สามารถอ่านคำจากภาพที่เห็นได้ง่ายขึ้น

- ปากกาแถบสี ใช้สำหรับลากแถบสีบนคำหรือข้อความสำคัญที่เน้นให้อ่าน เพื่อช่วยให้นักเรียนที่มีปัญหาในแยกแยะข้อมูลในการมอง สามารถแยกแยะคำที่ต้องอ่านได้ดีขึ้น

- โปรแกรมอ่านหนังสืออิเล็กทรอนิกส์แบบมัลติมีเดียระบบเดซี นักเรียนที่มีความบกพร่องในการอ่านหนังสือที่ใช้การมองข้อมูลจากสื่อสิ่งพิมพ์ต่างๆ สามารถเปลี่ยนวิธีการรับรู้ข้อมูลผ่านการฟังเสียงประกอบกับข้อความที่ต้องการอ่านผ่านโปรแกรมอ่านหนังสือเสียงอิเล็กทรอนิกส์แบบมัลติมีเดียระบบเดซีได้ง่ายและสะดวกขึ้น ซึ่งโปรแกรมนี้สามารถแสดงข้อมูลเป็นทั้งเสียง ข้อความและภาพไปพร้อมๆ กัน อีกทั้งยังสามารถแสดงแถบสีไปยังคำหรือประโยคที่โปรแกรมกำลังอ่านให้เห็นด้วย ช่วยให้นักเรียนสามารถเรียนรู้การอ่านคำและประโยคได้ดีขึ้น

13. อุปกรณ์ช่วยการสะกดคำ (Spelling Aids)

เป็นอุปกรณ์ที่ช่วยเพิ่มขีดความสามารถในการเขียนสะกดคำให้แก่เด็กที่มีความยากลำบากในการเขียน เนื่องจากมีความบกพร่องในการรับรู้และการวิเคราะห์ข้อมูล ทำให้มีความยากลำบากในการเขียนสะกดคำตัวอย่างเช่น

- รายการคำศัพท์หรือพจนานุกรมคำศัพท์ (Personal word list or dictionary)
- โปรแกรมประมวลผลคำที่มีฟังก์ชันเช็คการสะกดคำ
- โปรแกรมประมวลผลคำที่มีเสียงสังเคราะห์ร่วมกับมีฟังก์ชันเช็คการสะกดคำ
- โปรแกรมเดาคำศัพท์

14. อุปกรณ์ช่วยการเขียน (Writing Aids)

อุปกรณ์ที่เน้นช่วยกลุ่มนักเรียนพิการที่มีความยากลำบากในการควบคุมการใช้กล้ามเนื้อแขนและมือทั้งสองข้างในการจับอุปกรณ์การเขียนปกติในการทำกิจกรรมที่เกี่ยวข้องกับการเขียน ตัวอย่างอุปกรณ์ เช่น อุปกรณ์ช่วยจับดินสอหรือปากกา กรอบบรรทัดสำหรับเขียนข้อความ เครื่องจดบันทึกอิเล็กทรอนิกส์ ตลอดจนการใช้คอมพิวเตอร์ช่วยพิมพ์แทนการเขียน เป็นต้น

15. อุปกรณ์ช่วยการคำนวณ (Math Aids)

สำหรับนักเรียนที่มีความบกพร่องในการคำนวณ เช่น เครื่องคิดเลข โปรแกรมที่ช่วยในการคำนวณคณิตศาสตร์ เป็นต้น

16. อุปกรณ์ช่วยกิจกรรมนันทนาการและเวลาว่าง (Recreation and Leisure Aids)

เป็นอุปกรณ์ที่ช่วยเพิ่มขีดความสามารถของผู้พิการในการทำกิจกรรมนันทนาการต่างๆ เช่น การเล่นเกม การเล่นเกมของเด็กพิการ เป็นต้น

เครื่องช่วยในการสื่อสาร (Alternative communication aids devices)

อุปกรณ์ต่างๆ ทั้งที่เป็นระบบที่ใช้และไม่ใช้อิเล็กทรอนิกส์ ที่จัดทำหรือพัฒนาขึ้นมาเพื่อนำมาใช้สำหรับเสริมหรือทดแทนการติดต่อสื่อสารด้วยการพูด ทั้งในด้าน การแสดงออก และการรับข้อมูลสำหรับบุคคลต่างๆ ที่มีความบกพร่องในการสื่อสาร

1. อุปกรณ์สื่อสาร : โอภา



ผ

ลักษณะ/รายละเอียด

1. บันทึกเสียงและเล่นเสียงข้อความได้ 60 ข้อความ ข้อความละ 4 วินาที สามารถบันทึกเสียงได้ใหม่ตลอดเวลา
2. ใช้สัญลักษณ์รูปแทนข้อความสื่อสาร
3. ใช้งานร่วมกับสวิตช์ (single switch) ในหน้าที่การทำงานแบบสแกนในการเล่นเสียงข้อความที่บันทึก
4. ใช้รีโมทในการเล่นเสียงข้อความที่บันทึก
5. ใช้รีโมทในการเล่นเสียงข้อความที่บันทึกได้
6. สามารถปรับตัวเองให้อยู่ในระบบประหยัดพลังงานได้
7. ใช้ไฟจากแบตเตอรี่แบบชาร์จได้ขนาด 9 โวลต์ และใช้แหล่งจ่ายไฟภายนอกผ่านหม้อแปลงไฟได้
8. ขนาด 10 x 20 x 4 เซนติเมตร น้ำหนัก 450 กรัม

ประโยชน์

โอภา เป็นอุปกรณ์ช่วยสื่อสาร (Communication aids) สำหรับผู้ที่บกพร่องทางการออกเสียง การสื่อความหมายรวมถึงผู้ที่พูดไม่ได้ โอภาได้รับการออกแบบให้เป็นเครื่องมือสำหรับใช้เสียงในการสนทนา ซึ่งจะทำให้ผู้ใช้มีความรู้สึกถึงการมีส่วนร่วมในการสนทนาอย่างแท้จริง โอภาเป็นการออกแบบให้สอดคล้องกับความต้องการพิเศษของผู้ใช้ ผู้ใช้สามารถสนทนากับบุคคลรอบข้างได้โดยการเลือกกดปุ่มสัญลักษณ์รูปแทนข้อความบนแผงหน้าของอุปกรณ์ หรือใช้ร่วมกับฟังก์ชัน สแกนและสวิตช์ หรือใช้รีโมทในการเลือกข้อความ

ประเภทความพิการ/ความต้องการพิเศษ

1. ผู้ที่พูดไม่ได้
2. ผู้ที่ออกเสียงไม่ชัดเจน มีความบกพร่องในการออกเสียง เนื่องจากความผิดปกติของอวัยวะในช่องปากและลำคอ
3. ผู้ที่มีปัญหาการพูดเนื่องจากสมองส่วนที่ควบคุมการพูดบกพร่อง เช่น ผู้ป่วยอัมพาตเนื่องจากเส้นโลหิตในสมองอุดตันและเด็กสมองพิการ(cerebral palsy) เป็นต้น
4. ประยุกต์ใช้กับบุคคลทั่วไปในกรณีต่างๆ เช่นเป็นสื่อกลางในการสื่อสารผู้ป่วยที่บาดเจ็บบริเวณหน้าหรือขากรรไกร หรือผู้ที่ผ่าตัดกล่องเสียง หรือประสบปัญหาเส้นเสียงเสียกับแพทย์ พยาบาลปะบุคคลรอบข้าง เป็นต้น

2. ปราศรัยโปรแกรมช่วยสื่อสาร (Alternative communication aidssoftware)



ลักษณะ/รายละเอียด

1. เป็นเครื่องช่วยในการสื่อสารที่เป็นซอฟต์แวร์
2. บันทึกเพิ่มหรือลบเสียง/ข้อความ/รูปภาพได้ไม่จำกัด
3. จัดหมวดหมู่ฐานข้อมูลได้
4. มีฟังก์ชันการทำงานพิเศษ scan mode ที่สามารถตั้งเวลาได้ทำงานร่วมกับสวิตซ์พิเศษเพื่อช่วยเหลือในการเลือกข้อความสำหรับผู้ที่ปัญหาในการควบคุมการใช้งานของมือและแขน

ประโยชน์

ปราศรัย เป็นโปรแกรมที่ได้รับการออกแบบเพื่อช่วยเหลือผู้ที่สูญเสียความสามารถในการพูดให้สามารถสื่อสารกับบุคคลรอบข้างด้วยเสียงผ่านเครื่องคอมพิวเตอร์ โดยเครื่องปราศรัยนี้ได้รับแนวคิดมาจากการใช้เครื่องช่วยสื่อสารด้วยเสียงพูด (Augmentative Alternative Communication) มาทดแทนเสียงจริงที่ผู้ใช้สูญเสียไปหรือมีความบกพร่อง ทำให้ไม่สามารถสื่อสารกับผู้อื่นให้เข้าใจได้ โดยเครื่องมือนี้ทำหน้าที่เป็นเสมือนกล่องที่บรรจุเสียงพูดที่ใช้ในการสนทนาไว้อย่างไม่จำกัดจำนวน โดยใช้หลักการจัดเก็บฐานข้อมูลของเสียงด้วยเทคโนโลยีมัลติมีเดีย โดยแบ่งเสียงเป็นหมวดหมู่ตามการใช้งาน ซึ่งแต่ละหน่วยประกอบด้วยเสียงพูด รูปภาพและข้อความ

ปราศรัยมีโปรแกรมบรรณาธิกรณที่สามารถเพิ่มและลบเสียง รูปภาพหรือข้อความและสามารถจัดหมวดหมู่ของข้อความที่จะใช้สื่อสารตามความต้องการของผู้ใช้งานแต่ละคน การใช้งานทำได้ง่าย เพียงผู้ใช้ค้นหาข้อมูลเสียงที่จะสื่อสารจากรูปภาพที่จัดไว้เป็นหมวดหมู่ แล้วเลือกรูปภาพที่ต้องการโดยการคลิกเมาส์หรือกดปุ่ม Enter เครื่องก็จะเปล่งเสียงข้อความที่บันทึกไว้

ประเภทความพิการ/ความต้องการพิเศษ

- ผู้ที่พูดไม่ได้
- ผู้ที่ออกเสียงไม่ชัดเจน มีความบกพร่องในการออกเสียง เนื่องจากความผิดปกติของอวัยวะภายในช่องปากและลำคอ
- ผู้ที่มีปัญหาด้านการพูดเนื่องจากสมองส่วนที่ควบคุมการพูดบกพร่อง เช่น ผู้ป่วยอัมพาตเนื่องจากเส้นโลหิตในสมอง
- อุดตันและเด็กสมองพิการ (Cerebral palsy) เป็นต้น
- ประยุกต์ใช้กับบุคคลทั่วไปในกรณีต่างๆ เช่น เป็นากลางในการสื่อสารสำหรับผู้ป่วยที่บาดเจ็บบริเวณหน้าหรือขากรรไกรหรือผู้ที่ผ่าตัดกล่องเสียงหรือประสบปัญหาเส้นเสียงเสียกับแพทย์พยาบาลและบุคคลรอบข้าง เป็นต้น

3. สวิตช์พูดได้ (Talking Switch)



ลักษณะ/รายละเอียด

เป็นอุปกรณ์เสริมและทางเลือกอื่นสำหรับการสื่อสาร เพื่อช่วยให้บุคคลที่มีความบกพร่องทางการพูดและภาษาที่มีความยากลำบากในการเปล่งเสียงพูด หรือพูดไม่ได้ แต่สามารถรับรู้และเข้าใจสิ่งที่ผู้อื่นสนทนาด้วยสวิตช์พูดได้ ช่วยให้บุคคลที่มีความบกพร่องทางการพูดและภาษา ได้มีปฏิสัมพันธ์กับผู้อื่นในการบอกความต้องการ ชักถาม สนทนา และร่วมกิจกรรมต่างๆ เช่น กิจกรรมการเรียนการสอน การถาม และตอบในชั้นเรียนการอ่านหนังสือหรือการเล่าเรื่องราวต่างๆ เป็นต้น สามารถบันทึกข้อความซ้ำลงไปใหม่ได้ตลอดเวลา มี 2 รูปแบบคือ

1. สวิตช์พูดได้แบบข้อความเดียว
2. สวิตช์พูดได้แบบหลายข้อความ

ประโยชน์

สวิตช์พูดได้เป็นอุปกรณ์ช่วยสื่อสารแบบบันทึกเสียง สำหรับบุคคลที่มีความบกพร่องทางการพูดและการสื่อสารให้มีปฏิสัมพันธ์กับผู้อื่น ในการสนทนา สามารถพกพาได้สะดวก มีปุ่มสวิตช์ขนาดใหญ่เพื่อช่วยให้ผู้พิการที่มีความยากลำบากในการใช้แขนและมือสามารถกดสวิตช์ได้ง่าย มีช่องสำหรับต่อเชื่อมกับสวิตช์เดี่ยว กรณีที่ต้องนำสวิตช์มาติดตั้งในตำแหน่งต่างๆของร่างกายที่ผู้พิการยังใช้ควบคุมการกดสวิตช์ได้ มีลำโพงและไมโครโฟนภายในเครื่อง มีชิปอิเล็กทรอนิกส์ควบคุมการบันทึกเสียงในหน่วยความจำซึ่งสามารถบันทึกข้อความซ้ำลงไปใหม่ได้

ประเภทความพิการ/ความต้องการพิเศษ

บุคคลที่มีความบกพร่องทางการพูดและภาษา บุคคลที่มีความบกพร่องทางร่างกายหรือสุขภาพ ที่มีความยากลำบากในการเปล่งเสียงพูด หรือพูดไม่ได้ จำเป็นต้องใช้การสื่อสารเสริมและทางเลือกอื่น เพื่อทดแทนภาษาพูด

เครื่องมือที่เป็นเครื่องกล

1. เก้าอี้รถเข็นไฟฟ้า(Electric Wheel Chair)



ลักษณะ/รายละเอียด

1. นำเข้าจากแบรนด์ชื่อดัง Sunrise Medical ประเทศสหรัฐอเมริกา
2. ประกอบด้วย 6 ล้อ ขับเคลื่อนด้วยล้อกลาง เพื่อการทรงตัวอย่างมั่นคงและปลอดภัย
3. ที่นั่ง สามารถปรับแต่งได้ตามความต้องการ
 - ความกว้าง / ความสูง / ปรับเอน / ความสูงที่เท้าแขน
 - ความสูงของที่วางเท้า
4. ที่ชาร์จแบตเตอรี่ 2 ระบบ ชาร์จได้ทั้งด้านหน้าและด้านหลัง
5. Quick Release Battery Access สามารถถอดแบตเตอรี่ได้ง่าย
6. ที่เท้าแขนสามารถปรับยกขึ้นได้
7. ที่รองเท้าสามารถพับเก็บได้
8. ช่วงล่างมีระบบโช้คอัพ ลดแรงสั่นสะเทือน
9. วงเลี้ยวแคบเพียง 20 นิ้ว
10. สามารถปรับความเร็วได้ ความเร็วสูงสุด 6.4 km/h
11. รับน้ำหนักได้สูงสุด 135 kg
12. มีสองสีให้เลือก : แดง / น้ำเงิน
13. ขับเคลื่อนด้วยระบบไฟฟ้า ควบคุมการทำงาน ด้วย Joystick

14. เบาะนั่ง ออกแบบพิเศษแบบเบาะรถยนต์ช่วยโอบรัดลำตัวและพื้นผิวส่วนที่นั่งป้องกันการลื่นไถลและปลอดภัยยิ่งขึ้นด้วยเข็มขัดรัดลำตัว
15. เบาะนั่งสามารถปรับเอนได้มากที่สุด ถึง 130 องศา

ประโยชน์

เหมาะกับผู้ที่ต้องใช้เก้าอี้รถเข็นในการเดินทางเป็นระยะทางหลายๆ และบ่อยๆ เพื่อความสะดวกสบาย รวดเร็ว และไม่เกิดการเมื่อยล้าในการใช้งาน

ประเภทความพิการ/ความต้องการพิเศษ

ผู้ที่ไม่สามารถใช้แขนหรือไม่มีกำลังกล้ามเนื้อ 5 แขนเพียงพอ เช่น ผู้ที่เป็นอัมพาตทั้งตัว ผู้ที่เป็น CP ที่มีการเกร็งอย่างรุนแรง

2. บันไดลิฟท์



ลักษณะ/รายละเอียด

1. ง่ายต่อการใช้ควบคุมโดยคันบังคับแบบจอยสติค
2. การทำงานราบเรียบตั้งแต่เริ่ม/หยุดการทำงาน
3. ที่นั่ง ปรับหมุนได้ โดยไม่ต้องบิดหมุนตัวเพื่อขึ้นหรือลงจากเก้าอี้
4. เครื่องควบคุมระยะไกลด้วยมือ (รีโมตคอนโทรล) เพื่อเรียกตำแหน่งเก้าอี้ 5 ตำแหน่ง
5. ตัวตรวจจับสัญญาณความปลอดภัย 5 ตำแหน่งสำหรับสิ่งกีดขวาง เช่น วัตถุ กีดขวางอยู่บนบันได
6. ที่นั่ง สำหรับ "ผู้พิการ" 6 แบบ - เมื่อผู้ใช้มีปัญหาในการนั่ง หรือองหัวเข่า
7. ที่นั่ง/ที่ยืน 7 แบบสำหรับการเลือกใช้ของผู้ใช้แต่ละท่านเพื่อทำการนั่ง และยืนในลักษณะอื่นๆ
8. ลิฟท์ภายนอกอาคาร - สามารถติดตั้งตาม ชั้นบันไดนอกตัวอาคาร รวมถึงบริเวณสวน
9. ชานชาลาชนิดโยกย้ายมี 8 และ 9 แบบ
10. รางแขวนจำนวน 10 ราง (สำหรับกรณีที่มีสิ่งกีดขวางทางเข้าประตู)

ประโยชน์

เพื่อช่วยผู้พิการหรือผู้สูงอายุในการขนส่ง โดยเฉพาะอย่างยิ่ง ผู้ที่สมรรถภาพทางร่างกายถดถอยอันเนื่องมาจากอายุเพิ่มขึ้น ให้ดำรงชีวิตอยู่ได้อย่างไร้อุปสรรคต่อการขึ้น-ลง

สิ่งอำนวยความสะดวก สื่อ บริการและความช่วยเหลืออื่นใดทางการศึกษา

องค์ประกอบที่สำคัญที่จะช่วยสนับสนุนส่งเสริมให้การจัดการเรียนการสอนสำหรับนักเรียนที่มีความต้องการพิเศษมีประสิทธิภาพมากขึ้น คือ สิ่งอำนวยความสะดวก สื่อ บริการและความช่วยเหลืออื่นใดทางการศึกษา ซึ่งเป็นสิ่งที่จะช่วยให้ครูมี สื่อ อุปกรณ์ในการจัดการเรียนการสอนที่ทำให้นักเรียนมีความรู้ความเข้าใจมากขึ้น นอกจากนี้นักเรียนที่มีความต้องการพิเศษจะได้รับความสะดวกและมีบริการที่สอดคล้องกับความต้องการของนักเรียนอย่างแท้จริง จากพระราชบัญญัติการศึกษาแห่งชาติ พ.ศ. 2542 มาตรา 10 วรรค 3 ทำให้มีการออกกฎกระทรวงที่ทำให้คนพิการได้รับสิทธิในการได้รับการอุดหนุนทางการศึกษาได้แก่ กฎกระทรวงกำหนดหลักเกณฑ์และวิธีการให้คนพิการได้รับสิ่งอำนวยความสะดวก สื่อ บริการ และความช่วยเหลืออื่นใดทางการศึกษา พ. ศ. 2545 มีหลักเกณฑ์ในการขอรับสิทธิ และมีคุณสมบัติของคนพิการที่จะได้รับสิทธิในการขอรับเงินอุดหนุน ขอ ยืมเงินเพื่อจัดซื้อ ขอ ยืมและขอรับสิ่งอำนวยความสะดวก สื่อ บริการ และความช่วยเหลืออื่นใดทางการศึกษา ตามบัญชี ก บัญชี ข และบัญชี ค ที่แนบท้ายกฎกระทรวง ซึ่งสิ่งอำนวยความสะดวก สื่อ บริการ และความช่วยเหลืออื่นใดทางการศึกษา มีความหมายดังนี้ (กระทรวงศึกษาธิการ, 2546)

1. สิ่งอำนวยความสะดวก (Accessibility) หมายถึง อุปกรณ์ เครื่องมือ โครงสร้างทางสถาปัตยกรรมสิ่งแวดล้อม เพื่อช่วยให้คนพิการแต่ละประเภทได้รับการศึกษาโดยสะดวกและสอดคล้องตามความจำเป็นของแต่ละบุคคล เช่น สิ่งอำนวยความสะดวกสำหรับนักเรียนที่มีความบกพร่องทางการเห็น ได้แก่ ไม้เท้าขาว เครื่องพิมพ์ดีดอักษรเบรลล์ โทรศัพท์

วงจรมืดเพื่อขยายภาพ เป็นต้น สิ่งอำนวยความสะดวกสำหรับนักเรียนที่มีความบกพร่องทางการได้ยิน ได้แก่ เครื่องช่วยฟัง เครื่องช่วยสื่อสารพร้อมอุปกรณ์ต่อพ่วง เป็นต้น สิ่งอำนวยความสะดวกสำหรับนักเรียนที่มีความบกพร่องทางร่างกายหรือสุขภาพ ได้แก่ เครื่องมือหรืออุปกรณ์ช่วยในการใช้คอมพิวเตอร์ หรือ กายอุปกรณ์หรือเครื่องช่วยคนพิการเฉพาะบุคคล เป็นต้น สิ่งอำนวยความสะดวกสำหรับนักเรียนที่มีความบกพร่องทางสติปัญญา ได้แก่ คอมพิวเตอร์ส่วนบุคคล เป็นต้น

2. สื่อ หมายถึง สื่อทางการศึกษา ได้แก่ วัสดุ อุปกรณ์ เทคโนโลยี เพื่อการศึกษา หรือ เครื่องมือช่วยให้คนพิการเกิดการเรียนรู้ได้อย่างเหมาะสม เกิดความเข้าใจดีซี5นและรวดเร็ว เช่น หนังสือเสียง หนังสืออักษรเบรลล์ โปรแกรมคอมพิวเตอร์ช่วยสอน และชุดสื่อส่งเสริมพัฒนาการด้านต่างๆ เป็นต้น

3. บริการ หมายถึง บริการต่างๆ ที่ช่วยสนับสนุนการศึกษาของคนพิการแต่ละประเภท เช่น การสอนเสริมกิจกรรมบำบัด การแก้ไขการพูด และการจดคำบรรยาย เป็นต้น

4. ความช่วยเหลืออื่นใดทางการศึกษา หมายถึงมาตรการอื่นที่นอกเหนือจากสิ่งอำนวยความสะดวก สื่อและบริการที่จะช่วยส่งเสริมและสนับสนุนการเรียนรู้ของคนพิการ เช่น การปรับเนื้อหาหลักสูตร เทคนิคการสอน การประเมินผล การจัดอาสาสมัคร การฝึกอบรม ทักษะอาชีพ เป็นต้น

จากความหมายดังกล่าวข้างต้น กิดานันท์ มลิทอง (2540) ได้กล่าวถึงคุณค่าของสื่อการเรียนการสอนที่มีผลต่อผู้เรียนดังนี้

1. เป็นสิ่งที่ช่วยให้ผู้เรียนเกิดการเรียนรู้อย่างมีประสิทธิภาพ เพราะช่วยให้ผู้เรียนเกิดความเข้าใจเนื้อหาที่ยุ่งยากซับซ้อนได้ง่ายในระยะเวลาอันสั้น และช่วยให้เกิดความคิดรวบยอดในเรื่องนั้นได้อย่างถูกต้องและรวดเร็ว
2. ช่วยกระตุ้นและสร้างความสนใจกับผู้เรียน
3. ช่วยให้ผู้เรียนเข้าใจตรงกันและเกิดประสบการณ์ร่วมกัน
4. ช่วยให้ผู้เรียนมีส่วนร่วมในกิจกรรมการเรียนการสอนมากขึ้น
5. ช่วยเสริมสร้างลักษณะที่ดีในการศึกษาค้นคว้าหาความรู้และเกิดความคิดสร้างสรรค์จาก
6. การใช้สื่อ
7. ช่วยแก้ปัญหาคความแตกต่างระหว่างบุคคล โดยการจัดให้มีการใช้สื่อในการศึกษา
8. รายบุคคล

สรุป

เทคโนโลยีสิ่งอำนวยความสะดวก เป็นเทคโนโลยีที่ได้รับการพัฒนาขึ้นหรือดัดแปลงจากที่มีอยู่เดิม นำมาผลิตเป็นอุปกรณ์หรือผลิตภัณฑ์ใหม่ เพื่อนำมาใช้ในการเพิ่มขีดความสามารถของผู้พิการให้สามารถทำงานหรือกิจกรรมต่างๆ ในชีวิตประจำวันได้แบบพึ่งพิงตัวเอง (Independent living) หรือพึ่งพิงผู้อื่นน้อยที่สุดและมีส่วนร่วมในสังคมได้อย่างเต็มที่ ซึ่งเทคโนโลยีสิ่งอำนวยความสะดวกสามารถแบ่งเป็นประเภท ได้ดังนี้ (1) อุปกรณ์ช่วยในการดำรงชีวิตประจำวัน (2) การสื่อสารเสริมและทางเลือกอื่น (3) การเข้าถึงคอมพิวเตอร์ (4) ระบบควบคุมสิ่งแวดล้อม (5) การดัดแปลงบ้านหรือสถานที่ทำงาน (6) ภายอุปกรณ์เทียมและกายอุปกรณ์เสริม (7) ที่นั่งและการจัดทำทาง (8) อุปกรณ์สำหรับช่วยผู้ที่มีความบกพร่องทางการเห็น (9) อุปกรณ์สำหรับช่วยผู้ที่มีความบกพร่องทางการได้ยิน (10) รถเข็น และ อุปกรณ์ที่ช่วยในการเคลื่อนที่ (11) การดัดแปลงยานพาหนะ (12) อุปกรณ์ช่วยด้านการศึกษาและการเรียนรู้ (13) อุปกรณ์ช่วยการสะกดคำ (14) อุปกรณ์ช่วยการเขียน (15) อุปกรณ์ช่วยการคำนวณ และ (16) อุปกรณ์ช่วยกิจกรรมนันทนาการและเวลาว่าง

เรื่องที่ 4.2 การบริการเทคโนโลยีสิ่งอำนวยความสะดวก

การบริการเทคโนโลยีสิ่งอำนวยความสะดวก หมายถึง การให้บริการใดๆ ก็ตามที่ช่วยเหลือผู้พิการโดยตรงในการเลือกจัดหา การหาความรู้และการใช้อุปกรณ์เทคโนโลยีสิ่งอำนวยความสะดวก

การให้บริการเทคโนโลยีสิ่งอำนวยความสะดวกรวมถึง

1. การตรวจประเมินถึงความต้องการจำเป็นของคนพิการแต่ละบุคคล ซึ่งรวมถึงการประเมินความสามารถหรือศักยภาพในการทำงานในสิ่งแวดล้อมเฉพาะของแต่ละบุคคล

2. การซื้อ การเช่า หรือการจัดหาอุปกรณ์เทคโนโลยีสิ่งอำนวยความสะดวกที่จำเป็นสำหรับคนพิการแต่ละบุคคล

3. การเลือกการออกแบบ การผลิตอุปกรณ์เฉพาะบุคคล การปรับแต่ง การประยุกต์ใช้อุปกรณ์เทคโนโลยีสิ่งอำนวยความสะดวกให้เหมาะสมกับคนพิการแต่ละบุคคลตลอดจนการบำรุงรักษาการซ่อม-แซมและการปรับเปลี่ยนอุปกรณ์ที่เหมาะสม

4. การประสานงานและการหาความร่วมมือในการให้บริการอุปกรณ์เทคโนโลยีสิ่งอำนวยความสะดวกกับผู้รักษา นักวิชาชีพ ผู้ให้ความช่วยเหลือเบื้องต้นหรือบุคคลอื่นๆ ที่เกี่ยวข้อง

5. การฝึกหรือการให้ความช่วยเหลือเกี่ยวกับเทคนิคต่างๆ ในการใช้อุปกรณ์เทคโนโลยีสิ่งอำนวยความสะดวกแก่คนพิการแต่ละบุคคล หรือครอบครัวของคนพิการ นายจ้างหรือบุคคลอื่นๆ ซึ่งทำหน้าที่ที่เกี่ยวข้องกับการดำเนินชีวิตส่วนใหญ่ของคนพิการแต่ละบุคคล

การบริการเทคโนโลยีสิ่งอำนวยความสะดวก (กฎกระทรวง พ.ศ.2554) หมายถึง กระทรวงศึกษาได้ออกกฎกระทรวงกำหนดหลักเกณฑ์ และวิธีการให้คนพิการมีสิทธิได้รับสิ่งอำนวยความสะดวก สื่อ บริการและความช่วยเหลืออื่นใดทางการศึกษา พ.ศ.2544 และกฎกระทรวงกำหนดให้มี การจัดสรรงบประมาณ แต่ละปีมีการอุดหนุนสำหรับคนพิการตามกฎกระทรวงดังกล่าว โดยได้ กำหนดให้ใช้แผนการจัดการศึกษาเฉพาะ (Individualized Education Program : IEP) เน้นตัวกำหนด และบ่งชี้ความต้องการจำเป็นพิเศษ (Speacial Need) ของนักเรียนพิการเป็นเฉพาะบุคคลในการที่จะต้องได้รับสิ่งอำนวยความสะดวก รวมถึงเทคโนโลยีสิ่งอำนวยความสะดวก สื่อ บริการ และความช่วยเหลืออื่นใดทางการศึกษา ทั้งนี้ควรให้ผู้ปกครองจะต้องรับทราบและเข้ามามีส่วนร่วมในการ กำหนดความต้องการสนับสนุนกฎกระทรวงดังกล่าว

กฎกระทรวงศึกษาธิการ ซึ่งออกตามความในพระราชบัญญัติการศึกษาแห่งชาติ พ.ศ.2542 ได้กำหนดความหมายของคำว่า สื่อ และคำที่เกี่ยวข้อง ดังนี้

สื่อ หมายถึง วัสดุ อุปกรณ์เครือข่ายเทคโนโลยี หรือเครื่องมือที่ช่วยให้คนพิการเกิดการเรียนรู้ ได้อย่างเหมาะสม

สิ่งอำนวยความสะดวก หมายถึง อุปกรณ์ เครื่องมือ โครงสร้าง สถาปัตยกรรม สิ่งแวดล้อม ที่ช่วยให้คนพิการแต่ละประเภทได้รับการศึกษาโดยสะดวกและสอดคล้องตามความจำเป็นของแต่ละบุคคล

กระทรวงศึกษา ได้กำหนดประเภทสื่อการศึกษาเพื่อคนพิการ ออกเป็น 4 ประเภทหลัก คือ

1. สื่อสิ่งพิมพ์ ได้แก่ หนังสือเรียน ชุดการเรียน คู่มือครู คู่มือผู้ปกครอง แผ่นพับ โปสเตอร์ เป็นต้น
2. สื่ออิเล็กทรอนิกส์ ได้แก่ รายการเทปเสียง รายการวีดิทัศน์ รายการวิทยุ รายการโทรทัศน์ โปรแกรมคอมพิวเตอร์ช่วยสอน (CAI) เป็นต้น
3. สื่อวัสดุ-อุปกรณ์ ได้แก่ บัตรคำ บัตรภาพ บัตรคำศัพท์ เป็นต้น
4. สื่อประสม

สรุป

การบริการเทคโนโลยีสิ่งอำนวยความสะดวก เป็นการให้บริการใดๆ ก็ตามที่จะช่วยเหลือผู้พิการโดยตรง ในการเลือก การจัดหา การหาความรู้และการใช้อุปกรณ์เทคโนโลยีสิ่งอำนวยความสะดวก

หลังจากศึกษาเนื้อหาสาระเรื่องที่ 4 แล้ว โปรดปฏิบัติใบงานที่ 4

ตอนที่ 5 เทคนิคการจัดการเรียนรู้สำหรับเด็กที่มีความต้องการพิเศษ

เรื่องที่ 5.1 การจัดการเรียนรู้สำหรับเด็กที่มีความต้องการพิเศษ

การจัดการเรียนรู้สำหรับเด็กที่มีความต้องการจำเป็นพิเศษ เป็นการจัดการตามความต้องการจำเป็นเฉพาะบุคคล ซึ่งมีศักยภาพ ความสามารถ จุดเด่น จุดด้อยที่แตกต่างกัน ผู้สอนควรมีการวิเคราะห์ผู้เข้ารับการฝึกอบรมอย่างละเอียด และรอบด้านเพื่อให้สามารถตั้งจุดประสงค์เชิงพฤติกรรม เลือกเทคนิควิธีการสอนได้อย่างเหมาะสม สอดคล้องกับนักเรียนแต่ละคน

เทคนิคการจัดการเรียนรู้สำหรับเด็กที่มีความต้องการพิเศษให้ประสบความสำเร็จ มีดังนี้

1. เรียนรู้ผ่านการมองเห็นของจริง จากภาพ แผนภาพหรือแผนภูมิ (Emphasize visual learning)
2. เน้นการลงมือทำจริง เช่น นับลูกหิน 1-10 ทดลองปลูกถั่วงอก (Use hand-on activities)
3. มีตารางกิจกรรมชัดเจน แต่ละกิจกรรมแยกเป็นแผนภาพ 1 ใบ ติดลงในตารางเวลา กิจกรรมที่เด็กต้องทำ ทำให้ง่ายต่อการเรียนรู้ (Provide structured learning with some flexibility)
4. เน้นการเรียนรู้ให้คล้ายกับโลกแห่งความเป็นจริง เช่น จัดกิจกรรมการซื้อขายสินค้าเพื่อฝึกการใช้เงิน แต่ต้องไม่ซับซ้อนเกินความสามารถของเด็ก (Make learning relevant to the real world)
5. เรียนรู้ในสิ่งที่เด็กกำลังสนใจและอยากที่จะเรียน (Focus the student's attention)
6. อุปกรณ์ที่ใช้ในการฝึกไม่ควรมีความน่าสนใจไปกว่าวัตถุประสงค์ในการฝึก จนทำให้เด็กวอกแวก (Provide nondistracting written work)
7. สอนหรือจัดกิจกรรมการเรียนรู้ที่ง่าย และชัดเจน (Give simple, clear homework)
8. ส่งเสริมเด็กที่มีปัญหาหากล้ามเนื้อมัดเล็กไม่ดี (Minimize fine motor demands)
9. ส่งเสริม สนับสนุนพฤติกรรมที่เหมาะสม ปรับพฤติกรรมที่ไม่เหมาะสม (Expect and encourage appropriate behavior)
10. กิจกรรมที่จัดให้แก่เด็กควรรับประกันความสำเร็จ เพราะความสำเร็จของเด็กมีความสำคัญมากในการสอน ควรแบ่งงานออกเป็นส่วนเล็กๆ (Ensure early success in lesson)
11. ส่งเสริมการใช้เพื่อนนำมาส่งเสริมการเรียนรู้ (Consider the use of peer tutor)
12. สร้างปฏิสัมพันธ์อย่างมีความสุข (Make your interaction enjoyable)
13. แบ่งกิจกรรมหรือลดกิจกรรมให้มีรายละเอียดน้อยลง ระยะเวลาสั้นลง (Break down the task into small steps)
14. กิจกรรมที่นำมาพัฒนา มีความหมายสำหรับการดำเนินชีวิตประจำวันของเด็ก

กล่าวโดยสรุป เทคนิคการจัดการเรียนรู้ ที่สามารถส่งเสริมศักยภาพเด็กที่มีความต้องการจำเป็นพิเศษ ได้คือ

1. การจัดการเรียนการสอนที่ยึดผู้เข้ารับการฝึกอบรมเป็นศูนย์กลาง จัดเนื้อหาให้สอดคล้องกับการดำรงชีวิตและให้ผู้เข้ารับการฝึกอบรมค้นคว้าหาความรู้โดยลงมือปฏิบัติจริง
2. การจัดการเรียนการสอนที่หลากหลาย โดยเน้นกระบวนการ การเรียนรู้เชิงพฤติกรรม ใช้วิธีการสอนให้เหมาะสมกับเนื้อหาและจุดประสงค์การเรียนรู้ เน้นการเรียนรู้ใช้กระบวนการเรียนอย่างมีความสุข การฝึกซ้ำๆ และนำกิจกรรมในชีวิตประจำวันมาฝึกอย่างมีความหมาย เพื่อให้เด็กมีประสบการณ์มี กระบวนการแก้ปัญหา การทำงาน การหาความรู้ การวิเคราะห์รวมทั้งสถานการณ์ในชีวิตจริงด้วยตนเอง
3. การจัดกิจกรรมฝึกทักษะการดำเนินชีวิตโดยตรง โดยการใช้กิจกรรมฝึกต่างหากแยกจากการเรียนการสอนเนื้อหาวิชาตามปกติ เป็นกิจกรรมที่สัมพันธ์กับสภาพการดำเนินชีวิตของนักเรียน

สรุป

เทคนิคการจัดการเรียนรู้ ที่สามารถส่งเสริมศักยภาพเด็กที่มีความต้องการจำเป็นพิเศษ ได้คือ การจัดการเรียนการสอนที่ยึดผู้เข้ารับการฝึกอบรมเป็นศูนย์กลาง การจัดการเรียนการสอนที่หลากหลาย โดยเน้นกระบวนการ การเรียนรู้เชิงพฤติกรรม และการจัดกิจกรรมฝึกทักษะการดำเนินชีวิตโดยตรง

เรื่องที่ 5.2 เทคนิคการจัดการปรับพฤติกรรมเด็กที่มีความต้องการพิเศษ

การปรับพฤติกรรม (Behavior Modification) เป็นขบวนการในการปรับปรุงเปลี่ยนแปลงพฤติกรรมของเด็ก จากพฤติกรรมที่ไม่พึงประสงค์เป็นพฤติกรรมที่พึงประสงค์ ตลอดจนการสร้างพฤติกรรมใหม่ที่พึงประสงค์ การปรับพฤติกรรมมีวิธีการปรับพฤติกรรมที่สำคัญพอสังเขป 10 วิธีดังต่อไปนี้

1. แรงเสริมเชิงบวก (Positive Reinforcement) แรงเสริมเชิงบวก หมายถึง ขบวนการที่ส่งเสริมพฤติกรรมของบุคคลเพื่อให้บุคคลแสดงพฤติกรรมที่พึงประสงค์ซ้ำอีก เมื่อได้รับคำชมเชยหรือรางวัล ตัวอย่างเช่น เมื่อเด็กทำในสิ่งใดสิ่งหนึ่งสำเร็จ ครูพูดว่าเก่ง ดี วิเศษ ยอดเยี่ยม ดีมาก เป็นต้น อุปกรณ์เสริมแรงที่เป็นสิ่งของอาจได้แก่ อาหาร เช่น ลูกกวาด อมยิ้ม เป็นต้น ของเล่น เช่น ตุ๊กตา ลูกหิน ดินน้ำมัน เป็นต้น การให้แรงเสริมควรให้อย่างสม่ำเสมอในช่วงแรก เมื่อพฤติกรรมเริ่มคงที่แล้วควรลดแรงเสริมลงและให้แรงเสริมเป็นครั้งคราวเท่านั้นเมื่อพฤติกรรมคงที่แล้ว

2. แรงเสริมเชิงลบ (Negative Reinforcement) แรงเสริมเชิงลบ หมายถึง ขบวนการที่ส่งเสริมพฤติกรรมของมนุษย์เพื่อให้บุคคลแสดงพฤติกรรมที่พึงประสงค์ซ้ำอีก เด็กแสดงพฤติกรรมที่พึงประสงค์เพื่อต้องการหลีกเลี่ยงภาวะที่เด็กไม่พึงพอใจ

3. การหยุดยั้ง (Extinction) เป็นการงดให้รางวัล งดให้ความสนใจต่อพฤติกรรมของเด็ก ซึ่งเป็นพฤติกรรมที่ไม่พึงประสงค์ ครูควรให้แรงเสริมแก่พฤติกรรมที่พึงประสงค์ควบคู่ไปด้วย เช่น เมื่อเด็กลุกออกจากที่นั่งครูแสดงอาการไม่สนใจ แต่เมื่อเด็กนั่งเรียบร้อยครูจะชม เป็นต้น การเพิกเฉยของครูเหมาะสำหรับพฤติกรรมที่ไม่รุนแรงเท่านั้น วิธีนี้ไม่เหมาะสมสำหรับพฤติกรรมที่รุนแรง เช่น การชกต่อย ซึ่งครูควรหยุดพฤติกรรมนั้นทันที

4. Token Economy เหรียญรางวัลเป็นการสะสมเหรียญหรือคะแนน เพื่อให้ให้นักเรียนมีสิทธิ์ได้รับรางวัลอย่างใดอย่างหนึ่ง หรือกระทำกิจกรรมที่นักเรียนชอบ โดยครูกำหนดคะแนนหรือเหรียญเป็นระดับต่างๆ แต่ละระดับมีรางวัลที่แตกต่างกัน เช่น ครูจะให้คะแนน 1 คะแนน แก่ นักเรียนทุกครั้งที่ทำงานเสร็จภายในเวลาที่ครูกำหนดให้ และอีก 1 คะแนน ถ้าหากนักเรียนไม่ลุกออกจากที่นั่งในเวลาที่กำหนดให้ ถ้าใครสะสมคะแนนได้ 10 คะแนน ครูจะมีรางวัลเป็นรูปลูก 1 แผ่น หากนักเรียนสะสมคะแนนได้ 20 คะแนน จะได้สมุด 1 เล่ม 30 คะแนน ครูให้เล่นเกมในช่วงว่าง 40 คะแนน เด็กจะได้ดูวิดีโอในเวลาพิเศษ เป็นต้น การให้รางวัลควรจัดตามระดับความสำคัญของรางวัล และการให้คะแนนควรให้สำหรับพฤติกรรมที่เด็กสามารถทำได้

5. Overcorrection เป็นการแก้ไขผลกระทำของเด็กและแก้ไขในปริมาณที่มากกว่าเดิม เช่น เด็กคนหนึ่งคว้าโต๊ะเรียนในห้องเรียนจนโต๊ะเรียนระเกะระกะเต็มไปหมด ครูจึงสั่งให้เด็กจัดตั้งโต๊ะให้เป็นระเบียบดังเดิม จะเห็นได้ว่าเทคนิคการปรับพฤติกรรมเทคนิคนี้มี 2 ขั้นตอน ขั้นตอนแรกคือ เด็กจะต้องแก้ไขผลการกระทำของเด็กเสียก่อน เช่น จัดโต๊ะเข้าที่ให้เรียบร้อย ส่วนขั้นที่ 2 เป็นการให้เด็กทำในสิ่งที่ดี แต่เด็กอาจไม่ชอบ เช่น การทำความสะอาดโต๊ะเรียนทุกตัวในห้องเรียน เป็นต้น การให้เด็กกระทำเช่นนี้เป็น การลงโทษสถานเบา

6. Timeout เป็นการงดให้รางวัลในช่วงเวลาจำกัด เช่น นักเรียนที่คุยกันจะถูกตัดสิทธิ์ไม่ให้เล่นเกมคอมพิวเตอร์ ในช่วงเรียนคอมพิวเตอร์ เป็นต้น เด็กที่ร้องไห้ไม่หยุดอาจถูกส่งเข้าไป “ซัง” ไว้ในห้องนอนเป็นเวลา 5 นาที หรือจนกว่าจะหยุดร้องไห้ เป็นต้น การงดให้รางวัลควรกระทำให้เหมาะสม ควรงดในสิ่งที่เด็กชอบ และไม่ควรงดนานจนเกินไป

7. การทำสัญญากับเด็ก (Behavior contract) เป็นการเซ็นสัญญาระหว่างครูกับนักเรียน ในลักษณะที่เป็นลายลักษณ์อักษร เช่น นักเรียนสัญญากับครูว่า จะไม่ขโมยสิ่งของของเพื่อนอีก ตลอดระยะเวลา 2 เดือน เป็นสิ่งที่จะทำให้เด็กทำสัญญา ควรเป็นสิ่งที่นักเรียนสามารถทำได้ ระยะเวลาในสัญญาไม่ควรนานเกินกว่าที่เด็กจะทำได้ มีการตรวจสอบตลอดเวลาว่าเด็กปฏิบัติตามสัญญาหรือไม่ หากผิดสัญญาควรมีการลงโทษ หากปฏิบัติตามสัญญาคงไว้ควรให้รางวัลแก่เด็ก

8. การลงโทษ (Punishment) เป็นขบวนการให้การขจัดพฤติกรรมที่ไม่พึงประสงค์ที่เด็ก แสดงออกและไม่ให้เด็กแสดงพฤติกรรมเช่นนี้อีกในอนาคต การลงโทษอาจเป็นการลงโทษด้วยวาจา เช่น การตำหนิ หรือการลงโทษทางกาย เช่น การเขี่ยนตี ครูพึงระวังว่า การลงโทษเป็นการหยุด พฤติกรรม ไม่ใช่เป็นการเสริมพฤติกรรม หากลงโทษแล้วเด็กยังแสดงพฤติกรรมดังเดิมอีก แสดงว่าการ ลงโทษเป็นการปรับพฤติกรรมที่ไม่มีประสิทธิภาพสำหรับเด็กคนนั้น

9. การหล่อหลอมพฤติกรรม (Shaping) เป็นการเลือกให้แรงเสริมเฉพาะพฤติกรรมที่พึง ประสงค์เท่านั้น เช่น ในห้องเรียนครูชมนักเรียนที่ตั้งใจฟังครู ส่วนเด็กที่คุยกันนั้นครูไม่ตำหนิ แต่ครูจะ แสดงอาการไม่สนใจ การเลือกชมเฉพาะพฤติกรรมที่พึงประสงค์ จะช่วยให้เด็กแสดงพฤติกรรมนั้นซ้ำ อีก

10. การเป็นแบบอย่างที่ดี (Modeling) ครูควรเป็นตัวอย่างที่ดีแก่เด็ก เด็กอาจยึดครูเป็น แบบอย่างในหลายด้าน ในการปรับพฤติกรรม หากครูไม่สามารถเป็นแบบอย่างได้ อาจให้นักเรียนเป็น แบบอย่างก็ได้ เช่น ตัวอย่างของการพูดจาไพเราะ การมีสัมมาคารวะต่อครู การขยันหมั่นเพียร การ รับผิดชอบสิ่งที่ครูมอบหมายให้ เป็นต้น

สรุป

การปรับพฤติกรรม (Behavior Modification) เป็นขบวนการในการปรับปรุง เปลี่ยนแปลงพฤติกรรมของเด็ก จากพฤติกรรมที่ไม่พึงประสงค์เป็นพฤติกรรมที่พึงประสงค์ ตลอดจนการสร้างพฤติกรรมใหม่ที่พึงประสงค์ วิธีการปรับพฤติกรรมที่สำคัญ ได้แก่ แรงเสริมเชิง บวก แรงเสริมเชิงลบ การหยุดยั้ง Token Economy Overcorrectio Timeout การทำสัญญากับ เด็ก การลงโทษ การหล่อหลอมพฤติกรรม และสุดท้าย การเป็นแบบอย่างที่ดี

เรื่องที่ 5.3 แผนการช่วยเหลือด้านพฤติกรรม

แผนการช่วยเหลือด้านพฤติกรรม (Behavior Intervention Plan) เริ่มมีบทบาททางการศึกษาในปี ค.ศ. 1980 เพื่อช่วยเหลือด้านพฤติกรรมของนักเรียน โดยการลงมือกับพฤติกรรมที่เป็นปัญหา ทำตารางการเสริมแรง การจัดการ การควบคุมบริบทและการสร้างกฎของพฤติกรรม

การวางแผนการจัดการพฤติกรรมในระยะยาวในการจัดทำแผนการช่วยเหลือด้านพฤติกรรมนั้น จะมีขั้นตอนของการจัดทำแผนดังนี้

ประเมินพฤติกรรม

นิยามการประเมินด้านผลการกระทำ หมายถึง วิธีการในการเข้าใจผลการกระทำหรือเป้าหมายของพฤติกรรมนักเรียน โดยคำนึงถึงข้อสมมุติฐานในการประเมินหน้าที่ของพฤติกรรมนั้น ดังนี้

1. พฤติกรรมนั้น กระทำลงไปเพื่อตอบสนองต่อผลการกระทำ (Function) ของพฤติกรรมนั้น
2. ผลของการกระทำ (Function) เป็นเรื่องที่ถูกต้องเฉพาะของแต่ละบุคคล
3. พฤติกรรมที่เกิดจากการเรียนรู้และสามารถแก้ด้วยการไม่ให้เกิดการเรียนรู้
4. พฤติกรรมที่เป็นปัญหาควรเข้าใจและให้ความสำคัญเป็นอันดับแรกในรูปแบบของการสื่อ

ความหมาย

5. พฤติกรรมที่เป็นปัญหาเป็นผลมาจากการขาดทักษะพื้นฐานทางสังคม
6. พฤติกรรมที่เป็นปัญหาอาจมาจากความพึงพอใจภายในของแต่ละบุคคล
7. พฤติกรรมที่เป็นปัญหาอาจเป็นบางสิ่งที่ได้แก่นักเรียนทำ ทั้งนี้เพราะไม่รู้ว่าจะทำอย่างอื่นได้

อย่างไร

กำหนดวัตถุประสงค์ในการปรับพฤติกรรม ดังนี้

1. อธิบายพฤติกรรมที่ไม่พึงประสงค์
2. ระบุองค์ประกอบที่เป็นศักยภาพภายในบุคคล หรือ องค์ประกอบทางด้านสิ่งแวดล้อม
3. การคาดหมายเกี่ยวกับเวลาและสถานการณ์
4. การระบุการกระทำ
5. คำอธิบายทางเลือกที่เป็นบวก
6. การระบุการช่วยเหลือพฤติกรรมที่มีก่อนหน้านั้น

วางแผนในการปรับพฤติกรรม ดังนี้

1. กำหนดเป้าหมายของการช่วยเหลือ โดยการสอนพฤติกรรมที่
 - (1) มีความสำคัญ ต้องดูคล้ายๆกับพฤติกรรมอื่นที่กระทำภายใต้สถานการณ์เดียวกันแต่ต้องมีความเหมาะสมสำหรับนักเรียนด้วย
 - (2) มีประสิทธิภาพ ต้องรับใช้ต่อผลการกระทำของพฤติกรรมแบบเดียวกัน รวมทั้งให้ผลพลอยได้ของการกระทำเช่นเดียวกับที่ได้รับจากการกระทำพฤติกรรมที่ไม่พึงประสงค์
 - (3) มีประสิทธิภาพ ต้องปฏิบัติการได้รวดเร็วและทำได้สะดวกเช่นเดียวกับพฤติกรรมที่พึงประสงค์

2. การวิเคราะห์พฤติกรรมแทนที่ โดยพิจารณาว่ามีพฤติกรรมอื่นอีกหรือไม่ที่ตอบสนองในสิ่งต่อไปนี

- (1) ให้ผลไปที่ตัวเสริมแรงเดียวกัน
- (2) ใช้เวลาในการตอบสนองสั้นกว่า
- (3) ให้ความคงเส้นคงวามากกว่า
- (4) ใช้ความพยายามมากกว่า

3. จัดทำแผนสนับสนุนพฤติกรรม ซึ่งประกอบไปด้วย

- (1) สรุปข้อค้นพบต่างๆ เกี่ยวกับ การประเมินพฤติกรรม
- (2) หาจุดเด่นของนักเรียน
- (3) สรุปเกี่ยวกับการช่วยเหลือทั้งหมดที่ได้ปฏิบัติไปแล้วก่อนหน้านี้
- (4) สนับสนุนพฤติกรรมที่ดี

กลยุทธ์ในการปรับพฤติกรรม

ในขั้นตอนนี้เป็นการนำวิธีการปรับพฤติกรรมต่างๆ เพื่อมาใช้ในการปรับพฤติกรรมดังนี้

1. กลยุทธ์การเพิ่มพฤติกรรม

- (1) การเสริมแรง
- (2) การปรับแต่งพฤติกรรม
- (3) การกระตุ้นเตือน
- (4) การวิเคราะห์งาน

2. กลยุทธ์การลดพฤติกรรม

- (1) การลงโทษ
- (2) การหยุดยั้ง

การประเมินผล โดยวัตถุประสงค์ของการประเมินผลคำนึงถึงสิ่งต่อไปนี้ดังนี้

1. เด็กได้บรรลุวัตถุประสงค์และเป้าหมายทางพฤติกรรมที่กำหนดไว้แล้ว และมีความจำเป็นที่จะต้องมีการกำหนดเป้าหมายและวัตถุประสงค์ทางพฤติกรรมใหม่อีก
2. เมื่อสถานการณ์ได้เปลี่ยนไปแล้ว และการช่วยเหลือทางพฤติกรรมไม่ได้บ่งบอกไปถึงความต้องการในปัจจุบันของเด็กอีกต่อไป
3. เมื่อปรากฏชัดเจนว่าแผนการช่วยเหลือพฤติกรรมเดิมนั้นไม่ได้นำไปสู่การเปลี่ยนพฤติกรรมในเชิงบวกของเด็ก

สรุป

การวางแผนการจัดการพฤติกรรมในระยะยาวในการจัดทำแผนการช่วยเหลือด้านพฤติกรรม มีขั้นตอนของการจัดทำแผน คือ ประเมินพฤติกรรม กำหนดวัตถุประสงค์ในการปรับพฤติกรรม วางแผนในการปรับพฤติกรรม กลยุทธ์ในการปรับพฤติกรรม และการประเมินผล

หลังจากศึกษาเนื้อหาสาระเรื่องที่ 5 แล้ว โปรดปฏิบัติใบงานที่ 5

ใบงานที่ 1

ชื่อหลักสูตร UTQ-223 การศึกษาพิเศษ: ความรู้ทั่วไปเกี่ยวกับการศึกษาพิเศษ
ตอนที่ 1 ความรู้เบื้องต้นเกี่ยวกับการศึกษาพิเศษ

คำสั่ง ขอให้ท่านอธิบายการจัดศึกษาพิเศษในรูปแบบของโรงเรียนเฉพาะคนพิการและโรงเรียนเรียนรวม มาพอสังเขป

.....

.....

.....

.....

.....

.....

.....

.....

.....

.....

.....

.....

.....

.....

.....

.....

.....

.....

.....

.....

.....

.....

.....

ใบงานที่ 2

ชื่อหลักสูตร UTQ-223 การศึกษาพิเศษ: ความรู้ทั่วไปเกี่ยวกับการศึกษาพิเศษ
ตอนที่ 2 เด็กที่มีความต้องการพิเศษทางการศึกษา

คำสั่ง ขอให้ท่านอธิบายลักษณะของเด็กที่มีความต้องการพิเศษ ว่าต้องประกอบด้วยลักษณะใดบ้าง

.....

.....

.....

.....

.....

.....

.....

.....

.....

.....

.....

.....

.....

.....

.....

.....

ใบงานที่ 3

ชื่อหลักสูตร UTQ-223 การศึกษาพิเศษ: ความรู้ทั่วไปเกี่ยวกับการศึกษาพิเศษ
ตอนที่ 3 การให้ความช่วยเหลือระยะแรกเริ่มสำหรับเด็กที่มีความต้องการพิเศษ และการบริการ
ช่วยเหลือเฉพาะครอบครัว

คำสั่ง ขอให้ท่านอธิบายหลักการให้บริการช่วยเหลือระยะแรกเริ่มแก่คนพิการและครอบครัว พร้อม
บอกความจำเป็นที่ต้องให้บริการช่วยเหลือระยะแรกเริ่ม

.....

.....

.....

.....

.....

.....

.....

.....

.....

.....

.....

.....

.....

.....

.....

.....

.....

.....

.....

.....

.....

.....

.....

ใบงานที่ 4

ชื่อหลักสูตร UTQ-223 การศึกษาพิเศษ: ความรู้ทั่วไปเกี่ยวกับการศึกษาพิเศษ
 ตอนที่ 4 เทคโนโลยีสิ่งอำนวยความสะดวกสำหรับเด็กที่มีความต้องการพิเศษ

คำสั่ง ให้ท่าน ศึกษาและเขียน ชื่อ ลักษณะ/รายละเอียด ประโยชน์ของเทคโนโลยีเครื่องช่วยที่
 เหมาะสมกับประเภทความพิการ ประเภทละ 3 ชื่อพร้อมแนบรูปภาพ

ประเภทของเทคโนโลยี เครื่องช่วย	ชื่อ	ลักษณะ/ รายละเอียด	ประโยชน์	ประเภทความพิการ
1.เครื่องช่วยในการ สื่อสาร	1.			
	2.			
	3.			
2.เครื่องมือที่เป็น เครื่องกล				
3.เครื่องช่วยในการ ดำเนิน ชีวิตประจำวัน				
4.เครื่องตามและ เครื่องช่วยพยุง				
5.เครื่องช่วยในการได้ ยินและการฟัง				
6.เครื่องช่วยในการผ่อน คลายและ นันทนาการ				
7.เครื่องช่วยเพื่อให้ สามารถใช้ คอมพิวเตอร์ได้				
8.เครื่องช่วยในการ เคลื่อนไหวและการ เดินทาง				
9.เครื่องช่วยในการจัด ท่าทางและการนั่ง				
10.เครื่องช่วยใน การศึกษาและ เรียนรู้				
11.เครื่องช่วยทางการ				

ประเภทของเทคโนโลยี เครื่องช่วย	ชื่อ	ลักษณะ/ รายละเอียด	ประโยชน์	ประเภทความพิการ
มองและการอ่าน				
12.เครื่องช่วยในการ ดำเนินชีวิตใน สิ่งแวดล้อม				

ใบงานที่ 5

ชื่อหลักสูตร UTQ-223 การศึกษาพิเศษ: ความรู้ทั่วไปเกี่ยวกับการศึกษาพิเศษ
ตอนที่ 5 เทคนิคการจัดการเรียนรู้สำหรับเด็กที่มีความต้องการพิเศษ

คำสั่ง ขอให้ท่านบอกเทคนิคการจัดการเรียนรู้สำหรับเด็กที่มีความต้องการพิเศษให้ประสบความสำเร็จ มาอย่างน้อย 5 ข้อ
