

คำนำ

เอกสารหลักสูตรอบรมแบบ e-Training หลักสูตรการศึกษาพิเศษ เป็นหลักสูตรฝึกอบรม ภายใต้โครงการพัฒนาหลักสูตรและดำเนินการฝึกอบรมครู ข้าราชการพลเรือนและบุคลากรทางการศึกษาด้วยหลักสูตรฝึกอบรมแบบ e-Training สำนักงานคณะกรรมการการศึกษาขั้นพื้นฐาน โดยความร่วมมือของสำนักงานคณะกรรมการการศึกษาขั้นพื้นฐานและคณะครุศาสตร์ จุฬาลงกรณ์มหาวิทยาลัย เพื่อพัฒนาผู้บริหาร ครูและบุคลากรทางการศึกษาให้สอดคล้องกับความต้องการขององค์กร โดยพัฒนาองค์ความรู้ ทักษะที่ใช้ในการปฏิบัติงานได้อย่างมีคุณภาพ โดยใช้หลักสูตรและวิทยาการที่มีคุณภาพ เน้นการพัฒนาโดยการเรียนรู้ด้วยตนเองผ่านเทคโนโลยีการสื่อสารผ่านระบบเครือข่ายอินเทอร์เน็ต สามารถเข้าถึงองค์ความรู้ในทุกที่ทุกเวลา

สำนักงานคณะกรรมการการศึกษาขั้นพื้นฐานและคณะครุศาสตร์ จุฬาลงกรณ์มหาวิทยาลัยหวังเป็นอย่างยิ่งว่าหลักสูตรอบรมแบบ e-Training หลักสูตรการศึกษาพิเศษ จะสามารถนำไปใช้ให้เกิดประโยชน์ต่อการพัฒนาครูและบุคลากรทางการศึกษาตามเป้าหมายและวัตถุประสงค์ที่กำหนดไว้ ทั้งนี้เพื่อยังประโยชน์ต่อระบบการศึกษาของประเทศไทยต่อไป

สารบัญ

คำนำ	1
หลักสูตร “การศึกษาพิเศษ”	3
รายละเอียดหลักสูตร	4
คำอธิบายรายวิชา	4
วัตถุประสงค์	4
สาระการอบรม	4
กิจกรรมการอบรม	5
สื่อประกอบการอบรม	5
การวัดผลและประเมินผลการอบรม	5
บรรณานุกรม	5
เค้าโครงเนื้อหา	9
ตอนที่ 1 ความรู้ทั่วไปเกี่ยวกับการศึกษาพิเศษ	13
ตอนที่ 2 เด็กที่มีความต้องการพิเศษ	26
ตอนที่ 3 การคัดกรองและวินิจฉัยเด็กที่มีความต้องการพิเศษ	36
ตอนที่ 4 การจัดการศึกษาสำหรับเด็กที่มีความต้องการพิเศษ	44
ตอนที่ 5 เทคโนโลยีสิ่งอำนวยความสะดวกสำหรับเด็กที่มีความต้องการพิเศษ	52
ใบงานที่ 1.1	58
ใบงานที่ 1.2	59
ใบงานที่ 1.3	60
ใบงานที่ 2.1	61
ใบงานที่ 2.2	62
ใบงานที่ 3.1	63
ใบงานที่ 3.2	64
ใบงานที่ 3.3	65
ใบงานที่ 4.1	66
ใบงานที่ 4.2	67
ใบงานที่ 4.3	68
ใบงานที่ 5.1	69
ใบงานที่ 5.2	70
แบบทดสอบก่อนเรียน/หลังเรียนหลักสูตร	71

หลักสูตร
การศึกษาพิเศษ

รหัส UTQ-55123

ชื่อหลักสูตรรายวิชา การศึกษาพิเศษ

วิทยากร

รศ.ดร.ดารณี ศักดิ์ศิริผล

ภาควิชาการศึกษาพิเศษ คณะศึกษาศาสตร์
มหาวิทยาลัยศรีนครินทรวิโรฒ

ผู้ทรงคุณวุฒิตรวจสอบเนื้อหา

- | | |
|------------------|----------|
| 1. ดร.สามารถ | รัตนสาคร |
| 2. อ.ดร.ลินดา | เยห์ |
| 3. ผศ.ดร.จิตติยา | เนตรวงษ์ |

รายละเอียดหลักสูตร

คำอธิบายรายวิชา

อธิบายถึงความหมาย ความสำคัญของความรู้ทั่วไปเกี่ยวกับการศึกษาพิเศษ เด็กที่มีความต้องการพิเศษ การคัดกรองและวินิจฉัยเด็กที่มีความต้องการพิเศษ การจัดการศึกษาสำหรับเด็กที่มีความต้องการพิเศษ รวมถึงเทคโนโลยีสิ่งอำนวยความสะดวกสำหรับเด็กที่มีความต้องการพิเศษ

วัตถุประสงค์

เพื่อให้ผู้เข้ารับการอบรมสามารถ

1. อธิบายความหมาย และความเป็นมาของการจัดการศึกษาพิเศษทั้งในและต่างประเทศได้
2. ยกตัวอย่างประเด็นสำคัญที่กฎหมายกำหนดเกี่ยวกับการจัดการศึกษาสำหรับคนพิการหรือบุคคลที่มีความต้องการพิเศษ และบอกนโยบายที่เกี่ยวข้องกับการจัดการศึกษาพิเศษได้
3. บอกรูปแบบของการจัดการศึกษาพิเศษสำหรับเด็กที่มีความต้องการพิเศษได้
4. อธิบายความหมาย และบอกประเภทของเด็กที่มีความต้องการพิเศษ รวมทั้งบอกสาเหตุของความบกพร่องของเด็กที่มีความต้องการพิเศษแต่ละประเภทได้
5. บอกลักษณะของเด็กที่มีความต้องการพิเศษแต่ละประเภทได้
6. อธิบายความหมาย ความสำคัญของการคัดกรองและวินิจฉัยรวมทั้งบอกรูปแบบของการคัดกรองเด็กที่มีความต้องการพิเศษได้
7. บอกกระบวนการคัดกรองเด็กที่มีความต้องการพิเศษได้
8. ระบุเครื่องมือที่ใช้ในการคัดกรองเด็กที่มีความต้องการพิเศษแต่ละประเภทได้
9. บอกหลักการจัดการเรียนการสอนที่เหมาะสม สอดคล้องกับลักษณะการเรียนรู้ของเด็กที่มีความต้องการพิเศษแต่ละประเภทได้
10. ระบุ และเลือกใช้สื่อ อุปกรณ์การสอนสำหรับเด็กที่มีความต้องการพิเศษแต่ละประเภทได้
11. บอกวิธีการประเมินผลการเรียนรู้ของเด็กที่มีความต้องการพิเศษที่นิยมนำมาใช้ในการประเมินทางการศึกษาพิเศษได้
12. บอกความหมาย ความสำคัญ และระบุประเภทของเทคโนโลยีสิ่งอำนวยความสะดวกสำหรับเด็กที่มีความต้องการพิเศษแต่ละประเภทได้
13. ระบุเทคโนโลยีสิ่งอำนวยความสะดวกสำหรับเด็กที่มีความต้องการพิเศษแต่ละประเภทได้

สาระการอบรม

ตอนที่ 1 ความรู้ทั่วไปเกี่ยวกับการศึกษาพิเศษ

ตอนที่ 2 เด็กที่มีความต้องการพิเศษ

ตอนที่ 3 การคัดกรองและวินิจฉัยเด็กที่มีความต้องการพิเศษ

ตอนที่ 4 การจัดการศึกษาสำหรับเด็กที่มีความต้องการพิเศษ

ตอนที่ 5 เทคโนโลยีสิ่งอำนวยความสะดวกสำหรับเด็กที่มีความต้องการพิเศษ

กิจกรรมการอบรม

1. ทำแบบทดสอบก่อนการอบรม
2. ศึกษาเนื้อหาสาระการอบรมจากสื่ออิเล็กทรอนิกส์
3. ศึกษาเนื้อหาเพิ่มเติมจากใบความรู้
4. สืบค้นข้อมูลเพิ่มเติมจากแหล่งเรียนรู้
5. ทำใบงาน/กิจกรรมที่กำหนด
6. แสดงความคิดเห็นตามประเด็นที่สนใจ
7. แลกเปลี่ยนเรียนรู้ระหว่างผู้เข้ารับการอบรมกับวิทยากรประจำหลักสูตร
8. ทำแบบทดสอบหลังการอบรม

สื่อประกอบการอบรม

1. บทเรียนอิเล็กทรอนิกส์
2. ใบความรู้
3. วีดิทัศน์
4. แหล่งเรียนรู้ที่เกี่ยวข้อง
5. กระดานสนทนา (Web board)
6. ใบงาน
7. แบบทดสอบ

การวัดผลและประเมินผลการอบรม

วิธีการวัดผล

1. การทดสอบก่อนและหลังอบรม โดยผู้เข้ารับการอบรมจะต้องได้คะแนนการทดสอบหลังเรียนไม่น้อยกว่า ร้อยละ 70
2. การเข้าร่วมกิจกรรม ได้แก่ ส่งงานตามใบงานที่กำหนด เข้าร่วมกิจกรรมบนกระดานสนทนา

บรรณานุกรม

- กระทรวงพัฒนาสังคมและความมั่นคงของมนุษย์. 2552. *คู่มือกฎหมายการปฏิบัติงานเพื่อการส่งเสริมและพัฒนาคุณภาพชีวิตเพื่อคนพิการ*. สำนักงานส่งเสริมและพัฒนาคุณภาพชีวิตคนพิการแห่งชาติ. กรุงเทพฯ: ชุมนุมสหกรณ์การเกษตรแห่งประเทศไทย.
- 2555. *ประกาศกระทรวงการพัฒนาสังคมและความมั่นคงของมนุษย์ เรื่อง ประเภทและหลักเกณฑ์ความพิการ (ฉบับที่ 2) 2555*. เล่ม 129 ตอนพิเศษ 119 ง.ราชกิจจานุเบกษา. 26 กรกฎาคม 2555.
- กระทรวงศึกษาธิการ. 2551. *คู่มือรายการสิ่งอำนวยความสะดวก สื่อ บริการ และความช่วยเหลืออื่นใดทางการศึกษา ประจำปีการศึกษา 2551*. กลุ่มวิจัยและพัฒนาสื่อเทคโนโลยี

- สิ่งอำนวยความสะดวกทางการศึกษาสำหรับคนพิการ. สำนักบริหารงานการศึกษาพิเศษ.
สำนักงานคณะกรรมการการศึกษาขั้นพื้นฐาน. กรุงเทพฯ.
- 2552. ประกาศกระทรวงศึกษาธิการ เรื่อง กำหนดประเภทและหลักเกณฑ์ของ
คนพิการทางการศึกษา พ.ศ. 2552. เล่ม 126 ตอนพิเศษ 80 ง. ราชกิจจานุเบกษา.
8 มิถุนายน 2552.
- 2555. แผนพัฒนาการจัดการศึกษาสำหรับคนพิการระยะ 5 ปี (พ.ศ. 2555-
2559) กระทรวงศึกษาธิการ. สำนักงานคณะกรรมการการศึกษาขั้นพื้นฐาน. กรุงเทพฯ.
- 2556. กฎกระทรวง กำหนดลักษณะ หรือการจัดให้มีอุปกรณสิ่งอำนวยความสะดวก
หรือบริการในอาคาร สถานที่ ยานพาหนะ และบริการขนส่ง เพื่อให้คนพิการสามารถ
เข้าถึงและใช้ประโยชน์ได้ พ.ศ. ๒๕๕๖. หน้า ๒๒ เล่ม ๑๓๐ ตอนที่ ๓๑ ก ราชกิจจานุเบกษา
๓ เมษายน ๒๕๕๖
- กระทรวงสาธารณสุข. 2555. *International Classification of Functioning, Disability and
Health: คู่มือมาตรฐานกลาง ประเมินความสามารถตามประเภทความพิการและให้รหัส
ICF. ฉบับปี 2012.* สำนักนโยบายและยุทธศาสตร์ สำนักงานปลัดกระทรวงสาธารณสุข.
กรุงเทพฯ.
- จรีลักษณ์ รัตนพันธ์. 2555. *หลักการและแนวทางการจัดการศึกษาสำหรับผู้เรียนลักษณะพิเศษ :*
*การจัดการศึกษาสำหรับผู้เรียนลักษณะพิเศษ. ประมวลสาระชุดวิชาการจัดการศึกษา
สำหรับผู้เรียนลักษณะพิเศษ. สาขาวิชาศึกษาศาสตร์ มหาวิทยาลัยสุโขทัยธรรมาธิราช,
กรุงเทพฯ.*
- ชนิศา อภิชาติบุตร. 2554. *การศึกษาพิเศษ: ชุดฝึกอบรมครู. โครงการยกระดับคุณภาพครูทั้งระบบ
ตามแผนปฏิบัติการไทยเข้มแข็ง. คณะครุศาสตร์ จุฬาลงกรณ์มหาวิทยาลัย และศูนย์
เครือข่ายทั่วประเทศ. กรุงเทพฯ.*
- ดารณี ศักดิ์ศิริผล. 2556. *เด็กที่มีความบกพร่องทางการเรียนรู้. ภาควิชาการศึกษาพิเศษ
คณะศึกษาศาสตร์ มหาวิทยาลัยศรีนครินทรวิโรฒ. กรุงเทพฯ.*
- 2556. *เอกสารประกอบการอบรมวิทยากรแกนนำ หลักสูตร “การพัฒนาศักยภาพ
นักเรียนที่มีความบกพร่องทางการเรียนรู้” เล่ม 1. สำนักงานคณะกรรมการการศึกษาขั้น
พื้นฐาน. กระทรวงศึกษาธิการ. กรุงเทพฯ.*
- 2546. *การศึกษาพิเศษ. สารานุกรมศึกษาศาสตร์ ฉบับรวมเล่มเฉพาะเรื่อง อันดับที่
4. ๓๖๖-๓๖๗ หน้า. กรุงเทพฯ.*
- ดารณี อุทัยรัตนกิจ, ชาญวิทย์ พรนภดลและคณะ. 2550. *แบบคัดกรองนักเรียนที่มีภาวะสมาธิสั้น
บกพร่องทางการเรียนรู้ และออทิสซึม. ศูนย์วิจัยการศึกษาเพื่อเด็กที่ต้องการความช่วยเหลือ
พิเศษ. กรุงเทพฯ: บริษัทพัฒนาคุณภาพวิชาการ (พว.) จำกัด.*
- ประกาศิต ภายสิทธิ์. 2551. *เทคโนโลยีสิ่งอำนวยความสะดวกในยุคหน้า: ทิศทางการทำวิจัยและ
พัฒนาด้านเทคโนโลยี. ศูนย์เทคโนโลยีอิเล็กทรอนิกส์และคอมพิวเตอร์แห่งชาติ. กรุงเทพฯ.*
- ผดุง อารยะวิญญู. 2546. *การศึกษาพิเศษ. สารานุกรมศึกษาศาสตร์ ฉบับรวมเล่มเฉพาะเรื่อง อันดับที่
4. ๓๖๖-๓๖๗ หน้า. กรุงเทพฯ.*
- 2542. *รายงานวิจัยการสร้างแบบคัดแยกเด็กที่มีปัญหาในการเรียนรู้. กรุงเทพฯ:
ภาควิชาการศึกษาพิเศษ คณะศึกษาศาสตร์ มหาวิทยาลัยศรีนครินทรวิโรฒ.*

- มูลนิธิอนุเคราะห์คนพิการในพระราชูปถัมภ์ ของสมเด็จพระศรีนครินทราบรมราชชนนี. 2556.
สาเหตุและการป้องกัน. กรุงเทพฯ.
- ศรินธร วิทยะสิรินันท์. 2556. *การประเมินผลการเรียนรู้ผู้เรียนลักษณะพิเศษ*. การจัดการศึกษา
 สำหรับผู้เรียนลักษณะพิเศษ. ประมวลสาระชุดวิชาการจัดการศึกษา สำหรับผู้เรียนลักษณะ
 พิเศษ.
 สาขาวิชาศึกษาศาสตร์ มหาวิทยาลัยสุโขทัยธรรมาธิราช, กรุงเทพฯ.
- ศูนย์เทคโนโลยีอิเล็กทรอนิกส์และคอมพิวเตอร์แห่งชาติ . 2556. *เทคโนโลยีสิ่งอำนวยความสะดวก
 สำหรับคนพิการ*. ศูนย์วิจัยและพัฒนาเทคโนโลยีสิ่งอำนวยความสะดวกสำหรับคนพิการ.
 สำนักงานพัฒนาวิทยาศาสตร์และเทคโนโลยีแห่งชาติ. สืบค้นเมื่อ 16 สิงหาคม 2556 จาก
http://www.nectec.or.th/atc/history_t.php
- ศรียา นิยมธรรม. 2546. *การศึกษาพิเศษ*. สารานุกรมศึกษาศาสตร์ ฉบับรวมเล่มเฉพาะเรื่อง อันดับที่
 4. ธนัชการพิมพ์จำกัด, กรุงเทพฯ.
- 2542. *การวัดและประเมินผลทางการศึกษาพิเศษ*. โรงพิมพ์ P.A.ART&PRINTING
 CO.,LTD. กรุงเทพฯ.
- สารานุกรมไทยสำหรับเยาวชน. 2556. *รูปแบบการให้บริการด้านการศึกษาแก่เยาวชนผู้พิการ*. เล่มที่
 16 เรื่องที่ 10 การฟื้นฟูสมรรถภาพเยาวชนผู้พิการด้านการศึกษา สืบค้นเมื่อ 13 สิงหาคม
 2 5 5 6 จ ก
<http://kanchanapisek.or.th/kp6/New/sub/book/book.php?book=16&chap=10&page=t16-10-infodetail07.html>
- 2556. *สาเหตุของความพิการ*. โดยพระราชประสงค์ใน
 พระบาทสมเด็จพระเจ้าอยู่หัว เล่มที่ 16 เรื่องที่ 10 การฟื้นฟูสมรรถภาพเยาวชนผู้พิการ
 ด้าน การ ศี ก ษ า . สืบ ค ้น เมื่ อ 13 สั ง ห า ค ม 2 5 5 6 จ า ก
<http://kanchanapisek.or.th/kp6/New/sub/book/book.php?book=16&chap=10&page=t16-10-infodetail07.html>
- สำนักงานคณะกรรมการกฤษฎีกา. 2546. *พระราชบัญญัติการศึกษาแห่งชาติ พ.ศ. 2542*. รก.๒๕๔๕/
 ๑๒๓ก/๑๖/๑๙ ธันวาคม ๒๕๔๕, กรุงเทพฯ.
-2551. *พระราชบัญญัติการจัดการศึกษาสำหรับคนพิการ พ.ศ. 2551*. เล่ม 125
 ตอนที่ 28 ก ราชกิจจานุเบกษา, กรุงเทพฯ. 5 กุมภาพันธ์ 2551.
- สำนักงานส่งเสริมและพัฒนาคุณภาพชีวิตคนพิการแห่งชาติ. 2553. *คู่มือการตรวจประเมินและ
 วิจัยวิจัยความพิการตามพ.ร.บ. ส่งเสริมและพัฒนาคุณภาพชีวิตคนพิการ พ.ศ. 2550*.
 กรุงเทพฯ: ชุมนุมสหกรณ์การเกษตรแห่งประเทศไทยจำกัด.
- FCTD Fact Sheets. (2013). *Assistive Technology Solutions*. (Online). Available:
http://www.fctd.info/assets/assets/21/AT_solutions-may2012.pdf?1338562550
 Retrieved April 20,2013.
- Nancy, Hunt. 2012. *exceptional children and youth*. Wadsworth Cengage Learning,
 Australia.

NICHCY. 2013. *IDEA-the Individual with Disabilities Education Act*. National Dissemination Center for Children with Disabilities. <http://nichcy.org/laws/idea> สืบค้นเมื่อ 10 สิงหาคม 2556

Samuel A Kirk. 2012. *Educating exceptional children*. Wadsworth Cengage Learning, Australia.

Wikipedia. 2013. *Special Education*. http://en.wikipedia.org/wiki/Special_education สืบค้นเมื่อ 11 สิงหาคม 2556

หลักสูตร UTQ-55123

การศึกษาพิเศษ

เค้าโครงเนื้อหา

ตอนที่ 1 ความรู้ทั่วไปเกี่ยวกับการศึกษาพิเศษ

- เรื่องที่ 1.1 ความหมาย ประวัติความเป็นมา
- เรื่องที่ 1.2 กฎหมาย นโยบายที่เกี่ยวข้อง
- เรื่องที่ 1.3 รูปแบบการจัดการศึกษาพิเศษ

แนวคิด

1. การจัดการศึกษาพิเศษทั้งในและต่างประเทศมุ่งเน้นเพื่อพัฒนาศักยภาพของเด็กที่มีความต้องการพิเศษ การศึกษาพิเศษในต่างประเทศมีการพัฒนาไปอย่างรวดเร็วและเป็นต้นแบบของการจัดการศึกษาพิเศษในหลายประเทศ รวมทั้งประเทศไทยที่ให้ความสำคัญกับการจัดการศึกษาให้แก่เด็กที่มีความต้องการพิเศษอย่างเสมอภาค ทัวถึง และมีคุณภาพ
2. การจัดการศึกษาพิเศษเกี่ยวข้องกับกฎหมายและนโยบายของหน่วยงานที่มีหน้าที่ในการจัดการศึกษา การขับเคลื่อนเรื่องการจัดการศึกษาพิเศษจะต้องอาศัยกฎหมายและการกำหนดนโยบายเพื่อผลักดันให้เกิดการปฏิบัติอย่างเป็นรูปธรรม กฎหมายและนโยบายต่างๆ จะทำให้เด็กที่มีความต้องการพิเศษได้รับสิทธิและโอกาสในด้านการศึกษาเพื่อพัฒนาการเรียนรู้
3. การจัดการศึกษาพิเศษมีการจัดในหลายรูปแบบทั้งรูปแบบการจัดในสถานศึกษา นอกสถานศึกษา นอกจากนี้การจัดในสถานศึกษามีการจัดในรูปแบบของโรงเรียนการศึกษาพิเศษเฉพาะทาง การจัดการเรียนร่วม การจัดการเรียนรวม ส่วนการจัดการศึกษาพิเศษนอกสถานศึกษามีการจัดในรูปแบบของการจัดการศึกษาตามอัธยาศัย

วัตถุประสงค์

1. ผู้เรียนสามารถอธิบายความหมาย และความเป็นมาของการจัดการศึกษาพิเศษทั้งในและต่างประเทศได้
2. ผู้เรียนสามารถยกตัวอย่างประเด็นสำคัญที่กฎหมายกำหนดเกี่ยวกับการจัดการศึกษาสำหรับ คนพิการหรือบุคคลที่มีความต้องการพิเศษ และบอกนโยบายที่เกี่ยวข้องกับการจัดการศึกษาพิเศษได้
3. ผู้เรียนสามารถบอกรูปแบบของการจัดการศึกษาพิเศษสำหรับเด็กที่มีความต้องการพิเศษได้

ตอนที่ 2 เด็กที่มีความต้องการพิเศษ

เรื่องที่ 2.1 ความหมาย ประเภท สาเหตุ

เรื่องที่ 2.2 ลักษณะของเด็กที่มีความต้องการพิเศษ

แนวคิด

1. เด็กที่มีความต้องการพิเศษเป็นเด็กกลุ่มหนึ่งที่ต้องการได้รับการจัดการศึกษาเพื่อส่งเสริมการเรียนรู้ ซึ่งกระทรวงศึกษาธิการได้จัดประเภทของเด็กพิการไว้ 9 ประเภท ได้แก่ บุคคลที่มีความบกพร่องทางการเห็น บุคคลที่มีความบกพร่องทางการได้ยิน บุคคลที่มีความบกพร่องทางสติปัญญา บุคคลที่มีความบกพร่องทางร่างกายหรือการเคลื่อนไหว หรือสุขภาพ บุคคลที่มีความบกพร่องทางการเรียนรู้ บุคคลที่มีความบกพร่องทางการพูดและภาษา บุคคลที่มีปัญหาทางพฤติกรรมหรืออารมณ์ บุคคลออทิสติกและบุคคลพิการซ้อน เด็กที่มีความต้องการพิเศษแต่ละประเภทมีสาเหตุของความบกพร่องแตกต่างกัน

2. เด็กที่มีความต้องการพิเศษแต่ละประเภท แต่ละคนจะมีลักษณะความบกพร่องและความสามารถที่แตกต่างกัน ลักษณะของความบกพร่องจะส่งผลต่อการเรียนรู้และ การดำรงชีวิต การช่วยเหลือจึงต้องคำนึงถึงลักษณะของความบกพร่องของเด็กแต่ละคน รวมทั้งการให้ความสำคัญกับการค้นหาและส่งเสริมความสามารถของเด็กแต่ละคนให้เต็มศักยภาพ

วัตถุประสงค์

1. ผู้เรียนสามารถอธิบายความหมาย และบอกประเภทของเด็กที่มีความต้องการพิเศษ รวมทั้งบอกสาเหตุของความบกพร่องของเด็กที่มีความต้องการพิเศษแต่ละประเภทได้
2. ผู้เรียนสามารถบอกลักษณะของเด็กที่มีความต้องการพิเศษแต่ละประเภทได้

ตอนที่ 3 การคัดกรองและวินิจฉัยเด็กที่มีความต้องการพิเศษ

เรื่องที่ 3.1 ความหมาย ความสำคัญ รูปแบบ

เรื่องที่ 3.2 กระบวนการคัดกรอง

เรื่องที่ 3.3 เครื่องมือที่ใช้ในการคัดกรอง

แนวคิด

1. การคัดกรองและวินิจฉัยเป็นกระบวนการที่สำคัญในการช่วยเหลือเด็กที่มีความต้องการพิเศษ การคัดกรองเพื่อการค้นหาเด็กที่ต้องการความช่วยเหลือโดยเร็วจะช่วยให้เด็กมีพัฒนาการที่ดีขึ้น การคัดกรองเป็นขั้นตอนแรกก่อนการส่งต่อเด็กไปรับการวินิจฉัยจากผู้เชี่ยวชาญ รูปแบบของการคัดกรองมี 2 รูปแบบ คือ การคัดกรองอย่างไม่เป็นทางการ และการคัดกรองอย่างเป็นทางการ

2. กระบวนการคัดกรองเป็นขั้นตอนที่มีความสำคัญ ที่ผู้ดำเนินการจะต้องตระหนักและดำเนินการตามขั้นตอนของการคัดกรอง ซึ่งการคัดกรองต้องอาศัยการทำงานร่วมกันทั้งผู้ปกครอง ครู และผู้ที่เกี่ยวข้อง เพื่อการเก็บรวบรวมข้อมูลที่เกี่ยวข้องกับเด็กให้มากที่สุด

3. การคัดกรองอย่างเป็นทางการ ผู้มีหน้าที่หรือผู้รับผิดชอบจะต้องมีความรู้ความเชี่ยวชาญในการใช้เครื่องมือต่างๆ เพื่อคัดกรองเด็กที่มีความต้องการพิเศษแต่ละประเภท เครื่องมือแต่

ละชุดจะมีวิธีการใช้ วัตถุประสงค์ การแปลผลที่แตกต่างกัน ซึ่งการเลือกใช้เครื่องมือคัดกรองแต่ละชนิดอย่างถูกต้องเหมาะสมจึงมีความสำคัญอย่างยิ่ง

วัตถุประสงค์

1. ผู้เรียนสามารถอธิบายความหมาย ความสำคัญของการคัดกรองและวินิจฉัย รวมทั้งบอกรูปแบบของการคัดกรองเด็กที่มีความต้องการพิเศษได้
2. ผู้เรียนสามารถบอกกระบวนการคัดกรองเด็กที่มีความต้องการพิเศษได้
3. ผู้เรียนสามารถระบุเครื่องมือที่ใช้ในการคัดกรองเด็กที่มีความต้องการพิเศษแต่ละประเภทได้

ตอนที่ 4 การจัดการศึกษาสำหรับเด็กที่มีความต้องการพิเศษ

เรื่องที่ 4.1 การสอนเด็กที่มีความต้องการพิเศษ

เรื่องที่ 4.2 สื่อ อุปกรณ์การสอนเด็กที่มีความต้องการพิเศษ

เรื่องที่ 4.3 การประเมินผลการเรียนรู้

แนวคิด

1. การจัดการเรียนการสอนสำหรับเด็กที่มีความต้องการพิเศษ เพื่อให้เด็กสามารถเรียนรู้ได้นั้น ครูหรือผู้ที่เกี่ยวข้องจะต้องใช้การสอนที่เหมาะสม สอดคล้องกับลักษณะการเรียนรู้ของเด็กที่มีความต้องการพิเศษแต่ละประเภท

2. สื่อ อุปกรณ์เป็นสิ่งสำคัญต่อการจัดการเรียนการสอนให้แก่เด็กที่มีความต้องการพิเศษ เนื่องจากเด็กกลุ่มนี้จะเรียนรู้ได้ดีจากการใช้ประสาทสัมผัส ได้แก่ การเห็น การได้ยิน การสัมผัส การดมกลิ่น และการลิ้มรส

3. การประเมินผลการเรียนรู้ของเด็กที่มีความต้องการพิเศษเป็นกระบวนการที่มีความสำคัญ ซึ่งวิธีการประเมินมีหลายวิธีและแต่ละวิธีมีความแตกต่างกัน การประเมินการเรียนรู้เป็นการตรวจสอบความก้าวหน้าของผู้เรียน และประเมินวิธีสอนว่าเหมาะสมหรือไม่ ถ้าหากพบว่าเด็กไม่มีความก้าวหน้าในการเรียนรู้ ผู้สอนอาจจะต้องหาสาเหตุว่าเกิดจากส่วนใดแล้วดำเนินการปรับปรุงแก้ไข

วัตถุประสงค์

1. ผู้เรียนสามารถบอกหลักการจัดการเรียนการสอนที่เหมาะสม สอดคล้องกับลักษณะการเรียนรู้ของเด็กที่มีความต้องการพิเศษแต่ละประเภทได้
2. ผู้เรียนสามารถระบุ และเลือกใช้สื่อ อุปกรณ์การสอนสำหรับเด็กที่มีความต้องการพิเศษแต่ละประเภทได้
3. ผู้เรียนสามารถบอกวิธีการประเมินผลการเรียนรู้ของเด็กที่มีความต้องการพิเศษที่นิยมนำมาใช้ในการประเมินทางการศึกษาพิเศษได้

ตอนที่ 5 เทคโนโลยีสิ่งอำนวยความสะดวกสำหรับเด็กที่มีความต้องการพิเศษ

เรื่องที่ 5.1 ความหมาย ความสำคัญ ประเภท

เรื่องที่ 5.2 เทคโนโลยีสำหรับเด็กที่มีความต้องการพิเศษ

แนวคิด

1. เทคโนโลยีสิ่งอำนวยความสะดวกเป็นเครื่องมือ หรืออุปกรณ์ ที่ช่วยพัฒนาความสามารถที่จะเข้าถึงข้อมูล ข่าวสาร การสื่อสาร และการเรียนรู้ของเด็กที่มีความต้องการพิเศษ ซึ่งเทคโนโลยีสิ่งอำนวยความสะดวกมีความสำคัญและจำเป็นสำหรับเด็กที่มีความต้องการพิเศษที่จะช่วยให้เด็กสามารถทำกิจกรรมต่างๆ ในชีวิตประจำวันด้วยตนเองได้มากขึ้น ช่วยเพิ่มศักยภาพในการเรียนรู้ การสื่อสาร และการเคลื่อนไหว รวมทั้งเทคโนโลยีสิ่งอำนวยความสะดวกยังมีการแบ่งเป็นประเภทต่างๆ ตามวัตถุประสงค์ของการใช้งาน

2. การใช้เทคโนโลยีสิ่งอำนวยความสะดวกสำหรับเด็กที่มีความต้องการพิเศษแต่ละประเภทจะต้องคำนึงถึงลักษณะความบกพร่องและเลือกใช้ให้ตรงกับความต้องการจำเป็นพิเศษของเด็กที่มีความต้องการพิเศษแต่ละคน

วัตถุประสงค์

1. ผู้เรียนสามารถบอกความหมาย ความสำคัญ และระบุประเภทของเทคโนโลยีสิ่งอำนวยความสะดวกสำหรับเด็กที่มีความต้องการพิเศษแต่ละประเภทได้
2. ผู้เรียนสามารถระบุเทคโนโลยีสิ่งอำนวยความสะดวกสำหรับเด็กที่มีความต้องการพิเศษแต่ละประเภทได้

ตอนที่ 1 ความรู้ทั่วไปเกี่ยวกับการศึกษาพิเศษ

เรื่องที่ 1.1 ความหมาย ประวัติความเป็นมา

การศึกษาเป็นกระบวนการเรียนรู้ที่สำคัญของทุกคน ซึ่งหน่วยงานที่มีหน้าที่รับผิดชอบจะต้องจัดการศึกษาให้แก่เด็กอย่างทั่วถึงและมีคุณภาพ จากพระราชบัญญัติการศึกษาแห่งชาติ พ.ศ. 2542 แก้ไขเพิ่มเติม (ฉบับที่ 2) พ.ศ. 2545 และ (ฉบับที่ 3) พ.ศ. 2553 ได้กล่าวถึงการศึกษาว่า เป็นกระบวนการเรียนรู้เพื่อความเจริญงอกงามของบุคคลและสังคม โดยการถ่ายทอดความรู้ การฝึก การอบรม การสืบสานทางวัฒนธรรม การสร้างสรรค์จรรโลง ความก้าวหน้าทางวิชาการ การสร้างองค์ความรู้ อันเกิดจากการจัดสภาพแวดล้อม สังคม การเรียนรู้และปัจจัยเกื้อหนุนให้บุคคลเรียนรู้อย่างต่อเนื่องตลอดชีวิต (สำนักงานคณะกรรมการกฤษฎีกา. 2546) การจัดการศึกษานอกจากจะจัดให้แก่เด็กปกติแล้วรัฐยังจัดให้บริการทางการศึกษาแก่เด็กที่มีความต้องการพิเศษ (Special Education) อีกด้วย ซึ่งเป็นสิทธิทางการศึกษาที่ทุกคนมีสิทธิที่จะได้รับ

ความหมาย

การศึกษาพิเศษ หมายถึง การศึกษาที่จัดสำหรับเด็กที่มีความสามารถพิเศษ เด็กที่มีความบกพร่องทางสติปัญญา เด็กที่มีความบกพร่องทางสายตา เด็กที่มีความบกพร่องทางการได้ยิน เด็กที่มีความบกพร่องทางร่างกายและสุขภาพ เด็กที่มีปัญหาทางอารมณ์/พฤติกรรม เด็กที่มีความบกพร่องในการเรียนรู้ และเด็กพิการซ้ำซ้อน ซึ่งเด็กเหล่านี้เมื่ออาจได้รับประโยชน์เต็มที่จากการศึกษาที่จัดให้กับเด็กปกติ (ผดุง อารยะวิญญู. 2542)

การศึกษาพิเศษ หมายถึง การให้การศึกษาแก่ผู้เรียนเป็นพิเศษ ทั้งโดยวิธีการสอน การดำเนินการสอน และการให้บริการ ทั้งนี้เพราะบุคคลเหล่านี้เป็นผู้ด้อยโอกาส และขาดความเสมอภาค ในการได้รับสิทธิตามที่รัฐจัดการศึกษาภาคบังคับให้แก่เด็กในวัยเรียนโดยทั่วไป ซึ่งสาเหตุแห่งความด้อยโอกาสนั้นเป็นผลมาจากสภาพความบกพร่องทางร่างกาย สติปัญญาและอารมณ์ นอกจากนี้ยังรวมถึงการจัดการศึกษาให้แก่เด็กปัญญาเลิศ ซึ่งเป็นเด็กที่มีระดับสติปัญญาสูงกว่า เด็กปกติ (ศรียานิยมธรรม. 2546)

การศึกษาพิเศษ หมายถึง การจัดการศึกษาแก่ผู้เรียนที่มีความต้องการพิเศษ ซึ่งเป็นการจัดการศึกษาที่แตกต่างจากเด็กปกติ ทั้งในด้านวิธีสอน เนื้อหาวิชา เครื่องมือและอุปกรณ์การสอนที่จำเป็น โดยจัดให้สนองความต้องการและความสามารถของเด็กเป็นรายบุคคล (สำนักการศึกษา กรุงเทพมหานคร. 2551)

การศึกษาพิเศษ หมายถึง การจัดการศึกษาให้แก่เด็กที่มีความต้องการพิเศษ โดยคำนึงถึงความแตกต่างและความต้องการจำเป็นของเด็กแต่ละคน ซึ่งจะมีกระบวนการการจัดทำแผนการจัดการศึกษาเฉพาะบุคคล การจัดการเรียนการสอน การปรับสื่อ อุปกรณ์การสอน เพื่อช่วยพัฒนาเด็กที่มีความต้องการพิเศษให้ประสบความสำเร็จในการเรียนรู้และการดำรงชีวิตในสังคมด้วยตนเอง (Wikipedia. 2013. Online)

การศึกษาพิเศษ หมายถึง การจัดการเรียนการสอนที่ออกแบบเป็นพิเศษเพื่อตอบสนองความต้องการของเด็กที่มีความต้องการพิเศษ โดยไม่เสียค่าใช้จ่าย (NICHCY. 2013)

จากที่กล่าวมาสรุปได้ว่า การศึกษาพิเศษ หมายถึง การจัดการศึกษาแก่ผู้เรียนที่มีความต้องการพิเศษ ทั้งโดยวิธีการสอน การใช้สื่อ อุปกรณ์การสอน และการให้บริการ โดยคำนึงถึงความแตกต่างและความต้องการจำเป็นของเด็กแต่ละคน เพื่อช่วยพัฒนาผู้เรียนที่มีความต้องการพิเศษให้ประสบความสำเร็จในการเรียนรู้และการดำรงชีวิตในสังคมด้วยตนเอง

ประวัติความเป็นมา

การศึกษาพิเศษในต่างประเทศ

ในอดีตเด็กพิการมักถูกละเลย ทอดทิ้งหรือจะต้องถูกฆ่าทิ้ง เช่น ในสมัยของสปาร์ตาคะคัดเลือกเอาเฉพาะเด็กที่มีสุขภาพดีไว้เลี้ยงดูเท่านั้น มีผู้เริ่มสนใจเด็กพิการหรือเด็กที่มีความต้องการพิเศษ เมื่อประมาณ 3,500 ปีมาแล้ว โดยเริ่มจากเมื่อผู้ปกครองอียิปต์ได้สั่งให้จัดการดูแลรักษาเด็กที่มีระดับสติปัญญาต่ำกว่าปกติ ส่วนพวกกรีกโบราณนั้นไม่ได้ให้ความสนใจแก่เด็กเหล่านี้มากนัก ประชาชนในสมัยนั้น เรียกเด็กเหล่านี้ว่า “อิดิออต” (idiot) หมายถึง คนโง่เขลา เป็นคำเรียกเชิงดูถูกเหยียดหยาม เด็กเหล่านี้ไม่ได้รับการดูแลเลย จะถูกนำไปปล่อยให้ตายที่เชิงเขา ในสมัยโรมันเด็กพิการถูกนำมาเป็นสัตว์เลี้ยงให้ความบันเทิงแก่ผู้มีอำนาจทั้งหลาย (ศรียา นิยมธรรม. 2546)

ในสมัยกลางเด็กเหล่านี้ก็ยังคงได้รับความสนใจน้อยมาก พวกที่ร่างกายพิการและยากจน เมื่อโตขึ้นก็ถูกปล่อยให้เป็นขอทานอยู่ตามถนนหนทาง เด็กเหล่านี้มักเสียชีวิตก่อนจะถึงสิบขวบ ทั้งนี้สืบเนื่องมาจากแนวคิดของความเชื่อที่ว่าคนที่มีลักษณะผิดปกติในรูปแบบต่างๆ นั้น เป็นผลจากการกระทำของวิญญาณที่บาปชั่วร้าย ผู้คนจึงไม่ปรารถนาจะเข้าใกล้ เพราะเกรงว่า จะเป็นตัวนำโชคร้ายมาให้ คนพิการจึงถูกกีดกันและชดคันสิทธิต่างๆ

ยุคใหม่สำหรับการศึกษาพิเศษเริ่มต้นเมื่อมีการจัดตั้งโรงเรียนสำหรับคนหูหนวกขึ้นในฝรั่งเศส ในราวกลางศตวรรษที่ 16 และตั้งโรงเรียนสอนคนตาบอดขึ้นเป็นครั้งแรกในปี ค.ศ. 1785 ที่ประเทศนี้เช่นกัน การศึกษาสำหรับเด็กที่มีความต้องการพิเศษประเภทอื่น ก็เริ่มขึ้นในเวลาต่อมา และกระจายไปตามประเทศต่างๆ และพัฒนาเรื่อยมาตามลำดับจนถึงปัจจุบัน

อาจกล่าวได้ว่า การศึกษาพิเศษนั้น ขึ้นอยู่กับทัศนคติที่บุคคลในสังคมมีต่อเด็กที่มีความต้องการพิเศษ ซึ่งอาจสรุปได้เป็น 3 ลักษณะ คือ เมื่อเริ่มแรกในช่วงก่อนคริสต์ศักราช คนพิการถูกกีดกัน ละเลย ทอดทิ้ง หรือไม่ได้รับการดูแลช่วยเหลือ ต่อมาในช่วงที่สองในยุคที่ศาสนาคริสต์กำลังมีอิทธิพล คนพิการก็ได้รับการปกป้อง และให้ความสงสาร ช่วงที่สามคือ เมื่อไม่นานมานี้ก็มีความเคลื่อนไหวในแนวใหม่ คือเป็นลักษณะของการยอมรับคนพิการ โดยยอมรับว่าคนพิการก็เป็นส่วนหนึ่งของสังคม ทัศนคติและแนวคิดเหล่านี้มีอิทธิพลต่อลักษณะการจัดการศึกษาพิเศษด้วย

การศึกษาพิเศษในประเทศไทย

ในอดีตคนพิการในประเทศไทยก็ตกอยู่ในสภาพเดียวกันกับคนพิการในประเทศอื่นๆ ทั่วโลกที่ถูกจำกัดสิทธิทางการศึกษา ดังจะเห็นได้จาก การได้รับการยกเว้นจากการเข้าโรงเรียนตามพระราชบัญญัติประถมศึกษา พ.ศ. 2478 ต่อมานักการศึกษาพิเศษได้พยายามจัดการศึกษาพิเศษให้แก่เด็กพิการ ซึ่งในระยะแรกจัดได้เพียง 4 ประเภท คือ เด็กตาบอด เด็กหูหนวก เด็กปัญญาอ่อน เด็กพิการทางร่างกาย ตามลำดับ ต่อมาจึงขยายการจัดการศึกษาพิเศษสำหรับเด็กพิการประเภทอื่นๆ รวมทั้งการจัดการศึกษาพิเศษสำหรับเด็กที่มีความสามารถพิเศษอีกด้วย

การจัดการศึกษาสำหรับเด็กตาบอด

การจัดการศึกษาสำหรับเด็กตาบอดนี้ หน่วยงานเอกชนเป็นผู้ริเริ่มก่อน โดยมีบัณฑิตสตรีตาบอดชาวอเมริกัน ชื่อ น.ส.เยเนวีฟ คอลฟิลด์ (Genevieve Caulfield) เป็นผู้มาทำอักษรไทยเป็นอักษรเบรลล์ สำหรับเด็กตาบอดในปี พ.ศ. 2481 แล้วรับเด็กตาบอดเข้ามาเรียน ต่อมาในปี พ.ศ. 2482 มีการจัดตั้งมูลนิธิช่วยคนตาบอดแห่งประเทศไทยในพระบรมราชินูปถัมภ์ และทางมูลนิธิฯ ได้เปิดรับนักเรียนตาบอด เข้ามาศึกษาอย่างเป็นทางการตั้งแต่นั้นเป็นต้นมา ต่อมาได้มีโรงเรียนสอนคนตาบอดเพิ่มขึ้นในจังหวัดเชียงใหม่ ขอนแก่น และสุราษฎร์ธานี ตามลำดับ

การจัดการศึกษาสำหรับเด็กหูหนวก

กระทรวงศึกษาธิการ ได้ตั้งหน่วยทดลองสอนคนหูหนวกเป็นครั้งแรกใน วันที่ 10 ธันวาคม 2494 ซึ่งตรงกับวันฉลองครบรอบปีแห่งการประกาศปฏิญญาสากลว่าด้วยสิทธิมนุษยชนของสหประชาชาติ หน่วยทดลองนี้จัดขึ้นที่โรงเรียนเทศบาล 17 (ในปัจจุบันคือ โรงเรียนวัดโสมนัสวิหาร) จังหวัดพระนคร โดยมี ม.ร.ว. เสริมศรี เกษมศรี ซึ่งเป็นผู้ริเริ่ม เป็นครูใหญ่คนแรกและดำเนินการสอนด้วยตนเอง ต่อมาเมื่อนักเรียนหูหนวกมีจำนวนเพิ่มขึ้น กระทรวงศึกษาธิการจึงได้เปิดโรงเรียนสอนคนหูหนวกดุสิต จังหวัดพระนคร ในที่ดินที่คุณหญิงโตะ นรเนติบัญญัติ บริจาค จนถึงปีพ.ศ. 2518 ได้เปลี่ยนชื่อเป็นโรงเรียนเศรษฐเสถียร ต่อมาได้มีโรงเรียนสอนคนหูหนวกเพิ่มขึ้นในจังหวัดตาก ขอนแก่น สงขลา เชียงใหม่ และชลบุรี และในปีพ.ศ. 2521 กระทรวงศึกษาธิการ ได้เปลี่ยนชื่อโรงเรียนสอนคนหูหนวกเป็นโรงเรียน “ โสตศึกษา ” และระบุด้านที่ต่อท้ายชื่อ เช่น โรงเรียนโสตศึกษาชลบุรี หรือโรงเรียนโสตศึกษาสงขลา เป็นต้น ยกเว้นโรงเรียนเศรษฐเสถียร ซึ่งในปัจจุบันคือ โรงเรียนเศรษฐเสถียร ในพระราชูปถัมภ์

การจัดการศึกษาสำหรับเด็กหูตึงเริ่มต้นขึ้นในปีพ.ศ. 2512 ที่โรงเรียนอนุบาลละอออุทิศ ต่อมาได้มีการจัดการสอนเด็กหูตึงให้เรียนร่วมกับเด็กปกติในโรงเรียนพญาไท ในปี พ.ศ. 2519 หลังจากนั้น ได้มีการสนับสนุนโครงการเรียนร่วมในโรงเรียนปกติอีกหลายแห่งในเขตกรุงเทพมหานคร

การจัดการศึกษาสำหรับเด็กพิการทางร่างกาย

ในระหว่างปีพ.ศ. 2493 – 2494 เกิดมีโรคไขสันหลังอักเสบ (Poliomyelitis) ระบาดในประเทศไทยทำให้เด็กป่วยเป็นโปลิโอกันมาก เมื่อหายป่วยเด็กมักจะมีพิการด้านแขนขา ลำตัว ทำให้เกิดปัญหาทางการศึกษาเล่าเรียน

การจัดการการศึกษาแก่เด็กพิการทางร่างกายเริ่มขึ้นในโรงพยาบาลก่อน คือ ที่โรงพยาบาลศิริราชโดยมีอาสาสมัครสอนตามเตียงแบบตัวต่อตัว ต่อมาในปีพ.ศ. 2501 กรมสามัญศึกษาจึงได้ส่งครู

ไปช่วยสอน และเมื่อมีจำนวนเด็กพิการทางร่างกายมากขึ้น มูลนิธิอนุเคราะห์คนพิการในพระอุปถัมภ์ของสมเด็จพระศรีนครินทราบรมราชชนนี ได้จัดสถานพักฟื้นเด็กพิการที่มีภูมิลำเนาอยู่ต่างจังหวัด และให้ชื่อว่า “ศูนย์บริการเด็กพิการ” และได้ตั้ง “โรงเรียนสอนเด็กพิการ” อำเภอปากเกร็ด จังหวัดนนทบุรี ในปีพ.ศ. 2504 ต่อมาในปีพ.ศ. 2508 กรมสามัญศึกษา กระทรวงศึกษาธิการ ได้อนุมัติสร้างอาคารเรียนเพิ่มเติม และสมเด็จพระศรีนครินทราบรมราชชนนี ทรงพระราชทานชื่อโรงเรียนนี้ว่า “โรงเรียนศรีสังวาลย์” ซึ่งปัจจุบันได้เปิดเพิ่มขึ้นในจังหวัดเชียงใหม่ และจังหวัดขอนแก่น โดยใช้ชื่อว่า โรงเรียนศรีสังวาลย์เชียงใหม่ และโรงเรียนศรีสังวาลย์ขอนแก่น

การจัดการศึกษาสำหรับผู้มีความบกพร่องทางด้านสติปัญญา

จากการสำรวจของผู้เชี่ยวชาญองค์การอนามัยโลกในปี พ.ศ. 2499 ได้พบว่ามีบุคคลปัญญาอ่อนในประเทศไทยราว 25,000 คน กรมการแพทย์กระทรวงสาธารณสุขจึงได้ดำเนินการจัด บริการในสาขานี้ขึ้นและได้รับอนุมัติให้จัดการดำเนินการเปิดโรงพยาบาลปัญญาอ่อน ที่ถนนดินแดง พญาไท ในปี พ.ศ. 2503 โดยมีนายแพทย์รศชง ทศนาญชลี เป็นผู้อำนวยการคนแรก จากการนำเด็กมาให้การดูแลรักษาทำให้มีความเห็นว่าเด็กเหล่านี้ควรได้รับการเพิ่มพูนสมรรถภาพทางการศึกษาด้วย จึงได้จัดเป็นชั้นเรียนขึ้นภายในโรงพยาบาล โดยให้การศึกษาอบรมตามหลักวิชา เพื่อให้ช่วยตนเองในชีวิตประจำวันได้ และมีการฝึกฝนอาชีพแบบต่างๆ ให้ด้วย

ต่อมาทางโรงพยาบาลได้รับพระมหากรุณาธิคุณจากพระบาทสมเด็จพระเจ้าอยู่หัวโปรดเกล้าฯ พระราชทานเงินสร้างอาคารเรียนสำหรับเด็กปัญญาอ่อนขึ้น และพระราชทานนามว่า “โรงเรียนราชานุกูล” และในเวลาต่อมาโรงพยาบาลก็ได้เปลี่ยนเป็นโรงพยาบาลราชานุกูลด้วย ซึ่งในปัจจุบันเปลี่ยนชื่อเป็น “สถาบันราชานุกูล”

ในปี พ.ศ. 2509 ได้เปิดอาคารตรุณวัฒนาเพิ่มขึ้นสำหรับเด็กปัญญาอ่อนชั้นปฐมวัย และในปี พ.ศ. 2519 มูลนิธิช่วยคนปัญญาอ่อน ในพระบรมราชินูปถัมภ์ ได้ก่อตั้งโรงเรียนปัญญาอ่อนในพระบรมราชินูปถัมภ์ ได้ก่อตั้งโรงเรียนปัญญาอ่อนขึ้นอีกแห่งหนึ่งที่ถนนประชาชื่น เขตบางเขน และได้รับพระราชทานนามว่า “โรงเรียนปัญญาวุฒิกิจ” รวมทั้งเปิดโรงงานฝึกอาชีพสำหรับบุคคลปัญญาอ่อน หลังจากนั้นจึงได้เริ่มขยายออกไปที่จังหวัดเชียงใหม่ ชื่อ โรงเรียนกาวีละอนุกุล สำหรับการศึกษาปฐมวัยก็มีโครงการประกาศนียบัตร ที่ตลิ่งชัน ศูนย์พัฒนาเด็กปัญญาอ่อน ที่วัดม่วงแค และศูนย์พัฒนาเด็กปัญญาอ่อนก่อนวัยเรียน ที่คลองเตย

สำหรับเด็กที่เรียนชั้นนี้ กรมสามัญศึกษา ได้เริ่มโครงการทดลองในปี พ.ศ. 2497 ที่โรงเรียนวัดชนะสงคราม โรงเรียนพญาไท โรงเรียนวัดนิมมานรดี และโรงเรียนวัดหนัง หลังจากนั้นกองการศึกษาพิเศษ กรมสามัญศึกษา จึงได้เริ่มโครงการเรียนซ้ำขึ้นอีกหลายโรงเรียนในระยะต่อมา

ต่อมาในปีพ.ศ. 2529 จึงได้จัดการศึกษาให้แก่เด็กที่มีความต้องการพิเศษได้เรียนร่วมกับ เด็กปกติ โดยสำนักงานคณะกรรมการการประถมศึกษาแห่งชาติ ได้ดำเนินการจัดภายใต้ชื่อ “โครงการพัฒนารูปแบบการจัดการประถมศึกษาสำหรับเด็กพิการร่วมกับเด็กปกติ” โดยให้สำนักงานการประถมศึกษากรุงเทพมหานคร ดำเนินการทดลองจัดการเรียนร่วม (จรีลักษณ์ รัตนพันธ์. 2555)

จากที่กล่าวมาสรุปได้ว่า การจัดการศึกษาพิเศษในประเทศไทยได้เริ่มขึ้น เมื่อประมาณปี พ.ศ. 2482 โดยจัดการศึกษาให้แก่คนตาบอด และตามมาด้วยการศึกษาสำหรับคนหูหนวก คนพิการ

ทางร่างกายและสุขภาพ และคนปัญญาอ่อน การดำเนินงานเป็นไปในลักษณะของการทำงานร่วมกันของภาครัฐบาลกับภาคเอกชน และเจริญก้าวหน้ามาเป็นลำดับ จนกระทั่งเด็กที่มีความต้องการพิเศษได้รับสิทธิและโอกาสในการศึกษาขั้นพื้นฐานเช่นเดียวกับเด็กปกติ

สรุป

การศึกษาพิเศษ หมายถึง การจัดการศึกษาแก่ผู้เรียนที่มีความต้องการพิเศษ ทั้งโดยวิธีการสอน การใช้สื่อ อุปกรณ์การสอน และการให้บริการ โดยคำนึงถึงความแตกต่างและความต้องการจำเป็นของเด็กแต่ละคน เพื่อช่วยพัฒนาผู้เรียนที่มีความต้องการพิเศษให้ประสบความสำเร็จในการเรียนรู้และการดำรงชีวิตในสังคมด้วยตนเอง

การจัดการศึกษาพิเศษในต่างประเทศขึ้นอยู่กับทัศนคติที่บุคคลในสังคมมีต่อเด็กที่มีความต้องการพิเศษ ซึ่งสรุปได้ 3 ลักษณะ คือ ในช่วงก่อนคริสต์ศักราชคนพิการถูกกีดกัน ละเลย ทอดทิ้ง หรือไม่ได้รับการดูแลช่วยเหลือ ต่อมาในช่วงที่สองในยุคที่ศาสนาคริสต์กำลังมีอิทธิพล คนพิการก็ได้รับการปกป้อง และให้ความสงสาร ช่วงที่สามคือ ความเคลื่อนไหวในแนวใหม่เป็นลักษณะของการยอมรับคนพิการ โดยยอมรับว่าคนพิการก็เป็นส่วนหนึ่งของสังคม ทัศนคติและแนวคิดเหล่านี้มีอิทธิพลต่อลักษณะการจัดการศึกษาพิเศษด้วย

การจัดการศึกษาพิเศษในประเทศไทยเริ่มขึ้นเมื่อประมาณปีพ.ศ. 2482 โดยจัดการศึกษาให้แก่คนตาบอด และตามมาด้วยการศึกษาสำหรับคนหูหนวก คนพิการทางร่างกายและสุขภาพ และคนปัญญาอ่อน การดำเนินงานเป็นไปในลักษณะของการทำงานร่วมกันของภาครัฐบาลกับภาคเอกชน และเจริญก้าวหน้ามาเป็นลำดับ จนกระทั่งเด็กที่มีความต้องการพิเศษได้รับสิทธิและโอกาสในการศึกษาขั้นพื้นฐานเช่นเดียวกับเด็กปกติ

ตอนที่ 1 ความรู้ทั่วไปเกี่ยวกับการศึกษาพิเศษ

เรื่องที่ 1.2 กฎหมาย นโยบายที่เกี่ยวข้อง

การพัฒนางานด้านการศึกษาพิเศษเกี่ยวข้องกับกฎหมายที่จะส่งผลให้ทุกหน่วยงานที่เกี่ยวข้องต้องดำเนินการตามที่กฎหมายระบุหรือกำหนดไว้ ซึ่งจะช่วยให้เด็กที่มีความต้องการพิเศษได้รับสิทธิและโอกาสทางการศึกษาอย่างเท่าเทียมกัน นอกจากนี้หน่วยงานที่มีหน้าที่ในการจัดการศึกษาขั้นพื้นฐานได้กำหนดนโยบายต่างๆ เกี่ยวกับการให้บริการทางการศึกษาแก่เด็กที่มีความต้องการพิเศษ จึงส่งผลให้งานด้านการศึกษาพิเศษพัฒนาไปอย่างต่อเนื่อง

กฎหมาย นโยบายที่เกี่ยวข้อง

กฎหมายที่เกี่ยวข้องกับการจัดการศึกษาแก่ผู้เรียนที่มีความต้องการพิเศษที่สำคัญและส่งผลกระทบต่อการพัฒนาการจัดการศึกษาพิเศษ ได้แก่ พระราชบัญญัติการศึกษาแห่งชาติพ.ศ. 2542 ที่กำหนดสาระสำคัญเกี่ยวกับการจัดการศึกษาสำหรับบุคคลที่มีความต้องการพิเศษไว้ดังนี้

หมวด 2 สิทธิและหน้าที่ทางการศึกษา

มาตรา 10 การจัดการศึกษา ต้องจัดให้บุคคลมีสิทธิและโอกาสเสมอกันในการรับการศึกษาขั้นพื้นฐานไม่น้อยกว่าสิบสองปีที่รัฐต้องจัดให้อย่างทั่วถึงและมีคุณภาพโดยไม่เก็บค่าใช้จ่าย

การจัดการศึกษาสำหรับบุคคลซึ่งมีความบกพร่องทางร่างกาย จิตใจ สติปัญญา อารมณ์ สังคม การสื่อสารและการเรียนรู้ หรือมีร่างกายพิการ หรือทุพพลภาพหรือบุคคลซึ่งไม่สามารถพึ่งตนเองได้ หรือไม่มีผู้ดูแลหรือด้อยโอกาส ต้องจัดให้บุคคลดังกล่าวมีสิทธิและโอกาสได้รับการศึกษาขั้นพื้นฐานเป็นพิเศษการศึกษาสำหรับคนพิการในวรรคสอง ให้จัดตั้งแต่แรกเกิดหรือพบความพิการโดยไม่เสียค่าใช้จ่าย และให้บุคคลดังกล่าวมีสิทธิได้รับสิ่งอำนวยความสะดวก สื่อ บริการ และความช่วยเหลืออื่นใดทางการศึกษา ตามหลักเกณฑ์และวิธีการที่กำหนดในกฎกระทรวง

การจัดการศึกษาสำหรับบุคคลซึ่งมีความสามารถพิเศษ ต้องจัดด้วยรูปแบบที่เหมาะสมโดยคำนึงถึงความสามารถของบุคคลนั้น

นอกจากนี้ในหมวด 4 แนวการจัดการศึกษา ได้ระบุแนวทางในการจัดการศึกษาสำหรับบุคคลที่มีความต้องการพิเศษไว้ดังนี้

มาตรา 22 การจัดการศึกษาต้องยึดหลักว่าผู้เรียนทุกคนมีความสามารถเรียนรู้และพัฒนาตนเองได้ และถือว่าผู้เรียนมีความสำคัญที่สุด กระบวนการจัดการศึกษาต้องส่งเสริมให้ผู้เรียนสามารถพัฒนาตามธรรมชาติและเต็มตามศักยภาพ

จากพระราชบัญญัติการศึกษาแห่งชาติพ.ศ. 2542 ส่งผลให้บุคคลที่มีความต้องการพิเศษได้รับสิทธิและโอกาสเสมอกันในการรับการศึกษาขั้นพื้นฐานไม่น้อยกว่าสิบสองปีที่มีคุณภาพโดยไม่เสียค่าใช้จ่ายตั้งแต่แรกเกิดหรือพบความพิการ ส่วนบุคคลที่มีความสามารถพิเศษจะต้องจัดด้วยรูปแบบที่เหมาะสมโดยคำนึงถึงความสามารถของบุคคลนั้น รวมทั้งการจัดการศึกษาต้องยึดหลักที่ว่าผู้เรียนทุกคนมีความสามารถเรียนรู้และพัฒนาตนเองได้ และถือว่าผู้เรียนมีความสำคัญที่สุด

นอกจากนี้ยังมีพระราชบัญญัติการจัดการศึกษาสำหรับคนพิการ พ.ศ. 2551 ที่กำหนดสาระสำคัญเกี่ยวกับการศึกษาสำหรับคนพิการไว้หลายประเด็น ดังนี้

หมวดที่ 1 สิทธิและหน้าที่ทางการศึกษา มาตรา 5 คนพิการมีสิทธิทางการศึกษาดังนี้

- (1) ได้รับการศึกษาโดยไม่เสียค่าใช้จ่ายตั้งแต่แรกเกิดหรือพบความพิการจนตลอดชีวิต พร้อมทั้งได้รับเทคโนโลยี สิ่งอำนวยความสะดวก สื่อ บริการและความช่วยเหลืออื่นใดทางการศึกษา
- (2) เลือกบริการทางการศึกษา สถานศึกษา ระบบและรูปแบบการศึกษา โดยคำนึงถึงความสามารถ ความสนใจ ความถนัดและความต้องการจำเป็นพิเศษของบุคคลนั้น
- (3) ได้รับการศึกษาที่มีมาตรฐานและประกันคุณภาพการศึกษา รวมทั้งการจัดหลักสูตร กระบวนการเรียนรู้ การทดสอบทางการศึกษา ที่เหมาะสมสอดคล้องกับความต้องการจำเป็นพิเศษของคนพิการแต่ละประเภทและบุคคล

นอกจากนี้ในมาตรา 8 ระบุเกี่ยวกับการจัดการศึกษาสำหรับคนพิการของสถานศึกษาต่างๆ ดังนี้ให้สถานศึกษาในทุกสังกัดจัดทำแผนการจัดการศึกษาเฉพาะบุคคล โดยให้สอดคล้องกับความต้องการจำเป็นพิเศษของคนพิการ และต้องมีการปรับปรุงแผนการจัดการศึกษาเฉพาะบุคคลอย่างน้อยปีละหนึ่งครั้ง ตามหลักเกณฑ์และวิธีการที่กำหนดในประกาศกระทรวง

สถานศึกษาในทุกสังกัดและศูนย์การเรียนเฉพาะความพิการอาจจัดการศึกษาสำหรับคนพิการทั้งในระบบ นอกกระบบ และตามอัธยาศัย ในรูปแบบที่หลากหลายทั้งการเรียนร่วม การจัดการศึกษาเฉพาะความพิการ รวมถึงการให้บริการฟื้นฟูสมรรถภาพ การพัฒนาศักยภาพในการดำรงชีวิตอิสระ การพัฒนาทักษะพื้นฐานที่จำเป็น การฝึกอาชีพ หรือการบริการอื่นใด

ให้สถานศึกษาในทุกสังกัดจัดสภาพแวดล้อม ระบบสนับสนุนการเรียนการสอน ตลอดจนบริการเทคโนโลยี สิ่งอำนวยความสะดวก สื่อ บริการและความช่วยเหลืออื่นใดทางการศึกษา ที่คนพิการสามารถเข้าถึงและใช้ประโยชน์ได้

ให้สถานศึกษาระดับอุดมศึกษาในทุกสังกัด มีหน้าที่รับคนพิการเข้าศึกษาในสัดส่วนหรือจำนวนที่เหมาะสม ทั้งนี้ให้เป็นไปตามหลักเกณฑ์และวิธีการที่คณะกรรมการกำหนด

สถานศึกษาใดปฏิเสธไม่รับคนพิการเข้าศึกษา ให้ถือเป็นการเลือกปฏิบัติโดยไม่เป็นธรรมตามกฎหมายให้สถานศึกษาหรือหน่วยงานที่เกี่ยวข้องสนับสนุนผู้ดูแลคนพิการและประสานความร่วมมือจากชุมชนหรือนักวิชาชีพเพื่อให้คนพิการได้รับการศึกษาทุกระดับ หรือบริการทางการศึกษาที่สอดคล้องกับความต้องการจำเป็นพิเศษของคนพิการ

จากพระราชบัญญัติการจัดการศึกษาสำหรับคนพิการ พ.ศ. 2551 จะเห็นได้ว่า คนพิการมีสิทธิที่จะได้รับการศึกษา โดยสถานศึกษาในทุกสังกัดและศูนย์การเรียนเฉพาะความพิการมีหน้าที่ในการจัดการศึกษาสำหรับคนพิการ ด้วยการจัดในรูปแบบที่หลากหลาย รวมทั้งการให้บริการฟื้นฟูสมรรถภาพ การพัฒนาศักยภาพในการดำรงชีวิตอิสระ การพัฒนาทักษะพื้นฐานที่จำเป็น การฝึกอาชีพ หรือการบริการอื่นใดที่เหมาะสม สอดคล้องกับความต้องการจำเป็นพิเศษของคนพิการแต่ละประเภทและบุคคล โดยไม่เสียค่าใช้จ่ายตั้งแต่แรกเกิดหรือพบความพิการจนตลอดชีวิต

นโยบายการจัดการศึกษาสำหรับคนพิการนั้น สำนักงานคณะกรรมการการศึกษาขั้นพื้นฐาน กระทรวงศึกษาธิการมีนโยบายให้คนพิการได้รับการศึกษาตลอดชีวิตอย่างมีคุณภาพ ทั้งถึง และเสมอภาค โดยได้ดำเนินการจัดทำแผนพัฒนาการจัดการศึกษาสำหรับคนพิการระยะ 5 ปี (พ.ศ. 2555-2559) เป็นยุทธศาสตร์ที่จัดทำขึ้นเพื่อเป็นกรอบและแนวทางในการดำเนินงานพัฒนาการจัดการศึกษาสำหรับคนพิการ โดยมีเป้าหมายสูงสุดคือ คนพิการทุกประเภทมีสิทธิได้รับการศึกษาและได้รับความช่วยเหลือทางการศึกษาตั้งแต่แรกเกิดหรือแรกพบความพิการ มีสิทธิได้รับสิ่งอำนวยความสะดวก สื่อ บริการ และความช่วยเหลืออื่นใดทางการศึกษา และการจัดบริการทางการศึกษาให้กับเด็กพิการ ต้องจัดให้ได้อย่างมีคุณภาพและประสิทธิภาพ (กระทรวงศึกษาธิการ. 2555)

สาระสำคัญของแผนพัฒนาการจัดการศึกษาสำหรับคนพิการนี้เกี่ยวข้องกับรัฐธรรมนูญแห่งราชอาณาจักรไทย พุทธศักราช 2550 มาตรา 49 ที่กำหนดไว้ว่า บุคคลย่อมมีสิทธิเสมอกันในการได้รับการศึกษาไม่น้อยกว่าสิบสองปีที่รัฐจะต้องจัดให้อย่างทั่วถึงและมีคุณภาพ โดยไม่เก็บค่าใช้จ่าย ผู้ยากไร้ ผู้พิการหรือทุพพลภาพ หรือผู้อยู่ในสภาวะยากลำบาก ต้องได้รับสิทธิตามวรรคหนึ่ง และการสนับสนุนจากรัฐเพื่อให้ได้รับการศึกษาโดยทัดเทียมกับบุคคลอื่น แสดงให้เห็นว่า กฎหมายสูงสุดของประเทศได้แสดงเจตนารมณ์อย่างชัดเจนที่จะให้คนพิการมีสิทธิในการรับการศึกษาขั้นพื้นฐานอย่างเสมอภาค มีคุณภาพ โดยขจัดปัญหา อุปสรรคอันเนื่องจากความพิการ รวมทั้งกำหนดให้มีการออกกฎหมายรับรองสิทธิดังกล่าว และจากพระราชบัญญัติการศึกษาแห่งชาติ พ.ศ. 2542 และที่แก้ไขเพิ่มเติม (ฉบับที่ 2) พ.ศ. 2545 มีเจตนารมณ์ที่จะคุ้มครองสิทธิทางการศึกษาของคนพิการ ซึ่งสอดคล้องกับบทบัญญัติที่กำหนดไว้ในรัฐธรรมนูญ กล่าวคือ ให้คนพิการทุกประเภทมีสิทธิได้รับการศึกษาขั้นพื้นฐานอย่างน้อย 12 ปี มีสิทธิได้รับความช่วยเหลือทางการศึกษาตั้งแต่แรกเกิดหรือแรกพบความพิการมีสิทธิได้รับสิ่งอำนวยความสะดวก สื่อ บริการ และความช่วยเหลืออื่นใดทางการศึกษา และการจัดบริการทางการศึกษาให้กับเด็กพิการ ต้องจัดให้ได้อย่างมีคุณภาพและประสิทธิภาพ นอกจากนี้จากพระราชบัญญัติการจัดการศึกษาสำหรับคนพิการ พ.ศ. 2551 ที่ระบุว่า การจัดการศึกษาสำหรับคนพิการมีลักษณะเฉพาะแตกต่าง จากการจัดการศึกษาสำหรับบุคคลทั่วไป โดยจัดให้คนพิการมีสิทธิและโอกาสได้รับการบริการและความช่วยเหลือทางการศึกษาเป็นพิเศษ ตั้งแต่แรกเกิดหรือพบความพิการ จึงมีความจำเป็นอย่างยิ่งในการจัดทำแผนพัฒนาการจัดการศึกษาสำหรับคนพิการระยะ 5 ปี (พ.ศ. 2555-2559) เพื่อนำไปสู่การปฏิบัติอย่างเป็นรูปธรรมและเกิดมรรคผลสำหรับคนพิการอย่างแท้จริง ซึ่งแผนพัฒนาการจัดการศึกษาสำหรับคนพิการดังกล่าวได้กำหนดยุทธศาสตร์ของแผนพัฒนาการจัดการศึกษาไว้ 7 ยุทธศาสตร์ ได้แก่

ยุทธศาสตร์ 1 เพิ่มโอกาสให้คนพิการได้รับการบริการทางการศึกษา

ยุทธศาสตร์ 2 พัฒนาหลักสูตร กระบวนการจัดการเรียนรู้ การวัดและประเมินผลให้เหมาะสมสำหรับคนพิการ

ยุทธศาสตร์ 3 พัฒนาคุณภาพครูและบุคลากรที่เกี่ยวข้องกับการจัดการศึกษาสำหรับคนพิการ

ยุทธศาสตร์ 4 พัฒนาคุณภาพสถานศึกษา และแหล่งเรียนรู้สำหรับคนพิการ

ยุทธศาสตร์ 5 ส่งเสริมการมีส่วนร่วมในการจัดการศึกษาสำหรับคนพิการ

ยุทธศาสตร์ 6 พัฒนาระบบการบริหารและกลไกในการจัดการศึกษาสำหรับคนพิการ

ยุทธศาสตร์ 7 ระดมทรัพยากรจากทุกภาคส่วนเพื่อการศึกษาสำหรับคนพิการ

การบริหารแผนพัฒนาการจัดการศึกษาสำหรับคนพิการ ด้วยการสื่อสารทิศทางการพัฒนา เพื่อ "สร้างความตระหนักร่วมและกลไกสาธารณะ" จนสามารถนำแผนพัฒนาการจัดการศึกษาสำหรับคนพิการสู่การปฏิบัติที่มีประสิทธิภาพ และบังเกิดประสิทธิผล โดยมีเครือข่ายความร่วมมือ 5 องค์กรหลักของกระทรวงศึกษาธิการ และองค์กรเอกชนด้านคนพิการ ที่จะต้องประสานการทำงานร่วมกัน ภายใต้ปัจจัยความสำเร็จที่ทุกภาคส่วนมีส่วนร่วมในการผลักดัน (กระทรวงศึกษาธิการ. 2555)

จากแผนพัฒนาการจัดการศึกษาสำหรับคนพิการระยะ 5 ปี (พ.ศ. 2555-2559) เป็นการวางแผนการจัดการศึกษาสำหรับคนพิการ โดยมีเป้าหมายให้คนพิการทุกประเภทมีสิทธิได้รับการศึกษา และได้รับความช่วยเหลือทางการศึกษาตั้งแต่แรกเกิดหรือแรกพบความพิการ และมีสิทธิได้รับสิ่งอำนวยความสะดวก สื่อ บริการ และความช่วยเหลืออื่นใดทางการศึกษา รวมทั้งการจัดบริการทางการศึกษาให้กับเด็กพิการ โดยต้องจัดให้อย่างมีคุณภาพและประสิทธิภาพ ซึ่งการจัดทำแผนดังกล่าวมีวัตถุประสงค์เพื่อนำไปสู่การปฏิบัติอย่างเป็นรูปธรรมและเกิดมรรคผลสำหรับคนพิการอย่างแท้จริง

สรุป

พระราชบัญญัติการศึกษาแห่งชาติพ.ศ. 2542 ส่งผลให้บุคคลที่มีความต้องการพิเศษได้รับสิทธิและโอกาสเสมอกันในการรับการศึกษาขั้นพื้นฐานไม่น้อยกว่าสิบสองปีที่มีคุณภาพโดยไม่เสียค่าใช้จ่ายตั้งแต่แรกเกิดหรือพบความพิการ ส่วนบุคคลที่มีความสามารถพิเศษจะต้องจัดด้วยรูปแบบที่เหมาะสมโดยคำนึงถึงความสามารถของบุคคลนั้น รวมทั้งการจัดการศึกษาต้องยึดหลักที่ว่าผู้เรียนทุกคนมีความสามารถเรียนรู้และพัฒนาตนเองได้ และถือว่าผู้เรียนมีความสำคัญที่สุด

พระราชบัญญัติการจัดการศึกษาสำหรับคนพิการ พ.ศ. 2551 จะเห็นได้ว่า คนพิการมีสิทธิที่จะได้รับการศึกษา โดยสถานศึกษาในทุกสังกัดและศูนย์การเรียนเฉพาะความพิการมีหน้าที่ในการจัดการศึกษาสำหรับคนพิการ ด้วยการจัดในรูปแบบที่หลากหลาย รวมทั้งการให้บริการฟื้นฟูสมรรถภาพ การพัฒนาศักยภาพในการดำรงชีวิตอิสระ การพัฒนาทักษะพื้นฐานที่จำเป็น การฝึกอาชีพ หรือการบริการอื่นใดที่เหมาะสม สอดคล้องกับความต้องการจำเป็นพิเศษของคนพิการแต่ละประเภทและบุคคล โดยไม่เสียค่าใช้จ่ายตั้งแต่แรกเกิดหรือพบความพิการจนตลอดชีวิต

แผนพัฒนาการจัดการศึกษาสำหรับคนพิการระยะ 5 ปี (พ.ศ. 2555-2559) เป็นการวางแผนการจัดการศึกษาสำหรับคนพิการ โดยมีเป้าหมายให้คนพิการทุกประเภทมีสิทธิได้รับการศึกษาและได้รับความช่วยเหลือทางการศึกษาตั้งแต่แรกเกิดหรือแรกพบความพิการ และมีสิทธิได้รับสิ่งอำนวยความสะดวก สื่อ บริการ และความช่วยเหลืออื่นใดทางการศึกษา รวมทั้งการจัดบริการทางการศึกษาให้กับเด็กพิการ โดยต้องจัดให้อย่างมีคุณภาพและประสิทธิภาพ ซึ่งการจัดทำแผนดังกล่าวมีวัตถุประสงค์เพื่อนำไปสู่การปฏิบัติอย่างเป็นรูปธรรมและเกิดมรรคผลสำหรับคนพิการอย่างแท้จริง

ตอนที่ 1 ความรู้ทั่วไปเกี่ยวกับการศึกษาพิเศษ

เรื่องที่ 1.3 รูปแบบการจัดการศึกษาพิเศษ

การจัดการศึกษาพิเศษสำหรับเด็กที่มีความต้องการพิเศษมีรูปแบบการจัดการศึกษาที่หลากหลาย ซึ่งในพระราชบัญญัติการศึกษาแห่งชาติพ.ศ. 2542 ได้กำหนดรูปแบบการจัดการศึกษาสำหรับบุคคลที่มีความต้องการพิเศษไว้ดังนี้

หมวด 3 ระบบการศึกษา มาตรา ๑๕ การจัดการศึกษามีสามรูปแบบ คือ การศึกษาในระบบ การศึกษานอกระบบ และการศึกษาตามอัธยาศัย (1) การศึกษาในระบบ เป็นการศึกษาที่กำหนดจุดมุ่งหมาย วิธีการศึกษา หลักสูตร ระยะเวลาของการศึกษา การวัดและประเมินผล ซึ่งเป็นเงื่อนไขของการสำเร็จการศึกษาที่แน่นอน (2) การศึกษานอกระบบ เป็นการศึกษาที่มีความยืดหยุ่นในการกำหนดจุดมุ่งหมาย รูปแบบ วิธีการจัดการศึกษา ระยะเวลาของการศึกษา การวัดและประเมินผล ซึ่งเป็นเงื่อนไขสำคัญของการสำเร็จการศึกษา โดยเนื้อหาและหลักสูตรจะต้องมีความเหมาะสมสอดคล้องกับสภาพปัญหาและความต้องการของบุคคลแต่ละกลุ่ม (3) การศึกษาตามอัธยาศัย เป็นการศึกษาที่ให้ผู้เรียนได้เรียนรู้ด้วยตนเองตามความสนใจ ศักยภาพ ความพร้อม และโอกาส โดยศึกษาจากบุคคล ประสบการณ์ สังคม สภาพแวดล้อม สื่อ หรือแหล่งความรู้อื่น ๆ สถานศึกษาอาจจัดการศึกษาในรูปแบบใดรูปแบบหนึ่งหรือทั้งสามรูปแบบก็ได้ ให้มีการเทียบโอนผลการเรียนที่ผู้เรียนสะสมไว้ในระหว่างรูปแบบเดียวกันหรือต่างรูปแบบได้ ไม่ว่าจะเป็นผลการเรียนจากสถานศึกษาเดียวกันหรือไม่ก็ตาม รวมทั้งจากการเรียนรู้นอกระบบ ตามอัธยาศัย การฝึกอาชีพ หรือจากประสบการณ์การทำงาน

การจัดการศึกษาสำหรับเด็กที่มีความต้องการพิเศษในประเทศไทยมีการจัดในหลายรูปแบบ อาทิ สารานุกรมไทยสำหรับเยาวชน ได้กล่าวถึงการจัดรูปแบบการให้บริการด้านการศึกษาพิเศษ 9 รูปแบบ (สารานุกรมไทยสำหรับเยาวชน. 2556. ออนไลน์) ดังนี้

รูปแบบที่ ๑ ชั้นเรียนปกติเต็มวัน

นักเรียนพิการเข้าเรียนร่วมในชั้นเรียนกับเด็กปกติตลอดวัน ครูปกติมีความเข้าใจและรู้ถึงความต้องการจำเป็นพิเศษของเด็ก และมีทักษะที่จะสนองตอบความต้องการเหล่านั้นของเด็ก พิเศษด้วยตนเอง คือ สามารถใช้สื่ออุปกรณ์ และเทคนิคการสอนพิเศษ ที่เหมาะสมกับ เด็ก ในรูปแบบนี้ ทั้งครูปกติ และเด็กพิการ ไม่จำเป็นต้องได้รับบริการโดยตรงจากผู้เชี่ยวชาญทั้งหลาย เพียงแต่ครูพิเศษจัดหาสื่ออุปกรณ์ให้เท่านั้น

รูปแบบที่ ๒ ชั้นเรียนปกติกับการให้คำแนะนำปรึกษา

นักเรียนพิการเข้าเรียนร่วมในชั้นเรียนกับเด็กปกติตลอดวัน และนอกเหนือจากสื่ออุปกรณ์ และเทคนิคพิเศษแล้ว ครูปกติอาจจำเป็นต้องได้รับคำแนะนำปรึกษาจากครูการศึกษาพิเศษ หรือผู้เชี่ยวชาญอื่นๆ เช่น นักจิตวิทยาโรงเรียน ครูการศึกษาพิเศษอาจให้คำแนะนำ และข้อเสนอแนะที่เป็นประโยชน์ ชี้แนะครูปกติให้ไปหาแหล่งทรัพยากรอื่นๆ สาธิตการใช้สื่อเครื่องมือ หรือเทคนิคพิเศษ

รูปแบบที่ ๓ ชั้นเรียนปกติกับบริการครูเดินสอน

นักเรียนพิการเข้าเรียนร่วมในชั้นเรียนกับเด็กปกติ ครูการศึกษาพิเศษจะให้บริการในลักษณะไปหาเด็กพิการ หรือครูปกติที่โรงเรียนต่างๆ ตามกำหนดในตารางเวลา เพื่อช่วยสอนเด็ก

พิการเป็นรายบุคคล หรือเป็นกลุ่มเล็กๆ และจัดหาสื่อ และข้อเสนอแนะเกี่ยวกับการสอนให้แก่ครูปกติ รวมทั้งให้คำแนะนำปรึกษาแก่ครูปกติเกี่ยวกับปัญหาพิเศษที่เด็กพิการมี

รูปแบบที่ ๔ ชั้นเรียนปกติกับบริการครูสอนเสริม

นักเรียนพิการเข้าเรียนร่วมในชั้นเรียนกับเด็กปกติ ครูการศึกษาพิเศษจะให้บริการแก่เด็กและครูประจำที่โรงเรียนใดโรงเรียนหนึ่ง ระยะเวลา และความถี่ของการให้บริการจะถูกกำหนดโดยความรุนแรงของปัญหาที่เด็กมี ครูสอนเสริมจะตรวจสอบความต้องการจำเป็นของเด็กเป็นรายบุคคล หรือเป็นกลุ่มเล็กในห้องพิเศษที่มีสื่อและอุปกรณ์พิเศษโดยทั่วไป ครูสอนเสริมจะเป็นผู้ให้คำแนะนำปรึกษาแก่ครูปกติ ในเรื่องการสอน และการจัดการกับเด็กนักเรียนในห้องเรียน และบางครั้งก็สาธิตวิธีการสอน ความยืดหยุ่นของรูปแบบนี้กับการที่เด็กยังได้อยู่ร่วมกับเพื่อนๆ ทำให้รูปแบบนี้เป็นที่นิยมใช้ในปัจจุบัน

รูปแบบที่ ๕ ศูนย์วินิจฉัยและวางแผนแก้ไข

ในรูปแบบนี้ นักเรียนพิการจะเข้ารับบริการเป็นระยะเวลาหนึ่งในชั้นเรียนพิเศษหรือศูนย์ฯ เพื่อรับการตรวจสอบความต้องการจำเป็น และจะมีการวางแผน เพื่อนำไปปฏิบัติ โดยใช้ข้อมูลพื้นฐานที่ได้จากการตรวจสอบวินิจฉัย หลังจากที่มีการเขียนแผนแก้ไขทางการศึกษาแล้ว ก็จะมีการเสนอแนะให้ส่งเด็กเข้าเรียน ซึ่งอาจจะส่งเข้าเรียนในโรงเรียนพิเศษเฉพาะ หรือในชั้นเรียนปกติก็ได้

รูปแบบที่ ๖ การสอนในโรงพยาบาลและที่บ้าน

รูปแบบนี้จัดขึ้น เพื่อสอนเด็กที่จำเป็นต้องอยู่ในโรงพยาบาล หรือที่บ้าน เนื่องจากปัญหาทางร่างกาย หรือจิตใจ ส่วนใหญ่เด็กร่างกายพิการจะต้องการบริการในรูปแบบนี้ แต่บางครั้งก็มีเด็กที่มีปัญหาทางอารมณ์ และพิการอื่นๆ ที่ต้องการรูปแบบนี้ หากไม่มีการให้บริการในรูปแบบอื่นโดยปกติแล้วเด็กมักจะต้องอยู่ในโรงพยาบาล หรือที่พักพิงที่บ้านเป็นระยะเวลาไม่นานมากนัก ครูพิเศษที่สอนในโรงพยาบาล หรือตามบ้าน ก็จะต้องติดต่อประสานงานกับครูปกติของเด็กอย่างสม่ำเสมอ

รูปแบบที่ ๗ ชั้นเรียนพิเศษในโรงเรียนปกติ

นักเรียนพิการจะเรียนอยู่ในชั้นเรียนที่มีเด็กพิการประเภทเดียวกันประมาณ ๑๕ คน หรือน้อยกว่า โดยมีครูการศึกษาพิเศษเป็นผู้ทำการสอนเองเพียงคนเดียว หรือเกือบทั้งหมด ตามปกติแล้วเด็กพิการที่อยู่ในชั้นเรียนพิเศษนี้ จะถูกแยกจากเพื่อนปกติทั้งวัน ยกเว้นบางครั้ง เด็กพิการอาจเข้าเรียนร่วมกับเด็กปกติในวิชาพลศึกษา ดนตรี หรือกิจกรรมอื่นบางอย่างที่เขาสามารถร่วมได้

รูปแบบที่ ๘ โรงเรียนพิเศษไปกลับ

เป็นรูปแบบที่จัดประสบการณ์ทางการเรียนการสอนให้กับเด็กพิการแยกออกจากเด็กปกติ โดยทั่วไปจะจัดให้เด็กพิการแต่ละประเภทมาเรียนร่วมกันในหนึ่งโรงเรียน เช่น เด็กตาบอด หูหนวก ร่างกายพิการ มีปัญหาทางอารมณ์ เป็นต้น โดยมีเครื่องมือพิเศษที่จำเป็นต้องใช้ในการให้การดูแล และให้การศึกษาแก่เด็กพิการเหล่านั้น เด็กพิการเป็นนักเรียนไปกลับ

รูปแบบที่ ๙ โรงเรียนพิเศษประจำ

เป็นสถานที่ที่เด็กพิการได้รับการดูแลตลอด ๒๔ ชั่วโมง โดยทั่วไปโรงเรียนจะอยู่ห่างจากบ้านเด็ก เด็กอาจกลับไปเยี่ยมบ้านเป็นระยะๆ หรือกลับบ้านทุกวันหยุดสุดสัปดาห์ ที่โรงเรียนพิเศษประจำนี้เด็กจะได้รับทั้งการศึกษา และการ ฝึกหัดให้ทำกิจกรรมประจำไปด้วย

นอกจากนี้อาจจัดรูปแบบของการจัดการศึกษาพิเศษสำหรับเด็กที่มีความต้องการพิเศษได้ในลักษณะของโรงเรียนศึกษาพิเศษเฉพาะความพิการ การจัดการเรียนร่วม / การจัดการเรียนรวม ศูนย์การศึกษาพิเศษ และการศึกษาตามอัธยาศัย ซึ่งแต่ละรูปแบบมีรายละเอียดดังนี้

1. โรงเรียนศึกษาพิเศษเฉพาะความพิการ เป็นการจัดการศึกษาสำหรับเด็กที่มีความบกพร่องค่อนข้างรุนแรงที่ไม่สามารถไปเรียนร่วมกับเด็กปกติในโรงเรียนทั่วไปได้ ซึ่งโรงเรียนศึกษาพิเศษเฉพาะความพิการ ได้แก่ โรงเรียนสำหรับเด็กตาบอด โรงเรียนสำหรับเด็กหูหนวก โรงเรียนสำหรับเด็กบกพร่องทางร่างกาย และโรงเรียนสำหรับเด็กบกพร่องทางสติปัญญา

2. การจัดการเรียนร่วม เป็นการจัดการศึกษาสำหรับเด็กที่มีความบกพร่องเล็กน้อยถึงปานกลางเรียนร่วมกับเด็กปกติในโรงเรียนปกติ โดยเน้นความสามารถและยึดความต้องการของเด็กเป็นสำคัญ เพื่อเตรียมเด็กเหล่านี้ให้สามารถดำรงชีวิตในสังคมได้ ซึ่งการจัดการเรียนร่วมอาจกระทำได้ใน 8 ลักษณะ (ผดุง อารยะวิญญู. 2546) ดังนี้

- 2.1 เรียนในชั้นพิเศษและได้รับการปฏิบัติเหมือนเด็กปกติทุกประการ
- 2.2 เรียนร่วมในชั้นพิเศษแต่ได้รับบริการอันจำเป็นจากครูการศึกษาพิเศษ
- 2.3 เรียนร่วมในชั้นปกติในบางวิชา และเรียนในชั้นพิเศษบางวิชา
- 2.4 เรียนในชั้นปกติทุกวิชา แต่มีครูการศึกษาพิเศษให้ความช่วยเหลือแก่เด็กเป็นรายบุคคล หรือเป็นกลุ่มย่อยๆ ขณะครูประจำวิชาอธิบาย
- 2.5 ให้เด็กปกติไปเรียนร่วมกับเด็กที่มีความต้องการพิเศษในชั้นพิเศษ
- 2.6 จัดเด็กปกติและเด็กที่มีความต้องการพิเศษไว้ในชั้นเดียวกัน นักเรียนทั้งชั้นเรียนร่วมกันในบางวิชา แต่ในบางวิชาเด็กปกติแยกไปเรียนกับเด็กปกติในห้องอื่น และเด็กที่มีความต้องการพิเศษก็แยกไปเรียนร่วมกับเด็กที่มีความต้องการพิเศษในห้องอื่น
- 2.7 เรียนในชั้นพิเศษในโรงเรียนปกติ และร่วมกิจกรรมนอกหลักสูตรกับเด็กปกติ
- 2.8 เรียนในชั้นพิเศษในโรงเรียนปกติ และร่วมกิจกรรมของโรงเรียนเท่าที่จำเป็น

3. การจัดการเรียนรวม เป็นการศึกษาสำหรับทุกคนโดยรับเข้ามาเรียนรวมกันตั้งแต่เริ่มเข้ารับการศึกษา และจัดให้มีบริการพิเศษตามความต้องการของแต่ละบุคคล เมื่อสถานศึกษารับเด็กเข้ามาเรียนรวมกับเด็กทั่วไป สถานศึกษาและครูจะต้องเป็นผู้รับผิดชอบจัดสภาพแวดล้อม การจัดการเรียนการสอน หลักสูตร การประเมินผล ฯลฯ เพื่อให้ครูสามารถจัดการเรียนการสอนได้ตามความต้องการของผู้เรียนเป็นเฉพาะบุคคล ซึ่งจะทำให้เด็กสามารถพัฒนาตนเองได้เต็มศักยภาพ (ชนิศา อภิชาติบุตร. 2554)

4. ศูนย์การศึกษาพิเศษ เป็นการจัดให้บริการช่วยเหลือในระยะแรกเริ่ม (Early Intervention) เพื่อเตรียมความพร้อมและฟื้นฟูสมรรถภาพเด็กที่มีความต้องการพิเศษก่อนส่งต่อไปเรียนในระดับชั้นอนุบาลหรือศูนย์พัฒนาเด็กเล็กต่อไป รวมทั้งการประสานงานและสนับสนุนการจัดการเรียนร่วม

สรุป

การจัดการศึกษาพิเศษสำหรับเด็กที่มีความต้องการพิเศษมีรูปแบบการจัดการศึกษาที่หลากหลาย ซึ่งในพระราชบัญญัติการศึกษาแห่งชาติพ.ศ. 2542 ได้กำหนดรูปแบบการจัดการศึกษาสำหรับบุคคลที่มีความต้องการพิเศษไว้ได้แก่ การศึกษาในระบบ การศึกษานอกระบบ และการศึกษาตาม

การจัดการศึกษาสำหรับเด็กที่มีความต้องการพิเศษในประเทศไทยมีการจัดในหลายรูปแบบ อาทิ สारานุกรมไทยสำหรับเยาวชน ได้กล่าวถึงการจัดรูปแบบการให้บริการด้านการศึกษาพิเศษ 9 รูปแบบ (สารานุกรมไทยสำหรับเยาวชน. 2556. ออนไลน์) ดังนี้ รูปแบบที่ ๑ ชั้นเรียนปกติเต็มวัน รูปแบบที่ ๒ ชั้นเรียนปกติกับการให้คำแนะนำปรึกษา รูปแบบที่ ๓ ชั้นเรียนปกติกับบริการครูเดินสอน รูปแบบที่ ๔ ชั้นเรียนปกติกับบริการครูสอนเสริม รูปแบบที่ ๕ ศูนย์วินิจฉัยและวางแผนแก้ไข รูปแบบที่ ๖ การสอนในโรงพยาบาลและที่บ้าน รูปแบบที่ ๗ ชั้นเรียนพิเศษในโรงเรียนปกติ รูปแบบที่ ๘ โรงเรียนพิเศษไปกลับ รูปแบบที่ ๙ โรงเรียนพิเศษประจำ

นอกจากนี้อาจจัดรูปแบบของการจัดการศึกษาพิเศษสำหรับเด็กที่มีความต้องการพิเศษได้ในลักษณะของโรงเรียนศึกษาพิเศษเฉพาะความพิการ การจัดการเรียนร่วม / การจัดการเรียนรวม ศูนย์การศึกษาพิเศษ และการศึกษาตามอัธยาศัย ซึ่งแต่ละรูปแบบมีรายละเอียด

ตอนที่ 2 เด็กที่มีความต้องการพิเศษ

เรื่องที่ 2.1 ความหมาย ประเภท สาเหตุ

เด็กที่มีความต้องการพิเศษเป็นเด็กกลุ่มหนึ่งที่ต้องจัดการศึกษาให้โดยไม่เสียค่าใช้จ่าย พร้อมทั้งได้รับสื่อ เทคโนโลยี สิ่งอำนวยความสะดวก สื่อ บริการ และความช่วยเหลืออื่นใดทางการศึกษา ทั้งนี้จะต้องได้รับการศึกษาที่มีมาตรฐานและประกันคุณภาพการศึกษา

ความหมาย

เด็กที่มีความต้องการพิเศษ หมายถึง เด็กที่ไม่อาจพัฒนาความสามารถได้เท่าที่ควรจากการเรียนการสอนตามปกติ ทั้งนี้เนื่องจากสภาพความบกพร่องหรือความแตกต่างทางร่างกาย สติปัญญา และอารมณ์ และรวมถึงเด็กที่มีความสามารถพิเศษอีกด้วย (ดารณี ศักดิ์ศิริผล. 2546)

ผู้เรียนลักษณะพิเศษ หมายถึง บุคคลที่มีลักษณะแตกต่างจากผู้เรียนปกติทั่วไปทั้งทางด้านร่างกาย สติปัญญา อารมณ์ หรือสังคม ซึ่งในที่นี้หมายถึงผู้เรียนที่มีความสามารถพิเศษและผู้บกพร่องในด้านต่างๆ ซึ่งมีความต้องการจำเป็นพิเศษทางการศึกษาที่จะต้องได้รับความช่วยเหลือด้านหนึ่งด้านใดเพื่อให้สามารถเรียนรู้และปฏิบัติกิจกรรมในชีวิตประจำวันหรือดำรงตนอยู่ในสังคมได้ (จรัสลักษณ์ รัตนาพันธ์. 2555)

คนพิการ หมายถึง บุคคลซึ่งมีข้อจำกัดในการปฏิบัติกิจกรรมในชีวิตประจำวันหรือเข้าไปมีส่วนร่วมทางสังคม เนื่องจากมีความบกพร่องทางการเห็น การได้ยิน การเคลื่อนไหว การสื่อสาร จิตใจ อารมณ์ พฤติกรรม สติปัญญา การเรียนรู้ หรือความบกพร่องอื่นใดประกอบกับมีอุปสรรคในด้านต่างๆ และมีความต้องการจำเป็นพิเศษทางการศึกษาที่จะต้องได้รับความช่วยเหลือด้านหนึ่งด้านใด เพื่อให้สามารถปฏิบัติกิจกรรมในชีวิตประจำวันหรือเข้าไปมีส่วนร่วมทางสังคมได้อย่างบุคคลทั่วไป (สำนักงานคณะกรรมการกฤษฎีกา. 2551)

สรุปเด็กที่มีความต้องการพิเศษ หรือผู้เรียนลักษณะพิเศษ หมายถึง เด็กที่มีความบกพร่องหรือมีความแตกต่างทางร่างกาย สติปัญญา อารมณ์ หรือสังคม รวมถึงเด็กที่มีความสามารถพิเศษ ซึ่งเด็กกลุ่มนี้ไม่อาจพัฒนาความสามารถได้เท่าที่ควรจากการเรียนการสอนตามปกติ ส่วนคนพิการ หมายถึง บุคคลซึ่งมีข้อจำกัดในการปฏิบัติกิจกรรมในชีวิตประจำวันหรือเข้าไปมีส่วนร่วมทางสังคม เนื่องจากมีความบกพร่องในด้านต่างๆ และมีความต้องการจำเป็นที่จะต้องได้รับความช่วยเหลือพิเศษทางการศึกษา ทั้งนี้ไม่รวมบุคคลที่มีความสามารถพิเศษ

ประเภท

เด็กที่มีความต้องการพิเศษมีหลายประเภท แต่ละหน่วยงานอาจจะแบ่งประเภทของความบกพร่องแตกต่างกันตามจุดมุ่งหมายของการให้บริการ เช่น กระทรวงการพัฒนาสังคมและความมั่นคงของมนุษย์ ได้กำหนดประเภทและหลักเกณฑ์ความพิการเพื่อประโยชน์ในการส่งเสริมและพัฒนาคุณภาพชีวิตคนพิการให้มีความเหมาะสมยิ่งขึ้น โดยกำหนดประเภทความพิการไว้ 7 ประเภท (กระทรวงการพัฒนาสังคมและความมั่นคงของมนุษย์. 2555) ดังนี้

1. ความพิการทางการเห็น
2. ความพิการทางการได้ยินหรือสื่อความหมาย
3. ความพิการทางการเคลื่อนไหวหรือทางร่างกาย
4. ความพิการทางจิตใจหรือพฤติกรรม
5. ความพิการทางสติปัญญา
6. ความพิการทางการเรียนรู้
7. ความพิการทางออทิสติก

กระทรวงสาธารณสุข โดยสำนักนโยบายและยุทธศาสตร์ สำนักปลัดกระทรวงสาธารณสุข ร่วมกับศูนย์สิรินธรเพื่อการฟื้นฟูสมรรถภาพทางการแพทย์แห่งชาติ กรมการแพทย์ ดำเนินการพัฒนาและจัดทำคู่มือมาตรฐานกลางประเมินความสามารถตามประเภทความพิการและให้รหัส ICF (International Classification of Functioning Disability and Health) ด้วยการแบ่งประเภทความพิการไว้ 6 ประเภท (กระทรวงสาธารณสุข. 2555) ดังนี้

1. ความพิการทางการเห็น
2. ความพิการทางการได้ยินหรือสื่อความหมาย
3. ความพิการทางการเคลื่อนไหวหรือร่างกาย
4. ความพิการทางจิตใจหรือพฤติกรรม หรือออทิสติก
5. ความพิการทางสติปัญญา
6. ความพิการทางการเรียนรู้

กระทรวงศึกษาธิการได้แบ่งประเภทของความพิการเพื่อการจัดการศึกษาให้เหมาะสมและสอดคล้องกับความต้องการจำเป็นพิเศษ โดยแบ่งประเภทความพิการไว้ 9 ประเภท (กระทรวงศึกษาธิการ. 2552) ดังนี้

1. บุคคลที่มีความบกพร่องทางการเห็น
2. บุคคลที่มีความบกพร่องทางการได้ยิน
3. บุคคลที่มีความบกพร่องทางสติปัญญา
4. บุคคลที่มีความบกพร่องทางร่างกาย หรือการเคลื่อนไหว หรือสุขภาพ
5. บุคคลที่มีความบกพร่องทางการเรียนรู้
6. บุคคลที่มีความบกพร่องทางการพูดและภาษา
7. บุคคลที่มีความบกพร่องทางพฤติกรรมหรืออารมณ์
8. บุคคลออทิสติก
9. บุคคลพิการซ้อน

กระทรวงศึกษาธิการได้กำหนดความหมายของเด็กที่มีความต้องการพิเศษหรือบุคคลที่มีความบกพร่องแต่ละประเภทไว้ดังนี้

1. บุคคลที่มีความบกพร่องทางการเห็น ได้แก่ บุคคลที่สูญเสียการเห็นตั้งแต่ระดับเล็กน้อยจนถึงตาบอดสนิท แบ่งได้เป็น 2 ประเภท คือ

1.1 คนตาบอด หมายถึง บุคคลที่สูญเสียการเห็นมาก จนต้องใช้สื่อสัมผัสและสื่อเสียง หากตรวจวัดความชัดของสายตาค้างดีเมื่อแก้ไขแล้ว อยู่ในระดับ 6 ส่วน 60 (6/60) หรือ 20 ส่วน 200 (20/200) จนถึงไม่สามารถรับรู้เรื่องแสง

1.2 คนเห็นเลือนราง หมายถึง บุคคลที่สูญเสียการเห็น แต่ยังสามารถอ่านอักษรตัวพิมพ์ขยายใหญ่ด้วยอุปกรณ์เครื่องช่วยความพิการ หรือเทคโนโลยีสิ่งอำนวยความสะดวก หากวัดความชัดของสายตาค้างดีเมื่อแก้ไขแล้วอยู่ในระดับ 6 ส่วน 18 (6/18) หรือ 20 ส่วน 70 (20/70)

2. บุคคลที่มีความบกพร่องทางการได้ยิน ได้แก่ บุคคลที่สูญเสียการได้ยินตั้งแต่ระดับหูตึงน้อยจนถึงหูหนวก ซึ่งแบ่งเป็น 2 ประเภท ดังนี้

2.1 คนหูหนวก หมายถึง บุคคลที่สูญเสียการได้ยินมากจนไม่สามารถเข้าใจการพูดผ่านทาง การได้ยินไม่ว่าจะใส่หรือไม่ใส่เครื่องช่วยฟัง ซึ่งโดยทั่วไปหากตรวจการได้ยินจะมีการสูญเสียการได้ยิน 90 เดซิเบลขึ้นไป

2.2 คนหูตึง หมายถึง บุคคลที่มีการได้ยินเหลืออยู่เพียงพอที่จะได้ยินการพูดผ่านทาง การได้ยิน โดยทั่วไปจะใส่เครื่องช่วยฟัง ซึ่งหากตรวจวัดการได้ยินจะมีการสูญเสียการได้ยินน้อยกว่า 90 เดซิเบลลงมาถึง 26 เดซิเบล

3. บุคคลที่มีความบกพร่องทางสติปัญญา ได้แก่ บุคคลที่มีความจำกัดอย่างชัดเจนในการปฏิบัติตน (Functioning) ในปัจจุบัน ซึ่งมีลักษณะเฉพาะคือ ความสามารถทางสติปัญญาต่ำกว่าเกณฑ์เฉลี่ยอย่างมีนัยสำคัญร่วมกับความจำกัดของทักษะการปรับตัวอีกอย่างน้อย 2 ทักษะจาก 10 ทักษะ ได้แก่ การสื่อความหมาย การดูแลตนเอง การดำรงชีวิตภายในบ้าน ทักษะทางสังคม/การมีปฏิสัมพันธ์กับผู้อื่น การรู้จักใช้ทรัพยากรในชุมชน การรู้จักดูแลควบคุมตนเอง การนำความรู้มาใช้ในชีวิตประจำวัน การทำงาน การใช้เวลาว่าง การรักษาสุขภาพอนามัยและความปลอดภัย ทั้งนี้ได้แสดงอาการดังกล่าวก่อนอายุ 18 ปี

4. บุคคลที่มีความบกพร่องทางร่างกาย หรือการเคลื่อนไหว หรือสุขภาพ ซึ่งแบ่งเป็น 2 ประเภท ดังนี้

4.1 บุคคลที่มีความบกพร่องทางร่างกาย หรือการเคลื่อนไหว ได้แก่ บุคคลที่มีอวัยวะไม่สมบูรณ์หรือขาดหายไป กระดูกหรือกล้ามเนื้อผิดปกติ มีอุปสรรคในการเคลื่อนไหว ความบกพร่องดังกล่าวอาจเกิดจากโรคทางระบบประสาท โรคของระบบกล้ามเนื้อและกระดูก การไม่สมประกอบมาแต่กำเนิด อุบัติเหตุและโรคติดต่อ

4.2 บุคคลที่มีความบกพร่องทางสุขภาพ ได้แก่ บุคคลที่มีความเจ็บป่วยเรื้อรังหรือมีโรคประจำตัว ซึ่งจำเป็นต้องได้รับการรักษาอย่างต่อเนื่อง และเป็นอุปสรรคต่อการศึกษา ซึ่งมีผลทำให้เกิดความจำเป็นต้องได้รับการศึกษาพิเศษ

5. บุคคลที่มีความบกพร่องทางการเรียนรู้ ได้แก่ บุคคลที่มีความผิดปกติในการทำงานของสมองบางส่วนที่แสดงถึงความบกพร่องในกระบวนการเรียนรู้ที่อาจเกิดขึ้นเฉพาะความสามารถด้านใดด้านหนึ่งหรือหลายด้าน คือ การอ่าน การเขียน การคิดคำนวณ ซึ่งไม่สามารถเรียนรู้ในด้านที่บกพร่องได้ ทั้งที่มีระดับสติปัญญาปกติ

6. บุคคลที่มีความบกพร่องทางการพูดและภาษา ได้แก่ บุคคลที่มีความบกพร่องในการเปล่งเสียงพูด เช่น เสียงผิดปกติ อัตราความเร็วและจังหวะการพูดผิดปกติ หรือบุคคลที่มีความบกพร่องในเรื่องความเข้าใจหรือการใช้ภาษาพูด การเขียนหรือระบบสัญลักษณ์อื่นที่ใช้ในการติดต่อสื่อสาร ซึ่งอาจเกี่ยวกับรูปแบบ เนื้อหาและหน้าที่ของภาษา

7. บุคคลที่มีความบกพร่องทางพฤติกรรม หรืออารมณ์ ได้แก่ บุคคลที่มีพฤติกรรมเบี่ยงเบนไปจากปกติเป็นอย่างมาก และปัญหาทางพฤติกรรมนั้นเป็นไปอย่างต่อเนื่อง ซึ่งเป็นผลจากความบกพร่องหรือความผิดปกติทางจิตใจหรือสมองในส่วนของการรับรู้ อารมณ์หรือความคิด เช่น โรคจิตเภท โรคซึมเศร้า โรคสมองเสื่อม เป็นต้น

8. บุคคลออทิสติก ได้แก่ บุคคลที่มีความผิดปกติของระบบการทำงานของสมองบางส่วนซึ่งส่งผลต่อความบกพร่องทางพัฒนาการด้านภาษา ด้านสังคมและการปฏิสัมพันธ์ทางสังคม และมีข้อจำกัดด้านพฤติกรรม หรือมีความสนใจจำกัดเฉพาะเรื่องใดเรื่องหนึ่ง โดยความผิดปกตินั้นค้นพบได้ก่อนอายุ 30 เดือน

9. บุคคลพิการซ้อน ได้แก่ บุคคลที่มีสภาพความบกพร่องหรือความพิการมากกว่าหนึ่งประเภทในบุคคลเดียวกัน

การจัดประเภทของความพิการนั้นแต่ละหน่วยงานอาจมีการจัดที่แตกต่างกันตามวัตถุประสงค์ของการให้บริการช่วยเหลือหรือพัฒนาคนพิการ ซึ่งกระทรวงการพัฒนาสังคมและความมั่นคงของมนุษย์ กำหนดไว้ 7 ประเภท กระทรวงสาธารณสุข จัดประเภทคนพิการไว้ 6 ประเภท และกระทรวงศึกษาธิการจัดประเภทของบุคคลพิการหรือบุคคลที่มีความบกพร่องไว้ 9 ประเภท ซึ่งการจัดประเภทของกระทรวงศึกษาธิการนี้เพื่อการพัฒนาการเรียนรู้ของเด็กที่มีความต้องการพิเศษให้เหมาะสม ประเภทความพิการดังกล่าว ได้แก่ บุคคลที่มีความบกพร่องทางการเห็น บุคคลที่มีความบกพร่องทางการได้ยิน บุคคลที่มีความบกพร่องทางสติปัญญา บุคคลที่มีความบกพร่องทางร่างกายหรือการเคลื่อนไหว หรือสุขภาพ บุคคลที่มีความบกพร่องทางการเรียนรู้ บุคคลที่มีความบกพร่องทางการพูดและภาษา บุคคลที่มีความบกพร่องทางพฤติกรรมหรืออารมณ์ บุคคลออทิสติก บุคคลพิการซ้อน

สาเหตุ

คณะกรรมการผู้เชี่ยวชาญองค์การอนามัยโลก (World Health Organization Expert Committee) ได้จำแนกสาเหตุของความพิการทางการแพทย์ (สารานุกรมไทยสำหรับเยาวชน. 2556) ไว้ดังนี้

1. ความพิการแต่กำเนิด อาจมีสาเหตุจากกรรมพันธุ์ เช่น โรคอัมพาตกล้ามเนื้อลีบ ปัญญาอ่อน ตาบอด หูหนวก หรืออาจมีสาเหตุที่ไม่ใช่จากกรรมพันธุ์ เช่น มารดาติดเชื้อหัดเยอรมันในระยะตั้งครรภ์ ๓ เดือนแรก มารดากินยาแก้แพ้ แก้ปวด หรือยาคลายอารมณ์เครียดระหว่างตั้งครรภ์ รวมทั้งสาเหตุที่เกิดจากความผิดปกติต่างๆ ในระหว่างคลอด

2. โรคติดต่อ เช่น โปลิโอ เนื่องจากการติดเชื้อไวรัส เยื่อหุ้มสมองอักเสบจากเชื้อวัณโรคเยื่อสมองอักเสบจากเชื้อไวรัส ปัญญาอ่อนเนื่องจากการติดเชื้อหัดเยอรมันขณะตั้งครรภ์ในระยะ 3 เดือนแรก

3. โรคที่ไม่ติดต่อ เช่น โรคกระดูกผุเป็นหนอง โรคข้ออักเสบ ปวดหลัง กระดูกสันหลังโค้งหรือคด หูหนวก หูตึง ตาบอด เบาหวาน โรคมะเร็ง และโรคลมชัก

4. โรคจิต เช่น โรคประสาทซึมเศร้า โรคประสาทชนิดย้ำคิดย้ำทำ โรคประสาทชนิดโฟเบีย (phobia เป็นความกลัวที่ผิดปกติ)

5. โรคพิษสุราเรื้อรัง และการติดสารเสพติดต่างๆ

6. ภัยอันตรายและการบาดเจ็บ เกิดจากการได้รับอุบัติเหตุต่างๆ เช่น จากการสำลัก ทางบก ทางน้ำ หรือทางอากาศ จากอาวุธที่เป็นอันตราย ยาอันตรายบางชนิด น้ำยาเคมีต่างๆ จากเมล็ดผลไม้บางชนิด หรือของเล่นหลุดเข้าไปในจมูกหรือหลอดลม

7. ภาวะทุพโภชนาการ คือ การขาดสารอาหารที่ทำให้ตาบอด หรือพัฒนาการทางสมองช้า

8. สาเหตุอื่นๆ เช่น ภาวะมลพิษของสิ่งแวดล้อม เช่น การได้รับพิษไอปรอทเรื้อรัง หรือการได้ยินเสียงอึกทักเป็นประจำ การรักษาพยาบาลที่ไม่ถูกวิธี การฆ่าตัวตายแต่ไม่ตาย เป็นต้น

สรุปความพิการเกิดจากหลายสาเหตุ ได้แก่ ความพิการแต่กำเนิด โรคติดต่อ โรคที่ไม่ติดต่อ โรคจิต โรคพิษสุราเรื้อรัง ภัยอันตรายและการบาดเจ็บ ภาวะทุพโภชนาการ และสาเหตุอื่นๆ

สรุป เด็กที่มีความต้องการพิเศษ หรือผู้เรียนลักษณะพิเศษ หมายถึง เด็กที่มีความบกพร่องหรือมีความแตกต่างทางร่างกาย สติปัญญา อารมณ์ หรือสังคม รวมถึงเด็กที่มีความสามารถพิเศษ ซึ่งเด็กกลุ่มนี้ไม่อาจพัฒนาความสามารถได้เท่าที่ควรจากการเรียนการสอนตามปกติ ส่วนคนพิการ หมายถึง บุคคลซึ่งมีข้อจำกัดในการปฏิบัติกิจกรรมในชีวิตประจำวันหรือเข้าไปมีส่วนร่วมทางสังคม เนื่องจากมีความบกพร่องในด้านต่างๆ และมีความต้องการจำเป็นที่จะต้องได้รับความช่วยเหลือพิเศษทางการศึกษา ทั้งนี้ไม่รวมบุคคลที่มีความสามารถพิเศษ

การจัดประเภทของความพิการนั้นแต่ละหน่วยงานอาจมีการจัดที่แตกต่างกันตามวัตถุประสงค์ของการให้บริการช่วยเหลือหรือพัฒนาคนพิการ ซึ่งกระทรวงการพัฒนาสังคมและความมั่นคงของมนุษย์ กำหนดไว้ 7 ประเภท กระทรวงสาธารณสุข จัดประเภทคนพิการไว้ 6 ประเภท และกระทรวงศึกษาธิการจัดประเภทของบุคคลพิการหรือบุคคลที่มีความบกพร่องไว้ 9 ประเภท ซึ่งการจัดประเภทของกระทรวงศึกษาธิการนี้เพื่อการพัฒนาการเรียนรู้ของเด็กที่มีความต้องการพิเศษให้เหมาะสม ประเภทความพิการดังกล่าว ได้แก่ บุคคลที่มีความบกพร่องทางการเห็น บุคคลที่มีความบกพร่องทางการได้ยิน บุคคลที่มีความบกพร่องทางสติปัญญา บุคคลที่มีความบกพร่องทางร่างกาย หรือการเคลื่อนไหว หรือสุขภาพ บุคคลที่มีความบกพร่องทางการเรียนรู้ บุคคลที่มีความบกพร่องทางการพูดและภาษา บุคคลที่มีความบกพร่องทางพฤติกรรมหรืออารมณ์ บุคคลออทิสติก บุคคลพิการซ้อน

ตอนที่ 2 เด็กที่มีความต้องการพิเศษ

เรื่องที่ 2.2 ลักษณะของเด็กที่มีความต้องการพิเศษ

เด็กที่มีความต้องการพิเศษมีหลายประเภทและแต่ละประเภทจะมีลักษณะที่แตกต่างกันไป ทั้งนี้เนื่องมาจากความบกพร่องทางร่างกาย สติปัญญาและอารมณ์ ซึ่งความบกพร่องดังกล่าวส่งผลกระทบต่อการเรียนรู้และการดำรงชีวิต

ลักษณะของเด็กที่มีความต้องการพิเศษ

การรู้ลักษณะของบุคคลที่มีความต้องการพิเศษทั้ง 9 ประเภท จะช่วยให้สามารถจัดการการศึกษาที่เหมาะสมและมีประสิทธิภาพยิ่งขึ้น ลักษณะของบุคคลที่มีความต้องการพิเศษแต่ละประเภทมีรายละเอียดดังนี้

1. บุคคลที่มีความบกพร่องทางการเห็น

ลักษณะของบุคคลที่มีความบกพร่องทางการเห็น มีลักษณะอาการที่สังเกตได้ (วาริถิระจิตร. 2545) ดังนี้

1. มีอาการคันตา น้ำตาไหลอยู่เสมอ หรือมีอาการตาแดงบ่อยๆ
2. มองเห็นไม่ชัดในบางครั้ง มองเห็นภาพซ้อน วิงเวียนศีรษะ
3. เวลามองวัตถุไกลๆ ต้องขยี้ตาหรือทำหน้าย่นขมวดคิ้ว เพ่งตา หรือปิดตาข้างหนึ่ง หรือก้มศีรษะชิดกับงานหรือของที่วางอยู่ตรงหน้า
4. เดินงุ่มง่าม เวลาเดินต้องระมัดระวังหรือเดินช้าๆ โดยกลัวจะชน หรือสะดุดสิ่งใดสิ่งหนึ่งที่ขวางหน้า
5. ตาและกล้ามเนื้อไม่สัมพันธ์กัน มีความยากลำบากในการใส่กระดุม ผูกเชือก รongเท้า อ่านและเขียนหนังสือ
6. มักขยี้ตาหรือกระพริบตาบ่อยๆ
7. มักหลีกเลี่ยงการทำงานที่ต้องใช้สายตา อ่านหนังสือได้ระยะสั้น
8. สายตาสู้แสงสว่างไม่ได้
9. มองเห็นสีผิดไปจากปกติ

2. บุคคลที่มีความบกพร่องทางการได้ยิน

ลักษณะของบุคคลที่มีความบกพร่องทางการเห็น มีลักษณะที่สามารถสังเกตได้ดังนี้ ด้านภาษาและการพูด เช่น ใช้ภาษาไม่ถูกหลักไวยากรณ์ รู้คำศัพท์ต่างๆ ในวงจำกัด ไม่สื่อสารด้วยการพูด พูดไม่ชัด ใช้ภาษาท่าทางหรือภาษามือในการสื่อสาร จ้องมองปากหรือมองหน้าผู้พูด พูดเสียงต่ำหรือเสียงสูงเกินไป ไม่มีปฏิกิริยาต่อเสียงดัง ไม่สามารถปฏิบัติตามคำสั่งได้ เป็นต้น

1. ด้านผลสัมฤทธิ์ทางการเรียน ส่วนใหญ่จะมีผลสัมฤทธิ์ทางการเรียนค่อนข้างต่ำ
2. ด้านการปรับตัว จะมีปัญหาด้านการปรับตัวเข้ากับผู้อื่น หลีกเลี่ยงการปฏิสัมพันธ์กับบุคคลที่มีการได้ยินปกติ

3. บุคคลที่มีความบกพร่องทางสติปัญญา

ลักษณะของบุคคลที่มีความบกพร่องทางสติปัญญา มีลักษณะหรือพฤติกรรมที่แสดงออกที่สามารถสังเกตได้ เช่น พัฒนาการล่าช้าเมื่อเทียบกับเด็กในวัยเดียวกัน มีช่วงความสนใจสั้น มีความล่าช้าในการเรียนวิชาต่างๆ มีผลการเรียนต่ำเกือบทุกวิชา ความจำไม่ดี ลืมง่าย จำสิ่งต่างๆ ได้ในระยะเวลาสั้นๆ เป็นต้น

4. บุคคลที่มีความบกพร่องทางร่างกาย หรือการเคลื่อนไหว หรือสุขภาพ

ลักษณะของบุคคลที่มีความบกพร่องทางร่างกาย หรือการเคลื่อนไหว หรือสุขภาพ แบ่งเป็นลักษณะความบกพร่องทางร่างกาย ลักษณะความบกพร่องทางการเคลื่อนไหว และลักษณะความบกพร่องทางสุขภาพ (สำนักงานส่งเสริมและพัฒนาคุณภาพชีวิตคนพิการแห่งชาติ. 2553) ซึ่งมีรายละเอียดดังนี้

ลักษณะความบกพร่องทางร่างกาย ที่เป็นการบกพร่องจากระบบกล้ามเนื้อและโครงสร้างกระดูกมีลักษณะดังนี้

1. รูปลักษณ์ภายนอกที่เห็นชัดเจน เช่น คนแคระที่มีขนาดลำตัวสั้นมากจนมีผลต่อการเข้าไปมีส่วนร่วมทางสังคม

2. ใบหน้า หรือศีรษะที่ผิดปกติ เช่น หู ตา จมูก ปาก ที่ผิดปกติ ผิดตำแหน่ง ผิดขนาด อาจจะมาจากการอุบัติเหตุ ไฟไหม้ หรือโดนสารพิษ เช่น น้ำกรด มีผลกระทบต่อภาพลักษณ์ภายนอกอย่างรุนแรง

3. คอ หลัง ลำตัว ผิดปกติหรือผิดปกติ เช่น กรณีหลังคดหรือผิดปกติอย่างรุนแรงที่เห็นเด่นชัดเมื่อดูด้วยตาเปล่า มีผลกระทบต่อภาพลักษณ์ภายนอกอย่างรุนแรง (กรณีนี้ต้องมีการตรวจประเมินว่าไม่สามารถจะทำการรักษาโดยการผ่าตัดได้แล้วหรือผู้ป่วยไม่ยินยอมผ่าตัด)

ลักษณะความบกพร่องทางการเคลื่อนไหว เป็นความบกพร่องที่เกี่ยวกับการเคลื่อนไหวที่สั่งการโดยสมองและระบบประสาทส่วนกลางมีลักษณะดังนี้

1. แขนหรือขาอ่อนแรงจากสาเหตุต่างๆ เช่น อัมพาตจากหลอดเลือดสมอง อุบัติเหตุทางสมองและไขสันหลัง มะเร็ง โรคติดเชื้อที่สมองหรือไขสันหลัง ภาวะผิดปกติทางสมองหรือไขสันหลังตั้งแต่กำเนิด

2. แขน ขา ขาดจากสาเหตุต่างๆ เช่น เบาหวาน อุบัติเหตุ มะเร็ง แขนขาขาดหายตั้งแต่กำเนิด

3. โรคข้อ หรือกลุ่มอาการปวด เช่น รูมาตอยด์ ข้อเข่าเสื่อม

4. ภาวะเจ็บป่วยเรื้อรัง เหนื่อยง่าย จนมีผลกระทบต่อการศึกษาปฏิบัติกิจกรรมในชีวิตประจำวัน เช่น โรคหัวใจ โรคไตวาย โรคปอด

ลักษณะความบกพร่องทางสุขภาพ เป็นกลุ่มอาการต่างๆ ที่เกิดจากภาวะเจ็บป่วยและโรคประจำตัว เช่น โรคลมชัก เป็นลักษณะอาการที่เกิดขึ้นเนื่องจากความผิดปกติของระบบสมองที่พบบ่อยได้แก่ ลมบ้าหมู โรคระบบทางเดินหายใจ เช่น หอบ หืด วัณโรค โรคเบาหวาน โรคหัวใจ โรคมะเร็ง เป็นต้น

5. บุคคลที่มีความบกพร่องทางการเรียนรู้

ลักษณะของบุคคลที่มีความบกพร่องทางการเรียนรู้ไม่สามารถมองเห็นจากลักษณะภายนอกที่เป็นทางกายภาพได้ แต่อาจจะสังเกตพฤติกรรมและปัญหาต่างๆ (ดารณี ศักดิ์ศิริผล. 2556; ศรียา นิยมธรรม. 2546) ดังนี้

ลักษณะของความบกพร่องทางการเรียนรู้ที่สำคัญมี 4 ด้านใหญ่ๆ ได้แก่ ความบกพร่องด้านพุทธิพิสัย หรือการรู้คิด (Cognitive) เช่น การคิดและการแก้ปัญหา ด้านภาษา (Language) ได้แก่ การฟัง การพูด การอ่าน และการเขียน ด้านกลไกการเคลื่อนไหว (Motor) เช่น การประสานงานของอวัยวะต่างๆ ของร่างกาย จะแสดงให้เห็นในเรื่องของการวาดภาพ การเดินการวิ่ง การกระโดด หรือการทรงตัว และด้านสังคม (Social) เช่น การปฏิสัมพันธ์กับผู้อื่น การเห็นคุณค่าในตนเอง เป็นต้น

นอกจากนี้ยังสามารถสังเกตลักษณะความบกพร่องด้านการอ่าน เช่น มีความยากลำบากในการจำตัวอักษร สระ วรรณยุกต์ การเชื่อมโยงเสียงกับตัวอักษร สระ วรรณยุกต์ อ่านเนื้อเรื่องแล้วไม่สามารถจับใจความสำคัญของเรื่องที่อ่านได้ เป็นต้น ความบกพร่องด้านการเขียน เช่น เขียนช้า มีความสับสนในการเขียน การเขียนไม่ต่อเนื่อง ลายมือไม่ดีอ่านยาก เขียนตกหล่น มีปัญหาการเขียนสะกดคำ เป็นต้น ด้านการคิดคำนวณ เช่น จำตัวเลขไม่ได้ ไม่รู้ค่าของตัวเลข เรียงลำดับจำนวนน้อยไปมากหรือมากไปน้อยไม่ได้ มีปัญหาในการจำแนกตัวเลขที่คล้ายคลึงกัน เช่น 6 กับ 9 1 กับ 7 วิเคราะห์โจทย์ปัญหาไม่ได้ เป็นต้น ส่วนความบกพร่องที่ไม่เกี่ยวกับภาษา เช่น มีปัญหาเกี่ยวกับการสื่อสารด้วยอวัจนภาษา เช่น ภาษาท่าทาง การแสดงออกทางสีหน้าและระดับเสียงสูงต่ำ มีปัญหาด้านทักษะทางสังคม เช่น ความยากลำบากในการปฏิสัมพันธ์ และผูกมิตรกับเพื่อน เป็นต้น

6. บุคคลที่มีความบกพร่องทางการพูดและภาษา

ลักษณะของบุคคลที่มีความบกพร่องทางการพูดและภาษา มีลักษณะที่สังเกตได้ ดังนี้

1. ความบกพร่องทางการพูด เช่น มีพัฒนาการทางการพูดล่าช้า มีอาการเกร็งในขณะพูด พูดไม่ต่อเนื่อง เสียงแหบ เบา ระดับเสียงสูงหรือต่ำมากกว่าปกติ พูดระดับเสียงเดียวตลอด พูดเร็วหรือช้าเกินไป พูดไม่ถูกต้องตามหลักไวยากรณ์ เป็นต้น

2. ความบกพร่องทางภาษา เช่น พัฒนาการทางภาษาช้ากว่าวัย มีความยากลำบากในการใช้ภาษา มีความผิดปกติในการใช้ไวยากรณ์ โครงสร้างของประโยค เป็นต้น

7. บุคคลที่มีความบกพร่องทางพฤติกรรมหรืออารมณ์

ลักษณะของบุคคลที่มีความบกพร่องทางพฤติกรรมหรืออารมณ์ สามารถสังเกตพฤติกรรมที่แสดงออก เช่น มีปัญหาในการเรียน แสดงออกทางอารมณ์และพฤติกรรมที่ไม่เหมาะสม มักแยกตัวอยู่ตามลำพัง ฝ่าฝืนกฎระเบียบ ทะเลาะวิวาท ก้าวร้าว ขาดความสุข มีภาวะซึมเศร้า เป็นต้น

8. บุคคลออทิสติก

ลักษณะของบุคคลออทิสติก จะแสดงให้เห็นพฤติกรรมที่ผิดปกติไปจากบุคคลในวัยเดียวกัน ซึ่งสามารถสังเกตพฤติกรรมได้ เช่น ไม่สบตา การแยกตัวอยู่ตามลำพัง อยู่ในโลกของตัวเอง ไม่พูด หรือพูดซ้ำๆ หรือไม่สามารถสนทนาโต้ตอบกับผู้อื่นได้อย่างเหมาะสม มีพฤติกรรมซ้ำๆ มีความ

สนใจอย่างใดอย่างหนึ่งโดยเฉพาะที่ผิดปกติอย่างชัดเจน ไม่สามารถยืดหยุ่นในการปฏิบัติกิจวัตรประจำวัน มีปัญหาในการเล่นบทบาทสมมติหรือการจินตนาการ เป็นต้น

9. บุคคลพิการซ้อน

ลักษณะของบุคคลพิการซ้อนขึ้นอยู่กับความบกพร่องและระดับความรุนแรงของความบกพร่องของแต่ละบุคคล เช่น คนที่หูหนวกและตาบอด จะมีความยากลำบากในการเรียนรู้ การสื่อสาร การช่วยเหลือตนเอง เป็นต้น

สรุป

เด็กที่มีความต้องการพิเศษแต่ละประเภทจะมีลักษณะที่แตกต่างกันไป ลักษณะที่ต่างต่างดังกล่าวเนื่องมาจากความบกพร่องทางร่างกาย สติปัญญาและอารมณ์ ลักษณะของบุคคลที่มีความต้องการพิเศษทั้ง 9 ประเภท ได้แก่ บุคคลที่มีความบกพร่องทางการเห็น บุคคลที่มีความบกพร่องทางการได้ยิน บุคคลที่มีความบกพร่องทางสติปัญญา บุคคลที่มีความบกพร่องทางร่างกาย หรือการเคลื่อนไหว หรือสุขภาพ บุคคลที่มีความบกพร่องทางการเรียนรู้ บุคคลที่มีความบกพร่องทางการพูดและภาษา บุคคลที่มีความบกพร่องทางพฤติกรรมหรืออารมณ์ บุคคลออทิสติก และบุคคลพิการซ้อน ซึ่งแต่ละประเภทจะมีพฤติกรรมที่สามารถสังเกตได้จากลักษณะอาการหรือการแสดงออกที่ต่างกันไป สามารถสังเกตได้จากลักษณะทางกายภาพและการแสดงออกทางพฤติกรรม ซึ่งจะมีลักษณะแตกต่างไปจากบุคคลปกติ

ตอนที่ 3 การคัดกรองและวินิจฉัยเด็กที่มีความต้องการพิเศษ

เรื่องที่ 3.1 ความหมาย ความสำคัญ รูปแบบ

การคัดกรองหรือคัดแยก (Screening) และการวินิจฉัย (Diagnosis) เป็นกระบวนการหนึ่งที่มีความสำคัญ ซึ่งการคัดกรองและวินิจฉัยมีเป้าหมายเพื่อรับการรับบริการทางการศึกษาที่เหมาะสม (ศรียา นิยมธรรม. 2542)

ความหมาย

การคัดกรอง หมายถึง วิธีการคัดบุคคลที่มีลักษณะบางประการแยกจากกลุ่มประชากร จัดเป็นการค้นหาอย่างหยาบๆ ว่าใครมีที่ท่าว่าจะมีความผิดปกติอะไร หรือมีอัตราเสี่ยงสูงต่อการจะมีความผิดปกติ

การวินิจฉัย หมายถึง เป็นการตรวจสอบข้อสงสัยว่าเป็นจริงหรือไม่ มีปัญหาอะไร ทำไม เพื่อกำหนดว่าใครควรได้รับการช่วยเหลืออย่างไร จากใคร และต้องการผู้เชี่ยวชาญพิเศษด้านใดหรือไม่

ความสำคัญ

การคัดกรองมีจุดมุ่งหมายที่สำคัญ คือ เพื่อเก็บรวบรวมข้อมูลเกี่ยวกับเด็กเพื่อการให้บริการที่เหมาะสมและเป็นประโยชน์กับเด็ก และเพื่อการวางแผนในการช่วยเหลือเด็ก ซึ่งข้อมูลที่ได้จากผลการประเมินจะทำให้ทราบเกี่ยวกับจุดแข็ง จุดอ่อนหรือข้อบกพร่อง และจำนวนเด็กที่มีความต้องการพิเศษที่ต้องการการช่วยเหลืออีกด้วย ส่วนการวินิจฉัยจะทำให้ทราบว่า ปัญหานั้นรุนแรงหรือไม่ สาเหตุคืออะไร และต้องการความช่วยเหลือพิเศษอะไร อย่างไร

รูปแบบ

การคัดกรองหรือการคัดแยกเด็กที่มีความต้องการพิเศษสามารถแบ่งได้เป็น 2 ลักษณะ คือ การคัดแยกอย่างไม่เป็นทางการ และการคัดแยกอย่างเป็นทางการ (ผดุง อารยะวิญญู. 2542)

การคัดแยกอย่างไม่เป็นทางการ (Informal Identification) เป็นการคัดแยกโดยไม่ใช้แบบทดสอบมาตรฐาน ผู้คัดกรองอาจใช้วิธีการสังเกตพฤติกรรมของเด็กอย่างเป็นระบบ โดยมีผู้สังเกตประมาณ 2-3 คน ผู้คัดกรองลงมติร่วมกันว่าเด็กที่สังเกตมีปัญหาหรือความบกพร่องอะไรบ้าง ข้อมูลที่ได้สามารถนำมาใช้ประกอบการตัดสินใจคัดแยกประเภทเด็กได้เป็นอย่างดี อีกวิธีหนึ่งที่โรงเรียนหลายแห่งใช้ได้ผลมาแล้ว คือ การบันทึกพฤติกรรมทางการเรียนของเด็กว่าเด็กมีปัญหาในการเรียนอย่างไรบ้าง ซึ่งวิธีการคัดกรองอย่างไม่เป็นทางการมี 2 วิธี คือ

1. การสังเกตพฤติกรรมของเด็ก ผู้คัดกรองอาจประเมินผลเด็กเพื่อการคัดกรองเด็กที่มีปัญหาทางพฤติกรรม โดยการสังเกตพฤติกรรมด้านการเรียนและพฤติกรรมทั่วไป

2. การบันทึกพฤติกรรมในการเรียนของเด็ก ครูผู้สอนจะเข้าใจปัญหาในการเรียนของเด็กได้เป็นอย่างดี โดยเฉพาะอย่างยิ่งหากครูผู้สอนเป็นคนที่มักสังเกตเห็นว่าเด็กในชั้นเรียน

ของตน มีปัญหาในการเรียนอย่างไรบ้าง เด็กทำตามคำสั่งของครูได้หรือไม่ หากทำได้เด็กทำได้มากน้อยเพียงใด หากทำไม่ได้เด็กแสดงพฤติกรรมอย่างไร

ผู้ที่ทำหน้าที่สังเกตพฤติกรรมในการเรียนอาจเป็นครูประจำชั้น ครูประจำวิชาต่างๆ เช่น วิชาภาษาไทย คณิตศาสตร์ ประวัติศาสตร์ เป็นต้น ข้อมูลที่เกี่ยวกับปัญหาของเด็กในการเรียนรวบรวมมาจากครู 2-3 คน เพื่อให้เห็นปัญหาชัดเจน โรงเรียนอาจกำหนดแบบฟอร์มขึ้นเพื่อใช้ในการบันทึกปัญหาในการเรียนของเด็ก เช่น ใช้บันทึกพฤติกรรมที่เป็นปัญหาของเด็กในการเรียน ซึ่งแบบฟอร์มจะมีรายละเอียดให้ครูผู้สอนบันทึกเกี่ยวกับปัญหาที่เด็กเผชิญอยู่ในห้องเรียน ครูพยายามแก้ปัญหาอย่างไร ได้ผลหรือไม่เพียงใด ปัญหาเกิดขึ้นในสถานการณ์เช่นใด ครูใช้วิธีการวัดผลประเมินผลในลักษณะใด ได้ผลหรือไม่

การคัดแยกอย่างเป็นทางการ (Formal Identification) เป็นการคัดกรองเด็กโดยใช้แบบทดสอบ ซึ่งส่วนมากเป็นแบบทดสอบมาตรฐานหรือแบบคัดกรองที่มีคุณภาพเชื่อถือได้ ผู้คัดกรองจะต้องมีความรู้ความเข้าใจ ความเชี่ยวชาญหรือความชำนาญในการใช้เครื่องมือ ซึ่งเครื่องมือที่ใช้ในการคัดกรองแต่ละชุดจะมีลักษณะที่แตกต่างกัน

สรุป

การคัดกรอง หมายถึง วิธีการคัดบุคคลที่มีลักษณะบางประการแยกจากกลุ่มประชากร จัดเป็นการค้นหอย่างหยาบๆ ว่าใครมีที่ท่าว่าจะมีความผิดปกติอะไร หรือมีอัตราเสี่ยงสูงต่อการจะมีความผิดปกติ

การวินิจฉัย หมายถึง เป็นการตรวจสอบข้อสงสัยว่าเป็นจริงหรือไม่ มีปัญหาอะไร ทำอะไรเพื่อกำหนดว่าใครควรได้รับการช่วยเหลืออย่างไร จากใคร และต้องการผู้เชี่ยวชาญพิเศษด้านใดหรือไม่

การคัดกรองมีจุดมุ่งหมายเพื่อเก็บรวบรวมข้อมูลเกี่ยวกับเด็กเพื่อการให้บริการที่เหมาะสมและเป็นประโยชน์กับเด็ก และเพื่อการวางแผนในการช่วยเหลือเด็ก ซึ่งข้อมูลที่ได้จากผลการประเมินจะทำให้ทราบเกี่ยวกับจุดแข็ง จุดอ่อนหรือข้อบกพร่อง และจำนวนเด็กที่มีความต้องการพิเศษที่ต้องการความช่วยเหลือ ส่วนการวินิจฉัยจะทำให้ทราบว่า ปัญหานั้นรุนแรงหรือไม่ สาเหตุคืออะไร และต้องการความช่วยเหลือพิเศษอะไร อย่างไร

การคัดกรองหรือการคัดแยกเด็กที่มีความต้องการพิเศษสามารถแบ่งได้เป็น 2 ลักษณะ คือ การคัดแยกอย่างไม่เป็นทางการ และการคัดแยกอย่างเป็นทางการ ซึ่งวิธีการคัดกรองอย่างไม่เป็นทางการมี 2 วิธี คือ การสังเกตพฤติกรรมของเด็ก และการบันทึกพฤติกรรมในการเรียนของเด็ก

ตอนที่ 3 การคัดกรองและวินิจฉัยเด็กที่มีความต้องการพิเศษ

เรื่องที่ 3.2 กระบวนการคัดกรอง

การคัดกรองเด็กที่มีความต้องการพิเศษต้องอาศัยการทำงานร่วมกัน ทั้งผู้ปกครอง ครู และผู้ที่เกี่ยวข้อง เพื่อการเก็บรวบรวมข้อมูลที่เกี่ยวข้องกับเด็กให้มากที่สุด และดำเนินการตามขั้นตอน โดยเด็กจะได้รับการประเมินเบื้องต้น เพื่อค้นหาความบกพร่อง การคัดกรองจะใช้ระยะเวลาสั้นๆ เครื่องมือที่ใช้มีราคาไม่แพง ผู้ที่ผ่านการอบรมสามารถใช้เครื่องมือในการคัดกรองได้

กระบวนการคัดกรอง

เกณฑ์การตัดสินใจจะใช้อิงกลุ่ม การดำเนินการมีขั้นตอนดังนี้

1. สังเกตพฤติกรรมของเด็กอย่างใกล้ชิด หากพบว่าเด็กคนใดมีพฤติกรรมแตกต่างจากเด็กปกติ ผู้สังเกตบันทึกพฤติกรรมของเด็ก
2. เลือกเครื่องมือที่ใช้ในการประเมิน เช่น แบบคัดกรองเด็กที่มีความต้องการพิเศษประเภทต่างๆ 9 ประเภท ของกระทรวงศึกษาธิการ ซึ่งเป็นแบบคัดกรองอย่างคร่าวๆ ประเมินว่าเด็กคนใดมีพฤติกรรมที่อาจจะเป็นเด็กที่มีความต้องการพิเศษในแต่ละประเภท
3. ประเมินโดยใช้แบบคัดกรองที่ละเอียดมากขึ้น อาจเป็นเครื่องมือที่เป็นมาตรฐาน ที่มีรายละเอียดของการประเมิน มีเกณฑ์การตัดสินใจ
4. ส่งต่อผู้เชี่ยวชาญเฉพาะทาง เด็กที่ได้รับการตัดสินใจว่าเสี่ยงต่อการเป็นเด็กที่มีความต้องการพิเศษ ผู้ดำเนินการทดสอบอาจส่งต่อเด็กเพื่อให้ผู้เชี่ยวชาญเฉพาะทางวินิจฉัยต่อไป

นอกจากนี้ กิ่งสร เกาะประเสริฐ ได้เสนอขั้นตอนการประเมินผู้เรียนลักษณะพิเศษ ซึ่งมีหลายขั้นตอนเพื่อให้บริการที่เป็นระบบ การประเมินที่ดีจะเป็นการให้บริการการศึกษาพิเศษที่ดีด้วย (กิ่งสร เกาะประเสริฐ, 2555) ซึ่งขั้นตอนการประเมินมีรายละเอียดดังนี้

ขั้นที่ 1 ขั้นก่อนการส่งต่อ (Pre-referral) ในขั้นนี้เมื่อครูประจำชั้นหรือประจำวิชาทราบปัญหาของเด็ก จึงได้พยายามให้การช่วยเหลือเบื้องต้นในชั้นเรียนปกติ ในขั้นนี้จะมีการปรับสภาพแวดล้อมและวิธีสอน ประชุมผู้ปกครอง เพื่อการช่วยเหลือขั้นต้น ถ้าหากไม่ได้ผล จึงส่งต่อขั้นต่อไป

ขั้นที่ 2 ขั้นคัดกรองหรือคัดแยก (Screening) เด็กจะได้รับการประเมินขั้นต้น เพื่อหาความบกพร่องเบื้องต้น โดยบุคลากรของโรงเรียนที่ผ่านการอบรมการใช้เครื่องมือคัดกรองต่างๆ ถ้าพบความต้องการพิเศษใดๆ จะต้องส่งต่อเพื่อการประเมินละเอียด ที่สามารถระบุได้ว่าเด็กเป็นผู้ที่สมควรได้รับบริการการศึกษาพิเศษ

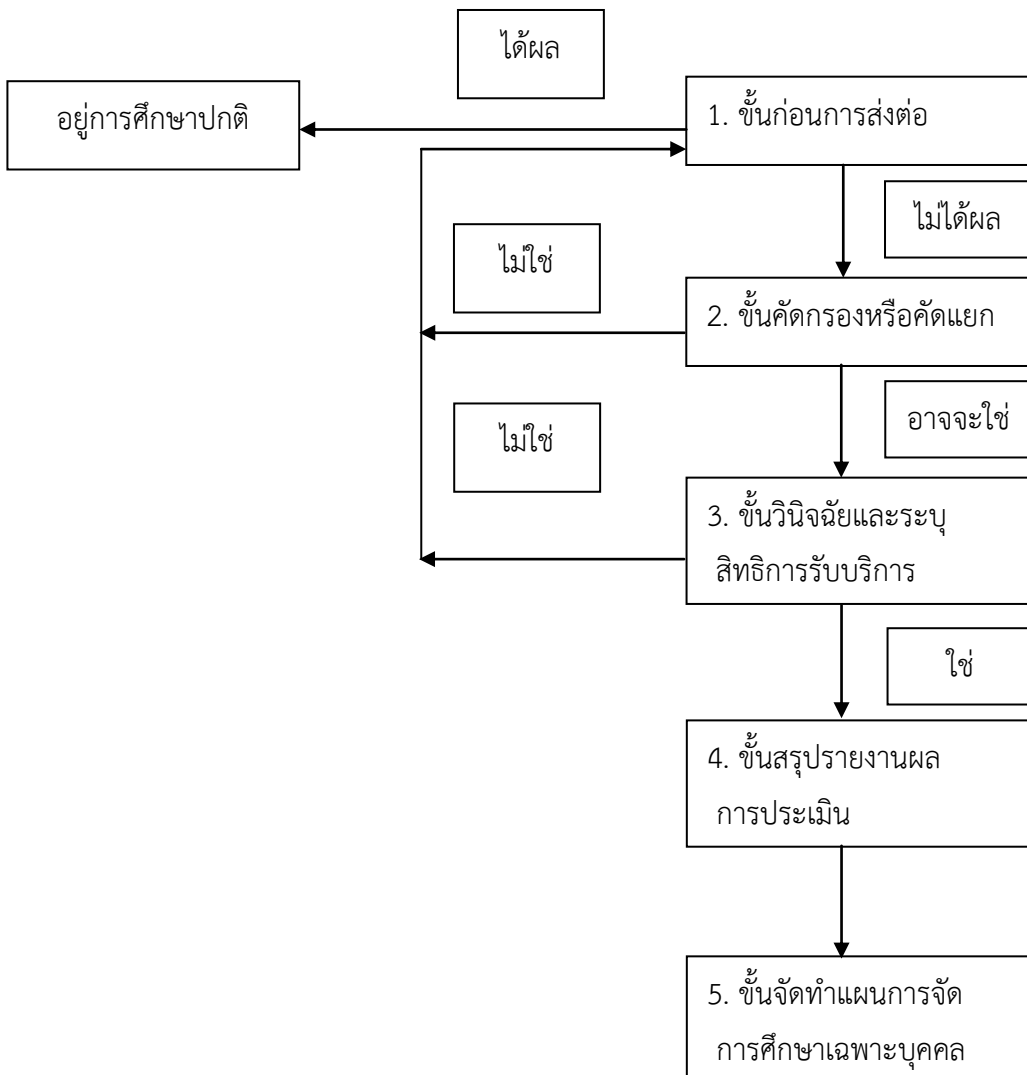
ขั้นที่ 3 ขั้นวินิจฉัยและระบุสิทธิการรับบริการการศึกษาพิเศษและบริการที่เกี่ยวข้อง

(Diagnosis and Eligibility for Service) ครูจะเป็นผู้รายงานข้อมูลจากการคัดกรองเบื้องต้น และ ส่งต่อไปยังแพทย์ เพื่อให้แพทย์เป็นผู้วินิจฉัย เมื่อแพทย์วินิจฉัยแล้วว่าเป็นเด็กที่มีความต้องการพิเศษ เด็กจะได้รับสิทธิในการรับบริการต่างๆ ตามที่กฎหมายกำหนด

ขั้นที่ 4 เขียนสรุปรายงานผลการประเมิน (Writing a Professional Report) เมื่อรวบรวมผลการประเมินได้แล้ว ทำการเขียนรายงาน ซึ่งรายงานนี้จะเป็นหลักฐานส่วนหนึ่งของเอกสารในการตัดสินใจเกี่ยวกับสิทธิในการได้รับบริการของเด็ก

ขั้นที่ 5 ขั้นจัดทำแผนการจัดการศึกษาเฉพาะบุคคล (IEP Development) ขั้นตอนสุดท้ายคือการประเมินอย่างละเอียด เพื่อวางแผนการศึกษาเฉพาะบุคคล ซึ่งจะมีการจัดตั้งคณะกรรมการในการร่วมกันจัดทำและพิจารณาแผนการจัดการศึกษาเฉพาะบุคคล

สรุปขั้นตอนการประเมินผู้เรียนลักษณะพิเศษ มี 5 ขั้นตอน คือ ขั้นก่อนการส่งต่อ ขั้นคัดกรองหรือคัดแยก ขั้นวินิจฉัยและระบุสิทธิการรับบริการการศึกษาพิเศษและบริการที่เกี่ยวข้อง เขียนสรุปรายงานผลการประเมิน และขั้นจัดทำแผนการจัดการศึกษาเฉพาะบุคคล ดังภาพประกอบ



ภาพประกอบ ขั้นตอนการประเมินผู้เรียนลักษณะพิเศษ

สรุป

กระบวนการคัดกรองเด็กที่มีความต้องการพิเศษจะใช้ระยะเวลาสั้นๆ เครื่องมือที่ใช้มีราคาไม่แพง ผู้ที่ผ่านการอบรมสามารถใช้เครื่องมือในการคัดกรองได้ ส่วนใหญ่เกณฑ์การตัดสินจะใช้แบบอิงกลุ่ม ซึ่งการคัดกรองจะต้องอาศัยการทำงานร่วมกัน ทั้งผู้ปกครอง ครู และผู้ที่เกี่ยวข้อง เพื่อการเก็บรวบรวมข้อมูลที่เกี่ยวข้องกับเด็กให้มากที่สุด โดยเด็กจะได้รับการประเมินเบื้องต้นเพื่อค้นหาความบกพร่อง การดำเนินการคัดกรองมีขั้นตอนดังนี้ 1) สังเกตพฤติกรรมของเด็กอย่างใกล้ชิด 2) เลือกเครื่องมือที่ใช้ในการประเมิน 3) ประเมินโดยใช้แบบคัดกรองที่ละเอียดมากขึ้น 4) ส่งต่อผู้เชี่ยวชาญเฉพาะทาง

นอกจากนี้ขั้นตอนการประเมินผู้เรียนลักษณะพิเศษ มี 5 ขั้นตอน คือ ขั้นตอนการส่งต่อขั้นคัดกรองหรือคัดแยก ขั้นวินิจฉัยและระบุสิทธิการรับบริการการศึกษาพิเศษและบริการที่เกี่ยวข้อง เขียนสรุปรายงานผลการประเมิน และขั้นจัดทำแผนการจัดการศึกษาเฉพาะบุคคล

ตอนที่ 3 การคัดกรองและวินิจฉัยเด็กที่มีความต้องการพิเศษ

เรื่องที่ 3.3 เครื่องมือที่ใช้ในการคัดกรอง

การคัดกรองเด็กที่มีความต้องการพิเศษแต่ละประเภทจะใช้วิธีการ และเครื่องมือที่ใช้ในการคัดกรองแตกต่างกัน ซึ่งเครื่องมือที่ใช้ในการคัดกรองมีทั้งในลักษณะของแบบประเมิน หรือแบบตรวจสอบรายการ ที่ผู้คัดกรองจะเป็นผู้ดำเนินการกรอกข้อมูลจากการสัมภาษณ์ผู้ปกครอง หรือ ผู้ใกล้ชิด และเป็นเครื่องมือที่มีอุปกรณ์ที่ใช้ในการทดสอบ

เครื่องมือที่ใช้ในการคัดกรอง

แบบคัดกรองที่ครูผู้สอนนิยมใช้ในประเทศไทย มีรายละเอียดดังนี้

1. แบบคัดกรองเด็กที่มีความต้องการพิเศษของกระทรวงศึกษาธิการ ซึ่งใช้คัดกรองเด็กที่มีความต้องการพิเศษ โดยผู้ประเมินเป็นผู้สังเกตพฤติกรรมของผู้เรียนอย่างละเอียด แบบคัดแยกดังกล่าว ได้แก่

- 1) แบบคัดแยกบุคคลที่มีความบกพร่องทางการมองเห็น
- 2) แบบคัดแยกบุคคลที่มีความบกพร่องทางการได้ยิน
- 3) แบบคัดแยกบุคคลที่มีความบกพร่องทางด้านสติปัญญา
- 4) แบบคัดแยกบุคคลที่มีความบกพร่องทางร่างกาย และสุขภาพ
- 5) แบบคัดแยกบุคคลที่มีความบกพร่องทางการเรียนรู้
- 6) แบบคัดแยกบุคคลที่มีความบกพร่องทางการพูดและภาษา
- 7) แบบคัดแยกบุคคลที่มีปัญหาทางพฤติกรรมหรืออารมณ์
- 8) แบบคัดแยกบุคคลออทิสติก

2. แบบคัดกรองเด็กที่อยู่ในภาวะเสี่ยงต่อการมีความบกพร่องทางการเรียนรู้ ซึ่งใช้คัดกรองเด็กระดับปฐมวัย อายุ 3 – 5 ปี ประเมินโดยครูผู้สอนหรือผู้ที่ใกล้ชิดเด็ก โดยสังเกตพฤติกรรม 5 ด้าน ได้แก่ ด้านภาษา ด้านการเคลื่อนไหว ด้านการคิด ด้านความสนใจ และด้านพฤติกรรมทางสังคม หากพบว่าเด็กคนใดมีพฤติกรรมตั้งแต่ 2 พฤติกรรมขึ้นไปในทุกๆแต่ละด้านจะเป็นข้อบ่งชี้ว่าเด็กอาจมีภาวะ “เสี่ยง” ต่อการมีความบกพร่องทางการเรียนรู้ (ดารณี ศักดิ์ศิริผล. 2556)

3. แบบคัดกรองเด็กที่มีปัญหาทางการเรียนรู้ เป็นแบบคัดกรองที่ศรียา นิยมธรรม ได้พัฒนาแบบคัดกรองนี้โดยปรับปรุงมาจากเครื่องมือของแมคคาร์ตี (McCarty Screening Test) ใช้สำหรับเด็กที่มีอายุระหว่าง 4 - 6 1/2 ปี เป็นการทดสอบรายบุคคล มีค่าความเชื่อมั่นอยู่ระหว่าง .63 - .85 และมีค่าความเที่ยงตรงเชิงเนื้อหา เชิงโครงสร้าง และมีความเที่ยงตรงจำแนก ตลอดจนความเที่ยงตรงตามเกณฑ์เปรียบเทียบในระดับเปอร์เซ็นต์ไทล์ที่ 10, 20 และ 30 ของแต่ละช่วงอายุ โดยคำนึงถึงคะแนน ที่ได้ทดสอบได้ในแต่ละหมวดของแบบทดสอบ และจำนวนหมวดที่เด็กสอบไม่ผ่านซึ่งใช้เป็นเกณฑ์ในการพิจารณาว่า เด็กอยู่ในภาวะ “เสี่ยง” ที่จะเป็นเด็กที่มีปัญหาทางการเรียนรู้ หรือไม่ เครื่องมือนี้ใช้ทดสอบความสามารถของเด็กใน 6 ด้าน คือ การรู้จักซ้าย – ขวา การจำคำ การวาดรูปทรง การจำตัวเลข การจัดหมวดหมู่ และการใช้ขา

4. แบบสำรวจปัญหาการเรียนรู้เฉพาะด้าน (ปรด) เป็นแบบสำรวจปัญหาในการเรียนรู้ของเด็ก 3 ด้าน คือด้านการอ่าน ด้านการเขียนและการสะกดคำ และด้านการคิดคำนวณ ประเมินโดยครูผู้สอนซึ่งจะต้องรู้จักเด็กเป็นอย่างดี ทำหน้าที่สอนเด็กมาแล้วเป็นเวลาไม่ต่ำกว่า 3 เดือน ซึ่งแบบสำรวจจะแบ่งระดับความรุนแรงของปัญหาเป็น 5 ระดับ ได้แก่ มากที่สุด/รุนแรงที่สุด มาก ปานกลาง ค่อนข้างน้อย น้อยที่สุด หลังจากนั้นรวมคะแนนแล้วนำไปเปรียบเทียบกับเกณฑ์ (ผดุง อารยะวิญญู. 2544)

5. แบบคัดกรองนักเรียนที่มีภาวะสมาธิสั้น บกพร่องทางการเรียนรู้ และออทิสซึม (KUS-SI Rating Scales) เป็นแบบคัดกรองนักเรียนที่มีภาวะสมาธิสั้น บกพร่องทางการเรียนรู้ และออทิสซึม ประเมินและแปลผลคะแนนโดย ครู อาจารย์ บุคลากรทางการศึกษา หรือนักจิตวิทยาที่ได้รับการฝึกอบรมการใช้แบบคัดกรองจากผู้เชี่ยวชาญ แบบคัดกรองนี้ใช้คัดกรองนักเรียนตั้งแต่ชั้นประถมศึกษาปีที่ 1 - 6 อายุระหว่าง 6 - 13 ปี 11 เดือน โดยแบ่งเป็น 5 ด้าน (ดารณี อุทัยรัตนกิจ, ชาญวิทย์ พรนภดลและคณะ. 2550) ได้แก่

ด้านที่ 1 พฤติกรรมภาวะสมาธิสั้น

ด้านที่ 2 พฤติกรรมภาวะบกพร่องทางการเรียนรู้ด้านการอ่าน

ด้านที่ 3 พฤติกรรมภาวะบกพร่องทางการเรียนรู้ด้านการเขียน

ด้านที่ 4 พฤติกรรมภาวะบกพร่องทางการเรียนรู้ด้านการคิดคำนวณ

ด้านที่ 5 พฤติกรรมออทิสซึม

6. แบบทดสอบการพูดไม่ชัด (Articulation Test) เป็นแบบทดสอบการออกเสียงเพื่อตรวจสอบปัญหาในการออกเสียงพูดพยัญชนะ สระ วรรณยุกต์ ลักษณะของแบบทดสอบจะมีรูป หรือข้อความ ให้เด็กออกเสียงพูดชื่อรูป หรืออ่านข้อความที่กำหนดให้ จากนั้นผู้ทดสอบบันทึกเสียงพูดของเด็กลงในแบบบันทึก โดยทั่วไปแบบทดสอบจะมีทั้งหมดจำนวน 5 ชุด ได้แก่ ชุดพยัญชนะต้น พยัญชนะตัวสะกด พยัญชนะควบกล้ำ วรรณยุกต์ และสระ การทดสอบจะทดสอบเป็นรายบุคคล

7. แบบทดสอบทางเขาวัวปัญญา (ชุดเล็ก) เป็นแบบประเมินเขาวัวปัญญาเพื่อใช้คัดกรองเบื้องต้น ผู้ที่จะใช้แบบทดสอบชุดนี้จะต้องผ่านการอบรม โดยแบบทดสอบชุดนี้จะมีคู่มือประเมินความสามารถทางเขาวัวปัญญาเด็ก อายุ 2 - 15 ปี (เขาวัวปัญญาชุดเล็ก) และเมื่อทดสอบแล้วพบกรณีเด็กมีระดับเขาวัวปัญญาต่ำกว่า 70 จะต้องส่งต่อไปทดสอบด้วยเครื่องมือที่มีมาตรฐานโดยนักจิตวิทยาคลินิก

นอกจากนี้ยังมีแบบประเมินอีกหลายชุดที่หน่วยงานต่างๆ จัดทำขึ้นเพื่อใช้ในการประเมินอย่างไม่เป็นทางการ ตั้งแต่การประเมินพัฒนาการเพื่อค้นหาว่าเด็กคนใดที่มีพัฒนาการไม่สมวัยอาจจะเป็นเด็กที่ต้องการความช่วยเหลือเป็นพิเศษ ถ้าหากคัดกรองแล้วพบว่าเด็กอยู่ในภาวะเสี่ยงต่อการเป็นเด็กที่มีความต้องการพิเศษ ผู้ที่รับผิดชอบหรือผู้ที่เกี่ยวข้องจะต้องให้การช่วยเหลือทันที ทั้งนี้เพื่อป้องกันปัญหาที่อาจจะรุนแรงหากเด็กไม่ได้รับการช่วยเหลือ ซึ่งปัญหาดังกล่าวอาจส่งผลกระทบต่อ การเรียนรู้และการดำรงชีวิตในอนาคต

สำหรับการวินิจฉัยนั้นจะเป็นขั้นตอนต่อจากการคัดกรอง เมื่อคัดกรองแล้วพบว่าเด็กคนใดเป็นเด็กที่อาจมีความบกพร่องหรือจำเป็นต้องได้รับการวินิจฉัยเพิ่มเติมจากผู้เชี่ยวชาญเฉพาะทาง ผู้ทำการคัดกรองจะส่งต่อเด็กไปรับบริการวินิจฉัยต่อไป อาทิ เมื่อคัดกรองแล้วพบว่าเด็กมีพัฒนาการล่าช้าไม่สมวัย อาจมีความบกพร่องทางสติปัญญา ผู้ดำเนินการคัดกรองจะส่งเด็กเพื่อรับการตรวจวัดระดับสติปัญญาจากผู้เชี่ยวชาญต่อไป เพื่อนำผลการจากการวินิจฉัยมาใช้ในการวางแผนการช่วยเหลือเด็กต่อไป

สรุป

การคัดกรองเด็กที่มีความต้องการพิเศษแต่ละประเภทจะใช้วิธีการ และเครื่องมือที่ใช้ในการคัดกรองแตกต่างกัน ซึ่งเครื่องมือที่ใช้ในการคัดกรองมีทั้งในลักษณะของแบบประเมินหรือแบบตรวจสอบรายการ ที่ผู้คัดกรองจะเป็นผู้ดำเนินการกรอกข้อมูลจากการสัมภาษณ์ ผู้ปกครอง หรือ ผู้ใกล้ชิด และเป็นเครื่องมือที่มีอุปกรณ์ที่ใช้ในการทดสอบ ซึ่งแบบคัดกรองที่ครูผู้สอนนิยมใช้ในประเทศไทย ได้แก่

1. แบบคัดกรองเด็กที่มีความต้องการพิเศษของกระทรวงศึกษาธิการ
2. แบบคัดกรองเด็กที่อยู่ในภาวะเสี่ยงต่อการมีความบกพร่องทางการเรียนรู้
3. แบบคัดกรองเด็กที่มีปัญหาทางการเรียนรู้
4. แบบสำรวจปัญหาการเรียนรู้เฉพาะด้าน
5. แบบคัดกรองนักเรียนที่มีภาวะสมาธิสั้น บกพร่องทางการเรียนรู้ และออทิซึม
6. แบบทดสอบการพูดไม่ชัด
7. แบบทดสอบทางเชาว์ปัญญา

การคัดกรองเป็นการค้นหาว่าเด็กคนใดที่จะต้องได้รับการช่วยเหลือ โดยผู้ใกล้ชิดหรือผู้ที่เกี่ยวข้องกับเด็กโดยตรง ด้วยการใช่แบบคัดกรอง แบบสำรวจ แบบประเมิน หรือแบบตรวจสอบรายการเบื้องต้น ส่วนการวินิจฉัยจะเป็นขั้นตอนต่อจากการคัดกรอง ซึ่งการวินิจฉัยจะดำเนินการโดยผู้เชี่ยวชาญเฉพาะทาง ด้วยการใช่เครื่องมือมาตรฐาน

ตอนที่ 4 การจัดการศึกษาสำหรับเด็กที่มีความต้องการพิเศษ

เรื่องที่ 4.1 การสอนเด็กที่มีความต้องการพิเศษ

เด็กที่มีความต้องการพิเศษแต่ละประเภทมีลักษณะของความบกพร่องแตกต่างกัน การจัดการเรียนการสอนสำหรับเด็กแต่ละประเภทจึงต้องคำนึงถึงความแตกต่างหรือลักษณะการเรียนรู้ที่เหมาะสม และสอดคล้องกับความสามารถของเด็กแต่ละคน รวมทั้งการใช้สื่อ อุปกรณ์ประกอบการสอนเพื่อให้เด็กสามารถเรียนรู้ได้อย่างมีประสิทธิภาพมากยิ่งขึ้น นอกจากนี้ยังต้องดำเนินการวัดและประเมินผลอย่างมีประสิทธิภาพอีกด้วย

การสอนเด็กที่มีความต้องการพิเศษ

การสอนเด็กที่มีความต้องการพิเศษ มีหลักการสอน (Samuel A Kirk, 2012; Nancy, Hunt, 2012) ดังนี้

1. เด็กที่มีความบกพร่องทางการเห็น

เด็กกลุ่มนี้มีความยากลำบากในการเรียนรู้ เนื่องจากการสูญเสียการมองเห็น ซึ่งการมองเห็นเป็นประสาทสำคัญหนึ่งในการรับรู้ ดังนั้นเด็กกลุ่มนี้จะเรียนรู้ได้ดีจากการได้ยิน หรือเด็กบางคนอาจจะยังมีการเห็นเหลืออยู่ก็จะใช้การเห็นประกอบการเรียนรู้ ซึ่งเด็กที่มีความบกพร่องทางการเห็นนี้แบ่งออกเป็น 2 กลุ่มใหญ่ๆ คือ เด็กตาบอด และเด็กตาเลือนราง

เด็กตาบอด การสอนเด็กกลุ่มนี้จะสอนโดยใช้อักษรเบรลล์ ใช้สื่อ อุปกรณ์ที่ใช้การสัมผัส ใช้คอมพิวเตอร์ เทปบันทึกเสียง

เด็กตาเลือนราง เด็กกลุ่มนี้ยังมีการเห็นที่เหลืออยู่ ดังนั้นการสอนจะใช้ตัวอักษรที่มีขนาดใหญ่ แวนชยาย คอมพิวเตอร์

2. เด็กที่มีความบกพร่องทางการได้ยิน

เด็กกลุ่มนี้มีความยากลำบากในการเรียนรู้ เนื่องจากการสูญเสียการได้ยิน ซึ่งการได้ยินเป็นประสาทสำคัญอีกอย่างหนึ่งในการรับรู้ ดังนั้นเด็กกลุ่มนี้จะเรียนได้ดีจากการเห็นประกอบการได้ยินที่เหลืออยู่ เด็กบางคนที่ยังมีการได้ยินที่เหลืออยู่จะต้องได้รับการส่งเสริมให้ใช้การได้ยินที่เหลืออยู่เพื่อการเรียนรู้ ซึ่งเด็กที่มีความบกพร่องทางการได้ยินนี้แบ่งออกเป็น 2 กลุ่มใหญ่ๆ คือ เด็กหูหนวก และเด็กหูตึง

เด็กหูหนวก การสอนเด็กกลุ่มนี้ส่วนใหญ่จะใช้ภาษามือในการสื่อสาร การใช้ภาษาท่าทาง การอ่านริมฝีปาก การสะกดนิ้วมือ ทำแฉะคำพูด การสอนโดยใช้ระบบรวม ในการสอนผู้สอนจะใช้วิธีการสอนโดยให้เด็กรับรู้จากการมองเห็นเป็นหลัก

เด็กหูตึง เด็กกลุ่มนี้ยังมีการได้ยินที่เหลืออยู่ ดังนั้นการสอนนอกจากจะใช้การมองเห็นแล้วยังกระตุ้นให้เด็กใช้การได้ยินที่เหลืออยู่เพื่อการเรียนรู้ เด็กบางคนสูญเสียการได้ยินน้อยเมื่อใส่เครื่องช่วยฟัง หรือใส่ประสาทหูเทียมแล้ว เด็กสามารถเรียนรู้ได้จากการฟัง เด็กบางคนหูตึง

มากอาจจะใช้การอ่านริมฝีปากร่วมด้วย นอกจากนี้เด็กกลุ่มนี้ควรได้รับการด้านการสอนพูด และการแก้ไขการพูด

3. เด็กที่มีความบกพร่องทางสติปัญญา

เด็กกลุ่มนี้มีความยากลำบากในการเรียนรู้ เนื่องจากความบกพร่องทางสติปัญญา ซึ่งมีระดับสติปัญญาตั้งแต่ระดับน้อย ปานกลาง รุนแรง และรุนแรงมาก ดังนั้นการสอนจะเน้นการกระตุ้นพัฒนาการทุกด้าน การสอนด้วยวิธีวิเคราะห์งาน (Task Analysis) การสอนแบบ 3R'S คือ การทำซ้ำ (Repetition) การผ่อนคลาย (Relaxation) การทำอย่างสม่ำเสมอ (Routine)

4. เด็กที่มีความบกพร่องทางร่างกาย หรือการเคลื่อนไหว หรือสุขภาพ

การสอนเด็กกลุ่มนี้จะเน้นเรื่องการปรับอาคารสถานที่ และจัดอุปกรณ์เสริม ได้แก่ กายอุปกรณ์ คอมพิวเตอร์ช่วยสอน รวมทั้งการจัดบริการ ด้านการฝึกพูด การแก้ไขการพูด กายภาพบำบัด กิจกรรมบำบัด นอกจากนี้การสอนยังใช้การปรับสื่อ อุปกรณ์เพื่อช่วยในการเรียนรู้

5. เด็กที่มีความบกพร่องทางการเรียนรู้

เด็กกลุ่มนี้มีความบกพร่องในการเรียนรู้ทั้งด้านการอ่าน การเขียน การคิดคำนวณ และอื่นๆ ซึ่งการจัดการเรียนการสอนมีหลายวิธี เช่น วิธีการสอนตรง การสอนโดยวิธีโฟนิกส์ การสอนโดยใช้ประสาทสัมผัสหลายด้าน การสอนโดยใช้วิธีเฟอร์นาลด์ การสอนกลยุทธ์การเรียนรู้ การสอนแบบซีอาร์เอ เป็นต้น

6. เด็กที่มีความบกพร่องทางการพูดและภาษา

เด็กกลุ่มนี้ส่วนใหญ่จะมีความบกพร่องเกี่ยวกับการออกเสียง ความคล่องในการพูด ความผิดปกติทางภาษา ดังนั้นการจัดการเรียนการสอนจะเน้นการแก้ไขการพูด และการสอนภาษา

7. เด็กที่มีความบกพร่องทางพฤติกรรมหรืออารมณ์

การสอนเด็กกลุ่มนี้จะเน้นเรื่องการปรับพฤติกรรม ร่วมกับการบำบัดต่างๆ เช่น ดนตรีบำบัด ศิลปะบำบัด การบำบัดด้วยสัตว์เลี้ยง เป็นต้น

8. เด็กออทิสติก

การสอนเด็กกลุ่มนี้จะเน้นการพัฒนาทักษะด้านภาษา การสื่อความหมาย การพัฒนาทักษะทางสังคม การปรับพฤติกรรม

9. เด็กพิการซ้อน

การจัดการเรียนการสอนให้แก่เด็กกลุ่มนี้ขึ้นอยู่กับความบกพร่องของเด็กแต่ละคน ซึ่งการสอนจะต้องจัดให้สอดคล้องกับความสามารถในการเรียนรู้ของเด็กแต่ละคน

สรุปการสอนเด็กที่มีความต้องการพิเศษ ครูและผู้ที่เกี่ยวข้องจะต้องคำนึงถึงความแตกต่าง หรือลักษณะการเรียนรู้ของเด็กแต่ละประเภท แต่ละคน การจัดการเรียนการสอนจะต้องเลือกวิธีการสอนที่เหมาะสม และสอดคล้องกับความสามารถของเด็กแต่ละคน รวมทั้งการใช้สื่อ อุปกรณ์ประกอบการสอนเพื่อให้เด็กประสบความสำเร็จในการเรียนรู้

สรุป

การสอนเด็กที่มีความต้องการพิเศษแต่ละประเภท ครูและผู้ที่เกี่ยวข้องจะต้องคำนึงถึงความแตกต่างหรือลักษณะการเรียนรู้ของเด็ก ซึ่งการสอนเด็กที่มีความต้องการพิเศษแต่ละประเภทนั้นจะต้องเลือกวิธีการสอนที่เหมาะสม และสอดคล้องกับความสามารถของเด็กแต่ละคน รวมทั้งการใช้สื่อ อุปกรณ์ประกอบการสอนเพื่อให้เด็กสามารถเรียนรู้ได้อย่างมีประสิทธิภาพและประสบความสำเร็จในการเรียนรู้ ซึ่งหลักการสอนเด็กที่มีความต้องการพิเศษแต่ละประเภท มีดังนี้

1. เด็กที่มีความบกพร่องทางการเห็น การสอนใช้อักษรเบรลล์ ใช้สื่อ อุปกรณ์ที่ใช้การสัมผัส ใช้คอมพิวเตอร์ เทปบันทึกเสียง ใช้ตัวอักษรที่มีขนาดใหญ่ แวนชยาย
2. เด็กที่มีความบกพร่องทางการได้ยิน การสอนใช้ภาษามือในการสื่อสาร การใช้ภาษาท่าทาง การอ่านริมฝีปาก การสะกดนิ้วมือ ท่าแนะคำพูด การสอนโดยใช้ระบบรวม การสอนพูด และการแก้ไขการพูด
3. เด็กที่มีความบกพร่องทางสติปัญญา การสอนจะเน้นการกระตุ้นพัฒนาการทุกด้าน การสอนด้วยวิธีวิเคราะห์งาน (Task Analysis) การสอนแบบ 3R'S คือ การทำซ้ำ (Repetition) การผ่อนคลาย (Relaxation) การทำอย่างสม่ำเสมอ (Routine)
4. เด็กที่มีความบกพร่องทางร่างกาย หรือการเคลื่อนไหว หรือสุขภาพ การสอนเน้นเรื่องการปรับอาคารสถานที่ และจัดอุปกรณ์เสริม ได้แก่ กายอุปกรณ์ คอมพิวเตอร์ช่วยสอน รวมทั้งการจัดบริการ ด้านการฝึกพูด การแก้ไขการพูด และการบำบัดต่างๆ
5. เด็กที่มีความบกพร่องทางการเรียนรู้ การสอนมีหลายวิธี เช่น วิธีการสอนตรง การสอนโดยวิธีโฟนิกส์ การสอนโดยใช้ประสาทสัมผัสหลายด้าน การสอนโดยใช้วีดิทัศน์ การสอนกลยุทธการเรียนรู้ การสอนแบบซีอาร์เอ เป็นต้น
6. เด็กที่มีความบกพร่องทางการพูดและภาษา การจัดการเรียนการสอนจะเน้นการแก้ไขการพูด และการสอนภาษา
7. เด็กที่มีความบกพร่องทางพฤติกรรมหรืออารมณ์ การสอนเน้นเรื่องการปรับพฤติกรรม ร่วมกับการบำบัดต่างๆ
8. เด็กออทิสติก การสอนเน้นการพัฒนาทักษะด้านภาษา การสื่อความหมาย การพัฒนาทักษะทางสังคม การปรับพฤติกรรม
9. เด็กพิการซ้อน การจัดการเรียนการสอนให้แก่เด็กกลุ่มนี้ขึ้นอยู่กับความบกพร่องของ

ตอนที่ 4 การจัดการศึกษาสำหรับเด็กที่มีความต้องการพิเศษ

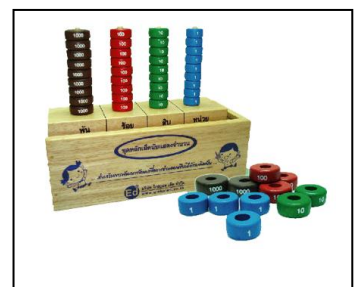
เรื่องที่ 4.2 สื่อ อุปกรณ์การสอนเด็กที่มีความต้องการพิเศษ

การสอนเด็กที่มีความต้องการพิเศษนั้น นอกจากวิธีการสอนที่มีประสิทธิภาพแล้ว สื่อ อุปกรณ์ก็เป็นเรื่องที่มีความสำคัญและจำเป็นในการสอนเช่นเดียวกัน เนื่องจากเด็กกลุ่มนี้จะเรียนรู้ได้ดีจากสิ่งที่เป็นรูปธรรม การที่ผู้สอนจัดเตรียมสื่อ อุปกรณ์ที่สอดคล้องกับเนื้อหาและเหมาะสมกับความสามารถในการเรียนรู้ของผู้เรียนจะช่วยให้ผู้เรียนสามารถเรียนรู้สิ่งต่างๆ ได้ดียิ่งขึ้น

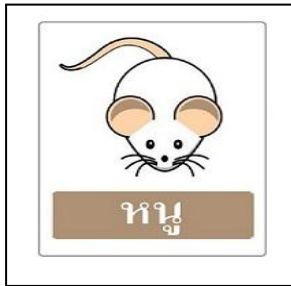
สื่อ อุปกรณ์การสอนเด็กที่มีความต้องการพิเศษ

ปัจจุบันสื่อประกอบการสอนมีมากมายหลากหลายชนิดหลายแบบ สามารถหาซื้อได้ง่าย บางอย่างมีราคาไม่แพง สื่อบางอย่างผู้สอนสามารถจัดทำขึ้นเอง หรือค้นหาจากอินเทอร์เน็ต แล้วนำมาใช้ประกอบการสอน อย่างไรก็ตามสื่อ อุปกรณ์การสอนสำหรับเด็กที่มีความต้องการพิเศษนั้น บางอย่างอาจจะแตกต่างจากสื่อการสอนทั่วไป เนื่องจากจะต้องคำนึงถึงลักษณะการเรียนรู้ของเด็กที่มีความต้องการพิเศษแต่ละประเภทและแต่ละคน สื่อ อุปกรณ์การสอนบางอย่างจัดทำขึ้นมาเพื่อใช้เฉพาะสำหรับเด็กที่มีความต้องการพิเศษประเภทใดประเภทหนึ่ง แต่สื่อ อุปกรณ์บางอย่างเป็นสื่อทั่วไป ตัวอย่างสื่อการสอนเด็กที่มีความต้องการพิเศษมีดังนี้

1. สื่อ อุปกรณ์การสอนสำหรับเด็กที่มีความบกพร่องทางการเห็น เป็นสื่อที่จะต้องสัมผัสได้ มีเสียง เช่น ลูกโลกจำลองที่มีลักษณะหมุนของทวีปต่างๆ มีอักษรเบรลล์กำกับ มีเสียงประกอบ เป็นต้น
2. สื่อ อุปกรณ์การสอนสำหรับเด็กที่มีความบกพร่องทางการเรียนรู้ เป็นสื่อที่มุ่งเน้นการพัฒนาด้านการอ่าน การเขียน การคิดคำนวณ เช่น แบบฝึกชุดอ่านเขียนกับลูกชุก แบบฝึกชุดอ่านเขียนเรียนดี แบบฝึกชุดอ่านเขียนเรียนคล่อง สื่อนวัตกรรมชุดฐานกรณ์สอนอ่านเขียน สื่อชุดหลักเม็ดนับ เป็นต้น ซึ่งสื่อเหล่านี้จัดทำโดยใช้แนวคิด ทฤษฎี และเทคนิคต่างๆ ที่มุ่งเน้นการแก้ปัญหาการอ่าน การเขียนและการคิดคำนวณ ส่วนอุปกรณ์ เช่น ที่จับดินสอ ปากกาอ่านข้อความ เป็นต้น อย่างไรก็ตามสื่อดังกล่าวสามารถนำไปใช้กับเด็กที่มีความต้องการพิเศษบางประเภทได้ด้วยเช่นกัน



3. สื่อ อุปกรณ์การสอนสำหรับเด็กที่มีความบกพร่องทางการได้ยิน เด็กที่มีความบกพร่องทางสติปัญญา เด็กที่มีความบกพร่องทางร่างกาย หรือการเคลื่อนไหว หรือสุขภาพ เด็กที่มีความบกพร่องทางการพูดและภาษา เด็กที่มีความบกพร่องทางพฤติกรรมหรืออารมณ์ และ เด็กออทิสติก ส่วนใหญ่ใช้สื่อที่มีอยู่ทั่วไป แต่ปรับการนำมาใช้ประกอบการสอน เช่น ชุดบัตรภาพ บัตรคำ ของเล่นจำลอง วัตถุทัศนในรูปแบบวีซีดี เป็นต้น



สรุปสื่อ อุปกรณ์การสอนสำหรับเด็กที่มีความต้องการพิเศษมีหลายลักษณะ ผู้สอนสามารถจัดหา หรือจัดทำเพื่อนำมาใช้ประกอบการสอน อย่างไรก็ตามสื่อ อุปกรณ์การสอนสำหรับเด็กที่มีความต้องการพิเศษนั้นบางอย่างอาจจะแตกต่างจากสื่อการสอนทั่วไป เนื่องจากจะต้องคำนึงถึงลักษณะการเรียนรู้ของเด็กที่มีความต้องการพิเศษแต่ละประเภทและแต่ละคน สื่อ อุปกรณ์การสอนบางอย่างจัดทำขึ้นมาเพื่อใช้เฉพาะสำหรับเด็กที่มีความต้องการพิเศษประเภทใดประเภทหนึ่ง แต่สื่ออุปกรณ์บางอย่างเป็นสื่อทุกๆ ไป เพียงแต่การนำมาใช้อาจต้องปรับให้เหมาะสมและสอดคล้องกับความสามารถของเด็กแต่ละคน

สรุป

การสอนเด็กที่มีความต้องการพิเศษนั้น ผู้สอนจะต้องใช้วิธีการสอนที่สอดคล้องกับลักษณะการเรียนรู้ของเด็ก รวมทั้งการใช้สื่อ อุปกรณ์ประกอบการสอนเพื่อให้เด็กมีความสามารถในการเรียนรู้ ซึ่งสื่อ อุปกรณ์การสอนสำหรับเด็กที่มีความต้องการพิเศษมีหลายลักษณะ ผู้สอนสามารถจัดหา หรือจัดทำเพื่อนำมาใช้ประกอบการสอน อย่างไรก็ตามสื่อ อุปกรณ์การสอนสำหรับเด็กที่มีความต้องการพิเศษนั้นบางอย่างอาจจะแตกต่างจากสื่อการสอนทั่วไป เนื่องจากจะต้องคำนึงถึงลักษณะการเรียนรู้ของเด็กที่มีความต้องการพิเศษแต่ละประเภทและแต่ละคน สื่อ อุปกรณ์การสอนบางอย่างจัดทำขึ้นมาเพื่อใช้เฉพาะสำหรับเด็กที่มีความต้องการพิเศษประเภทใดประเภทหนึ่ง แต่สื่อ อุปกรณ์บางอย่างเป็นสื่อทั่วไป เพียงแต่การนำมาใช้อาจต้องปรับให้เหมาะสมและสอดคล้องกับความสามารถของเด็กแต่ละคน

โดยทั่วไปสื่อ อุปกรณ์การสอนสำหรับเด็กที่มีความบกพร่องทางการเห็น เป็นสื่อที่จะต้องสัมผัสได้ มีเสียง สื่อ อุปกรณ์การสอนสำหรับเด็กที่มีความบกพร่องทางการเรียนรู้ เป็นสื่อที่มุ่งเน้นการพัฒนาด้านการอ่าน การเขียน การคิดคำนวณ และสื่อ อุปกรณ์การสอนสำหรับเด็กที่มีความบกพร่องทางการได้ยิน เด็กที่มีความบกพร่องทางสติปัญญา เด็กที่มีความบกพร่องทางร่างกายหรือการเคลื่อนไหว หรือสุขภาพ เด็กที่มีความบกพร่องทางการพูดและภาษา เด็กที่มีความบกพร่องทางพฤติกรรมหรืออารมณ์ และ เด็กออทิสติก ส่วนใหญ่ใช้สื่อที่มีอยู่ทั่วไป แต่ปรับการนำมาใช้ประกอบการสอน

ตอนที่ 4 การจัดการศึกษาสำหรับเด็กที่มีความต้องการพิเศษ

เรื่องที่ 4.3 การประเมินผลการเรียนรู้

การประเมินผลการเรียนรู้ทางการศึกษาพิเศษเป็นกระบวนการที่มีความสำคัญอย่างหนึ่ง เนื่องจากเป็นการตรวจสอบความก้าวหน้าของผู้เรียน และประเมินวิธีสอนว่าเหมาะสมหรือไม่ ถ้าหากพบว่าเด็กไม่มีความก้าวหน้าในการเรียนรู้ ผู้สอนอาจจะต้องหาสาเหตุว่าเกิดจากส่วนใด ถ้าพบว่าวิธีสอนไม่เหมาะสมจะต้องปรับเปลี่ยนวิธีสอนใหม่ เพื่อพัฒนาความสามารถในการเรียนรู้ของเด็กที่มีความต้องการพิเศษ

การประเมินผลการเรียนรู้

วิธีการประเมินผลการเรียนรู้มีหลายแบบ แต่ที่นิยมนำมาใช้ในการประเมินทางการศึกษาพิเศษ (ศรีนคร วิทยะสิรินันท์. 2556. อ้างอิงจาก Salend, 2008; Mclouglin and Lewis. 2005; สุวิมล ว่องวานิช. 2550) มีดังนี้

1. การประเมินแบบอิงหลักสูตร (Curriculum – Based Assessment หรือ Curriculum – Based Measurement: CBM) เป็นกระบวนการที่สอดแทรกการประเมินผลการเรียนรู้เข้าไปเป็นส่วนหนึ่งของการจัดการเรียนการสอนตามปกติ เป็นการดำเนินการอย่างต่อเนื่องอย่างสม่ำเสมอ และให้ข้อมูลเกี่ยวกับความสามารถและความก้าวหน้าในการเรียนตามหลักสูตรของผู้เรียนโดยตรง

2. การประเมินการเรียนรู้ตามสภาพจริง (Authentic Assessment) และการประเมินผลการเรียนรู้แบบแฟ้มสะสมผลงาน (Portfolio Assessment) เป็นการที่ผู้เรียนลงมือปฏิบัติกิจกรรมการเรียนรู้ที่มีความหมาย ซับซ้อน และตอบสนองวัตถุประสงค์ของบทเรียน และผลิตผลงานซึ่งแสดงถึงความรู้ความสามารถของผู้เรียน ในการประยุกต์ความรู้ที่เรียนมาไปใช้ในการแก้ปัญหา ในสถานการณ์ต่างๆ และในชีวิตจริง และผู้สอนได้นำผลงานที่ผู้เรียนผลิตนั้นมาใช้ในการประเมินผลการเรียนรู้

3. การสังเกต (Observation) เป็นการนำข้อมูลที่ได้นบันทึกจากการสังเกตพฤติกรรมการเรียนรู้ของผู้เรียนมาวิเคราะห์และสรุปเป็นผลการประเมินการเรียนรู้ของผู้เรียน ส่วนใหญ่นำมาใช้เพื่อประเมินพฤติกรรมทางสังคม อารมณ์ของผู้เรียน อย่างไรก็ตามการสังเกตสามารถนำมาใช้ประเมินความรู้ความสามารถทางวิชาการได้เช่นเดียวกัน

4. การสื่อสารส่วนบุคคล เป็นการติดต่อสื่อสารและแลกเปลี่ยนข้อมูลที่เป็นประโยชน์ต่อผลสัมฤทธิ์ทางการเรียนและตอบสนองต่อจุดมุ่งหมายการเรียนรู้ที่หลากหลายและรายกลุ่ม เพื่อเป็นการสนับสนุนให้ผู้เรียนมีการพัฒนา ปรับปรุงให้สามารถเรียนรู้ได้เต็มศักยภาพ

5. การวิเคราะห์ข้อคิดของผู้เรียน เป็นการนำงานของผู้เรียนมาวิเคราะห์ข้อคิดหรือสิ่งที่ผู้เรียนทำผิดว่ามีมากหรือน้อย และมากในเรื่องใด รวมทั้งวิเคราะห์ว่า ผู้เรียนทำผิดแบบสุ่มคือผิดบ้าง ไม่ผิดบ้าง หรือผิดแบบมีแบบแผนที่เห็นได้ชัด

6. การให้ผู้เรียนลักษณะพิเศษประเมินผลการเรียนรู้ของตนเอง เป็นการจัดให้ผู้เรียนได้มีโอกาสตรวจสอบการทำงานหรือผลงานของตนเอง และประเมินว่ามีระดับคุณภาพเป็นอย่างไร รวมทั้ง

ได้ใคร่ครวญถึงวิธีการทำงานของตนเองว่ามีประสิทธิภาพหรือไม่ และสามารถปรับปรุงให้ดีขึ้นได้อย่างไร

สรุปการประเมินผลการเรียนรู้ของเด็กที่มีความต้องการพิเศษมีหลายแบบ แต่ที่นิยมนำมาใช้ในการประเมินทางการศึกษาพิเศษ ได้แก่ การประเมินแบบอิงหลักสูตร การประเมินการเรียนรู้ตามสภาพจริง การสังเกต การสื่อสารส่วนบุคคล การวิเคราะห์ข้อผิดพลาดของผู้เรียน และการให้ผู้เรียนลักษณะพิเศษประเมินผลการเรียนรู้ของตนเอง

สรุป

การประเมินผลการเรียนรู้ของเด็กที่มีความต้องการพิเศษเป็นกระบวนการที่มีความสำคัญ เนื่องจากเป็นการตรวจสอบความก้าวหน้าของผู้เรียน และประเมินวิธีสอนว่าเหมาะสมหรือไม่ซึ่งวิธีการประเมินผลการเรียนรู้ทางการศึกษาพิเศษมีหลายแบบ ได้แก่ การประเมินแบบอิงหลักสูตร การประเมินการเรียนรู้ตามสภาพจริง การสังเกต การสื่อสารส่วนบุคคล การวิเคราะห์ข้อผิดพลาดของผู้เรียน และการให้ผู้เรียนลักษณะพิเศษประเมินผลการเรียนรู้ของตนเอง ซึ่งแต่ละวิธีจะมีลักษณะการประเมินที่แตกต่างกัน

ตอนที่ 5 เทคโนโลยีสิ่งอำนวยความสะดวกสำหรับเด็กที่มีความต้องการพิเศษ

เรื่องที่ 5.1 ความหมาย ความสำคัญ ประเภท

พระราชบัญญัติการจัดการศึกษาสำหรับคนพิการ พ.ศ. 2551 ให้ความหมายไว้ว่า คือ เครื่องมือ อุปกรณ์ ฮาร์ดแวร์ ซอฟต์แวร์ หรือบริการที่ใช้สำหรับคนพิการโดยเฉพาะ หรือที่มีการดัดแปลงหรือปรับใช้ให้ตรงกับความต้องการจำเป็นพิเศษของคนพิการแต่ละบุคคล เพื่อเพิ่ม รักษา คงไว้ หรือพัฒนาความสามารถและศักยภาพที่จะเข้าถึงข้อมูล ข่าวสาร การสื่อสาร รวมถึงกิจกรรมอื่นใดในชีวิตประจำวันเพื่อการดำรงชีวิตอิสระ (สำนักงานคณะกรรมการกฤษฎีกา. 2551)

ความหมาย

เทคโนโลยีสิ่งอำนวยความสะดวก (Assistive Technology: AT) มีการให้ความหมายไว้หลากหลาย ดังนี้

ศูนย์เทคโนโลยีอิเล็กทรอนิกส์และคอมพิวเตอร์แห่งชาติ ให้ความหมายไว้ว่า คือ วิทยาการที่มุ่งพัฒนาคุณภาพชีวิตคนพิการให้พ้นจากอุปสรรค ที่ทำให้คนพิการมีสมรรถนะที่ด้อยกว่าคนปกติ ทั้งในด้านการดำเนินชีวิตประจำวัน การศึกษา และการประกอบอาชีพ (ศูนย์เทคโนโลยีอิเล็กทรอนิกส์และคอมพิวเตอร์แห่งชาติ . 2556. ออนไลน์)

กระทรวงพัฒนาสังคมและความมั่นคงของมนุษย์ ให้ความหมายไว้ว่า คือ เครื่องมือ อุปกรณ์ ที่ช่วยสนับสนุนทางกายภาพสำหรับคนพิการที่จะเข้าถึงข้อมูล สารสนเทศ และการสื่อสารของคนพิการได้ (กระทรวงพัฒนาสังคมและความมั่นคงของมนุษย์. 2552)

ชนิตา อภิชาติบุตร ให้ความหมายไว้ว่า คือ เครื่องมือ อุปกรณ์ ฮาร์ดแวร์ ซอฟต์แวร์ หรือบริการที่ใช้สำหรับคนพิการโดยเฉพาะ หรือที่มีการดัดแปลงหรือปรับใช้ให้ตรงกับความต้องการจำเป็นพิเศษของคนพิการแต่ละบุคคล เพื่อเพิ่ม รักษา คงไว้ หรือพัฒนาความสามารถและศักยภาพที่จะเข้าถึงข้อมูล ข่าวสาร การสื่อสาร รวมถึงกิจกรรมอื่นใดในชีวิตประจำวันเพื่อการดำรงชีวิตอิสระ (ชนิตา อภิชาติบุตร. 2554)

ดังนั้นเทคโนโลยีสิ่งอำนวยความสะดวก (Assistive Technology: AT) สำหรับนักเรียนที่มีความต้องการพิเศษ คือ เครื่องมือ หรืออุปกรณ์ ที่ช่วยพัฒนาความสามารถที่จะเข้าถึงข้อมูล ข่าวสาร การสื่อสาร และการเรียนรู้ ซึ่งจะช่วยให้เด็กที่มีความต้องการพิเศษประสบความสำเร็จในการเรียน และการดำรงชีวิตประจำวัน

ความสำคัญ

เทคโนโลยีสิ่งอำนวยความสะดวกมีความสำคัญและจำเป็นสำหรับเด็กที่มีความต้องการพิเศษหรือคนพิการ เนื่องจากเทคโนโลยีจะช่วยให้เด็กสามารถทำกิจกรรมต่างๆ ในชีวิตประจำวันด้วยตนเองได้มากขึ้น ช่วยเพิ่มศักยภาพในการเรียนรู้ การสื่อสาร และการเคลื่อนไหว นอกจากนี้เทคโนโลยีสิ่ง

อำนวยความสะดวกยังมีความสำคัญสำหรับเด็กที่มีความต้องการพิเศษในด้านต่างๆ (ดารณี ศักดิ์ศิริ ผล. 2556) ดังนี้

1. มีความเป็นอิสระ เทคโนโลยีช่วยให้เด็กที่มีความต้องการพิเศษสามารถดำรงชีวิตอิสระ เช่น การใช้เทคโนโลยีช่วยในการค้นหาคำศัพท์ นักเรียนสามารถใช้โปรแกรมค้นหาคำศัพท์ที่ตนเองต้องการในการทำงานส่งครูผู้สอน ส่งผลให้นักเรียนมีอิสระในการทำงานได้ด้วยตนเอง เป็นต้น
2. ลดการพึ่งพาคนอื่น เทคโนโลยีช่วยเด็กที่มีความต้องการพิเศษลดการพึ่งพาคนอื่นได้ เช่น การอ่านข้อความต่างๆ ที่ตนเองสนใจ นักเรียนที่มีความยากลำบากในการอ่านหรืออ่านไม่ออก สามารถเลือกใช้โปรแกรมการอ่านออกเสียงได้ด้วยตนเอง โดยไม่ต้องคอยให้ผู้อื่นช่วยอ่านให้ฟัง ซึ่งเทคโนโลยีเหล่านี้ช่วยนักเรียนลดการพึ่งพาคนอื่น
3. เกิดความภาคภูมิใจในตนเอง ถ้าเด็กสามารถกระทำการต่าง ๆ ได้ด้วยตนเองโดยใช้เทคโนโลยีก็จะช่วยให้เกิดความภาคภูมิใจในตนเอง ส่งผลต่อการเห็นคุณค่าในตนเอง ซึ่งเป็นสิ่งที่มีความสำคัญอย่างยิ่งสำหรับเด็กที่มีความต้องการพิเศษ เนื่องจากเด็กที่มีความต้องการพิเศษส่วนใหญ่จะมีการเห็นคุณค่าในตนเองต่ำ
4. ช่วยให้ทำงานสำเร็จได้ด้วยตนเอง เทคโนโลยีช่วยสนับสนุนให้นักเรียนสามารถทำงานสำเร็จได้ด้วยตนเอง เช่น การใช้โปรแกรมเลือกคำศัพท์ ช่วยให้นักเรียนสามารถเลือกคำศัพท์ที่ต้องการเพื่อใช้ในการเขียนข้อความหรือเรื่องราวได้

สรุปเทคโนโลยีสิ่งอำนวยความสะดวกมีความสำคัญและจำเป็นสำหรับเด็กที่มีความต้องการพิเศษหรือคนพิการ เพราะจะช่วยให้เด็กสามารถทำกิจกรรมต่างๆ ในชีวิตประจำวันด้วยตนเองได้มากขึ้น ช่วยเพิ่มศักยภาพในการเรียนรู้ การสื่อสาร และการเคลื่อนไหว นอกจากนี้ยังสามารถช่วยในการดำรงชีวิตอิสระ ลดการพึ่งพาคนอื่น ช่วยให้ทำงานสำเร็จได้ด้วยตนเอง และทำให้เกิดความภาคภูมิใจในตนเอง

ประเภท

เทคโนโลยีสิ่งอำนวยความสะดวกมีลักษณะความยากง่ายในการสร้างแตกต่างกัน โดยทั่วไปจะแบ่งเป็น 2 ประเภทใหญ่ๆ ได้แก่ เทคโนโลยีระดับพื้นฐาน (Low Technology) เป็นเทคโนโลยีสิ่งอำนวยความสะดวกที่ใช้งานง่าย ไม่ซับซ้อน ไม่ต้องใช้เวลาในการเรียนรู้การใช้งาน มีราคาถูก และเทคโนโลยีระดับสูง (High Technology) เป็นเทคโนโลยีสิ่งอำนวยความสะดวกที่มีกระบวนการทำงานที่ซับซ้อน อุปกรณ์บางชนิดต้องเรียนรู้วิธีการใช้และฝึกความเชี่ยวชาญ มีราคาแพง นอกจากนี้ยังมีการแบ่งกลุ่มเทคโนโลยีเพื่อส่งเสริมการพึ่งตนเองในการดำเนินชีวิตอย่างอิสระของคนพิการออกเป็น 4 กลุ่ม (ประกาศิต ภาวะสิทธิ์. 2551) ได้แก่

1. เทคโนโลยีเพื่อช่วยในการดำรงชีวิตประจำวัน เป็นเทคโนโลยีสิ่งอำนวยความสะดวกต่างๆ ที่นำมาประยุกต์ใช้ในบ้าน ที่ทำงาน หรือที่โรงเรียน เพื่อช่วยให้ผู้พิการสามารถปฏิบัติภารกิจหรือกิจวัตรประจำวันได้ตามปกติ หรือเพื่อช่วยลดภาระของผู้ดูแล ตัวเทคโนโลยีอาจเป็นอุปกรณ์ต่างๆ ที่ถูกใช้งานโดยคนพิการโดยตรง

2. เทคโนโลยีช่วยการเคลื่อนไหวและการเดินทาง เป็นสิ่งประดิษฐ์เพื่อผู้พิการทางกายหรือผู้สูงอายุที่เคลื่อนไหวไม่สะดวก เป็นเทคโนโลยีที่ต้องการการปรับแต่งสูง เพื่อให้เกิดความเหมาะสมสำหรับผู้ใช้งานแต่ละคน ตามสภาพทางกายภาพ ความพิการ และสภาพแวดล้อม

3. เทคโนโลยีเพื่อช่วยในการสื่อสารและการสื่อความหมาย เป็นเทคโนโลยีที่ช่วยคนพิการใน 2 รูปแบบ คือ

1. การเสริมสร้างรูปแบบการสื่อสารของคนพิการที่มีอยู่ให้ทำงานดีขึ้นหรือง่ายขึ้น
2. การสื่อสารผ่านอุปกรณ์ทางเลือกแบบต่างๆ เพื่อช่วยในการสื่อสาร

4. เทคโนโลยีเพื่อการเข้าถึงข่าวสารข้อมูล สารสนเทศ เป็นเทคโนโลยีที่มีความสำคัญมากในโลกยุคปัจจุบัน เพื่อให้คนพิการเข้าถึงข่าวสารข้อมูล เทคโนโลยีในหลายๆ ด้านได้ถูกพัฒนาขึ้นเพื่อลดช่องว่าง

กระทรวงศึกษาธิการได้จัดทำรายการสื่อสิ่งอำนวยความสะดวกตามประเภทความพิการ โดยได้แบ่งตามอุปกรณ์การใช้งาน โดยแบ่งรายการเป็น 3 บัญชี คือ บัญชี ก บัญชี ข และบัญชี ค ตามหมวดหมู่ (กระทรวงศึกษาธิการ. 2551) ดังนี้

1. อุปกรณ์ช่วยการเห็น (Visual Aids)
2. อุปกรณ์ช่วยการได้ยิน (Hearing Aids)
3. อุปกรณ์ช่วยการเขียน (Writing Aids)
4. อุปกรณ์ช่วยการอ่าน (Reading Aids)
5. อุปกรณ์ช่วยการดำเนินชีวิตประจำวัน (Daily Living Aids)
6. อุปกรณ์ช่วยการจัดท่าทางและที่นั่ง (Positioning and Seating)
7. คอมพิวเตอร์และการใช้งานคอมพิวเตอร์ (Computer and Computer Access)
8. อุปกรณ์ช่วยการสื่อสาร (Communication Aids)
9. อุปกรณ์พละศึกษาและนันทนาการ (Physical and Recreation Aids)

ศูนย์แห่งชาติสำหรับความบกพร่องทางการเรียนรู้ (National Center for Learning) จัดแบ่งลักษณะของการนำสื่อเทคโนโลยีไปใช้ได้ดังนี้ 1) การนำไปใช้เพื่อการสื่อสาร 2) การนำไปใช้เพื่อการเรียนรู้ การอ่าน การคิดคำนวณ 3) การนำไปใช้เพื่อการเขียน 4) การนำไปใช้เพื่อการดำรงชีวิตประจำวัน (FCTD Fact Sheets. 2013. Online; National Center for Learning Disabilities. 2013. Online) ดังนี้

สรุปเทคโนโลยีสิ่งอำนวยความสะดวกสำหรับเด็กที่มีความต้องการพิเศษหรือคนพิการมีการจัดแบ่งประเภทของเทคโนโลยี สิ่งอำนวยความสะดวกในหลายรูปแบบ เช่น จัดตามลักษณะการสร้าง ซึ่งโดยทั่วไปจะแบ่งเป็น 2 ประเภทใหญ่ๆ ได้แก่ เทคโนโลยีระดับพื้นฐาน (Low Technology) และเทคโนโลยีระดับสูง (High Technology) หรือเพื่อส่งเสริมการพึ่งตนเองในการดำเนินชีวิตอย่างอิสระของคนพิการ แบ่งออกเป็น 4 กลุ่ม คือ เทคโนโลยีเพื่อช่วยในการดำรงชีวิตประจำวัน เทคโนโลยีช่วยการเคลื่อนไหวและการเดินทาง เทคโนโลยีเพื่อช่วยในการสื่อสารและการสื่อความหมาย และเทคโนโลยีเพื่อการเข้าถึงข่าวสารข้อมูล สารสนเทศ นอกจากนี้

กระทรวงศึกษาธิการยังได้จัดทำรายการสื่อสิ่งอำนวยความสะดวกตามประเภทความพิการ โดยได้แบ่งตามอุปกรณ์การใช้งาน โดยแบ่งรายการเป็น 3 บัญชี คือ บัญชี ก บัญชี ข และบัญชี ค

สรุป

เทคโนโลยีสิ่งอำนวยความสะดวก (Assistive Technology: AT) คือ เครื่องมือ หรือ อุปกรณ์ ที่ช่วยพัฒนาความสามารถของเด็กที่มีความต้องการพิเศษหรือคนพิการที่จะเข้าถึงข้อมูล ข่าวสาร การสื่อสาร และการเรียนรู้ ซึ่งจะช่วยให้นักเรียนที่มีความต้องการพิเศษประสบความสำเร็จในการเรียนและการดำรงชีวิตประจำวัน

เทคโนโลยีสิ่งอำนวยความสะดวกมีความสำคัญและจำเป็นสำหรับเด็กที่มีความต้องการพิเศษหรือคนพิการ เพราะจะช่วยให้เด็กสามารถทำกิจกรรมต่างๆ ในชีวิตประจำวันด้วยตนเองได้มากขึ้น ช่วยเพิ่มศักยภาพในการเรียนรู้ การสื่อสาร และการเคลื่อนไหว นอกจากนี้ยังสามารถช่วยในการดำรงชีวิตอิสระ ลดการพึ่งพาคนอื่น ช่วยให้ทำงานสำเร็จได้ด้วยตนเอง และทำให้เกิดความภาคภูมิใจในตนเอง

การจัดประเภทเทคโนโลยีสิ่งอำนวยความสะดวก มีการจัดในหลายรูปแบบ เช่น จัดตามลักษณะการสร้าง ซึ่งโดยทั่วไปจะแบ่งเป็น 2 ประเภทใหญ่ๆ ได้แก่ เทคโนโลยีระดับพื้นฐาน (Low Technology) และเทคโนโลยีระดับสูง (High Technology) หรือเพื่อส่งเสริมการพึ่งตนเองในการดำเนินชีวิตอย่างอิสระของคนพิการ แบ่งออกเป็น 4 กลุ่ม คือ เทคโนโลยีเพื่อช่วยในการดำรงชีวิตประจำวัน เทคโนโลยีช่วยการเคลื่อนไหวและการเดินทาง เทคโนโลยีเพื่อช่วยในการสื่อสารและการสื่อความหมาย และเทคโนโลยีเพื่อการเข้าถึงข่าวสารข้อมูลสารสนเทศ นอกจากนี้กระทรวงศึกษาธิการยังได้จัดทำรายการสื่อสิ่งอำนวยความสะดวกตามประเภทความพิการ โดยได้แบ่งตามอุปกรณ์การใช้งาน โดยแบ่งรายการเป็น 3 บัญชี คือ บัญชี ก บัญชี ข และบัญชี ค

ตอนที่ 5 เทคโนโลยีสิ่งอำนวยความสะดวกสำหรับเด็กที่มีความต้องการพิเศษ

เรื่องที่ 5.2 เทคโนโลยีสำหรับเด็กที่มีความต้องการพิเศษ

เด็กที่มีความต้องการพิเศษมีสิทธิที่จะได้รับการจัดหาและเข้าถึงสื่อ สิ่งอำนวยความสะดวก เพื่อสนองต่อความต้องการจำเป็นพิเศษ ซึ่งกระทรวงศึกษาธิการได้ออกกฎกระทรวงกำหนดลักษณะ หรือการจัดให้มีอุปกรณ์สิ่งอำนวยความสะดวก หรือบริการในอาคารสถานที่ ยานพาหนะ และบริการขนส่ง เพื่อให้คนพิการสามารถเข้าถึงและใช้ประโยชน์ได้ พ.ศ. 2556 (กระทรวงศึกษาธิการ. 2556) เพื่อให้คนพิการสามารถเข้าถึง และใช้ประโยชน์ได้บนพื้นฐานของความต้องการพิเศษของคนพิการแต่ละประเภท นอกจากนี้เทคโนโลยีสำหรับเด็กที่มีความต้องการพิเศษแต่ละประเภทยังมีวัตถุประสงค์ของการใช้แตกต่างกัน

เทคโนโลยีสำหรับเด็กที่มีความต้องการพิเศษ

เทคโนโลยีที่เกี่ยวข้องกับเด็กที่มีความต้องการพิเศษที่สำคัญๆ (กระทรวงศึกษาธิการ. 2551) มีดังนี้

1. เทคโนโลยีช่วยในการเห็น อาทิ เครื่องอิเล็กทรอนิกส์ขยายข้อความและภาพสี-ขาวดำ แว่นขยาย เลนส์ขยาย เป็นต้น
2. เทคโนโลยีช่วยการได้ยิน เช่น เครื่องแปลงสัญญาณเสียงภายนอกประสาทหูเทียม เครื่องช่วยฟัง เครื่องส่งระบบ FM แบบไร้สาย เป็นต้น
3. เทคโนโลยีช่วยการเขียน เช่น เครื่องพิมพ์อักษรเบรลล์ด้วยระบบคอมพิวเตอร์ เครื่องพิมพ์ดีดอักษรเบรลล์ เป็นต้น
4. เทคโนโลยีช่วยการอ่าน เช่น เครื่องแสดงผลอักษรเบรลล์ เครื่องเปิดฟังหนังสือเสียง (สำหรับหนังสือเสียงระบบเดซี) ลูกโลกมีเสียง โปรแกรม Scan and Read เป็นต้น
5. เทคโนโลยีช่วยการดำเนินชีวิตประจำวัน เช่น นาฬิกาข้อมือบอกเวลาเป็นตัวเลขขนาดใหญ่ เป็นต้น
6. เทคโนโลยีช่วยการจัดทำนั่งและที่นั่ง เช่น เบาะนั่งแบบสุบลม ที่ยืนมีล้อ เก้าอี้ดัดแปลง โต๊ะคอมพิวเตอร์ 2 ระดับ โต๊ะวางมอนิเตอร์ที่เป็นจอภาพแบบสัมผัส เป็นต้น
7. เทคโนโลยีช่วยคอมพิวเตอร์และการใช้งานคอมพิวเตอร์ เช่น ชุดแป้นพิมพ์ Intellikeys พร้อมโปรแกรม สวิตช์เดี่ยวแบบกดติดกดดับ จอภาพแบบสัมผัส เป็นต้น
8. เทคโนโลยีช่วยการสื่อสาร เช่น โอภา โปรแกรมปราศรัย เป็นต้น
9. เทคโนโลยีที่เป็นอุปกรณ์พลศึกษาและนันทนาการ เช่น เครื่องดนตรี กระดานสปริง บ็อกเซีย (Boccia) เป็นต้น

สรุปเทคโนโลยีที่เกี่ยวข้องกับเด็กที่มีความต้องการพิเศษที่กระทรวงศึกษาธิการได้จัดทำรายการ ได้แก่ เทคโนโลยีช่วยในการเห็น การได้ยิน การอ่าน การเขียน การดำเนินชีวิตประจำวัน การจัดทำนั่งและที่นั่ง คอมพิวเตอร์และการใช้งานคอมพิวเตอร์ การสื่อสาร อุปกรณ์พลศึกษาและนันทนาการ การนำเทคโนโลยีดังกล่าวมาใช้จะต้องคำนึงถึงความแตกต่างของแต่ละบุคคล และความ ต้องการจำเป็นพิเศษของเด็กแต่ละคน โดยเลือกใช้ให้เหมาะสมเพื่อให้เกิดประโยชน์มากที่สุด

สรุป

เทคโนโลยีมีความสำคัญสำหรับเด็กที่มีความต้องการพิเศษในการช่วยให้เข้าถึงข้อมูล ข่าวสารและการดำรงชีวิตประจำวัน ซึ่งเทคโนโลยีที่เกี่ยวข้องกับเด็กที่มีความต้องการพิเศษที่ กระทรวงศึกษาธิการได้จัดทำรายการ ได้แก่ เทคโนโลยีช่วยในการเห็น การได้ยิน การอ่าน การ เขียน การดำเนินชีวิตประจำวัน การจัดทำนั่งและที่นั่ง คอมพิวเตอร์และการใช้งานคอมพิวเตอร์ การสื่อสาร อุปกรณ์พลศึกษาและนันทนาการ การนำเทคโนโลยีดังกล่าวมาใช้จะต้องคำนึงถึง ความแตกต่างของแต่ละบุคคล และความต้องการจำเป็นพิเศษของเด็กแต่ละคน โดยเลือกใช้ให้ เหมาะสมเพื่อให้เกิดประโยชน์มากที่สุด

ใบงานที่ 1.1

ชื่อหลักสูตร ฝึกรอบมการศึกษาพิเศษ
ตอนที่ 1 ความรู้ทั่วไปเกี่ยวกับการศึกษาพิเศษ

คำสั่ง

จงอธิบายความหมายของการศึกษาพิเศษ และความเป็นมาของการจัดการศึกษาพิเศษทั้งในประเทศและต่างประเทศ

คำแนะนำ

ศึกษาเนื้อหาและค้นคว้าจากเอกสาร แหล่งข้อมูลต่างๆ แล้วสังเคราะห์สรุปความหมายของคำว่า การศึกษาพิเศษ รวมทั้งศึกษาค้นคว้า รวบรวมข้อมูลเกี่ยวกับความเป็นมาของการจัดการศึกษาพิเศษในต่างประเทศและในประเทศไทย

ใบงานที่ 1.2

ชื่อหลักสูตร ฝึกรอบรมการศึกษาพิเศษ
ตอนที่ 1 ความรู้ทั่วไปเกี่ยวกับการศึกษาพิเศษ

คำสั่ง

จงยกตัวอย่างประเด็นสำคัญที่กฎหมายกำหนดเกี่ยวกับการจัดการศึกษาสำหรับ คนพิการหรือบุคคลที่มีความต้องการพิเศษ และบอกนโยบายที่เกี่ยวข้องกับการจัดการศึกษาพิเศษ

คำแนะนำ

ศึกษาเนื้อหาและค้นคว้าจากเอกสาร แหล่งข้อมูลต่างๆ แล้ววิเคราะห์ประเด็นสำคัญของพระราชบัญญัติการศึกษาแห่งชาติพ.ศ. 2542 และพระราชบัญญัติการจัดการศึกษาสำหรับคนพิการ พ.ศ. 2551 รวมทั้งศึกษาค้นคว้า รวบรวมข้อมูลเกี่ยวกับแผนพัฒนาการจัดการศึกษาสำหรับคนพิการระยะ 5 ปี (พ.ศ. 2555-2559)

ใบงานที่ 1.3

ชื่อหลักสูตร ฝึกรอบมการศึกษาพิเศษ
ตอนที่ 1 ความรู้ทั่วไปเกี่ยวกับการศึกษาพิเศษ

คำสั่ง

จงบอกรูปแบบของการจัดการศึกษาพิเศษสำหรับเด็กที่มีความต้องการพิเศษ

คำแนะนำ

ศึกษาเนื้อหาและค้นคว้าจากเอกสาร แหล่งข้อมูลต่างๆ แล้วสรุปรูปแบบการจัดการศึกษาสำหรับเด็กที่มีความต้องการพิเศษของแต่ละแห่ง รวมทั้งวิเคราะห์ลักษณะของการจัดการศึกษาในแต่ละรูปแบบ

ใบงานที่ 2.1

ชื่อหลักสูตร ฝึกอบรบการศึกษาพิเศษ
ตอนที่ 2 เด็กที่มีความต้องการพิเศษ

คำสั่ง

จงอธิบายความหมาย และบอกประเภทของเด็กที่มีความต้องการพิเศษ ระบุสาเหตุของความบกพร่องของเด็กที่มีความต้องการพิเศษแต่ละประเภท

คำแนะนำ

ศึกษาเนื้อหาและค้นคว้าจากเอกสาร แหล่งข้อมูลต่างๆ แล้วสรุปความหมายของเด็กที่มีความต้องการพิเศษ ประเภทของเด็กที่มีความต้องการพิเศษ และศึกษาเกี่ยวกับสาเหตุต่างๆ ของความบกพร่องที่เกิดขึ้นและส่งผลกระทบต่อการเรียนรู้และการดำรงชีวิต

ใบงานที่ 2.2

ชื่อหลักสูตร ฝึกรวมการศึกษาพิเศษ
ตอนที่ 2 เด็กที่มีความต้องการพิเศษ

คำสั่ง

จงบอกลักษณะของเด็กที่มีความต้องการพิเศษแต่ละประเภท

คำแนะนำ

ศึกษาเนื้อหาและค้นคว้าจากเอกสาร แหล่งข้อมูลต่างๆ แล้ววิเคราะห์ลักษณะของ
เด็กที่มีความต้องการพิเศษทั้ง 9 ประเภท

ใบงานที่ 3.1

ชื่อหลักสูตร ฝึกรอบมการศึกษาพิเศษ
ตอนที่ 3 การคัดกรองและวินิจฉัยเด็กที่มีความต้องการพิเศษ

คำสั่ง

จงอธิบายความหมาย ความสำคัญของการคัดกรองและวินิจฉัย รวมทั้งบอกรูปแบบของการคัดกรองเด็กที่มีความต้องการพิเศษได้

คำแนะนำ

ศึกษาเนื้อหาและค้นคว้าจากเอกสาร แหล่งข้อมูลต่างๆ แล้วสรุปความหมาย และความสำคัญของการคัดกรองและวินิจฉัย ศึกษารูปแบบการคัดกรองแต่ละรูปแบบ วิเคราะห์ความแตกต่างของแต่ละรูปแบบแล้วสรุป

ใบงานที่ 3.2

ชื่อหลักสูตร ฝึกรอบมการศึกษาพิเศษ
ตอนที่ 3 การคัดกรองและวินิจฉัยเด็กที่มีความต้องการพิเศษ

คำสั่ง

จงบอกกระบวนการคัดกรองเด็กที่มีความต้องการพิเศษ

คำแนะนำ

ศึกษาเนื้อหาและค้นคว้าจากเอกสาร แหล่งข้อมูลต่างๆ แล้ววิเคราะห์กระบวนการคัดกรองเด็กที่มีความต้องการพิเศษ

ใบงานที่ 3.3

ชื่อหลักสูตร ฝึกรอบมการศึกษาพิเศษ
ตอนที่ 3 การคัดกรองและวินิจฉัยเด็กที่มีความต้องการพิเศษ

คำสั่ง

จระบุเครื่องมือที่ใช้ในการคัดกรองเด็กที่มีความต้องการพิเศษแต่ละประเภท

คำแนะนำ

ศึกษาเนื้อหาและค้นคว้าจากเอกสาร แหล่งข้อมูลต่างๆ แล้ววิเคราะห์ลักษณะ
รายละเอียดของเครื่องมือแต่ละชุดที่ใช้ในการคัดกรองเด็กที่มีความต้องการพิเศษ

ใบงานที่ 4.1

ชื่อหลักสูตร ฝึกรอบมการศึกษาพิเศษ
ตอนที่ 4 การจัดการศึกษาสำหรับเด็กที่มีความต้องการพิเศษ

คำสั่ง

จงบอกหลักการจัดการเรียนการสอนที่เหมาะสม สอดคล้องกับลักษณะการเรียนรู้ของเด็กที่มีความต้องการพิเศษแต่ละประเภท

คำแนะนำ

ศึกษาเนื้อหาและค้นคว้าจากเอกสาร แหล่งข้อมูลต่างๆ แล้ววิเคราะห์เกี่ยวกับหลักการจัดการเรียนการสอนที่เหมาะสม สอดคล้องกับลักษณะการเรียนรู้ของเด็กที่มีความต้องการพิเศษแต่ละประเภท

ใบงานที่ 4.2

ชื่อหลักสูตร ฝึกรอบมการศึกษาพิเศษ
ตอนที่ 4 การจัดการศึกษาสำหรับเด็กที่มีความต้องการพิเศษ

คำสั่ง

จงระบุ สื่อ อุปกรณ์การสอนสำหรับเด็กที่มีความต้องการพิเศษแต่ละประเภท และ การเลือกใช้สื่อ อุปกรณ์การสอนสำหรับเด็กที่มีความต้องการพิเศษแต่ละประเภท

คำแนะนำ

ศึกษาเนื้อหาและค้นคว้าจากเอกสาร แหล่งข้อมูลต่างๆ แล้ววิเคราะห์เกี่ยวกับสื่อ อุปกรณ์ และระบุ สื่อ อุปกรณ์การสอนสำหรับเด็กที่มีความต้องการพิเศษแต่ละประเภท รวมทั้ง การเลือกใช้สื่อ อุปกรณ์การสอนสำหรับเด็กที่มีความต้องการพิเศษแต่ละประเภท

ใบงานที่ 4.3

ชื่อหลักสูตร ฝึกรอบมการศึกษาพิเศษ
ตอนที่ 4 การจัดการศึกษาสำหรับเด็กที่มีความต้องการพิเศษ

คำสั่ง

จงบอกวิธีการประเมินผลการเรียนรู้ของเด็กที่มีความต้องการพิเศษที่นิยมนำมาใช้ในการประเมินทางการศึกษาพิเศษ

คำแนะนำ

ศึกษาเนื้อหาและค้นคว้าจากเอกสาร แหล่งข้อมูลต่างๆ แล้วสรุปเกี่ยวกับวิธีการประเมินผลการเรียนรู้ของเด็กที่มีความต้องการพิเศษแต่ละวิธี

ใบงานที่ 5.1

ชื่อหลักสูตร ฝึกรอบมการศึกษาพิเศษ
ตอนที่ 5 เทคโนโลยีสิ่งอำนวยความสะดวกสำหรับเด็กที่มีความต้องการพิเศษ

คำสั่ง

จงบอกความหมาย ความสำคัญ และระบุประเภทของเทคโนโลยี สิ่งอำนวยความสะดวก
สะดวกสำหรับเด็กที่มีความต้องการพิเศษแต่ละประเภท

คำแนะนำ

ศึกษาเนื้อหาและค้นคว้าจากเอกสาร แหล่งข้อมูลต่างๆ แล้วสังเคราะห์สรุป
ความหมายของคำว่า เทคโนโลยี สิ่งอำนวยความสะดวก ความสำคัญของเทคโนโลยี สิ่งอำนวยความสะดวก
สะดวก รวมทั้งศึกษาค้นคว้า รวบรวมข้อมูลเกี่ยวกับประเภทของเทคโนโลยี สิ่งอำนวยความสะดวก
สะดวกสำหรับเด็กที่มีความต้องการพิเศษแต่ละประเภท

ใบงานที่ 5.2

ชื่อหลักสูตร ฝึกรอบมการศึกษาพิเศษ
ตอนที่ 5 เทคโนโลยี สิ่งอำนวยความสะดวกสำหรับเด็กที่มีความต้องการพิเศษ

คำสั่ง

จงระบุเทคโนโลยีสิ่งอำนวยความสะดวกสำหรับเด็กที่มีความต้องการพิเศษแต่ละประเภท

คำแนะนำ

ศึกษาเนื้อหาและค้นคว้าจากเอกสาร แหล่งข้อมูลต่างๆ แล้ววิเคราะห์เทคโนโลยีสิ่งอำนวยความสะดวก ที่นำมาใช้สำหรับเด็กที่มีความต้องการพิเศษแต่ละประเภท