

คำนำ

เอกสารหลักสูตรอบรมแบบ e-Training หลักสูตรการพัฒนาจิตสาธารณะ เป็นหลักสูตรฝึกอบรม ภายใต้โครงการพัฒนาหลักสูตรและดำเนินการฝึกอบรมครู ข้าราชการพลเรือนและบุคลากรทางการศึกษา ด้วยหลักสูตรฝึกอบรมแบบ e-Training สำนักงานคณะกรรมการการศึกษาขั้นพื้นฐาน โดยความร่วมมือของสำนักงานคณะกรรมการการศึกษาขั้นพื้นฐานและคณะครุศาสตร์ จุฬาลงกรณ์มหาวิทยาลัย เพื่อพัฒนาผู้บริหาร ครูและบุคลากรทางการศึกษาให้สอดคล้องกับความต้องการขององค์กร โดยพัฒนาองค์ความรู้ ทักษะที่ใช้ในการปฏิบัติงานได้อย่างมีคุณภาพ โดยใช้หลักสูตรและวิทยากรที่มีคุณภาพ เน้นการพัฒนาโดยการเรียนรู้ด้วยตนเองผ่านเทคโนโลยีการสื่อสารผ่านระบบเครือข่ายอินเทอร์เน็ต สามารถเข้าถึงองค์ความรู้ในทุกที่ทุกเวลา

สำนักงานคณะกรรมการการศึกษาขั้นพื้นฐานและคณะครุศาสตร์ จุฬาลงกรณ์มหาวิทยาลัย หวังเป็นอย่างยิ่งว่าหลักสูตรอบรมแบบ e-Training หลักสูตรการพัฒนาจิตสาธารณะ จะสามารถนำไปใช้ให้เกิดประโยชน์ต่อการพัฒนาครูและบุคลากรทางการศึกษาตามเป้าหมายและวัตถุประสงค์ที่กำหนดไว้ ทั้งนี้ เพื่อยังประโยชน์ต่อระบบการศึกษาของประเทศไทยต่อไป

สารบัญ

คำนำ	1
หลักสูตร “การพัฒนาจิตสาธารณะ”	3
รายละเอียดหลักสูตร	4
คำอธิบายรายวิชา	4
วัตถุประสงค์	4
สาระการอบรม	4
กิจกรรมการอบรม	4
สื่อประกอบการอบรม	5
การวัดผลและประเมินผลการอบรม	5
บรรณานุกรม	5
เค้าโครงเนื้อหา	7
ตอนที่ 1 จิตสาธารณะ	10
ตอนที่ 2 ทฤษฎีและแนวคิดการพัฒนาจิตสาธารณะ	18
ตอนที่ 3 การพัฒนาจิตสาธารณะ	26
ตอนที่ 4 การจัดการเรียนการสอนจิตสาธารณะ	32
ตอนที่ 5 การวัดและประเมินจิตสาธารณะ	38
ใบงานที่ 1	48
ใบงานที่ 2	51
ใบงานที่ 3	54
ใบงานที่ 4	57
ใบงานที่ 5	60
แบบทดสอบก่อนเรียน/หลังเรียนหลักสูตร	63

หลักสูตร

การพัฒนาจิตสาธารณะ

รหัส UTQ-55303

ชื่อหลักสูตรรายวิชา การพัฒนาจิตสาธารณะ

ปรับปรุงเนื้อหาโดย

คณาจารย์ภาควิชาเทคโนโลยีและสื่อสารการศึกษา คณะครุศาสตร์ จุฬาลงกรณ์มหาวิทยาลัย

ผู้ทรงคุณวุฒิตรวจสอบเนื้อหา

นางสาวประภาพรพรณ	เส็งวงศ์
นายพิทักษ์	โสสถยาคม
นางสาววงเดือน	สุวรรณศิริ
นางจรรยา	เรืองมาลัย
รศ.ดร.สิริพันธุ์	สุวรรณมรรคา
ศ.ดร.สุจิต	เพียรชอบ
รศ.ดร.อรจรรย์	ณ ตะกั่วทุ่ง
ผศ.ดร.ประศักดิ์	หอมสนิท

วิทยากร

คณะครุศาสตร์ จุฬาลงกรณ์มหาวิทยาลัย

รายละเอียดหลักสูตร

คำอธิบายรายวิชา

อธิบายความหมาย ความสำคัญ องค์ประกอบของจิตสาธารณะ บนทฤษฎีและแนวคิดของการพัฒนาจิตสาธารณะ ทั้งทฤษฎีทางจริยธรรม ทฤษฎีการเรียนรู้ทางปัญญาเชิงสังคม ทฤษฎีการแลกเปลี่ยนสังคม และแนวคิดทางศาสนา อธิบายแนวทางการพัฒนาจิตสาธารณะ ปัจจัยที่ก่อให้เกิดจิตสาธารณะ และวิธีการเสริมสร้างจิตสาธารณะ การจัดการเรียนการสอนเพื่อพัฒนาจิตสาธารณะ และการวัดและประเมินจิตสาธารณะ

วัตถุประสงค์

เพื่อให้ผู้เข้ารับการอบรมสามารถ

1. อธิบายความหมายและแนวคิดของจิตสาธารณะได้
2. อธิบายถึงความสำคัญของจิตสาธารณะที่มีต่อการดำเนินชีวิตและสังคมได้
3. อธิบายและจำแนกองค์ประกอบของจิตสาธารณะได้
4. อธิบายแนวคิดทฤษฎีการพัฒนาจริยธรรมแบบต่างๆได้
5. อธิบายถึงปัจจัยที่ก่อให้เกิดจิตสาธารณะได้
6. อธิบายการเสริมสร้างจิตสาธารณะได้
7. อธิบายแนวทางการพัฒนาจิตสาธารณะได้
8. สามารถอธิบายและจัดกิจกรรมจิตสาธารณะตามหลักสูตรของการศึกษาขั้นพื้นฐานได้
9. สร้างเครื่องมือวัดจิตสาธารณะได้

สาระการอบรม

- ตอนที่ 1 จิตสาธารณะ
- ตอนที่ 2 ทฤษฎีและแนวคิดการพัฒนาจิตสาธารณะ
- ตอนที่ 3 การพัฒนาจิตสาธารณะ
- ตอนที่ 4 การจัดการเรียนการสอนจิตสาธารณะ
- ตอนที่ 5 การวัดและประเมินจิตสาธารณะ

กิจกรรมการอบรม

1. ทำแบบทดสอบก่อนการอบรม
2. ศึกษาเนื้อหาสาระการอบรมจากสื่ออิเล็กทรอนิกส์
3. ศึกษาเนื้อหาเพิ่มเติมจากใบความรู้
4. สืบค้นข้อมูลเพิ่มเติมจากแหล่งเรียนรู้
5. ทำใบงาน/กิจกรรมที่กำหนด
6. แสดงความคิดเห็นตามประเด็นที่สนใจ

7. แลกเปลี่ยนเรียนรู้ระหว่างผู้เข้ารับการอบรมกับวิทยากรประจำหลักสูตร
8. ทำแบบทดสอบหลังการอบรม

สื่อประกอบการอบรม

1. บทเรียนอิเล็กทรอนิกส์
2. ใบความรู้
3. วีดิทัศน์
4. แหล่งเรียนรู้ที่เกี่ยวข้อง
5. กระดานสนทนา (Web board)
6. ใบงาน
7. แบบทดสอบ

การวัดผลและประเมินผลการอบรม

วิธีการวัดผล

1. การทดสอบก่อนและหลังอบรม โดยผู้เข้ารับการอบรมจะต้องได้คะแนนการทดสอบหลังเรียนไม่น้อยกว่า ร้อยละ 70
2. การเข้าร่วมกิจกรรม ได้แก่ ส่งงานตามใบงานที่กำหนด เข้าร่วมกิจกรรมบนกระดานสนทนา

บรรณานุกรม

- เกรียงศักดิ์ เจริญวงศ์ศักดิ์. (2543, มกราคม - มีนาคม). โรงเรียนสร้างคนมีจิตสาธารณะ.การศึกษา 2000. 17(3): 65.
- ชาย โพธิสิตา. (2540). รายงานการศึกษาวิจัยเรื่อง จิตสำนึกต่อสาธารณะสมบัติ :ศึกษากรณี กรุงเทพมหานคร. นครปฐม : สถาบันวิจัยประชากรและสังคม. มหาวิทยาลัยมหิดล.
- ชัยวัฒน์ สุทธิรัตน์. (2555). สอนเด็กให้มีจิตสาธารณะ. พิมพ์ครั้งที่ 5 . กรุงเทพมหานคร : วี พรินท์.
- ณัฐภรณ์ หลาวทอง. (2550). “การประเมินจิตพิสัย” ใน การประเมินผลการเรียนรู้แนวใหม่. กรุงเทพฯ : โรงพิมพ์แห่งจุฬาลงกรณ์มหาวิทยาลัย.
- ดวงเดือน พันธุนานาวิน. (2538). ทฤษฎีต้นไม้อจริยธรรม การวิจัยและการพัฒนาบุคคล. โครงการส่งเสริมเอกสารวิชาการ สถาบันบัณฑิตพัฒนบริหารศาสตร์. อัดสำเนา
- ทีศนา แชมมณี. (2546). การพัฒนาคุณธรรม จริยธรรม และค่านิยม: ทฤษฎีสู่การปฏิบัติ. กรุงเทพฯ : เมธีทีปส์ จำกัด
- ธรรมนันท์กา แจ้งสว่าง. (2547). ผลของการใช้โปรแกรมพัฒนาจิตสาธารณะด้วยบทบาทสมมติ กับตัวแบบของนักเรียนชั้นประถมศึกษาปีที่ 3. ปริญญาโท วท.ม. (การวิจัยพฤติกรรมศาสตร์ประยุกต์). กรุงเทพฯ: บัณฑิตวิทยาลัยมหาวิทยาลัยศรีนครินทรวิโรฒ. อัดสำเนา.

- นันทวัน ชุนซี. (2546). การใช้ตัวแบบสัญลักษณ์ผ่านสื่อหนังสือเล่มเล็กเชิงวรรณกรรมเพื่อพัฒนาจิตสาธารณะในนักเรียนระดับประถมศึกษาปีที่ 2. ปริญญาโท วท.ม. (การวิจัยพฤติกรรมศาสตร์ประยุกต์). กรุงเทพฯ: บัณฑิตวิทยาลัย มหาวิทยาลัยศรีนครินทรวิโรฒ. อัดสำเนา
- บุญชม ศรีสะอาด. (2535). การวิจัยเบื้องต้น. พิมพ์ครั้งที่ 2. กรุงเทพฯ : สุวีริยาสาส์น.
- ยุรวัฒน์ คล้ายมงคล. (2545). การพัฒนาการเรียนการสอนโดยการประยุกต์แนวความคิดการใช้ปัญหาเป็นหลักในการเรียนรู้ เพื่อสร้างเสริมสมรรถภาพทางคณิตศาสตร์ของนักเรียนชั้นประถมศึกษาปีที่ 5 ที่มีความสามารถพิเศษทางคณิตศาสตร์. วิทยานิพนธ์ปริญญาครุศาสตรดุษฎีบัณฑิต สาขาวิชาหลักสูตรการสอน บัณฑิตวิทยาลัย จุฬาลงกรณ์มหาวิทยาลัย. อัดสำเนา
- .ลัดดาวัล เกษมเนตร และคณะ. (2546). รูปแบบการพัฒนานักเรียนระดับประถมศึกษาให้มีจิตสาธารณะ : การศึกษาระยะยาว. เอกสารประกอบการประชุมวิชาการ สถาบันวิจัยพฤติกรรมศาสตร์มหาวิทยาลัยศรีนครินทรวิโรฒ.
- ล้วน สายยศ และ อังคณา สายยศ. (2543). การวัดด้านจิตพิสัย. กรุงเทพฯ : สุวีริยาสาส์น.
- วรรณธนา นันทาเขียน. (2553). ผลของการให้ความรู้การทำกิจกรรมในครอบครัวสำหรับผู้ปกครองผ่านระบบอินเทอร์เน็ตเพื่อการพัฒนาจิตสาธารณะของเด็กปฐมวัย. ปริญญาโท กศ.ม.(วิชาการศึกษาระดับปฐมวัย). กรุงเทพฯ : บัณฑิตวิทยาลัย มหาวิทยาลัยศรีนครินทรวิโรฒ.
- วิราพร พงศ์อาจารย์. (2542). การประเมินผลการเรียน. พิษณุโลก : สถาบันราชภัฏพิบูลสงคราม พิษณุโลก
- สุคนธรส หุตวัฒน์. (2550). ผลของการใช้โปรแกรมพัฒนาจิตสาธารณะด้วยเทคนิคเสนอตัวแบบผ่านภาพการ์ตูนร่วมกับการชี้แนะทางวาจา ที่มีต่อจิตสาธารณะของนักเรียนชั้นประถมศึกษาปีที่ 3. ปริญญาโท วท.ม. (การวิจัยพฤติกรรมศาสตร์ประยุกต์). กรุงเทพฯ : บัณฑิตวิทยาลัย มหาวิทยาลัยศรีนครินทรวิโรฒ.
- Bandura A. (1977). Social Learning Theory. Englewood Cliffs, New Jersey : Price – Hall.
- Bloom,B.S. (1956). Taxonomy of Educational Objectives. NewYork : David Makay.

หลักสูตร UTQ-55303 การพัฒนาจิตสาธารณะ

เค้าโครงเนื้อหา

ตอนที่ 1 จิตสาธารณะ

เรื่องที่ 1.1 ความหมายจิตสาธารณะ

เรื่องที่ 1.2 ความสำคัญของจิตสาธารณะ

เรื่องที่ 1.3 องค์ประกอบของจิตสาธารณะ

แนวคิด

1. จิตสาธารณะ เป็นพฤติกรรมที่มีจิตสำนึกเพื่อส่วนรวมที่มีต่อสาธารณะ มีความรับผิดชอบต่อสังคม รวมถึงการเห็นแก่ประโยชน์ส่วนรวม
2. สังคมปัจจุบันมีการเปลี่ยนแปลงอย่างรวดเร็ว ทำให้เกิดปัญหาด้านต่างๆในสังคม ซึ่งส่งผลกระทบต่อการใช้ชีวิตในสังคม บุคคลหลายๆกลุ่มขาดคุณธรรมจริยธรรม เห็นคุณค่าทางวัตถุมากกว่าคุณค่าทางจิตใจ ถ้าทุกคนมี จิตสาธารณะ อยู่ในการดำเนินชีวิตก็จะช่วยให้ปัญหาต่างๆลดลงได้
3. องค์ประกอบของจิตสาธารณะ นั้นมีการแบ่งได้หลายๆหัวข้อ ซึ่งแต่ละองค์ประกอบจะมีความสัมพันธ์และสอดคล้องกับ บุคคล เหตุการณ์ และสถานการณ์ต่างๆ

วัตถุประสงค์

1. อธิบายความหมายและแนวคิดของจิตสาธารณะได้
2. อธิบายถึงความสำคัญของจิตสาธารณะที่มีต่อการดำเนินชีวิตและสังคมได้
3. อธิบายและจำแนกองค์ประกอบของจิตสาธารณะได้

ตอนที่ 2 ทฤษฎีและแนวคิดการพัฒนาจิตสาธารณะ

เรื่องที่ 2.1 ทฤษฎีการพัฒนาทางจริยธรรม

เรื่องที่ 2.2 ทฤษฎีการเรียนรู้ทางปัญญาเชิงสังคม

เรื่องที่ 2.3 ทฤษฎีการแลกเปลี่ยนสังคม

เรื่องที่ 2.4 แนวคิดทางศาสนา

แนวคิด

1. ทฤษฎีการพัฒนาจริยธรรมของของโคลเบอร์ก แบ่งการพัฒนาการทางจริยธรรมออกเป็น 3 ระดับ แต่ละระดับแบ่งเป็น 6 ขั้น โดยทฤษฎีนี้จะช่วยส่งเสริมบุคคลให้มีการพัฒนาระดับจริยธรรมให้สูงขึ้นกว่าเดิม
2. ทฤษฎีการเรียนรู้ทางปัญญาของแบนดูรา โดยมีแนวคิดว่าการเรียนรู้เป็นกระบวนการเปลี่ยนแปลงพฤติกรรม และการเรียนรู้ส่วนใหญ่ของคนส่วนใหญ่เกิดจากการสังเกตตัวแบบซึ่งสามารถถ่ายทอดความคิดและการแสดงออกไปพร้อมกันได้

3. หลักธรรมทางศาสนาทุกศาสนาในโลกนี้ มีส่วนสำคัญอย่างยิ่งในการก่อให้เกิดจิตสาธารณะ ไม่ว่าจะเป็นหลักธรรมของศาสนาพุทธ คริสต์ และอิสลาม เป็นต้น

วัตถุประสงค์

1. อธิบายแนวคิดทฤษฎีการพัฒนาจริยธรรมแบบต่างๆได้
2. เปรียบเทียบจุดเด่น-จุดด้อยของทฤษฎีต่างๆได้

ตอนที่ 3 การพัฒนาจิตสาธารณะ

เรื่องที่ 3.1 แนวทางการพัฒนาจิตสาธารณะ

เรื่องที่ 3.2 ปัจจัยที่ก่อให้เกิดจิตสาธารณะ

เรื่องที่ 3.3 การเสริมสร้างจิตสาธารณะ

แนวคิด

1. จิตสาธารณะนั้นเกิดขึ้นภายใต้ปัจจัยแวดล้อมหลายๆประการไม่ว่าจะเป็น ปัจจัยภายใน ปัจจัยภายนอก และ การปฏิสัมพันธ์ระหว่างปัจจัยภายในและภายนอก
2. การเสริมสร้างจิตสาธารณะเป็นสามารถกระทำได้หลายวิธี และเป็นสิ่งที่ตัวผู้ปฏิบัติจะต้องปฏิบัติให้เป็นนิสัย
3. การพัฒนาจิตสาธารณะเป็นสิ่งสำคัญมีความจำเป็นอย่างยิ่งที่จะต้องพัฒนา หรือ ปลูกฝังให้เกิดขึ้นตั้งแต่วัยเด็ก โดยมีครู หรือ ผู้ใหญ่ชี้แนะแนวทางที่ถูกต้อง เพื่อเด็กจะได้ยึดแนวปฏิบัติที่ถูกต้อง

วัตถุประสงค์

1. อธิบายถึงปัจจัยที่ก่อให้เกิดจิตสาธารณะได้
2. อธิบายการเสริมสร้างจิตสาธารณะได้
3. อธิบายแนวทางการพัฒนาจิตสาธารณะได้

ตอนที่ 4 การจัดการเรียนการสอนจิตสาธารณะ

เรื่องที่ 4.1 หลักการจัดการกิจกรรมจิตสาธารณะในสถานศึกษา

เรื่องที่ 4.2 เทคนิคการเรียนการสอนกับกิจกรรมสาธารณะ

แนวคิด

1. กิจกรรมสร้างจิตสาธารณะ ได้แก่ กิจกรรมที่สร้างประโยชน์ให้แก่ส่วนรวม รวมถึงการรู้จักรักษาผลประโยชน์ของประเทศชาติ
2. ในการจัดการเรียนการสอนในชั้นเรียนหรือนอกห้องเรียน สามารถนำเทคนิคการสอนต่างๆที่หลากหลายวิธีมาช่วยในการส่งเสริมการเรียนการสอน จิตสาธารณะเพื่อผู้เรียนจะได้ฝึกพัฒนาจิตสาธารณะในตนเอง

วัตถุประสงค์

สามารถอธิบายและจัดกิจกรรมจิตสาธารณะตามหลักสูตรของการศึกษาขั้นพื้นฐานได้

ตอนที่ 5 การวัดและประเมินจิตสาธารณะ

เรื่องที่ 5.1 การวัดจิตสาธารณะ

เรื่องที่ 5.2 เกณฑ์การประเมินจิตสาธารณะ

เรื่องที่ 5.3 วิธีและการออกแบบการวัดและประเมินจิตสาธารณะ

แนวคิด

1. การวัดจิตสาธารณะเป็นการวัดพฤติกรรมด้านจิตพิสัย ครอบคลุม 3 องค์ประกอบ คือ องค์ประกอบการหลีกเลี่ยงการใช้หรือการกระทำที่จะทำให้เกิดความชำรุดเสียหายต่อส่วนรวม การถือเป็นหน้าที่ที่มีส่วนร่วมในการดูแลรักษาของส่วนรวม และเคารพสิทธิการใช้ของส่วนรวม

2. ในการสร้างเครื่องมือวัดนั้น ผู้ทดสอบต้องนำผลการตอบมาพิจารณา โดยการตอบนั้นควรตรวจให้คะแนน ซึ่งเป็นเรื่องที่มีความสำคัญมากจึงจำเป็นต้องมีหลักเกณฑ์ในการพิจารณา

3. เครื่องมือวัดจิตสาธารณะมีหลายชนิด เช่น แบบมาตราส่วนประมาณค่า การสังเกต การสัมภาษณ์ เป็นต้น

วัตถุประสงค์

1. อธิบายความองค์ประกอบและลักษณะของแบบวัดจิตสาธารณะได้
2. อธิบายเกณฑ์การวัดจิตสาธารณะได้
3. สร้างเครื่องมือวัดจิตสาธารณะได้

ตอนที่ 1 จิตสาธารณะ

เรื่องที่ 1.1 ความหมายจิตสาธารณะ

ในสังคมปัจจุบันเป็นสังคมยุคโลกาภิวัตน์ ทุกประเทศมีความเจริญก้าวหน้าด้วยเทคโนโลยี และนวัตกรรมที่มีความทันสมัย ทำให้วิถีการดำเนินชีวิตของแต่ละคนเปลี่ยนแปลงไปจากยุคสมัยก่อน เกิดการแข่งขันในหลายๆด้านกันมากขึ้น มนุษย์เกิดการเห็นประโยชน์ส่วนตนมากกว่าส่วนรวม จิตใจหันไปฝึกใฝ่ทางวัตถุนิยมมากกว่าที่จะเห็นคุณค่าทางจิตใจ สิ่งสำคัญที่จะช่วยลดปัญหาเหล่านี้ได้ ก็คือ การสร้างจิตสาธารณะให้มีในตัวบุคคล

นอกจากนั้นในปัจจุบันประเด็นเรื่องจิตสาธารณะนั้น มีผลต่อการดำรงชีวิตของสังคมภายใต้การเปลี่ยนแปลง เนื่องจากจิตสาธารณะเป็นความรับผิดชอบที่เกิดขึ้นภายใน คือ ความรู้สึกนึกคิด คุณธรรม จริยธรรมที่อยู่ในจิตใจ และส่งผลสู่การกระทำภายนอกของบุคคล ซึ่งจากที่กล่าวข้างต้น ปัญหาต่างๆในสังคมเกิดจากการขาดจิตสำนึกของคนส่วนใหญ่ การสร้างจิตสาธารณะของคนในสังคมจึงจำเป็นและมีความสำคัญอย่างยิ่ง

มีนักวิชาการหลายท่านได้ให้ความหมายของ จิตสาธารณะ ไว้ดังนี้

เกรียงศักดิ์ เจริญวงศ์ศักดิ์ (2543) กล่าวว่า จิตสาธารณะ หมายถึงความคิดที่ไม่เห็นแก่ตัว มีความปรารถนาที่จะช่วยเหลือ ช่วยแก้ปัญหาให้แก่ผู้อื่นหรือสังคม พยายามฉวยโอกาสที่จะช่วยเหลืออย่างจริงจัง และมองโลกในแง่ดีบนพื้นฐานของความเป็นจริง

ชาย โพธิ์สิตา และคณะ (2543) กล่าวว่า จิตสาธารณะ หมายถึง ความตระหนักในสิ่งใดสิ่งหนึ่งหรือปรากฏการณ์การณใดปรากฏการณ์หนึ่ง เป็นความตระหนักว่าสิ่งนั้นหรือปรากฏการณ์นั้นคืออะไร มีความหมายอย่างไร และที่สำคัญ ตนควรมีทำที่หรือพฤติกรรมอย่างไรต่อสิ่งนั้นหรือปรากฏการณ์นั้น และอธิบายขยายความว่า จิตสำนึกนั้นเป็นความตระหนักที่เป็นผลมาจากความรู้ที่ได้มาไม่ว่าจะรูปแบบใดก็ตามมาผนวกกับความรู้ในบริบทสังคมและวัฒนธรรมที่เป็นสิ่งเอื้อต่อการเกิดหรือไม่เกิดความตระหนัก ซึ่งโดยทั่วไปแล้วการมีจิตสำนึกคือการมีความตระหนักในทางบวกต่อสิ่งนั้น เมื่อใดที่บุคคลมีจิตสำนึกต่อสิ่งใด แสดงว่าเขามีความตระหนักต่อสิ่งนั้นในทางบวก ในระดับขั้นที่สูงที่สุดของการมีจิตสำนึก หมายความว่าบุคคลนั้นมีความตระหนักว่าตนควรทำอะไรเพื่อให้มีผลบวกต่อสิ่งนั้น ซึ่ง หมายถึง ความตระหนักในความรับผิดชอบต่อสิ่งนั้น เช่นจิตสำนึกต่อหน้าที่ คือ ความตระหนักในทางที่จะทำหน้าที่ของตนอย่างดีที่สุดเพื่อแสดงพฤติกรรมในการรับผิดชอบต่อหน้าที่ที่ตนรับผิดชอบ ดังนั้น การพิจารณาว่าบุคคลใดมีจิตสำนึกหรือไม่ต้องดูที่พฤติกรรมที่แสดงออกมามีความรับผิดชอบต่อ ซึ่งเป็นความหมายที่สามารถวัดได้เชิงประจักษ์

ลัดดาวัลย์ เกษมเนตร และคณะ (2547) ให้ความหมายของจิตสาธารณะว่าเป็นการรู้จักเอาใจใส่เป็นธุระและเข้าร่วมในเรื่องของส่วนรวมที่ใช้ประโยชน์ร่วมกันของกลุ่ม โดยพิจารณาจากความรู้ความเข้าใจหรือพฤติกรรมที่แสดงออกถึงลักษณะดังนี้

1. การหลีกเลี่ยงการใช้หรือการกระทำที่จะทำให้เกิดความชำรุดเสียหายต่อของส่วนรวมที่ใช้ประโยชน์ร่วมกันของกลุ่ม และการถือเป็นหน้าที่ที่จะมีส่วนร่วมในการดูแลรักษาของส่วนรวมในวิธีที่ตนสามารถทำได้

2. การเคารพสิทธิในการใช้ของส่วนรวมที่ใช้ประโยชน์ร่วมกันของกลุ่ม โดยไม่ยึดครองของส่วนรวมนั้นเป็นของตนเอง ตลอดจนไม่ปิดกั้นโอกาสของบุคคลอื่นที่จะใช้ของส่วนรวมนั้น

ชัยวัฒน์ สุทธิรัตน์ (2555) ให้ความหมายของจิตสาธารณะหมายถึง การกระทำด้วยจิตวิญญาณที่มีความรัก ความห่วงใย ความเอื้ออาทรต่อคนอื่นและสังคมโดยรวม การมีคุณธรรมจริยธรรม และการไม่กระทำที่เสื่อมเสีย หรือเป็นปัญหาต่อสังคม ประเทศชาติ การมีจิตที่คิดสร้างสรรค์ เป็นกุศล และมุ่งทำกรรมดีที่เป็นประโยชน์ต่อส่วนรวม คิดในทางที่ดี ไม่ทำลายเบียดเบียนสังคม วัฒนธรรม ประเทศชาติและสิ่งแวดล้อมการกระทำ และคำพูดที่มาจากความคิดที่ดี

จากคำว่า จิตสาธารณะ (Public Mind) นั้น มีคำว่า “สาธารณะ” (Public) ซึ่งประกอบด้วย P U B L I C M I N D นั้นได้ให้ความหมายแต่ละตัวอักษร ดังนี้

1. **P = Professional** หมายถึง ทำงานแบบมืออาชีพ คนที่คิดใหม่ทำใหม่จะต้องเป็นมืออาชีพ รู้สึกในหน้าที่ที่รับผิดชอบ มีการพัฒนาตนเองอยู่ตลอดเวลา และหาความรู้ใหม่ๆอยู่เสมอ

2. **U = Unity** หมายถึง เอกภาพ ต้องมีความสามัคคีในหมู่คณะ ฝึกการทำงานเป็นทีม เพราะการที่องค์กรใดมีเอกภาพนั้น จะทำให้เกิดการขับเคลื่อน ในความเป็นเอกภาพนั้น จะทำให้องค์กรเป็นไปด้วยความเรียบร้อยไม่แตกแยก แม้จะมีความแตกต่าง

3. **B = Believe** หมายถึง ความเชื่อ ถ้ามีความเชื่อในการทำสิ่งต่างๆ ก็จะทำให้เกิดความสำเร็จ ในการทำสิ่งนั้นๆ

4. **L = Locally** หมายถึง ภูมิปัญญาท้องถิ่น โดยจะต้องเชื่อและมีความศรัทธาในความเป็นพลังยิ่งใหญ่ของภูมิปัญญาไทย ลดความเชื่อทันสมัยนิยมลง ซึ่งจะนำไปสู่การแก้ปัญหาอย่างเป็นระบบและเข้ากับบริบทของสังคมไทย ควรจะดำเนินด้วยการเรียนรู้ร่วมกัน เข้าไปเป็นส่วนหนึ่งของการเรียนรู้ในชุมชน

5. **I = Integrity** หมายถึง ความซื่อสัตย์ ทุกคนจะต้องยึดเอาความซื่อสัตย์เป็นที่ตั้ง เพื่อเป็นแบบอย่างที่ดีให้กับสังคม คิดดี ทำดี เพื่อชาติ งานทุกชิ้นจะต้องตรวจสอบได้ มีความโปร่งใส

6. **C = Creative** หมายถึง ความคิดสร้างสรรค์ มีความคิดสร้างสรรค์ในการพัฒนาประเทศให้มีความก้าวหน้า

7. **M = Morality** หมายถึง ความถูกต้องด้วยศีลธรรม เด็กไทยควรได้รับการปลูกฝังศรัทธาสร้างเสริมปัญญา ด้วยศาสนา สถาบันศาสนาต้องเป็นผู้นำในการสร้างจิตสาธารณะให้เกิดขึ้น ต้องนำเยาวชนไปสู่คำสอนของแต่ละศาสนา ที่เน้นให้เห็นประโยชน์ของสังคม ไม่บริโภคนิยมความจำเป็น มีความสันโดษ พอใจที่จะมีกินมีอยู่ มีใช้เท่าที่จำเป็น รู้จักเอื้อเฟื้อเผื่อแผ่

8. **I = Innovate** หมายถึง เปลี่ยนแปลง จากกระแสโลกาภิวัตน์ทำให้สังคมไทยหลีกเลี่ยงไม่ได้ที่จะรับเอาวัฒนธรรมและวิถีปฏิบัติจากสังคมโลก ซึ่งบางสิ่งอาจไม่เหมาะสมกับสังคมไทยและกำลังซึมซับเข้าสู่ตัวเด็กและเยาวชนไทยอย่างรวดเร็ว และกลายเป็นวิถีปฏิบัติประจำวันไปแล้ว ดังนั้นเด็กไทยยุคใหม่

จะต้องเปลี่ยนแปลงเพื่อกลับไปสู่วิถีปฏิบัติในการสร้างจิตสาธารณะในการรักตนเอง ครอบครัว และ ประเทศชาติ

9. **N = Nature** หมายถึง ธรรมชาติ เราต้องสร้างความสมดุลระหว่างมนุษย์กับธรรมชาติ โดย ฝึกอบรมให้เด็กและเยาวชนมีลักษณะและพฤติกรรมในชีวิตประจำวัน ที่ กินเป็น อยู่เป็น ดูแลเป็น ฟังเป็น หรือการดำรงชีวิตประจำวันที่เข้าใจเหตุผล รู้จักเลือกปฏิบัติในสิ่งที่เกิดประโยชน์ต่อชีวิต ต่อการเรียนรู้ หรือพัฒนาโดยปราศจากโทษหรือไม่ให้เกิดโทษต่อตนเองผู้อื่นและธรรมชาติแวดล้อม

10. **D = Divide** หมายถึง แบ่งปัน เด็กไทยจะต้องประกอบด้วยความรัก และแบ่งปันความรักให้ ความรักกับคนอื่น สร้างภูมิคุ้มกันตนเอง ร่วมแบ่งปันบำเพ็ญประโยชน์และช่วยเหลือสังคม โดยไม่หวังสิ่งตอบแทนที่เป็นผลกำไรสร้างสรรค์สังคมไทยให้มีกาแบ่งปันความสุขจากคนหนึ่งสู่คนอีกกลุ่มหนึ่งและเติมเต็มสังคมไทยให้เป็นสังคมที่น่าอยู่

สรุป

จิตสาธารณะ หมายถึง พฤติกรรมที่ตระหนักถึงส่วนรวม ความรับผิดชอบของตนเองต่อสังคม การทำประโยชน์ รวมถึงการมีคุณธรรมจริยธรรม ที่อยากให้สังคมที่ตนดำรงชีวิตอยู่มีความถูกต้อง และ มีการพัฒนาไปในทางที่ดีขึ้น

หลังจากศึกษาเนื้อหาสาระเรื่องที่ 1.1 แล้ว โปรดปฏิบัติใบงานที่ 1.1

เรื่องที่ 1.2 ความสำคัญของจิตสาธารณะ

การสร้างคนให้มีจิตสาธารณะนั้นมีความสำคัญต่อ บุคคล องค์กร สังคม และ ประเทศอย่างมาก ถ้ามีการปลูกฝัง พัฒนาเด็กและเยาวชน ให้มีจิตสาธารณะๆ ด้วยวิธีต่างๆ จะทำให้เด็กมีจิตใจที่เห็นแก่ประโยชน์ส่วนรวม จิตสาธารณะเป็นความรับผิดชอบที่เกิดจากภายใน คือ ความรู้สึกนึกคิด ที่อยู่ในจิตใจ และส่งผลออกมาเป็นการกระทำภายนอก

ในปัจจุบันจะเห็นว่ามีปัญหาต่างๆ เกิดขึ้นมากมายไม่ว่าจะเป็นปัญหายาเสพติด ปัญหาทรัพยากรธรรมชาติ ปัญหาสังคม ปัญหาสภาพแวดล้อม เป็นต้น ซึ่งปัญหาต่างๆ ที่เกิดขึ้นเหล่านี้เกิดจากการขาดจิตสาธารณะ เพื่อลดปัญหาต่างๆ ที่กำลังทวีความรุนแรง มีความจำเป็นอย่างยิ่งที่จะต้องรีบปลูกฝังจิตใจให้บุคคลมีความรับผิดชอบต่อตนเองและสังคม ดังนั้น จิตสาธารณะ จึงเป็นสิ่งที่มีความสำคัญในการปลูกจิตสำนึกให้คนรู้จักเสียสละ ร่วมแรงร่วมใจ มีส่วนร่วมในการทำประโยชน์ให้แก่ส่วนรวม ช่วยลดปัญหาให้สังคม

ไพบุลย์ วัฒนศิริ และ สังคม สัจฉน (2543) กล่าวว่า การที่คนมาอยู่ร่วมกันเป็นสังคม ย่อมมีความสัมพันธ์กันในรูปแบบการพึ่งพาอาศัยกันของคนในสังคมซึ่งมีบทบาทหน้าที่แตกต่างกัน ถ้าคนในสังคมขาดจิตสำนึกสาธารณะ ซึ่งนอกจากจะมีผลกระทบต่อบุคคล ครอบครัว องค์กร แล้ว การขาดจิตสาธารณะยังมีผลต่อ ระดับชุมชน ระดับประเทศ และ ระดับโลก ดังนี้

1. ผลกระทบต่อบุคคล
 - 1.1 สร้างความเดือดร้อนให้กับตนเอง
 - 1.2 สร้างความเดือดร้อนให้กับคนอื่น
2. ผลกระทบระดับครอบครัว ทำให้เกิดปัญหา คือ
 - 2.1 ความสามัคคีในครอบครัวลดน้อยลง
 - 2.2 การแก่งแย่ง ทะเลาะเบาะแว้งภายในครอบครัว
3. ผลกระทบระดับองค์กร ทำให้เกิดปัญหา
 - 3.1 การแบ่งพรรคพวก แก่งแย่งชิงดีชิงเด่นกัน
 - 3.2 ความเห็นแก่ตัว แก่งแย่งชิงดีชิงเด่น
 - 3.3 การเบียดเบียนสมบัติขององค์กรเป็นสมบัติส่วนตัว
 - 3.4 องค์กรไม่ก้าวหน้า ประสิทธิภาพและคุณภาพของงานลดลง
4. ในระดับชุมชนทำให้เกิดปัญหา คือ
 - 4.1 ชุมชนอ่อนแอ ขาดการพัฒนา เพราะต่างคนต่างอยู่ สภาพชุมชน มีสภาพเช่นไร ก็ยังคงเป็นเช่นนั้น ไม่เกิดการพัฒนา และยิ่งนานไปก็จะเสื่อมทรุดลง
 - 4.2 อาชญากรรมในชุมชนอยู่ในระดับสูง
 - 4.3 ขาดศูนย์รวมจิตใจ ขาดผู้นำที่นำไปสู่การแก้ปัญหา เพราะคนในชุมชนมองปัญหาของตัวเองเป็นเรื่องใหญ่ ขาดคนอาสาพัฒนา เพราะกลัวเสียทรัพย์กลัวเสียเวลา หรือกลัวเป็นที่ครหาจากบุคคลอื่น

5. ถ้าคนในชาติขาดจิตสำนึก จะทำให้เกิด

5.1 วิกฤตการณ์ภายในประเทศบ่อยครั้ง และแก้ปัญหาไม่ได้ เกิดการเบียดเบียน ทำลายทรัพยากร และสมบัติที่เป็นของส่วนรวม

5.2 ประเทศชาติอยู่ในสภาพล้าหลัง เนื่องจากขาดพลังของคนในสังคม เมื่อผู้นำประเทศนำมาตรการใดออกมาใช้ ก็จะไม่ได้อะไรเพราะไม่ได้รับความร่วมมือจากประชาชน

5.3 เกิดการแบ่งพรรคแบ่งพวก เกิดการแก่งแย่งแข่งขัน เห็นแก่ประโยชน์กลุ่มของตน และพวกพ้อง เกิดการทุจริตคอร์รัปชัน

6. ในระดับโลก ถ้าบุคคลชาติจิตสำนึก จะทำให้เกิดการเอาเปรียบระหว่างประเทศ ทำให้เกิดปัญหาในระดับต่างๆ ดังนี้

6.1 เกิดการสะสมอาวุธกันระหว่างประเทศ เพราะขาดความไว้วางใจซึ่งกันและกัน กลัวประเทศอื่นจะโจมตี จึงต้องมีอาวุธที่รุนแรง มีอำนาจภาพในการทำลายสูงไว้ในครอบครอง เพื่อข่มขู่ประเทศอื่น และเมื่อมีปัญหาเกิดขึ้นก็มักมีแนวโน้ม ในการใช้แสนยานุภาพทางการสงครามในการตัดสินปัญหา

6.2 เกิดการกลั่นแกล้ง แก่งแย่ง หรือ ครอบงำทางการค้าระหว่างประเทศ พยายามทุกวิถีทาง เพื่อให้เกิดการได้เปรียบทางการค้าทำให้ประเทศที่ด้อยกว่าขาดโอกาสในการพัฒนาประเทศของตน

6.3 เกิดการรังเกียจเหยียดหยามคนต่างเชื้อชาติ ต่างเผ่าพันธุ์ หรือต่างท้องถิ่น มองชาติอื่นๆ เผ่าพันธุ์อื่นว่ามีความเจริญ หรือมีศักดิ์ศรีน้อยกว่าเชื้อชาติ และ เผ่าพันธุ์ของตนเอง การดูถูกหรือเป็นปฏิปักษ์ต่อชาติอื่น

นอกจากนั้นในมุมมองจิตสาธารณะยังมีความสำคัญต่อสังคม โดยเยาวชนต้องให้ความสำคัญและตระหนักในสิ่งนี้โดยทั้งจิตสำนึกในความรับผิดชอบต่อตนเอง และ จิตสำนึกในความรับผิดชอบต่อสังคมดังนี้

1. จิตสำนึกในความรับผิดชอบต่อตนเอง นับว่าเป็นพื้นฐานต่อความรับผิดชอบต่อสังคม ตัวอย่างความรับผิดชอบต่อตนเอง เช่น ตั้งใจศึกษาเล่าเรียนหาความรู้ รู้จักออกกำลังกายเพื่อสุขภาพให้แข็งแรงสมบูรณ์ มีความประหยัด รู้จักการออกกำลังงานเพื่อสุขภาพให้แข็งแรงสมบูรณ์ มีความประหยัดรู้จักความพอดี ประพฤติตัวให้เหมาะสม ละเว้นการกระทำที่ก่อให้เกิดความเสื่อมเสีย ทำงานที่รับมอบหมายให้สำเร็จ มีความรับผิดชอบต่อตรงเวลา สามารถพึ่งพาตนเองได้

2. จิตสำนึกในความรับผิดชอบต่อสังคม เป็นการช่วยเหลือสังคม ไม่ทำให้ผู้อื่นหรือสังคมเดือดร้อนได้รับความเสียหาย เช่น มีความรับผิดชอบต่อครอบครัว เช่น เชื่อฟังพ่อแม่ ช่วยเหลืองานบ้านไม่ทำให้พ่อแม่เสียใจ มีความรับผิดชอบต่อโรงเรียน ครูอาจารย์ เช่น ตั้งใจเล่าเรียน เชื่อฟังคำสอนของครูอาจารย์ ปฏิบัติตามกฎระเบียบวินัยของโรงเรียน ช่วยรักษาทรัพย์สินสมบัติของโรงเรียน มีความรับผิดชอบต่อบุคคลอื่นเช่นให้ความช่วยเหลือให้คำแนะนำไม่เอาเปรียบ เคารพสิทธิซึ่งกันและกัน มีความรับผิดชอบต่อฐานะพลเมือง เช่น ปฏิบัติตามกฎระเบียบของสังคม ปฏิบัติตามกฎหมาย รักษาสมบัติของส่วนรวม ให้ความร่วมมือต่อสังคม ในฐานะพลเมืองดีให้ความช่วยเหลือ

สรุป

การที่คนในสังคมมีจิตสาธารณะ ถือว่ามีความสำคัญอย่างยิ่งที่จะช่วยให้สังคมมีความสงบ ปัญหาต่างๆ ก็จะลดลง ดังนั้น จึงควรที่จะสร้างคนให้มีจิตสาธารณะ และปลูกฝังจิตสาธารณะให้มีขึ้นในสังคมอย่างยั่งยืน

หลังจากศึกษาเนื้อหาสาระเรื่องที่ 1.2 แล้ว โปรดปฏิบัติใบงานที่ 1.2

เรื่องที่ 1.3 องค์ประกอบของจิตสาธารณะ

องค์ประกอบของจิตสาธารณะนั้นมีการแบ่งองค์ประกอบออกไปในหลายๆประเด็น ดังนี้

1. จิตสำนึกต่อตนเอง เป็นจิตสำนึกเพื่อพัฒนาตนเองทำให้ตนเองเป็นบุคคลที่สมบูรณ์ยิ่งขึ้น จิตสำนึกด้านนี้การศึกษาไทยมุ่งมั่นปลูกฝังมานาน อาจเกิดขึ้นบ้างไม่เกิดขึ้นบ้างไปตามสภาพการณ์ต่างๆ เป็นจิตสำนึกที่ทุกสังคมพยายามที่จะสร้างให้เกิดขึ้นให้ได้ เช่นความขยัน ความรับผิดชอบ ความมานะอดทน เป็นต้น เป็นจิตสำนึกที่ถูกปลูกฝังและมีมานานตามสภาพสังคมไทย

2. จิตสำนึกเกี่ยวกับผู้อื่น เป็นจิตสำนึกของความสัมพันธ์ระหว่างบุคคลของคนในกลุ่มชนหนึ่งสังคมหนึ่ง เช่นความเห็นอกเห็นใจ ความเอื้อเฟื้อเผื่อแผ่ ความสามัคคี เป็นต้น เป็นจิตสำนึกที่คนไทยถูกหล่อหลอมมาจากพื้นฐานดั้งเดิมของวัฒนธรรมไทยอยู่แล้วสร้างกันได้ไม่ยาก

3. จิตสำนึกเกี่ยวกับสังคม หรือ จิตสำนึกสาธารณะ เป็นจิตสำนึกที่ตระหนักถึงความสำคัญในการอยู่ร่วมกัน หรือคำนึงถึงผู้อื่นที่ร่วมความสัมพันธ์เป็นกลุ่มเดียวกัน เป็ยจิตสำนึกที่คนไทยยังไม่ค่อยมีและขาดกันอยู่มาก เพราะพื้นฐานความเป็นมาของสังคมไทย สมควรที่จะรีบพัฒนาขึ้นโดยเร็ว เช่น จิตสำนึกด้านเศรษฐกิจ จิตสำนึกด้านการเมือง จิตสำนึกด้านสิ่งแวดล้อม จิตสำนึกด้านสุขภาพ เป็นต้น

นอกจากนี้ยังมีนักวิชาการหลายท่านที่ได้ทำวิจัย และได้จำแนกองค์ประกอบจิตสาธารณะออกเป็น 3 ด้านดังนี้

1. ด้านการรู้จัก ได้แก่ การแสดงวิสัยทัศน์ การวิเคราะห์ วิพากษ์ วิจารณ์ และรับรู้ความสามารถของตนเองในการผลักดันเพื่อแก้ปัญหาที่เกิดขึ้นในสังคม อันเนื่องมาจากการขาดจิตสาธารณะ โดยจะมีลักษณะของการมีจิตสาธารณะดังนี้

- 1.1 ตระหนักว่าคนเป็นส่วนหนึ่งของส่วนรวม
- 1.2 มีวิสัยทัศน์ในการพัฒนาสังคมร่วมกัน
- 1.3 มีความเข้าใจเกี่ยวกับสาธารณะสมบัติในเรื่องของการใช้ ภาระถือเป็นหน้าที่ และเคารพสิทธิ การใช้ของส่วนรวมร่วมกัน

- 1.4 ตระหนักถึงปัญหาที่เกิดในสังคมปัจจุบัน
- 1.5 วิเคราะห์ วิพากษ์ วิจารณ์ปัญหาที่เกิดขึ้นในสังคม
- 1.6 รับรู้ถึงความสามารถของตนในการแก้ไขและผลักดันเพื่อแก้ปัญหาที่เกิดขึ้นในสังคม
- 1.7 มองประโยชน์ส่วนรวมเป็นที่ตั้งไม่คิดหวังสิ่งตอบแทนใดๆ ในสิ่งที่ตนได้ทำ

2. ด้านเจตคติ หมายถึง ความรู้สึกดีต่อผู้อื่น ได้แก่การมีความรัก ความเมตตา เอื้ออาทร และสามัคคี เคารพแตกต่างระหว่างบุคคล เข้าใจความรู้สึก ของผู้อื่น ไม่ปิดกั้นโอกาสของบุคคลอื่นในการใช้สิ่งของที่เป็นสาธารณะ โดยจะมีลักษณะของการมีจิตสาธารณะดังนี้

- 2.1 รับรู้ว่าตนเองมีคุณค่าเพียงพอและมองเห็นคุณค่าในสิ่งที่ตนทำ
- 2.2 เชื่อมั่นว่าตนทำได้ โดยไม่ถือเป็นภาระที่มากจนเกินไป
- 2.3 รู้สึกว่าเป็นหน้าที่ของตนที่จะต้องกระทำ หรือไม่กระทำ หรือ งดเว้นการกระทำ ทนไม่ได้หากมองข้ามผ่านไปโดยไม่ให้ความร่วมมือ
- 2.4 มีความรัก ความเชื่อใจ เสียสละ เอื้ออาทร และความสามัคคี

2.5 ยอมรับความแตกต่างระหว่างบุคคล

3. ด้านพฤติกรรม หมายถึง การปฏิบัติหรือการกระทำที่แสดงออกถึงการมีจิตสาธารณะ ได้แก่ การทุ่มเท และอุทิศตน มุ่งปฏิบัติเพื่อส่วนรวม และทำประโยชน์ต่อส่วนรวมไม่เอาผลประโยชน์ส่วนตนเป็นที่ตั้ง ลงมือปฏิบัติในการแก้ไขปัญหาที่เกิดขึ้น มีส่วนร่วมและการเข้าร่วมเครือข่ายในการทำกิจกรรมทางสังคม โดยมีลักษณะของการมีจิตสาธารณะดังนี้

3.1 ทุ่มเทและอุทิศตนกระทำสิ่งที่ก่อให้เกิดประโยชน์ต่อส่วนรวมด้วยความยินดี มีความสุขและไม่รู้สึกเหน็ดเหนื่อย

3.2 ลงมือกระทำและเรียนรู้จากการปฏิบัติร่วมกันอย่างต่อเนื่อง

3.3 การมีปฏิสัมพันธ์กันโดยใช้ความสามารถสร้างสรรค์สังคม

3.4 สร้างเครือข่ายในการทำกิจกรรมทางสังคม

3.5 กำหนดมาตรฐาน และแนวทางการบริหารจัดการที่เสริมสร้างจิตสาธารณะ

สรุป

องค์ประกอบของจิตสาธารณะเป็นสิ่งที่มีความสำคัญต่อการพัฒนาจิตสาธารณะในตัวบุคคล ซึ่งในแต่ละองค์ประกอบของจิตสาธารณะจะประกอบด้วย จิตสำนึกสำหรับตนเอง จิตสำนึกสำหรับผู้อื่น และจิตสำนึกที่เกี่ยวกับสังคม นอกจากนั้น ยังมีจิตสาธารณะในด้าน ความคิด เจตคติ และพฤติกรรม ที่เป็นองค์ประกอบสำคัญที่จะช่วยในการพัฒนาให้เกิดจิตสำนึกในตัวบุคคลแต่ละคน

หลังจากศึกษาเนื้อหาสาระเรื่อง 1.3 แล้ว โปรดปฏิบัติใบงานที่ 1.3

ตอนที่ 2 ทฤษฎีและแนวความคิดการพัฒนาจิตสาธารณะ

เรื่องที่ 2.1 ทฤษฎีพัฒนาการทางจริยธรรม

ทฤษฎีพัฒนาการทางจริยธรรม (Moral Development Theory) เป็นทฤษฎีของ โคลเบอร์ โดยยึดถือทฤษฎีพัฒนาการทางการรู้การคิด ของเพียเจต์ เป็นหลักในการวัดพัฒนาการทางจริยธรรมและถือว่าการพัฒนาการทางจริยธรรมเป็นผลของการพัฒนาทางปัญญา โดยแบ่งออกได้ดังนี้

ระดับที่ 1 ก่อนเกณฑ์สังคม ในระดับนี้เด็กจะรับกฎเกณฑ์และข้อกำหนดของพฤติกรรมที่ดี ไม่ดี จาก พ่อ แม่ ครู หรือ เด็ก ที่โตกว่า และมักจะคิดถึงผลของการกระทำจากรางวัลหรือการลงโทษจากพฤติกรรม เช่น พฤติกรรมที่ดี คือ พฤติกรรมที่แสดงแล้วได้รับรางวัล พฤติกรรมที่ไม่ดี พฤติกรรมที่แสดงแล้วได้รับการลงโทษโคลเบอร์ก ได้แบ่งพัฒนาการทางจริยธรรม ระดับนี้ 2 ชั้นคือ

ชั้นที่ 1 การลงโทษและการเชื่อฟัง (อายุ 2-7 ปี)

- 1.1 สิ่งที่ถูกต้อง คือ ต้องเชื่อฟังไม่ฝ่าฝืน ไม่ทำความเสียหายแก่ชีวิตและทรัพย์สิน
- 1.2 เหตุผล คือ เพื่อหลีกเลี่ยงการลงโทษ

ชั้นที่ 2 เอกบุคลิกนิยม การตอบสนองความต้องการและการชำระแลกเปลี่ยน (อายุ 7-10 ปี)

- 2.1 สิ่งที่ถูก คือ ทำตามกฎเกณฑ์เพื่อเกิดประโยชน์แก่ตนเองในปัจจุบัน ทุกคนทำในสิ่งที่ตอบสนองความต้องการของตน ความยุติธรรมในการชำระแลกเปลี่ยน
- 2.2 เหตุผล คือ การตอบสนองความต้องการของตนจำเป็นต้องคำนึงถึงความต้องการของผู้อื่นด้วย

ระดับที่ 2 กฎเกณฑ์สังคม พัฒนาการทางจริยธรรมระดับนี้ ผู้ทำถือว่าการประพฤติตามความคาดหวังของผู้ปกครอง พ่อ แม่ กลุ่มที่ตนเป็นสมาชิกหรือของชาติ เป็นสิ่งที่ควรจะทำหรือทำความผิด เพราะกลัวตนจะไม่ใช่ที่ยอมรับของผู้อื่น ผู้แสดงพฤติกรรมจะไม่คำนึงถึงผลที่เกิดขึ้นแก่ตนเอง ถือว่าความซื่อสัตย์ ความจงรักภักดี เป็นสิ่งสำคัญ ทุกคนมีหน้าที่จะรักษามาตรฐานทางจริยธรรม ระดับนี้แบ่งออกเป็น 2 ชั้น คือ

ชั้นที่ 3 ความคาดหวังทางสังคม ความสัมพันธ์ และการคล้อยตาม (อายุ 10 -13 ปี)

- 3.1 สิ่งที่ถูก คือ การกระทำในสิ่งที่สังคมคาดหวัง มีความปรารถนาดีและอาทรต่อผู้อื่น ความไว้วางใจ ความภักดี ความรักดี ความเคารพ และความกตัญญู
- 3.2 เหตุผล คือ ต้องการเป็นคนดีในทรรศนะของตนและของบุคคลต่างๆในสังคม ต้องการรักษากฎเกณฑ์ต่างๆทางสังคมเพื่อรักษาพฤติกรรมดีงามต่างๆ ให้คงอยู่

ชั้นที่ 4 ระบบสังคมและมโนธรรม (อายุ 13-16ปี)

- 4.1 สิ่งที่ถูก คือ การปฏิบัติตามหน้าที่ของตน กฎหมายต้องเป็นกฎหมาย ยกเว้นในกรณีที่ขัดกับหน้าที่ทางสังคม การบำเพ็ญประโยชน์ต่อสังคม กลุ่ม หรือ สถาบัน
- 4.2 เหตุผล คือ ให้สถาบันต่างๆของสังคมดำรงอยู่ต่อไป รักษา ระบบสังคมให้คงอยู่ไม่พังทลาย

ระดับที่ 3 สูงกว่าเกณฑ์สังคม หรือตามหลักการ พัฒนาการทางจริยธรรมระดับนี้ เป็นหลักจริยธรรมของผู้ที่มีอายุ 20 ปีขึ้นไป ผู้ทำหรือผู้แสดงพฤติกรรมได้พยายามที่จะตีความของหลักการและมาตรฐานทางจริยธรรมด้วยวิจารณญาณก่อนที่จะยึดถือเป็นหลักของความประพฤติที่จะปฏิบัติตาม การจขตัดสินใจ “ถูก” “ผิด” “ไม่ควร” มาจากวิจารณญาณของตนเอง ปราศจากอิทธิพลของผู้มีอำนาจหรือกลุ่มคนที่ เป็นสมาชิก โคลเบริก ได้แบ่งพัฒนาการทางจริยธรรมระดับนี้ออกเป็น 2 ชั้น คือ

ชั้นที่ 5 สัญญาสังคมหรืออรรถประโยชน์และสิทธิส่วนบุคคล (อายุ 16 ปีขึ้นไป)

5.1 สิ่งที่ถูก คือ การเข้าใจว่าบุคคลในสังคมมีค่านิยมและความเห็นแตกต่างกัน การเข้าใจกฎเกณฑ์ต่างๆในสังคมว่าเกิดจากการตกลงกันของบุคคลในสังคม การปฏิบัติตามสัญญาต่างๆ

5.2 เหตุผล คือ เป็นประโยชน์และเพื่อพิทักษ์สิทธิของทุกคนในสังคม ความรู้สึกผูกพันต่อสัญญาสังคมต่อบุคคลต่างๆ

ชั้นที่ 6 หลักการจริยธรรมสากล (วัยผู้ใหญ่)

6.1 สิ่งที่ถูก คือ ทำตามหลักการทางจริยธรรมที่ตนเลือกเอง กฎหมายและสัญญาทางสังคมที่ถูกต้องควรเป็นไปตามหลักการเหล่านี้ หลักการที่ถูกต้องคือ หลักการสากลเกี่ยวกับยุติธรรม ได้แก่ ความเสมอภาคในสิทธิของมนุษย์ และการเคารพในศักดิ์ศรีของมนุษย์

6.2 เหตุผล คือ หลักการจริยธรรมสากลเป็นสิ่งที่ถูกต้องตามหลักเหตุผลเกิดจริยธรรมตามธรรมชาติของโคลเบริกนั้น จริยธรรมหรือความเข้าใจเกี่ยวกับความถูกต้องไม่ได้เกิดจากการเรียนรู้ ไม่ได้เกิดจากสังคมแวดล้อม แต่เกิดจากการคิดไตร่ตรองของบุคคล ผู้ที่ไม่ชอบสังเกต และการคิดไตร่ตรองของบุคคล พัฒนาการทางจริยธรรมก็ไม่เกิด แม้ว่าพัฒนาการทางปัญญาได้เข้าขั้นสูงแล้วก็ตาม ซึ่งโคลเบริกเชื่อว่าพัฒนาการเกิดเป็นขั้นๆ จากขั้นหนึ่งไปสู่อีกขั้นหนึ่งตามลำดับอย่างแน่นอนตามตัว

ดังนั้นจริยธรรมจึงพัฒนาเป็นขั้นๆจากขั้นที่ต่ำกว่าไปสู่ขั้นที่สูงกว่าทีละขั้น ไม่มีการข้ามขั้น ไม่มีการสลับขั้น และ ไม่ว่าบุคคลจะเติบโตจนสังคมหรือนับถือศาสนาใด ย่อมมีลำดับขั้นการพัฒนาของจริยธรรมที่เหมือนกัน หรือเรียกชื่อทฤษฎีพัฒนาการเชิงโครงสร้าง และทฤษฎีพัฒนาการทางปัญญา

สรุป

การเกิดจริยธรรมตามธรรมชาติของโคลเบริก จริยธรรมหรือความเข้าใจเกี่ยวกับความถูกต้อง มีได้เกิดจากสังคมแวดล้อม แต่เกิดจากการคิดไตร่ตรองตามเหตุผลของแต่ละบุคคล พัฒนาการของจริยธรรมเป็นผลของการสังเกต และการคิดไตร่ตรองของบุคคล ผู้ที่ไม่ชอบสังเกตหรือไม่ชอบคิดไตร่ตรองพัฒนาทางจริยธรรมก็ไม่เกิด แม้ว่าพัฒนาการทางปัญญาได้เข้าขั้นสูงแล้วก็ตาม นอกจากนั้นพัฒนาการจะเกิดเป็นขั้นๆจากขั้นหนึ่งไปสู่อีกขั้นหนึ่งตามลำดับอย่างแน่นอนตามตัว

หลังจากศึกษาเนื้อหาสาระเรื่อง 2.1 แล้ว โปรดปฏิบัติใบงานที่ 2.1

เรื่องที่ 2.2 ทฤษฎีการเรียนรู้ทางปัญญาเชิงสังคม

ทฤษฎีการเรียนรู้ทางปัญญาเชิงสังคม มีแนวคิดว่า กระบวนการเรียนรู้เป็นกระบวนการเปลี่ยนแปลงพฤติกรรม และมีความเชื่อว่า การเรียนรู้ส่วนใหญ่ของคนเกิดจากการสังเกตจากตัวแบบ ซึ่งสามารถถ่ายทอดความคิดและการแสดงออกมาได้ ซึ่งตัวแบบจะทำหน้าที่ 3 ลักษณะ

1. พฤติกรรมตัวแบบ

1.1 หน้าที่ของตัวแบบ คือ การถ่ายทอดพฤติกรรมไปยังผู้สังเกต หน้าที่นั้นอาจเกิดขึ้นในลักษณะดังนี้

- พฤติกรรมตัวแบบทำหน้าที่ชี้แนะเพื่อให้ผู้สังเกตปฏิบัติเหมือนตัวแบบ
- ชัดขวางการเลียนแบบ จะเกิดขึ้นเมื่อตัวแบบได้รับผลที่ไม่พึงประสงค์ หรือถูกลงโทษ

ในทางตรงกันข้ามหน้าที่ในการส่งเสริมให้ผู้สังเกตปฏิบัติตามตัวแบบจะเกิดขึ้น ถ้าการกระทำของตัวแบบได้รับผลที่สังคมยอมรับว่าเป็นสิ่งที่ดี ที่ถูกต้องหรือได้รับรางวัล

- เป็นสื่อการถ่ายทอดทางวัฒนธรรม ทั้งภาษา ขนบธรรมเนียม ประเพณี การศึกษา และพฤติกรรมทางสังคม

1.2 ประเภทของตัวแบบ ตัวแบบได้แบ่งออกเป็น 2 ประเภท คือ ตัวแบบที่มีชีวิต เป็นตัวแบบที่เป็นคนจริง มีชีวิตอยู่ สามารถสังเกตพฤติกรรมได้โดยตรง โดยไม่ต้องผ่านสื่อใดๆ เช่น สมาชิกในครอบครัว ครู เพื่อนบ้าน เพื่อนที่โรงเรียน เป็นต้น และตัวแบบสัญลักษณ์ เป็นตัวแบบที่ปรากฏอยู่ในหนังสือนิทาน ชีวประวัติของบุคคล โทรทัศน์ ภาพยนตร์ จะเป็นตัวแบบที่มีชีวิตอยู่จริง หรือเป็นตัวการ์ตูนก็ได้

1.3 ตัวแบบที่มีประสิทธิภาพ ได้แก่ ความมีเกียรติ ความน่าเชื่อถือมีลักษณะนิสัยใจคอที่กลุ่มยอมรับ และมีคุณลักษณะที่เป็นแบบอย่างซึ่งผู้สังเกตใฝ่ฝัน

1.4 คุณลักษณะของผู้สังเกต มีความสำคัญต่อการเรียนรู้โดยการเลียนแบบ มีงานวิจัยพบว่าผู้ที่ขาดความเชื่อมั่นในตนเองและมีความภาคภูมิใจในตนเองต่ำ มีแนวโน้มที่จะรับเอาพฤติกรรมของตัวแบบที่ประสบความสำเร็จได้ง่ายกว่าผู้ที่มีความเชื่อมั่นและมีความภูมิใจในตนเองสูง ส่วนการเลียนแบบด้านความสามารถนั้น พบว่า ผู้ที่มีความมั่นใจในตนเองสูงจะมีแนวโน้มที่จะเลียนแบบมากกว่า และเกิดขึ้นในเวลาอันรวดเร็วกว่า ส่วนผู้ที่ขาดความมั่นใจในตนเองนั้นจะเกิดความลังเล ต้องหันกลับไปดูผู้อื่นก่อนจึงจะทำตาม

2. ผลกรรมจากพฤติกรรมของตัวแบบ

2.1 การได้รับการเสริมแรงของแม่แบบ การที่ผู้สังเกตได้เห็นตัวแบบได้รับการเสริมแรง ผู้สังเกตมีแนวโน้มที่จะเลียนแบบตัวแบบมากขึ้น การได้รับการเสริมแรงของตัวแบบเป็นตัวเสริมแรงอย่างหนึ่งของผู้สังเกตที่จะกระทำพฤติกรรมเช่นเดียวกับตัวแบบเพิ่มมากขึ้น การที่ตัวแบบได้รับการเสริมแรงจะมีผลต่อผู้สังเกต 3 ประการ คือ เป็นสารที่ส่งไปยังผู้สังเกตว่า พฤติกรรมนั้นเป็นสิ่งที่ควรกระทำในสถานการณ์นั้นๆ เป็นสิ่งกระตุ้นความรู้สึกหรืออารมณ์ของผู้สังเกตให้เกิดการเลียนแบบ และเมื่อพฤติกรรมของตัวแบบได้รับการเสริมแรงซ้ำๆ ผู้สังเกตจะเกิดความคิดว่า พฤติกรรมดังกล่าวมีคุณค่าและคาดหวังที่จะกระทำพฤติกรรมเช่นนั้นขึ้นด้วยตนเอง

2.2 การได้รับโทษของตัวแบบ จะมีอิทธิพลต่อพฤติกรรมของผู้สังเกต เช่นเดียวกับการเสริมแรงที่แม่แบบได้รับ เช่น ก่อให้เกิดการยับยั้งที่จะไม่เลียนแบบพฤติกรรมของตัวแบบ ผู้สังเกตมีแนวโน้มที่จะไม่กระทำพฤติกรรมเช่นนั้นในอนาคต แต่ถ้าตัวแบบกระทำพฤติกรรมที่ไม่เหมาะสมแล้วไม่ถูกลงโทษ ผู้สังเกตจะเกิดการเรียนรู้ในลักษณะที่ว่า การกระทำของตัวแบบนั้นได้รับการยอมรับ และผู้สังเกตมีแนวโน้มที่จะทำตาม

3. กระบวนการเรียนรู้โดยการสังเกต มี 4 ขั้นตอน คือ

3.1 กระบวนการความใส่ใจ เป็นสิ่งที่มีความสำคัญ เนื่องจากผู้เรียนไม่มีความใส่ใจในการเรียนรู้ โดยการสังเกตหรือเลียนแบบก็จะไม่เกิดขึ้น ดังนั้นการเรียนรู้แบบนี้ความใส่ใจจึงเป็นสิ่งแรกๆ ที่ผู้เรียนจะต้องมี โดยผู้เรียนจะต้องรับรู้ส่วนประกอบที่สำคัญของตัวแบบที่มีอิทธิพลต่อความใส่ใจของผู้เรียนมีหลายอย่าง เช่น เป็นผู้ที่มีเกียรติสูง มีความสามารถสูง หน้าตาดี รวมทั้งการแต่งตัว การมีอำนาจที่จะให้รางวัล หรือลงโทษ คุณลักษณะของผู้เรียนก็จะมีความสัมพันธ์กับกระบวนการใส่ใจ เช่น วัยของผู้เรียน ความสามารถด้านพุทธิปัญญา ทักษะการใช้มือและส่วนต่างๆของร่างกาย รวมทั้งตัวบุคคลิกภาพของผู้เรียน เช่น ความรู้สึกที่ตนมีค่า ความต้องการและทัศนคติของผู้เรียน ตัวแปลเหล่านี้มักจะเป็นสิ่งจำกัดขอบเขตของการเรียนรู้โดยการสังเกต

3.2 กระบวนการจดจำ การที่ผู้เรียนหรือผู้สังเกตจะสามารถที่จะเลียนแบบหรือแสดงพฤติกรรมเหมือนตัวแบบได้ก็เพราะผู้เรียนบันทึกสิ่งที่ตนสังเกตจากตัวแบบไว้ในความจำระยะยาว จะพบว่า ผู้สังเกตที่สามารถอธิบายพฤติกรรม หรือการกระทำของตัวแบบด้วยคำพูด หรือ สามารถมีภาพพจน์สิ่งที่ตนสังเกตเห็นไว้ในใจจะเป็นผู้ที่สามารถจดจำสิ่งที่เรียนรู้โดยการสังเกตได้ดีกว่าผู้ที่ดูอยู่เฉยๆ หรือทำงานอื่นในขณะที่ดูตัวแบบไปด้วย สรุปแล้วผู้สังเกตสามารถระลึกถึงสิ่งที่สังเกตเป็นภาพพจน์ในใจ และสามารถเข้ารหัสด้วยคำพูดหรือถ้อยคำ จะเป็นผู้ที่สามารถแสดงพฤติกรรมเลียนแบบจากตัวแบบได้แม้ว่าเวลาผ่านไป และนอกจากนั้นถ้าผู้สังเกตหรือผู้เรียนมีโอกาสที่จะเห็นตัวแบบแสดงสิ่งที่จะต้องเรียนรู้ซ้ำก็จะเป็นการช่วยความจำดีขึ้น

3.3 กระบวนการแสดงพฤติกรรมเหมือนตัวแบบ กระบวนการแสดงพฤติกรรมเหมือนตัวแบบเป็นกระบวนการที่ผู้เรียน แปรสภาพ ภาพพจน์ หรือ สิ่งที่จำไว้เป็นการเข้ารหัสถ้อยคำ ในที่สุดแสดงออกมาเป็นการกระทำหรือแสดงพฤติกรรมเหมือนกับตัวแบบ ปัจจัยสำคัญของกระบวนการนี้คือ ความพร้อมทางด้านร่างกายและทักษะที่จำเป็นจะต้องใช้ในการเลียนแบบของผู้เรียน ถ้าหากผู้เรียนไม่มีความพร้อมก็จะไม่สามารถที่จะแสดงพฤติกรรมเลียนแบบได้ การเรียนรู้โดยการสังเกตหรือการเลียนแบบไม่ใช่เป็นพฤติกรรมที่ลอกตรงไปตรงมา การเรียนรู้โดยการสังเกตประกอบด้วยกระบวนการทางพุทธิปัญญาและความพร้อมทางด้านร่างกายของผู้เรียน ดังนั้นในขั้นการแสดงพฤติกรรมเหมือนตัวแบบของแต่ละบุคคลจึงแตกต่างกันไป ผู้เรียนบางคนอาจจะทำได้ดีกว่าตัวแบบที่ตนสังเกตหรือบางคนก็สามารถเลียนแบบได้เหมือนมาก บางคนก็อาจทำได้ไม่เหมือนกับตัวแบบ และผู้เรียนบางคนจะไม่สามารถแสดงพฤติกรรมเหมือนตัวแบบ

3.4 กระบวนการการจูงใจ แรงจูงใจของผู้เรียนที่จะแสดงพฤติกรรมเหมือนตัวแบบที่ตนสังเกต เนื่องมาจากความคาดหวัง การเลียนแบบจะนำประโยชน์มาใช้ เช่นการได้รับการเสริมหรือ อาจจะนำประโยชน์มาให้ รวมทั้งการคิดว่า การแสดงพฤติกรรมเหมือนตัวแบบจะทำให้ตนหลีกเลี่ยงปัญหาได้ ใน

ห้องเรียนเวลาครูให้รางวัลหรือลงโทษพฤติกรรมของนักเรียน คนใดคนหนึ่งนักเรียนทั้งหมดก็จะเรียนรู้โดยการสังเกตและเป็นแรงจูงใจให้ผู้เรียนแสดงพฤติกรรมหรือไม่แสดงพฤติกรรม เวลานั้นนักเรียนแสดงพฤติกรรมดี เช่น นักเรียนคนหนึ่งทำการบ้านเรียบร้อยถูกต้องแล้วได้รางวัลชมเชยจากครู หรือให้สิทธิพิเศษก็จะเป็นตัวแบบให้แก่ นักเรียนคนอื่นๆพยายามทำการบ้านมาส่งครูให้เรียบร้อย เพราะมีความคาดหวังว่าจะได้รับรางวัลบ้าง

สรุป

การเรียนรู้ทางปัญญาสามารถเกิดขึ้นได้จากการ ซึ่งกระบวนการนี้เป็นกระบวนการเปลี่ยนแปลงพฤติกรรมของบุคคลนั้นๆ ซึ่งการเรียนรู้ของคนส่วนใหญ่จะเกิดได้จากการสังเกตของตัวแบบ โดยจะสามารถถ่ายทอดความคิด และการแสดงออกได้พร้อมกัน โดยตัวแบบจะทำหน้าที่ 3 แบบคือ ส่งเสริมให้เกิดพฤติกรรม ยับยั้งการเกิดพฤติกรรม หรือช่วยให้พฤติกรรมนั้นคงอยู่

หลังจากศึกษาเนื้อหาสาระเรื่องที่ 2.2 แล้ว โปรดปฏิบัติใบงานที่ 2.2

เรื่องที่ 2.3 แนวคิดจากหลักธรรมทางศาสนา

ทุกศาสนามีหลักธรรมคำสอนเพื่อปรารถนาให้ประพตเป็นคต โดยในหลักคำสอนของแต่ละศาสนาจะมีสอดแทรกแนวทางการปฏิบัติตัว ซึ่งในหลักคำสอนจะมุ่งเน้นให้สาวกมีจิตสาธารณะโดยสอดแทรกอยู่ในหลักธรรมคำสอน ไม่ว่าจะเป็นศาสนาพุทธ ศาสนาคริสต์ ศาสนาอิสลามก็ตาม ซึ่งแต่ละศาสนาได้แทรกคำสอนไว้อย่างมากมายดังนี้

ศาสนาพุทธ กวิน ชุตินา (2552) ได้กล่าวถึงคำสอนของศาสนาพุทธว่ามีคำสอนที่เกี่ยวข้องกับจิตสาธารณะดังนี้

1. การให้ไม่หวังผลตอบแทน ผู้ให้ต้องให้อิสระแก่ผู้รับ การให้โดยคาดหวังจะมีอะไรตอบแทน ไม่เรียกว่าการให้เนื่องจากไม่บริสุทธิ์ หรือทำให้การให้เป็นการแลกเปลี่ยน ดังที่คนทั่วไปมักจะใช้การให้เป็นเครื่องมือ
2. สิ่งที่ต้องเหมาะสม เป็นการให้แล้วก่อให้เกิดประโยชน์อย่างแท้จริงกับผู้รับไม่ใช่ให้แล้วทำให้ผู้รับเป็นอันตราย หรือนำสิ่งที่ได้รับประโยชน์ไปใช้ประโยชน์ไม่ได้
3. การให้กับผู้ที่สมควรได้รับ คือ ผู้รับเป็นผู้ที่มีความเหมาะสมที่จะได้รับสิ่งนั้นๆ รับไปแล้วก่อให้เกิดประโยชน์อย่างมีประสิทธิภาพ
4. การให้ด้วยอาการที่เหมาะสมถูกต้อง เป็นการให้ด้วยความเคารพในความเป็นมนุษย์ของเขา ไม่ใช่ให้แบบผู้เหนือกว่า

นอกจากนั้นแล้ว ยังมีหลักธรรมทางศาสนาพุทธที่ส่งเสริมกิจกรรมทางจิตสาธารณะดังนี้

หลักพรหมวิหาร 4 พรหมวิหารเป็นหลักธรรมที่เหมาะสมสำหรับทุกคน ที่จะช่วยให้การดำรงชีวิตมีความสุขและบริสุทธิ์ ซึ่งประกอบด้วย 4 ข้อดังนี้

1. เมตตา หมายถึง ความปรารถนาให้ผู้อื่นได้รับความสุข ซึ่งเป็นสิ่งที่ทุกคนปรารถนา ความสุขจะเกิดขึ้นได้ทั้งกายและใจ เช่นความสุขจากการไม่เป็นหนี้ ความสุขจากการมีสุขภาพดี เป็นต้น
2. กรุณา หมายถึง ความปรารถนาให้ผู้อื่นพ้นทุกข์
3. มุทิตา หมายถึง ความยินดีเมื่อผู้อื่นได้ดี คำว่า ดี หมายถึง การมีความสุขหรือมีความเจริญก้าวหน้า ความยินดีเมื่อผู้อื่นได้ดี ซึ่งเป็นความปรารถนาให้ผู้อื่นมีความสุขก้าวหน้า ไม่มีจิตใจริษยา เราควรจะมีใจให้ตนเองเป็นคนที่มีมุทิตา เพราะจะสร้างไม่ตรีและสร้างสัมพันธ์กับผู้อื่นได้เป็นอย่างดี
4. อุเบกขา หมายถึง การรู้จักวางเฉย การวางใจเป็นกลาง เมื่อเห็นใครได้รับผลกรรมในทางที่เป็นโทษเราก็ไม่ควรดีใจหรือคิดซ้ำเติมเขาในเรื่องที่เกิดขึ้น เราควรมีความปรารถนาดี คือพยายามช่วยเหลือผู้อื่นให้พ้นจากความทุกข์ในทางที่ถูกต้อง

ไตรสิกขา เป็นกระบวนการศึกษาที่พัฒนามนุษย์ทั้งหลายทั้งทางกาย วาจา ความคิด จิตใจ อารมณ์ สติปัญญา ให้สามารถดำรงและดำเนินชีวิตในสังคมอย่างมีสันติภาพ เน้นการฝึกปฏิบัติด้วยหลักของศีลสมาธิ ปัญญา ซึ่งมี 3 ด้านดังนี้

1. ศีล หมายถึง การที่สามารถดำรงและดำเนินชีวิตให้อยู่ในระเบียบวินัยทั้งทางกาย วาจา ให้อยู่ในสภาพเรียบร้อยเป็นปกติ ร่างกายพร้อมที่จะเรียนเสมอ
2. สมาธิ หมายถึง การรวบรวมจิตใจ ความคิดให้แน่วแน่ เป็นจุดเดียว ต้องมีใจจดจ่อต่อสิ่งที่ทำ
3. ปัญญา หมายถึง การใช้สมาธิ พลังความมีใจที่แน่วแน่ ทำตามความเข้าใจของปัญญา แก้ไขปัญหาจนเกิดความรู้แจ้ง เข้าใจแก้ปัญหาได้ เกิดการเรียนรู้ เกิดปัญญาขึ้นในตนเอง

ศาสนาคริสต์ หลักธรรมในศาสนาคริสต์ คือ จริยธรรมในเรื่องความรัก เป็นความรักของพระเจ้าที่ไม่ใช้ความรักที่ประกอบด้วยตัณหา ราคะ แบบความรักของหนุ่มสาว แต่เป็นความรักที่ไม่มีเงื่อนไข เป็นความรักที่เสียสละ นอกจากนั้นศาสนาคริสต์สอนให้ผู้นับถือรักในพระเจ้า รักผู้อื่น รักศัตรู ซึ่งนับว่าเป็นความรักที่เสียสละไม่น้อย ในขณะที่เดียวกันพระเจ้างี้ทรงมีความรักต่อมนุษย์ด้วย ในคติของศาสนาคริสต์ พระเจ้าได้ส่งพระบุตร คือ พระเยซูลงมาไถ่บาปให้แก่มวลมนุษย์ ด้วยการเสียสละชีวิตบนไม้กางเขน เพื่อให้มนุษย์ทุกคนพ้นจากบาป เป็นแบบอย่างของการเสียสละ ซึ่งเป็นคำสอนที่ทำให้เกิดความสงบสุขขึ้นในโลก ซึ่งถ้าทุกคนมีความรักต่อกัน รักผู้อื่นมากกว่ารักตนเองและเสียสละเพื่อส่วนรวมแล้วแสดงถึงการมีจิตสาธารณะย่อมเกิดขึ้นและสังคมจะเกิดความสุข

ศาสนาอิสลาม คำว่า อิสลาม คือ สันติ ในสังคมจะมีสันติสุขได้นั้นต้องมีหลักจริยธรรมที่เกี่ยวข้องกับการเสียสละ แบ่งปัน ทำให้เกิดความผูกพัน ความรักความสามัคคีขึ้นในสังคม หลักการเสียสละในศาสนาอิสลาม เมื่อพิจารณาแล้วจะเห็นว่ามิได้อยู่ทุกเรื่องในหลักคำสอน เช่น คำสอนเรื่องการปฏิบัติที่มุสลิมทุกคนจะต้องมีหน้าที่อย่างเคร่งครัดในเรื่อง การทำละหมาด มุสลิมต้องสละเวลาทำทุกวันอย่างเคร่งครัด

นอกจากนั้นยังมีการบริจาค (ซากัด) เป็นการเสียสละให้ปันกันในสังคม ทำให้เกิดความผูกพันสามัคคี ประองตอกัน

การถือศีลอด เป็นการเสียสละความสุขสบายจากการบริโภคใช้สอยมาเป็นการอดอาหาร และงดเว้นจากสิ่งที่คุณคนปกติควรจะได้รับ ทำให้เข้าถึงผู้ด้อยยากขาดแคลน เกิดความยินดีที่จะช่วยเหลือผู้อื่น

อีกทั้งการเสียสละที่สูงสุดของมุสลิมคือ การเสียสละชีวิตเพื่อปกป้อง รักษาศาสนาให้พ้นจากการรุกราน รักแก่จากผู้อื่น ซึ่งจะเห็นได้ชัดที่มุสลิมบางกลุ่มสามารถสละชีวิตได้อย่างง่ายดายถ้าเป็นการปกป้องศาสนา

สรุป

แนวคิดทางศาสนาทุกศาสนามีความสำคัญอย่างมากที่มีส่วนในสร้างเสริมให้บุคคล สังคม และเยาวชน เกิดจิตสาธารณะ ถ้าทุกคนปฏิบัติและยึดแนวทางของศาสนาในการดำเนินชีวิตก็จะช่วยให้สังคมเกิดจิตสาธารณะได้

หลังจากศึกษาเนื้อหาสาระเรื่องที่ 2.3 แล้ว โปรดปฏิบัติใบงานที่ 2.3

ตอนที่ 3 การพัฒนาจิตสาธารณะ

เรื่องที่ 3.1 ปัจจัยที่ก่อให้เกิดจิตสาธารณะ

จิตสาธารณะเป็นสิ่งที่เกิดภายใต้ปัจจัยสิ่งแวดล้อมต่างๆ ซึ่งมีนักวิชาการหลายท่านได้กล่าวถึงปัจจัยที่ทำให้เกิดจิตสาธารณะดังนี้

Coopersmith (1981) ได้แบ่งปัจจัยการเกิดจิตสาธารณะไว้ 2 ปัจจัยคือ

1. ปัจจัยที่เป็นส่วนประกอบภายในตนเอง หมายถึง ลักษณะเฉพาะของบุคคลแต่ละคนที่ทำให้ความสำนึกของบุคคลแตกต่างกัน ได้แก่ ลักษณะทางกายภาพ ความสามารถทั่วไป สมรรถภาพ ภาวะทางอารมณ์ ค่านิยมส่วนบุคคล ความปรารถนา และเพศ

2. ปัจจัยที่เป็นส่วนประกอบภายนอก หมายถึง สภาพแวดล้อมภายนอกที่บุคคลมีปฏิสัมพันธ์ด้วย ซึ่งจะส่งผลให้เกิดจิตสำนึกในแต่ละคนที่แตกต่างกัน ได้แก่ ความสัมพันธ์ในครอบครัว โรงเรียนและการศึกษา สถานภาพทางสังคม และกลุ่มเพื่อน

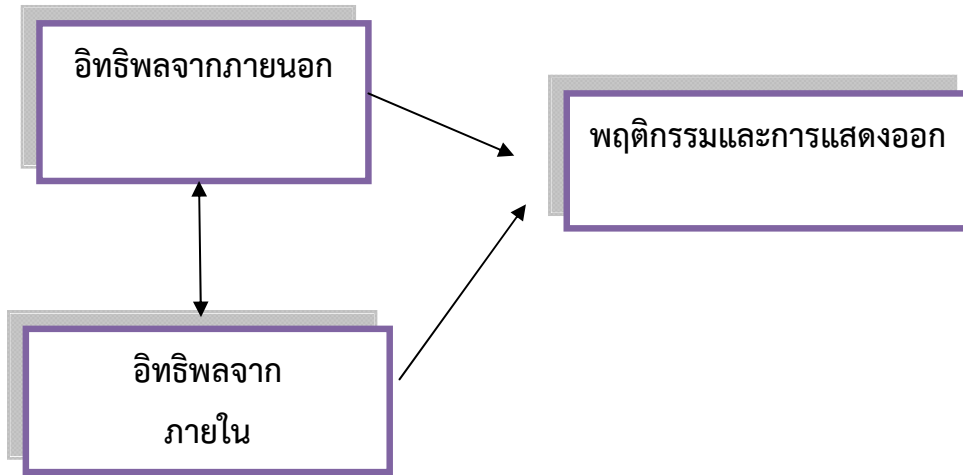
นอกจากนี้ยังมีนักวิชาการได้จำแนกปัจจัยที่ก่อให้เกิดจิตสาธารณะไว้ดังนี้

1. ปัจจัยภายนอก เป็นปัจจัยที่เกี่ยวกับภาวะทางสัมพันธภาพของมนุษย์ ภาวะทางสังคมเป็นภาวะที่ลึกซึ้งซึ่งมีผลต่อจิตสำนึกด้านต่างๆ ของมนุษย์ เป็นภาวะที่ได้อบรมกล่อมเกลา และสะสมอยู่ในส่วนของการรับรู้ที่ละเอียดละน้อยทำให้เกิดจิตที่มีรูปแบบหลากหลาย ภาวะทางสังคมนี้เริ่มตั้งแต่พ่อแม่ พี่น้องญาติ เพื่อน ครู สื่อมวลชน บุคคลทั่วไป องค์กรต่างๆ วัฒนธรรม ประเพณี ความเชื่อ กฎหมาย ศาสนารวมถึงสภาวะแวดล้อมด้านสื่อสารมวลชนและส่วนที่กำกับสำนึกของบุคคล คือ การได้สัมผัสจากการใช้ชีวิตที่มีพลังต่อการมีจิตสำนึก เช่น การไปโรงเรียน ไปทำงาน ดูละคร ฟังผู้คนสนทนา เป็นต้น

2. ปัจจัยภายใน เป็นการครุ่นคิด ไตร่ตรอง ของแต่ละบุคคลในการพิจารณาตัดสินคุณค่าและความดีงาม ซึ่งส่งผลต่อพฤติกรรมและการประพฤติปฏิบัติโดยเฉพาะการปฏิบัติทางจิตใจเพื่อขัดเกลาตนเองให้เป็นไปทางใดทางหนึ่ง โดยเกิดจากการรับรู้จากการเรียนรู้ การมองเห็น การคิด แล้วนำมาพิจารณาเพื่อตัดสินใจว่าต้องการสร้างจิตสำนึกอย่างไร ก็จะมีการฝึกฝนและสร้างสมสำนึกเหล่านั้น

3. ปฏิสัมพันธ์ระหว่างปัจจัยภายในและปัจจัยภายนอก ทั้งปัจจัยภายในและปัจจัยภายนอก เป็นปฏิสัมพันธ์ที่ต่อเนื่องกัน จิตสำนึกที่มาจากภายนอกเป็นการเข้ามาโดยธรรมชาติ กระทบต่อจิตใจ ความรู้สึกนึกคิดและกลายเป็นจิตสำนึกธรรมชาติและมักไม่รู้ตัว แต่จิตสำนึกที่มาจากภายใน เป็นการจงใจ เป็นการเลือกสรร รู้ตัวทุกเวลาจิตจะมีการปรับเปลี่ยน มีการโต้ตอบระหว่างสิ่งที่มากระทบภายนอกถึงที่คิดเองจากภายใน เช่น สิ่งที่มากระทบภายนอกมีคนบอกว่าทำดีไม่เห็นได้ดี แต่เราสำนึกภายในดีจึงเกิดการต่อสู้กันเพราะเราเชื่อว่าทำดีได้ดี การที่จะทำให้คนมีสำนึกที่ดีจะต้องทำทั้งสองทางพร้อมกัน ทางหนึ่งต้องส่งเสริมให้เกิดความรักและสร้างและสร้างสำนึกที่ดีให้ตนเอง พร้อมทั้งต้องพยายามหาวิธีการผลักดันส่งเสริมแรงจูงใจให้สังคมโดยทั่วไปทั้งกลุ่มคนและองค์กร มีการสร้างกิจกรรมหรือที่จะนำไปสู่การสร้างจิตสำนึกที่ดี

จากภาพเป็นภาพที่แสดงความสัมพันธ์ของพฤติกรรมการแสดงออกของมนุษย์ (ไพบูลย์ วัฒนศิริธรรม และ สังคม สัจจร, 2543)



แต่อย่างไรก็ตาม จิตสาธารณะ เป็นสิ่งที่เกิดขึ้นมาแล้วจะต้องทำซ้ำเสมอเพื่อป้องกันการเลือนหายหรือเปลี่ยนแปลง ให้จิตสำนึกสาธารณะมีความคงทน โดยต้องได้รับการเสริมแรงจากสถาบันหรือทางสังคม จิตสำนึกสาธารณะจำนวนหนึ่งยังคงอยู่ในตัวเราเนื่องจากได้รับการปลูกฝังขจัดเกลามาตั้งแต่เยาว์วัย โดยการปลูกฝังของสถาบันครอบครัว ชุมชน โรงเรียน และสังคมเป็นต้น (มัลลิกา มัติโก, 2541)

สรุป

ปัจจัยการเกิดจิตสาธารณะ อาจจะได้ทั้งปัจจัยภายในและปัจจัยภายนอก เพราะทั้งสองปัจจัยมีส่วนที่เอื้อซึ่งกันและกัน ดังนั้นในการที่จะพัฒนาจิตสาธารณะนั้นจำเป็นต้องกระทำควบคู่กันไปทั้ง 2 ปัจจัย

หลังจากศึกษาเนื้อหาสาระเรื่อง 3.1 แล้ว โปรดปฏิบัติใบงานที่ 3.1

เรื่องที่ 3.2 การเสริมสร้างจิตสาธารณะ

การเสริมสร้างจิตสาธารณะเป็นเรื่องที่มีความสำคัญต่อทุกคนในสังคม มีหลักและแนวทางในการเสริมสร้างจิตสาธารณะ หลากๆ แนวทาง (กิตติพงษ์ แดงเสริม, 2555 จันทิรา ธนสงวนวงศ์, 2553 ไพบุลย์ วัฒนศิริธรรม และ สังคม สัจจร, 2542)ดังนี้

1. การหล่อหลอม โดยผ่านการเลี้ยงดู หรือ การทำให้เห็นเป็นแบบอย่าง ซึ่งครอบครัวจะเป็นต้นแบบ และเป็นภาพสะท้อนการแสดงออกของจิตสาธารณะที่สำคัญของบุคคลนั้นได้อย่างชัดเจน
2. การเรียนรู้ เป็นกระบวนการสั่งสมจากการเรียนรู้ประจำวัน ซึ่งการรับรู้รูปแบบที่เพิ่มความถี่ การทำซ้ำและตัวอย่างที่สร้างความรู้สึกเชิงคุณค่าที่สื่อสารและส่งผลสะท้อนกลับในความรู้สึกด้านบวกเสมอ จุดที่สำคัญคือ ลักษณะการเรียนรู้ที่สร้างวิถีคิด ไม่ว่าจะ เป็นความคิดเชื่อมโยง ความคิดแบบมโนทัศน์ ความคิดแบบองค์รวม ต่างก็เป็นส่วนสำคัญในการพัฒนาจิตสำนึกสาธารณะในการเรียนรู้
3. การจัดสภาพแวดล้อมที่มีอิทธิพลต่อความคิด ความเชื่อ และการแสดงออกด้านพฤติกรรม เช่น มหาวิทยาลัยมีการจัดการเรียนการสอน โดยอาจารย์เล่าเรื่องที่สอดแทรกพฤติกรรมเชิงบวกในการแสดงออกถึงการจอตลอดในที่สาธารณะ นักศึกษาจึงรู้สึกถึงผู้อื่นในขณะที่จะจอตลอดทุกครั้ง นักศึกษากลุ่มใหญ่เมื่อเห็นตัวอย่างของการจอตลอดที่คำนึงถึงผู้อื่น ก็มีแนวโน้มที่จะเปลี่ยนพฤติกรรมไปด้วย
4. การสร้างวินัยในตนเอง ตระหนักถึงการมีส่วนร่วมในระบบประชาธิปไตย รู้ถึงขอบเขตของสิทธิ เสรีภาพ หน้าที่ ความรับผิดชอบ
5. ให้ความสำคัญต่อสิ่งแวดล้อม ตระหนักเสมอว่าตนเอง คือส่วนหนึ่งของสังคม ต้องมีความรับผิดชอบต่อการรักษาสิ่งแวดล้อม ซึ่งเป็นเรื่องของส่วนรวม ทั้งต่อประเทศชาติ และ โลกนี้
6. ตระหนักถึงปัญหาและผลกระทบที่เกิดขึ้นกับสังคม ให้ถือว่าเป็นปัญหาของตนเอง เช่นกัน อย่างหลีกเลี่ยงไม่ได้ ต้องช่วยกันแก้ไข เช่นช่วยกันดำเนินการให้โรงงานอุตสาหกรรมสร้างบ่อกักน้ำทิ้งก่อนปล่อยลงสู่แหล่งน้ำสาธารณะ
7. ยึดหลักธรรมในการดำเนินชีวิต เพราะหลักธรรมคือคำสั่งสอนในทุกศาสนาที่นับถือ สอนให้คนทำความดีทั้งสิ้นถ้าปฏิบัติได้จะทำให้มีความสุข นอกจากนี้ยังก่อให้เกิดประโยชน์ต่อสังคมด้วยทำให้เราสามารถอยู่ในสังคมได้อย่างมีความสุข
8. การใช้บทบาทผู้นำ ทั้งผู้นำที่เป็นทางการ และไม่เป็นทางการจะมีบทบาทสูงในการริเริ่มสร้างสรรค์ โน้มนำ หล่อหลอม ประสานงานเพื่อให้เกิดจิตสาธารณะ
9. การใช้การสื่อสารแบบองค์รวมศูนย์ โดยการใช้การสื่อสารที่มีการควบคุมโดยศูนย์กลาง เพื่อเผยแพร่ในสิ่งที่เห็นว่าเป็นดีหรือให้ผู้อื่นร่วมเผยแพร่ เพื่อแก้ปัญหาการไม่เป็นเอกภาพในการเผยแพร่ซึ่งอาจนำไปสู่ความเข้าใจผิดในสาระบางประการ
10. การใช้กระบวนการศึกษาเรียนรู้ โดยการผลักดันให้จิตสำนึกสาธารณะเข้าสู่ระบบการศึกษาให้ได้ไม่ว่าจะเป็นทางการที่เป็นการศึกษาในระบบ เช่นการศึกษาในโรงเรียน วิทยาลัย มหาวิทยาลัย และสถาบันการศึกษา ต่างๆ และไม่เป็นทางการ คือการศึกษานอกระบบและการศึกษาตามอัธยาศัย เช่นการเรียนรู้ภายใน องค์กร ชุมชน สังคม การเรียนรู้ผ่านสื่อต่างๆ ทั้งวิทยุ โทรทัศน์ หนังสือพิมพ์ และ ผ่านการปฏิสัมพันธ์ในสังคม

11. การใช้บทบาทของสื่อมวลชน สื่อมวลชนจะมีบทบาทสำคัญยิ่งในการกระจายข้อมูลข่าวสารสู่บุคคลต่างๆ ซึ่งจะช่วยสร้างจิตสาธารณะให้เกิดขึ้นได้อย่างรวดเร็ว
12. การใช้ตัวอย่างที่ดีในสังคม การสร้างและสนับสนุนคนดี ยกย่องคนดี เลือกผู้นำที่ดี และผลักดันตัวอย่างจิตสาธารณะที่ดี เป็นวิธีการหนึ่งที่จะสร้างจิตสาธารณะในสังคมได้

สรุป

จิตสาธารณะเป็นสิ่งที่ต้องเสริมสร้างขึ้นในตัวของแต่ละบุคคล ซึ่งมีวิธีการสร้างจิตสาธารณะหลายแบบ ผ่านสิ่งต่างๆในสังคมไม่ว่าจะเป็น สถานศึกษา ครู อาจารย์ บทบาทของคนแต่ละคน รวมถึงสื่อมวลชน ที่มีส่วนในการร่วมสร้าง

หลังจากศึกษาเนื้อหาสาระเรื่องที่ 3.2 แล้ว โปรดปฏิบัติใบงานที่ 3.2

เรื่องที่ 3.3 แนวทางการพัฒนาจิตสาธารณะ

การพัฒนาจิตสาธารณะเป็นสิ่งสำคัญ ซึ่งต้องปลูกฝังไว้ตั้งแต่วัยเด็ก เพื่อให้ได้รับประสบการณ์ที่เพียงพอเป็นพื้นฐานในการพัฒนาตนเอง โดยในการปลูกฝังนั้นควนให้เด็กได้มีความรู้และเข้าใจ ตระหนักถึงจิตสาธารณะอย่างแท้จริงจนเกิดเป็นลักษณะนิสัย และเหมาะสมกับวัย และเกิดการพัฒนาตามลำดับ ซึ่งในการฝึกอบรม ปลูกฝัง หรือพัฒนานั้น ควรมีครู หรือ ผู้ใหญ่คอยดูแลชี้แนะแนวทางที่ถูกต้อง เด็กจะได้ปฏิบัติได้ถูกต้องและเหมาะสม

สุวิมล ว่องวานิช และคนอื่นๆ (2549) ได้เสนอแนวทางในการพัฒนาคุณลักษณะทางจิตสาธารณะดังนี้

1. การยกตัวอย่างและปฏิบัติเป็นแบบอย่าง แนวทางการยกตัวอย่างของการประพฤติปฏิบัติที่สะท้อนคุณลักษณะที่พึงประสงค์นอกเหนือจากการอบรมสั่งสอนเพื่อยกตัวอย่างพฤติกรรมที่ดีและไม่ดี พร้อมผลของการปฏิบัติให้เกิดความเข้าใจ รวมถึงการประพฤติตนเป็นแบบอย่างที่ดีของครูเพื่อให้นักเรียนเห็นด้วย การปฏิบัติตนเป็นแบบอย่างที่ดีถือเป็นการยกตัวอย่างที่ดีที่สุดที่นักเรียนสามารถเห็นและเลียนแบบการกระทำ ความประพฤติต่างๆได้โดยตรง
2. การใช้เหตุผล ต้องปรับเปลี่ยนแนวทางในการพัฒนาคุณลักษณะของผู้เรียน เป็นการใช้เหตุผลในการพัฒนาคุณลักษณะต่างๆกระตุ้นให้เกิดการวิพากษ์หรือสนทนาเกี่ยวกับคุณลักษณะที่ดีและไม่ดี พร้อมอธิบายเหตุผลประกอบเพื่อสร้างความตระหนักและการปรับพฤติกรรมอันสะท้อนถึงคุณลักษณะของเด็กออกมา
3. เชิญชวนให้ทำความดี คือ การชี้แนะ เชิญชวนโดยการใช้การเสริมแรงทางบวกควบคู่กับการพัฒนาความกล้าหาญเชิงจริยธรรม เป็นความกล้าทำในสิ่งที่ถูกต้อง ไม่อายหรือกลัวที่จะทำในสิ่งที่ควรซึ่งต้องพัฒนาตั้งแต่วัยเด็ก จากเรื่องเล็กไปสู่เรื่องใหญ่ที่มีความสำคัญเพิ่มมากขึ้น
4. การจัดการสิ่งแวดล้อมเชิงคุณธรรม เป็นการจัดสิ่งแวดล้อมที่ดีเอื้อต่อการพัฒนาคุณลักษณะที่พึงประสงค์ ไม่มีสิ่งยั่วยุให้ไปในทางเสื่อม โดยเฉพาะในห้องเรียนที่เป็นสังคมย่อยเล็กๆที่นักเรียนต้องสร้างปฏิสัมพันธ์กับผู้อื่นครูสามารถจำลองสังคมใหญ่ภายในห้องเรียนได้ สร้างบรรยากาศเชิงคุณธรรม ซึ่งจะส่งผลดีต่อพฤติกรรมการแสดงออกของนักเรียนเมื่อก้าวพ้นห้องเรียนไปสู่สังคมภายนอก
5. การจัดประสบการณ์ การเปิดโอกาสให้เด็กได้สัมผัสสังคมภายนอกอย่างจริงจังนอกโรงเรียน จะช่วยให้เด็กเรียนรู้และซึมซับแนวคิดในการประพฤติปฏิบัติอย่างพึงประสงค์ เช่นการไปทำกิจกรรมที่บ้านพักคนชรา ทำให้เด็กรู้จักความกตัญญูกตเวทียและความเมตตากรุณา เป็นการพัฒนาจิตสาธารณะของเด็ก เป็นการพัฒนาคุณลักษณะต่างๆของเด็กจากประสบการณ์จริง
6. การคาดหวังความเป็นเลิศ การวางเป้าหมายของตนเองของเด็ก เป็นเสมือนการกำหนดหลักชัยในการพัฒนาคุณลักษณะของตนเองให้ดียิ่งขึ้น

นอกจากนั้นในการพัฒนาจิตสาธารณะตามแนวคิดของ ชาย โปธิสิตา (2543) มีข้อเสนอแนะในการพัฒนาจิตสาธารณะดังนี้

1. การสร้างเสริมจิตสาธารณะ ควรใช้มาตรการหลายๆอย่างพร้อมกันอย่างบูรณาการ
2. ในการใช้มาตรการการสร้างหรือพัฒนาจิตสาธารณะต้องให้ความสำคัญทั้ง 3 มิติ คือ มิติพฤติกรรม คือ การกระทำที่ถูกต้อง มิติทางจิตใจ คือความภาคภูมิใจที่ได้ทำในสิ่งที่ถูกต้อง และมิติทางปัญญาคือ ความเข้าใจในความหมายที่แท้จริงของสิ่งที่ตนทำ
3. การใช้มาตรการทางกฎหมาย ควรเน้นการปลูกฝังการปฏิบัติซ้ำๆจนเป็นแกตินิสัยมากกว่าการลงโทษให้เข็ดหลาบ เพราะโดยธรรมชาติแล้วกฎหมายไม่เคยทำให้คนเข็ดหลาบได้อย่างยั่งยืน
4. การใช้มาตรการทางการศึกษา ไม่ควรเน้นการสร้างความรู้ให้มากไปกว่าการปลูกฝังความเข้าใจและทัศนคติที่ถูกต้องต่อสาธารณะสมบัติ และความเข้าใจที่ถูกต้องในเรื่องส่วนตัวกับส่วนรวม เป็นพื้นฐานที่ควรปลูกฝังตั้งแต่เยาววัย เพื่อให้รู้วิธีปฏิบัติต่อของส่วนตัวและของส่วนรวมยังไง
5. จิตสาธารณะจะเกิดขึ้นและดำรงอยู่ได้ยากหากปราศจากชุมชนที่เข้มแข็ง ดังนั้นการสร้างจิตสำนึกต้องสร้างชุมชนเข้มแข็งและสร้างประชาคมควบคู่กันไป
6. การปลูกฝังจิตสำนึกที่ถูกต้องควรควบคู่กับการปลูกฝังความมีวินัย เพราะวินัยเป็นของจิตสำนึกส่วนรวม จิตสำนึกส่วนรวมจะมีไม่ได้หากขาดวินัย

สรุป

การพัฒนาจิตสาธารณะมีความสำคัญอย่างยิ่ง ที่จะปลูกฝัง สร้าง และพัฒนาให้กับคนในประเทศ เพื่อให้คนในประเทศมีพื้นฐาน การมีจิตสาธารณะที่ดีจนพัฒนาไปสู่ลักษณะนิสัยของตนเอง เพื่อให้ประเทศเกิดการพัฒนาอย่างแท้จริง

หลังจากศึกษาเนื้อหาสาระเรื่อง 3.3 แล้ว โปรดปฏิบัติใบงานที่ 3.3

ตอนที่ 4 การจัดการเรียนการสอนจิตสาธารณะ

เรื่องที่ 4.1 หลักการจัดการกิจกรรมพัฒนาจิตสาธารณะ

พระราชบัญญัติการศึกษา พ.ศ.2542 ได้กำหนดไว้ในมาตรฐานการศึกษาของชาติ มาตรฐานที่ 1 ว่า คุณลักษณะของคนไทยที่พึงประสงค์ ทั้งในฐานะพลเมืองและพลโลก โดยคนไทยต้องเป็นคนเก่ง คนดี และมีความสุข ตัวบ่งชี้คือ กำลังกาย กำลังใจที่สมบูรณ์ ความรู้และทักษะที่จำเป็นเพียงพอในการดำรงชีวิต และการพัฒนาสังคม ทักษะการเรียนรู้และการปรับตัว ทักษะทางสังคม คุณธรรม จิตสาธารณะ และจิตสำนึกในความเป็นพลเมืองไทย โดยมุ่งปลูกฝังจิตสำนึกที่ถูกต้องด้านต่างๆให้กับผู้เรียน รวมถึงการรู้จักรักษาผลประโยชน์ส่วนรวม และของประเทศ ต่อมากระทรวงศึกษาธิการ ได้ให้ความสำคัญกับการมีจิตสาธารณะ ที่เห็นแก่ประโยชน์ส่วนรวม รวมถึงรู้จักการรักษาผลประโยชน์ส่วนรวมและของประเทศชาติ โดยให้หลักสูตรแกนกลางการศึกษาขั้นพื้นฐาน พุทธศักราช 2551 กำหนด จิตสาธารณะ เป็นคุณลักษณะอันพึงประสงค์ของผู้เรียน 1 ใน 8 ข้อ ที่สถานศึกษาต้องเน้น โดยสถานศึกษาต้องมีชั่วโมงให้เด็กทำกิจกรรมสาธารณะ รวม 165 ชั่วโมง ดังนี้

ชั้นประถมศึกษาปีที่ 6 จะต้องทำกิจกรรม 60 ชั่วโมง

มัธยมศึกษาตอนต้น 45 ชั่วโมง

มัธยมศึกษาตอนปลาย 60 ชั่วโมง

โดยให้นักเรียนได้รับสิ่งดี ๆ จากการทำกิจกรรมและเป็นนิสัยติดตัวไป การกำหนดจิตสาธารณะให้เป็นคุณลักษณะอันพึงประสงค์ของผู้เรียน นับว่าเป็นแนวทางที่ถูกต้อง เพราะการปลูกฝังจิตสาธารณะนั้นควรปลูกฝังตั้งแต่วัยเด็ก เพราะเป็นช่วงที่เด็กมีความไวต่อการปลูกฝังและส่งเสริมจริยธรรม จะเห็นได้ว่า จิตสาธารณะมีความสำคัญต่อสังคมปัจจุบัน โดยการจัดการเรียนการสอนเพื่อพัฒนาจิตสาธารณะนั้น เป็นสิ่งที่ครูทุกคนต้องร่วมมือกันปลูกฝังให้ผู้เรียน โดยการสอดแทรกเข้าไปในการเรียนการสอนของแต่ละครั้ง หรือจัดเข้าไปบูรณาการกับรายวิชาในกลุ่มสาระการเรียนรู้ต่างๆ ที่หลากหลายมาช่วยในการจัดการเรียนรู้ต่างๆ โดยก่อนที่จะจัดกิจกรรมนั้น มีหลักที่ต้องคำนึงถึงดังนี้

1. การจัดการเรียนการสอนจิตสาธารณะ ต้องคำนึงถึงปัจจัยที่ส่งผลต่อการเกิดจิตสาธารณะ ซึ่งมีปัจจัย 2 แบบ คือ ปัจจัยที่มีส่วนประกอบภายในตนเอง ได้แก่ลักษณะทางกายภาพ ความสามารถทั่วไป สมรรถภาพ ค่านิยมส่วนบุคคล และเพศ และปัจจัยส่วนประกอบภายนอก ได้แก่ ความสัมพันธ์ในครอบครัว โรงเรียน และการศึกษา สถานภาพทางสังคม และกลุ่มเพื่อน เป็นต้น

2. การจัดการเรียนการสอนจิตสาธารณะ ต้องกระทำซ้ำๆ เพื่อเน้นย้ำและป้องกันการเลือนหายหรือเปลี่ยนแปลงให้จิตสำนึกมีความคงทน โดยต้องมีการเสริมแรงจากสถาบันต่างๆหรือทางสังคม

3. การจัดการเรียนการสอนจิตสาธารณะ ต้องให้เด็กเกิดการเรียนรู้ ครบทั้ง 3 ด้าน คือ ด้านพุทธิสัย ด้านจิตพิสัย และด้านทักษะพิสัย

4. กระบวนการสร้างจิตสาธารณะควรเป็นไปอย่างมีขั้นตอนเพื่อให้เกิดลักษณะนิสัยที่ยั่งยืน

5. การจัดการเรียนการสอนจิตสาธารณะ ควรให้ผู้เรียนเกิดจากการเรียนรู้ด้วยตนเองโดยผ่านการเรียนรู้จากการกระทำ
6. การจัดการเรียนการสอนจิตสาธารณะต้องอยู่บนพื้นฐานการเติบโตแบบธรรมชาติ ไม่เร่งรีบเพื่อการพัฒนาอย่างยั่งยืน
7. การจัดการเรียนการสอนจิตสาธารณะต้องใช้วิธีการ กลยุทธ์ที่หลากหลาย ได้แก่ การใช้บทบาทของผู้นำ การใช้สื่อสารแบบรวมศูนย์ การใช้กระบวนการเรียนรู้ การใช้สถานการณ์ จำลองผสมผสานกับเทคนิคการประจักษ์จากสภาพจริง การใช้บทบาทสมมุติกับตัวแบบ การใช้สัญลักษณ์ผ่านสื่อต่างๆ เป็นต้น
8. การจัดการเรียนการสอนจิตสาธารณะจะสำเร็จต้องอาศัยความร่วมมือกันอย่างต่อเนื่องจากสถาบันครอบครัว สถาบันการศึกษา สถาบันศาสนาและสื่อสารมวลชน

สรุป

การจัดการเรียนการสอนที่จะเน้นการพัฒนาผู้เรียนให้มีจิตสาธารณะนั้น ต้องเน้นผู้เรียนให้เรียนรู้ด้วยวิธีที่หลากหลาย ซึ่งในการจัดการเรียนการสอนนั้นต้องคำนึงถึงปัจจัยที่มีผลต่อการเกิดจิตสาธารณะทั้งปัจจัยภายใน ปัจจัยภายนอก ซึ่งเป็นสิ่งแวดล้อมรอบตัวผู้เรียน และต้องร่วมมือกันระหว่าง สถาบันครอบครัว การศึกษา สถาบันศาสนา และ สื่อสารมวลชนเป็นต้น

หลังจากศึกษาเนื้อหาสาระเรื่องที่ 4.1 แล้ว โปรดปฏิบัติใบงานที่ 4.1

เรื่องที่ 4.2 เทคนิคการเรียนการสอนกับกิจกรรมจิตสาธารณะ

ในการจัดกิจกรรมส่งเสริมจิตสาธารณะนั้นควรจัดกิจกรรมที่มีความหลากหลาย ซึ่งการจัดการเรียนการสอนก็จะมีเทคนิคต่างๆในการจัดการเรียนการสอน เพื่อให้ผู้เรียนได้รับความรู้ พัฒนาลักษณะนิสัยทางจิตสาธารณะได้อย่างยั่งยืน โดยผู้สอนสามารถเลือกเทคนิคการสอนต่างๆได้ดังตัวอย่างต่อไปนี้ไปจัดกิจกรรมในชั้นเรียน และนอกชั้นเรียน

เทคนิคการจัดการเรียนการสอน	วิธีการจัดการเรียนการสอน
การใช้บทบาทสมมุติกับตัวแบบ	เป็นการทดลองให้เด็กได้สวมบทบาทผู้อื่นเพื่อให้รับความรู้สึกและอารมณ์ในบทบาทของผู้อื่น และเปลี่ยนแปลงความคิดของตนเองได้อย่างมีเหตุผล ซึ่งเป็รเทคนิคทางอารมณ์ภายใต้แนวคิดการเปลี่ยนแปลงพฤติกรรม โดยเน้นที่กระบวนการทางปัญญาของบุคคลมาประยุกต์ใช้ในการเปลี่ยนแปลงการตอบสนองทางอารมณ์ และพฤติกรรมของบุคคลซึ่งเทคนิคดังกล่าวมีแนวคิดพื้นฐานที่เน้นว่า ความเชื่อหรือความคิดไม่มีเหตุผลของบุคคล เป็นสาเหตุให้เกิดปัญหาทางอารมณ์และพฤติกรรม แต่เมื่อบุคคลเปลี่ยนความเชื่อหรือความคิดได้อย่างมีเหตุผลจะเป็นผลให้บุคคลมีอารมณ์และพฤติกรรมที่เหมาะสมยิ่งขึ้น (ธรรมนันท์กกา แจ้งสว่าง,2547)
การใช้สถานการณ์จำลองผสมผสานกับเทคนิคการประเมินผลจากสภาพจริง	เป็นกระบวนการที่ทำให้เด็กเกิดการเรียนรู้จากการเข้าร่วมสถานการณ์จำลองที่กำหนดขึ้น ซึ่งมีสภาพใกล้เคียงความเป็นจริงในชีวิต โดยเน้นการมีส่วนร่วมระหว่างครูและเด็ก ให้เด็กมีส่วนร่วมแสดงบทบาท เสนอข้อคิดเห็น และสามารถแก้ปัญหาที่เกิดขึ้นได้ พร้อมกับการใช้วิธีการและเครื่องมือที่หลากหลายควบคู่กัการจัดการสถานการณ์จำลอง เพื่อประเมินพฤติกรรมของเด็ก (อัญชลี ยิ่งรักพันธ์,2550)
การใช้ตัวแบบสัญลักษณ์ผ่านสื่อหนังสือเรียนเล่มเล็กเชิงวรรณกรรม	เป็นการใช้หนังสือเรียนเล่มเล็กเชิงวรรณกรรม ซึ่งประกอบด้วยเนื้อหา 3 ด้าน คือ ด้านการหลีกเลี่ยงการใช้หรือการกระทำที่ทำให้เกิดการชำรุดเสียหายต่อส่วนรวมด้านการถือเป็นหน้าที่ที่จะมีส่วนร่วมในการดูแล และด้านการรักษาสิทธิในการรักษาของส่วนร้รวม กับนักเรียน โดยทำการแจกหนังสือให้นักเรียนที่เป็นกลุ่มตัวอย่าง โดยกลุ่มทดลอง จะได้อ่านหนังสือที่มีตัวแบบสัญลักษณ์ ซึ่งผลการใช้พบว่า นักเรียนกลุ่มทดลองที่ได้อ่านหนังสือเล่มเล็กเชิงวรรณกรรมที่มีตัวแบบสัญลักษณ์ของการมีจิตสาธารณะ จะมีจิตสาธารณะสูงกว่านักเรียนกลุ่มควบคุม (นันทวัฒน์ ชุนชี,2546)

เทคนิคการจัดการเรียนการสอน	วิธีการจัดการเรียนการสอน
การเสนอตัวแบบผ่านภาพ	เป็นวิธีการหนึ่งที่สามารถใช้ปรับเปลี่ยนกระบวนการทางปัญญา ซึ่งเป็นกระบวนการเรียนรู้จากการการสังเกต โดยให้นักเรียนสังเกตตัวแบบที่กระทำพฤติกรรมที่แสดงถึงการมีจิตสาธารณะที่เกิดขึ้นในภาพ ทำให้ตัวแบบที่เป็นตัวการ์ตูนแสดงพฤติกรรมที่แสดงถึงการมีจิตสาธารณะ เมื่อตัวแบบในภาพแสดงพฤติกรรมที่แสดงถึงการมีจิตสาธารณะแล้วจะได้รับผลกระทบบางอย่างตามหลังพฤติกรรมและผลกระทบหรือสิ่งที่เกิดตามหลังพฤติกรรมนั้นจะต้องเป็นตัวเสริมแรงหรือสิ่งที่ตัวแบบพึงพอใจ เช่นคำชมจากครู หรือ ของรางวัลจากผู้มีอิทธิพลต่อเด็ก เป็นต้น (สุคนธรส หุตะวัฒนะ,2550)
การใช้วีดิทัศน์ละครหุ่นเชิดเป็นตัวแบบ	เป็นกระบวนการที่ทำให้ผู้เรียนเกิดการเรียนรู้จากการสังเกตตัวแบบ โดยใช้ตัวละครหุ่นเชิดเป็นตัวแบบในการให้ความรู้เกี่ยวกับจิตสาธารณะ เจตคติ ข้อควรปฏิบัติ และแสดงพฤติกรรมการมีจิตสาธารณะให้เห็น และลงมือปฏิบัติด้วยตัวละครหุ่นเชิด แล้วผลที่ได้รับจากการแสดงพฤติกรรม จะเป็นการจูงใจให้ผู้เรียนเกิดความรู้สึกคล้อยตามตัวแบบแล้วผู้ตามเกิดการเรียนรู้ และเรียนแบบพฤติกรรมการมีจิตสาธารณะจากตัวแบบนี้ (บุญทัน ภูบาล,2549)
การจัดการเรียนรู้แบบอริยสัจสี่	เป็นวิธีเดียวกับการแก้ปัญหา โดยมีขั้นตอนการคิดอย่างมีระบบ เป็นกระบวนการใช้ความคิดหรือแก้ปัญหาอย่างมีเหตุผล เรียกอีกอย่างหนึ่งว่า “วิธีการแห่งปัญญา” หรือ วิธีการทางวิทยาศาสตร์”
การจัดการเรียนรู้โดยใช้สัญญาการเรียน	เป็นเอกสารที่เขียนขึ้นโดยผู้เรียน และผู้สอน หรือผู้สอนให้คำแนะนำ โดยมีการกำหนดว่า นักเรียนจะเรียนอย่างไร จะใช้วิธีการเรียนให้ประสบความสำเร็จ หรือ บรรลุจุดประสงค์ได้อย่างไรในระยะเวลาเท่าใด และใช้เกณฑ์อะไรในการประเมิน
การเรียนรู้แบบโครงการ	เป็นการสอนที่ให้โอกาสนักเรียนได้วางโครงการและดำเนินการให้สำเร็จตามความมุ่งหมายของโครงการนั้นๆ อาจจะเป็นโครงการที่จัดทำเป็นหมู่หรือคนเดียวก็ได้ นักเรียนจะมีส่วนในการรับผิดชอบในการทำงานนั้นด้วยตนเอง ลักษณะการสอนจะคล้อยตามสภาพจริงของสังคม เป็นการทำงานที่เริ่มต้นด้วยปัญหาปะดำเนินการแก้ปัญหาโดยลงมือทดลองปฏิบัติจริง
การเรียนรู้โดยใช้ปัญหาเป็นหลัก	เป็นการเรียนการสอนที่เน้นให้ผู้เรียนได้เกิดการเรียนรู้ด้วยตนเอง โดยใช้ปัญหาเป็นเครื่องมือกระตุ้นให้ผู้เรียนเกิดความต้องการที่จะศึกษาค้นคว้าหาความรู้ โดยใช้กระบวนการแก้ปัญหาได้ด้วยตนเอง เพื่อให้ผู้เรียนได้สมรรถภาพที่ต้องการ โดยมครูเป็นผู้ให้การสนับสนุนและอำนวยความสะดวกในการเรียนรู้

เทคนิคการจัดการเรียนการสอน	วิธีการจัดการเรียนการสอน
การเรียนรู้โดยใช้เทคนิคหมวก 6 ใบ	เป็นการใช้สีของหมวก ซึ่งสีของหมวกแต่ละใบจะสอดคล้องกับแนวคิดของหมวกใบนั้นๆ เป็นการบอกให้ทราบว่าต้องการให้คิดไปในทิศทางใด ในการคิดนักคิดจะใช้หมวกครั้งละหนึ่งใบแทนแต่ละความคิด สีของหมวกนี้จะเป็นกรอบที่เป็นรูปธรรมที่สำคัญต่อการรับรู้ช่วยให้เข้าใจและจดจำง่ายขึ้นเพราะเป็นการสอนด้วยสัญลักษณ์
การเล่านิทาน	เป็นการสอนที่ใช้นิทานเป็นสื่อให้ผู้เรียนเกิดการเรียนรู้เนื้อหาสาระที่ต้องการ ซึ่งครูอาจจะใช้สื่ออื่นๆประกอบได้แก่ หุ่น ภาพ แผ่นป้ายสำลี และการตุ๊กตา เป็นต้น นิทานที่นำมาใช้มีหลายประเภท เช่น นิทานปรัมปรา นิทานท้องถิ่น นิทานเทพนิยาย นิทานคติธรรม โดยเนื้อหาของนิทานต้องเหมาะสมกับระดับของผู้เรียนและเกี่ยวข้องกับจิตสาธารณะ
การเล่นเกมส์	เป็นการเล่นภายใต้กติกาที่กำหนด โดยมีจุดมุ่งหมายของการเล่นโดยทั่วไปแล้วจะมีการแข่งขันเพื่อให้เกิดความสนุกสนานตื่นเต้น เกมที่ควรนำมาใช้ฝึกควรเกี่ยวข้องกับจิตสาธารณะ เช่น เกมความเอื้อเฟื้อเผื่อแผ่การเสียสละ ความอดทน การมีน้ำใจนักกีฬา การให้อภัยและการทำงานเป็นทีม เป็นต้น
การใช้กรณีตัวอย่าง	เป็นการสอนโดยใช้เรื่องที่คัดสรรมาหรือเขียนขึ้นเองเพื่อให้ผู้เรียนได้ศึกษา โดยมีประเด็นคำถามให้ผู้เรียนฝึกวิเคราะห์อภิปราย และแก้ปัญหา เรื่องที่เลือกมาใช้ควรเป็นเรื่องที่คล้ายความจริง เช่น ข่าวในหนังสือพิมพ์ เหตุการณ์ต่างๆที่เกิดขึ้นในสังคม
การใช้บทบาทสมมุติ	เป็นการสอนให้ผู้เรียนสวมบทบาทเป็นตัวละครในสถานการณ์ที่สมมติขึ้น เช่น การให้นักเรียนแสดงเป็นเทวดาพิทักษ์สิ่งแวดล้อมของชุมชน หรือแสดงเป็นผู้มีคุณธรรมในการช่วยเหลือผู้ยากไร้ การช่วยให้ผู้เรียนเกิดความเข้าใจในความคิด ความรู้สึก เจตคติ
การใช้สถานการณ์จำลอง	เป็นการสอนโดยให้ผู้เรียนเข้าไปมีปฏิสัมพันธ์ในสถานการณ์จำลองจากสถานการณ์จริง เพื่อให้ผู้เรียนได้เรียนรู้ความจริงของสถานการณ์นั้น เช่น การใช้สถานการณ์จำลองจากเหตุการณ์เข้าไปช่วยเหลือผู้คนที่น้ำท่วม เป็นต้น เพื่อให้นักเรียนได้วิเคราะห์และเรียนรู้สถานการณ์จริงนั้นและเกิดจิตสาธารณะเพื่อส่วนรวมมากยิ่งขึ้น

จะเห็นได้ว่ามีเทคนิคการจัดกิจกรรมการเรียนการสอนที่ส่งเสริมจิตสาธารณะได้หลากหลายวิธีซึ่งผู้สอนสามารถเลือกวิธีการสอนให้เหมาะสมและสอดคล้องกับกิจกรรมของตน ไม่เพียงเท่านั้นยังสามารถจัดกิจกรรมการเรียนการสอนพัฒนาการเรียนการสอนผ่านกิจกรรมต่างๆดังนี้

1. กิจกรรมลูกเสือ เนตรนารี ยุวกาชาด หรือ นักศึกษาวิชาทหาร เป็นการสอนที่เน้นให้ผู้เรียนมีคุณลักษณะด้านจิตสาธารณะอยู่ในกิจกรรมนี้อยู่แล้ว
2. กิจกรรมชุมนุม หรือ ชมรมต่างๆ สถานศึกษาควรให้นักเรียนได้มีส่วนร่วมในการจัดตั้งชุมนุมหรือ ชมรม ที่แสดงถึงกิจกรรมจิตสาธารณะ เช่น ชมรมอนุรักษ์สีเขียวสิ่งแวดล้อม ชมรมสันติสุข ชมรมคนดีของสังคม เป็นต้น
3. กิจกรรมเพื่อสังคมและสาธารณะประโยชน์ โดยจัดกิจกรรมที่ส่งเสริมให้ผู้เรียนบำเพ็ญประโยชน์ต่อสังคม ชุมชน และท้องถิ่นตามความสนใจในลักษณะอาสาสมัคร เพื่อแสดงถึงความรับผิดชอบ ความดีงาม ความเสียสละต่อสังคม มีวินัยสาธารณะ

สรุป

จากตัวอย่างกิจกรรมการเรียนการสอนและกิจกรรมพัฒนาจิตสาธารณะนั้น ผู้เรียนจะได้ทำกิจกรรมซ้ำๆด้วยตนเอง โดยได้รับการเสริมแรงจากจากผู้สอนซึ่งจะเป็นการเน้นย้ำให้จิตสำนึกมีความคงทน

หลังจากศึกษาเนื้อหาสาระเรื่องที่ 4.2 แล้ว โปรดปฏิบัติใบงานที่ 4.2

ตอนที่ 5 การวัดและประเมินจิตสาธารณะ

เรื่องที่ 5.1 การวัดจิตสาธารณะ

การวัดจิตสาธารณะเป็นการวัดพฤติกรรมด้านจิตพิสัย เป็นการวัดผลของการมีจิตสาธารณะโดยใช้การวัดผลซึ่งเป็นสิ่งที่มีความสำคัญมาก สามารถวัดได้โดยสามารถใช้ได้ทั้งแบบสอบ แบบสังเกตซึ่งบุญชม ศรีสะอาด (2535) ได้กล่าวถึงลักษณะของการวัดพฤติกรรมสาธารณะดังนี้

1. ยากต่อการให้คำนิยามที่ชัดเจน
 2. คุณลักษณะบางอย่าง ผันแปรไปตามกาลเวลา สถานที่ อารมณ์ จังหวะธรรมชาติแท้จริงได้ยาก
 3. ผู้ตอบบางคนตอบไม่ตรงตามความเป็นจริง เพราะถ้าตอบตรงตามความเป็นจริงจะทำให้ตนเสียผลประโยชน์ได้คะแนนน้อย ภาพพจน์ในสายตาคนอื่นอยู่ในระดับต่ำ ไม่สอดคล้องกับความมุ่งหวังทางสังคม
 4. พฤติกรรมด้านจิตพิสัยไม่สามารถวัดได้โดยตรง จะต้องใช้วิธีการวัดทางอ้อมโดยอาศัยการสังเกตพฤติกรรมทางกาย และทางวาจาที่คาดว่าจะเป็นการแสดงออกที่สะท้อนถึงพฤติกรรมทางจิตที่ต้องการวัด
 5. ลักษณะด้านจิตพิสัยเป็นเรื่องเกี่ยวกับความรู้สึกของบุคคล จึงไม่สามารถจำแนกออกเป็นความรู้สึกที่ถูกต้องหรือไม่ถูกต้องได้อย่างเด็ดขาด
 6. พฤติกรรมด้านจิตพิสัยเป็นพฤติกรรมพฤติกรรมที่เปลี่ยนแปลงได้อย่างรวดเร็วและยังขึ้นอยู่กับสถานการณ์ หรือ องค์กรอื่นๆ
 7. พฤติกรรมด้านจิตพิสัยเป็นพฤติกรรมที่ต้องสะสมมาเป็นเวลานาน โดยการอบรมสั่งสอน ดังนั้น การวัดพฤติกรรมด้านนี้จะต้องกระทำทั้งในห้องเรียนปกติและนอกห้องเรียน
 8. คะแนนที่วัดจากการประเมินพฤติกรรมด้านจิตพิสัยมีความคลาดเคลื่อนค่อนข้างสูง ซึ่งไม่ว่าจะวัดมาจากเครื่องมือชนิดใดคะแนนที่วัดจากการประเมินพฤติกรรมด้านจิตพิสัยจะมีความคลาดเคลื่อนค่อนข้างสูง ดังนั้นการนำผลการวัดไปวิเคราะห์และแปลผลจึงต้องระมัดระวัง
- สำหรับองค์ประกอบของจิตสาธารณะนั้น ชาย โพธิสิตา และคณะ,2540 และ ลัดดาวัลย์ เกษมเนตร, 2546 กล่าวว่า มีองค์ประกอบทั้งหมด 3 ด้านดังนี้
1. การหลีกเลี่ยงการใช้หรือการกระทำที่จะทำให้เกิดความชำรุดเสียหายต่อส่วนรวมที่ใช้ประโยชน์ร่วมกันของกลุ่ม กำหนดตัวชี้วัดจาก ด้านต่อไปนี้
 - 1.1 การดูแลรักษาของส่วนรวม ใช้ของส่วนรวมแล้วเก็บเข้าที่
 - 1.2 การรู้จักใช้ของส่วนรวมอย่างประหยัดและทะนุถนอม
 2. การถือเป็นหน้าที่ที่จะมีส่วนร่วมในการดูรักษาของส่วนรวมในวิสัยที่ตนสามารถทำได้ กำหนดตัวชี้วัดจาก
 - 2.1 การทำหน้าที่ที่ได้รับมอบหมายเพื่อส่วนรวม
 - 2.2 การรับอาสาที่จะทำบางอย่างเพื่อส่วนรวม

3. การเคารพสิทธิในการใช้ของส่วนรวมที่เป็นประโยชน์ร่วมกันของกลุ่ม กำหนดตัวชี้วัด

3.1 การไม่ยึดครองของส่วนรวมมาเป็นของตนเอง

3.2 การเปิดโอกาสให้ผู้อื่นได้สามารถใช้ของส่วนรมนั้น

ดังนั้นการวัดจิตสาธารณะต้องครอบคลุมองค์ประกอบของจิตสาธารณะ ทั้ง 3 องค์ประกอบ คือ องค์ประกอบการหลีกเลี่ยงการใช้หรือการกระทำที่จะทำให้เกิดความชำรุดเสียหายต่อส่วนรวม การถือเป็นหน้าที่ที่จะมีส่วนร่วมในการดูแลรักษาของส่วนรวม และการเคารพสิทธิในการใช้ของส่วนรวม

หลักการวัดจิตสาธารณะ วิราพร พงศ์อาจารย์ ,2542 ได้กล่าวถึงหลักการวัดจิตสาธารณะไว้ดังนี้

1. วัดให้ครอบคลุมคุณลักษณะที่ต้องการวัด เนื่องจากคุณลักษณะด้านจิตพิสัยเป็นคุณลักษณะส่วนตัว ซึ่งไม่แน่ใจว่าพฤติกรรมที่แสดงออกมาเป็นผลมาจากอารมณ์หรือความรู้สึกนั้นๆหรือไม่ ดังนั้นการวัดผลจึงจำเป็นต้องใช้เครื่องมือหลายๆอย่าง

2. วัดหลายๆครั้ง เนื่องจากคุณลักษณะด้านจิตพิสัย อาจเปลี่ยนแปลงได้ตาม สถานการณ์ ดังนั้น ควรมีการวัดหลายๆครั้ง ในวันและเวลาที่แตกต่างกัน ถึงจะทำให้ผลการวัดเชื่อถือได้มากขึ้น

3. วัดอย่างต่อเนื่อง ควรวัดอย่างต่อเนื่องและใช้เทคนิคหลายๆวิธีจึงจะเชื่อได้ว่าผลการวัดคุณลักษณะด้านจิตพิสัยมีความน่าเชื่อถือและถูกต้อง

4. ความร่วมมือของผู้ที่ถูกวัดเป็นเรื่องที่สำคัญ การวัดจิตพิสัยเป็นการวัดพฤติกรรมส่วนตัวของบุคคล ซึ่งบางคนอาจไม่ต้องการเปิดเผยความจริง เพราะเกรงจะเกิดผลเสียแก่ตน ดังนั้น ผู้วัดจึงควรรหาเทคนิควิธีที่จะทำให้ผู้ตอบตอบด้วยความสบายใจและรู้สึกปลอดภัย

5. ใช้ผลการวัดให้ถูกต้อง เนื่องจากเนื่องจากการวัดด้านจิตพิสัยไม่มีคำตอบที่ถูกหรือผิด ดังนั้นคะแนนจากการวัดจึงไม่สามารถนำไปใช้ตัดสินได้ว่าได้หรือตกแต่เป็นการวัดเพื่อนำไปพัฒนาบุคคลและหาทางช่วยเหลือ

สรุป

การวัดจิตสาธารณะมีความสำคัญเป็นอย่างมาก และมีวิธีการวัด และ ลักษณะการวัดที่มีความหลากหลาย ผู้ประเมินควรเลือกวิธีวัดที่เหมาะสมกับพฤติกรรมจิตสาธารณะที่เกิดขึ้น โดยควรวัดอย่างต่อเนื่องและวัดอย่างครอบคลุมในทุกๆด้าน

หลังจากศึกษาเนื้อหาสาระเรื่อง 5.1 แล้ว โปรดปฏิบัติใบงานที่ 5.1

เรื่องที่ 5.2 การประเมินจิตสาธารณะ

ในการวัดทางจริยธรรมนั้น ผู้ทดสอบต้องนำผลการตอบมาพิจารณาว่ากระต่อนั้นควรจะให้คะแนนเท่าใด อาศัยเหตุผลใดจึงให้คะแนนเท่านั้น โดยต้องมีหลักเกณฑ์การพิจารณา ซึ่งเรียกว่า เกณฑ์การประเมิน ซึ่ง ล้วน สายยศ และ อังคณา สายยศ, 2543 ได้กล่าวถึงเกณฑ์การพิจารณาดังนี้

1. เกณฑ์การแบ่งบุคคล 4 จำพวกตามแนวพุทธศาสนา จากพระไตรปิฎก พระพุทธเจ้าได้แบ่งบุคคลเป็น 4 พวก คือ

พวกที่ 1 ไม่ปฏิบัติเพื่อประโยชน์ และไม่ปฏิบัติเพื่อประโยชน์ผู้อื่น

พวกที่ 2 ไม่ปฏิบัติเพื่อประโยชน์ตน แต่ปฏิบัติเพื่อประโยชน์ผู้อื่น

พวกที่ 3 ปฏิบัติเพื่อประโยชน์ตน แต่ไม่ปฏิบัติเพื่อประโยชน์ผู้อื่น

พวกที่ 4 ปฏิบัติเพื่อประโยชน์ตน และปฏิบัติเพื่อประโยชน์ผู้อื่น

จากเกณฑ์สรุปได้ว่า คนพวกที่ 4 มีมากที่สุด รองลงมาคือ คนพวกที่ 3,2,1 ตามลำดับ

2. เกณฑ์การแบ่งพัฒนาการทางจริยธรรมของพือาเจท์ จากทฤษฎีพัฒนาการทางจริยธรรมของพือาเจท์ สามารถแบ่งจริยธรรมเป็น 2 ระดับ คือ

2.1 ระยะเวลาที่ยึดหลักจริยธรรมจากผู้อื่น

2.2 ระยะเวลาที่ยึดหลักจริยธรรมของตนเอง

จากการแบ่งจริยธรรมเป็น 2 ระดับดังกล่าวนำมาแบ่งเป็นคะแนนได้ 2 ระดับดังนี้

ระดับคะแนนต่ำ เมื่อผู้ตอบให้เหตุผลการตอบยึดปริมาณการกระทำเป็นสำคัญ ไม่ได้ให้เหตุผลทางเจตนาของผู้กระทำ

ระดับคะแนนสูง เมื่อผู้ตอบให้เหตุผลการตอบยึดปริมาณการกระทำเป็นสำคัญ ไม่ได้ให้เหตุผลทางเจตนาของผู้กระทำว่ามีเจตนาด้วยหรือไม่

3. เกณฑ์จากการแบ่งการพัฒนาทางจริยธรรมของโคลเบิร์ต จากทฤษฎีพัฒนาการทางจริยธรรมของโคลเบิร์ต มีการแบ่งชั้นการแสดงผลทางจริยธรรมเป็น 6 ชั้นโดยแบ่งเป็น 3 ระดับ ดังนั้นถ้าสร้างเครื่องมือวัดจริยธรรมจะต้องคำนึงถึง การให้คะแนน 2 แบบ คือ แบบคะแนนต่างกัน 3 ระดับ กับคะแนนแตกต่างกันมาก 6 ชั้น โดยใน 6 ชั้นนั้น คะแนนน้อยเริ่มจากชั้นที่ 1 และเมื่อถึงชั้นที่ 6 คะแนนจะมากที่สุด โดยพิจารณาเหตุผลการตัดสินใจใช้จริยธรรมได้ดังนี้

3.1 ดีหรือเลว เป็นผลมาจากการกลัวลงโทษหรือการให้รางวัล

3.2 ดีหรือเลว เพราะเขาช่วยเรา เราช่วยเขา ไม่มีความจงรักภักดี หรือ ชื่อสัตย์

3.3 ดีหรือเลวขึ้นอยู่กับกลุ่มปฏิบัติ ทำให้กลุ่มชอบพอ

3.4 ดีหรือเลว ขึ้นอยู่กับ การทำตามหน้าที่ กฎหมายและหลักศาสนา

3.5 ดีหรือเลว มองการทำตามสัญญาประชาคม เห็นประโยชน์สังคมเป็นส่วนใหญ่

3.6 ดีหรือเลว ขึ้นอยู่กับมโนธรรมของตน ทำตามอุดมการณ์สากล

4. เกณฑ์การแบ่งจริยธรรมตามแนวของบอรนเฟนแบรเนอร์ ได้แบ่งเป็น 5 ลักษณะดังนี้

4.1 เป็นการกระทำเพื่อความพอใจของตน โดยไม่คำนึงถึงคนอื่น

4.2 เป็นการกระทำตามคำสั่งของผู้อื่น เช่นพ่อแม่ หรือผู้ใหญ่

- 4.3 เป็นการกระทำตามแนวทางของเพื่อนสนิท
- 4.4 เป็นการกระทำตามเป้าหมายของกลุ่มหรือสังคม
- 4.5 เป็นการกระทำตามจุดหมายของเหตุผลหรือหลักการ
5. เกณฑ์ระดับจริยธรรมตามแนวคณะกรรมการโครงการศึกษาจริยธรรมไทย
 - 5.1 ทำความดีเพื่อประโยชน์บางประการของตนเอง
 - 5.2 ทำดีเพื่อผู้อื่นในวงแคบ
 - 5.3 ทำความดีเพื่อประโยชน์ของสังคมส่วนรวม
 - 5.4 ทำความดีเพื่อคุณธรรมและเพื่ออุดมการณ์อันเป็นสากล
6. เกณฑ์ตามกระบวนการพัฒนาลักษณะนิสัยบุคคลของ บลูม มี 5 ขั้นตอนดังนี้
 - ขั้นที่ 1 ขั้นการรับรู้ เป็นการสร้างความสนใจ ให้บุคคลได้รับรู้และใส่ใจในสิ่งเร้าที่นำมากระตุ้น เพื่อให้บุคคลมีความรู้สึกที่จะยอมรับสิ่งเร้าและเลือกที่จะสนใจสิ่งเร้าเหล่านั้น
 - ขั้นที่ 2 ขั้นการตอบสนอง เมื่อบุคคลสนใจแบบอย่างที่ดีในขั้นที่ 1 แล้ว จะเกิดทัศนคติต่อสิ่งเร้าเหล่านั้นแล้วจะตอบสนองซึ่งได้แก่ การยอมรับสิ่งเร้าเหล่านั้น เกิดความรู้สึกอยากตอบสนอง หรือ เกิดความพอใจจากการตอบสนองต่อสิ่งเร้าเหล่านั้น
 - ขั้นที่ 3 ขั้นการเห็นคุณค่า เมื่อบุคคลได้ตอบสนองและได้รับความพึงพอใจ บุคคลนั้นจะมีทัศนคติที่ดีและเห็นคุณค่าของสิ่งนั้นเกิดความชื่นชอบ และผูกพันต่อสิ่งนั้น
 - ขั้นที่ 4 ขั้นการจัดระบบ เมื่อบุคคลเห็นคุณค่าของสิ่งนั้นแล้ว เขาจะนำไปเป็นแนวทางปฏิบัติในระบบชีวิตของตนเองและเชื่อถือในการปฏิบัติ
 - ขั้นที่ 5 ขั้นพัฒนาเป็นลักษณะนิสัย เป็นการปฏิบัติจนเป็นนิสัยอย่างสม่ำเสมอ จนพัฒนาเป็นลักษณะนิสัยขงบุคคลนั้น

จากกระบวนการพัฒนาลักษณะนิสัยของ Bloom นำมากำหนดกฎเกณฑ์การให้คะแนนการประเมินจิตสาธารณะได้ 5 ระดับดังนี้

- 1 คะแนน เมื่อผู้กระทำมีจิตสาธารณะขั้นการรับรู้
- 2 คะแนน เมื่อผู้กระทำมีจิตสาธารณะขั้นการตอบสนอง
- 3 คะแนน เมื่อผู้กระทำมีจิตสาธารณะขั้นการเห็นคุณค่า
- 4 คะแนน เมื่อผู้กระทำมีจิตสาธารณะขั้นการจัดระบบ
- 5 คะแนน เมื่อผู้กระทำมีจิตสาธารณะขั้นปฏิบัติจนเป็นนิสัย

นอกจากนั้นในการประเมินจิตสาธารณะยังสามารถใช้วิธี การประเมินตามสภาพจริง ในการประเมินจิตสาธารณะได้ ซึ่งการประเมินตามสภาพจริงนั้น เป็นการประเมินโดยการสังเกต จดบันทึกและรวบรวมข้อมูลจากผลงาน และวิธีปฏิบัติงานของผู้เรียนอย่างต่อเนื่อง โดยมุ่งเน้นการประเมินทักษะการคิดที่ซับซ้อนในการทำงาน ความร่วมมือในการแก้ปัญหา การประเมินตนเอง การแสดงออกจากการปฏิบัติในสภาพจริง หรือ คล้ายกับโลกของการทำงานจริงภายนอกโรงเรียน ในการประเมินผลตามสภาพจริงนั้น มีการพัฒนาเกณฑ์การประเมินผลตามสภาพจริง 2 วิธีคือ

1. เกณฑ์การให้คะแนนแบบรูบริกส์ เป็นเกณฑ์ที่ต้องกำหนดรายละเอียดให้คะแนนอย่างชัดเจน สำหรับทุกตัวบ่งชี้ผลการเก็บรวบรวมข้อมูลจะมีความเป็นปรนัยสูงและมีความเที่ยงตรง

2. เกณฑ์การให้คะแนนแบบมาตรฐาน เป็นเกณฑ์ที่กำหนดเป็นกลางไม่มีรายละเอียดการให้คะแนนอย่างชัดเจนในแต่ละข้อมูล สะดวกต่อการเก็บรวบรวมข้อมูลที่ได้มีความเป็นปรนัยน้อยกว่าวิธีให้คะแนนแบบรูบริกส์

การให้คะแนนของรูบริกส์ คือ การตอบคำถามว่าผู้เรียนทำอะไรได้สำเร็จ หรือว่ามีระดับความสำเร็จในขั้นใด มีรูปแบบการให้คะแนน 2 แบบคือ

1. การให้คะแนนเป็นภาพรวม คือ การให้คะแนนงานชิ้นใดชิ้นหนึ่งโดยดูภาพรวมของชิ้นงานว่ามีความเข้าใจความคิดรวบยอด การสื่อความหมาย กระบวนการที่ใช้และผลงานเป็นอย่างไรแล้วเขียนอธิบายคุณภาพของงานหรือความสำเร็จของงานเป็นชิ้นๆ โดยอาจจะแบ่งระดับคุณภาพตั้งแต่ 0-4 หรือ 0-6 สำหรับในขั้นต้นการให้คะแนนรูบริกส์อาจจะแบ่งวิธีการให้คะแนนหลายวิธี

2. การให้คะแนนแยกองค์ประกอบ เพื่อให้การมองคุณภาพงานหรือความสามารถของนักเรียนได้อย่างชัดเจน จึงได้มีการแยกองค์ประกอบของการให้คะแนน และอธิบายคุณภาพของงานในแต่ละองค์ประกอบเป็นระดับ โดยทั่วไปแล้วจะมีการแยกองค์ประกอบงานเป็น 4 ด้าน คือ

2.1 ความเข้าใจในความคิดรวบยอด ข้อเท็จจริง เป็นการแสดงให้เห็นว่านักเรียนเข้าใจในความคิดรวบยอด หลักการในปัญหาที่ถามกระจ่างชัด

2.2 การสื่อความหมาย สื่อสาร คือความสามารถในการอธิบาย นำเสนอ การบรรยาย เหตุผลแนวคิด ให้ผู้อื่นเข้าใจได้ตีความคิดสร้างสรรค์

2.3 การใช้กระบวนการและยุทธวิธี สามารถเลือกใช้ยุทธวิธีกระบวนการที่นำไปสู่ความสำเร็จได้อย่างมีประสิทธิภาพ

2.4 ผลสำเร็จของงาน ความถูกต้องแม่นยำในผลสำเร็จของงาน หรืออธิบายที่มาและตรวจสอบผลงาน

สรุป

การประเมินจิตสาธารณะนั้นมีหลายวิธีและมีหลายหลักเกณฑ์ ควรจะเลือกหลักเกณฑ์ในการประเมินให้มีความเหมาะสม นอกจากนั้น เกณฑ์การประเมินจะเรียงจากน้อยไปมาก หรือจากมากไปน้อย ก็ได้ โดยผู้ประเมินควรจะพิจารณาว่าผู้ตอบมีจิตสาธารณะระดับใด จัดกลุ่มการตอบและแปลความพิจารณาว่าจะให้คะแนนอยู่ในระดับใด

หลังจากศึกษาเนื้อหาสาระเรื่องที่ 5.2 แล้ว โปรดปฏิบัติใบงานที่ 5.2

เรื่องที่ 5.3 วิธีและการออกแบบการวัดและประเมินจิตสาธารณะ

การสร้างและออกแบบเครื่องมือวัดจิตสาธารณะนั้นมีหลายวิธี ดังนี้

1. เครื่องมือวัดแบบมาตราส่วนประมาณค่า มาตราส่วนประมาณค่าเป็นเครื่องมือชนิดหนึ่งที่ใช้วัดพฤติกรรมด้านจิตพิสัย โดยแบ่งออกได้ดังนี้

1.1 มาตราส่วนประมาณค่าแบบตัวเลข เป็นมาตราส่วนที่สร้างขึ้นโดยใช้รหัสตัวเลขสำหรับประมาณค่าคุณลักษณะต่างๆ เลขเลขรหัสนี้ใช้คำบรรยาย ได้แก่

- 1 หมายถึง ไม่เกิด
- 2 หมายถึง เกิดนานๆครั้ง
- 3 หมายถึง เกิดบางครั้ง
- 4 หมายถึง เกิดบ่อยครั้ง
- 5 หมายถึง เกิดทุกครั้ง

1.2 มาตราส่วนประมาณค่าแบบบรรยาย วิธีการนี้จะเขียนคำบรรยายบอกคุณลักษณะของเรื่องนั้นว่าอยู่ในระดับใด

1.3 มาตราส่วนประมาณค่าแบบกราฟ เป็นการกำหนดคุณลักษณะของพฤติกรรมไว้ที่เส้นนั้นๆ ผู้ประเมินจะเขียนเครื่องหมายไว้บนเส้นที่ตรงกับลักษณะที่จะประเมิน

โดยการวัดประเมินแบบมาตราส่วนประมาณค่าจะประกอบไปด้วย 3 ส่วนคือ

1. คำชี้แจง เป็นส่วนที่ชี้แจงจุดมุ่งหมายของความต้องการข้อมูลว่าต้องการข้อมูลไปทำอะไรตอบแล้วจะเกิดประโยชน์อะไร และที่สำคัญจะต้องชี้แจงว่าคำตอบที่ได้จะไม่ก่อให้เกิดผลเสียหายต่อผู้ตอบแต่อย่างใด

2. ข้อมูลส่วนตัว เป็นส่วนที่เป็นข้อมูลเกี่ยวกับผู้ตอบ ซึ่งอาจจะเป็น เพศ อายุ ระดับ การศึกษา เป็นต้น ซึ่งการกำหนดข้อมูลส่วนนี้ขึ้นอยู่กับประเด็นที่ผู้เก็บข้อมูลสนใจจะศึกษา

3. ข้อมูลเกี่ยวกับเรื่องที่ต้องการศึกษา เป็นส่วนคำถามที่ให้แสดงความคิดเห็นต่อจิตสาธารณะที่ศึกษา ซึ่งรูปแบบของคำถามอาจเป็นปลายเปิดหรือปลายปิด หรือทั้ง 2 แบบผสมกันก็ได้ โดยส่วนนี้อาจจะแบ่งออกเป็นตอนๆตามเรื่องก็ได้

2. แบบสังเกต เป็นการศึกษาเพื่อทำความเข้าใจเกี่ยวกับบุคคล โดยใช้ประสาทสัมผัสของผู้สังเกต ฝ้าดูพฤติกรรมต่างๆ ที่บุคคลนั้นแสดงออกมาในลักษณะที่เป็นจริงตามธรรมชาติโดยมีจุดมุ่งหมายที่แน่นอนในการดู และไม่มี การควบคุมสถานการณ์ที่ทำการศึกษา การสังเกตสามารถแบ่งได้โดยใช้เกณฑ์ในการแบ่ง 3 เกณฑ์ ดังนี้

2.1 ใช้วิธีการสังเกตเป็นเกณฑ์ แบ่งได้ 2 ประเภท คือ

2.1.1 การสังเกตทางตรง คือ วิธีการสังเกตที่ผู้สังเกตไปสังเกตด้วยตนเองตลอดเวลา

2.1.2 การสังเกตทางอ้อม คือวิธีที่ผู้สังเกตไม่ได้สังเกตด้วยตนเองแต่ส่งตัวแทนไปแล้วกลับมาเล่าพฤติกรรมที่สังเกตได้ให้ฟัง

2.2 ใช้ผู้สังเกตเป็นเกณฑ์ แบ่งได้ 2 ชนิด

2.2.1 การสังเกตโดยการเข้าร่วม คือการที่ผู้สังเกตเข้าไปอยู่ในสถานการณ์ที่สังเกตโดยทำตนเป็นเหมือนสมาชิกในกลุ่มนั้น เช่น การศึกษาพฤติกรรมของคนในโรงเรียน โดยการเข้าไปอยู่ในโรงเรียนนั้นๆ

2.2.2 การสังเกตโดยการไม่เข้าร่วม คือ การที่ผู้สังเกตไม่ได้เข้าไปอยู่ในสถานการณ์ เพียงแต่อยู่ภายนอกสถานการณ์เพื่อคอยสังเกตเพียงอย่างเดียว

2.3 ให้ผู้ถูกสังเกตเป็นเกณฑ์ แบ่งออกได้ 2 ชนิด

2.3.1 การสังเกตเป็นทางการ คือ การที่ผู้ถูกสังเกตรู้ว่าถูกสังเกต เพราะมีการบอกจุดมุ่งหมาย วัน เวลา สถานที่ ที่จะสังเกตไว้ล่วงหน้า

2.3.2 การสังเกตแบบไม่เป็นทางการ คือ การสังเกตที่ผู้ถูกสังเกตไม่รู้ตัวว่าถูกสังเกต

3. แบบสัมภาษณ์ เป็นการเก็บรวบรวมข้อมูลโดยการสอบถาม หรือ การโต้ตอบทางวาจาเป็นหลัก โดยเรียกผู้สอบถาม หรือเก็บข้อมูลว่าผู้สัมภาษณ์และเรียกฝ่ายตอบว่าหรือฝ่ายให้ข้อมูลว่าผู้ให้สัมภาษณ์ การสัมภาษณ์นี้ใช้ได้ดีสำหรับเก็บข้อมูลเกี่ยวกับความรู้สึก ความสนใจ ความคิดหรือทัศนคติต่างๆ รูปแบบของการสัมภาษณ์ แบ่งออกเป็น 2 ชนิด คือ

3.1 การสัมภาษณ์แบบมีโครงสร้างแน่นอน เป็นการสัมภาษณ์ที่ได้กำหนดตัวคำถามและคำตอบไว้เรียบร้อยแล้ว โดยคำตอบจะเป็นแบบให้เลือกตอบ เช่น ใช่-ไม่ใช่ จริง-ไม่จริง ดี-ไม่ดี เป็นต้น

3.2 การสัมภาษณ์แบบที่ไม่มีโครงสร้างแน่นอน เป็นการสัมภาษณ์ที่ไม่มีการกำหนดคำตอบไว้ตายตัว โดยผู้ตอบจะตอบคำถามโดยอิสระ การสัมภาษณ์วิธีนี้ผู้สัมภาษณ์มีหน้าที่รับฟังและคอยเข้าสู่ประเด็นที่ต้องการ ดังนั้น ผู้สัมภาษณ์จะต้องเป็นผู้มีความรู้

4. แบบตรวจสอบรายการ เป็นเครื่องมือเก็บรวบรวมข้อมูลชนิดหนึ่งประกอบไปด้วยข้อรายการหรือเรื่องราวต่างๆที่จะให้ผู้ตอบ ตอบในลักษณะใดลักษณะหนึ่งในสองอย่างตามที่กำหนดให้ เช่น มี-ไม่มี ใช่-ไม่ใช่ ชอบ-ไม่ชอบ เป็นต้น แบบตรวจสอบรายการเป็นการมุ่งตรวจสอบว่ามีการกระทำ หรือมีพฤติกรรมต่างๆ เกิดขึ้นตามที่กำหนดในรายการหรือไม่ โดยไม่ได้พิจารณาถึงคุณภาพ หรือจำนวนครั้งของการกระทำที่เกิดขึ้น

ตัวอย่างแบบวัดในรูปแบบต่างๆ

1. มาตรฐานประมาณค่าแบบตัวเลข

คำชี้แจง ให้ผู้สอนสังเกตพฤติกรรมผู้เรียนด้านจิตสาธารณะ แล้วประเมินโดยใช้หลักเกณฑ์ต่อไปนี้

1	หมายถึง ไม่เกิด
2	หมายถึง เกิดนานๆครั้ง
3	หมายถึง เกิดบางครั้ง
4	หมายถึง เกิดบ่อยครั้ง
5	หมายถึง เกิดทุกครั้ง

ข้อ	ข้อความ	ระดับพฤติกรรม				
		5	4	3	2	1
1	ใช้ของส่วนรวมอย่างประหยัด					
2	ใช้ของส่วนรวมอย่างทะนุถนอม					
3	ดูแลรักษาของส่วนรวม					

2. มาตรฐานประมาณค่าแบบบรรยาย

ข้อ	ข้อความ	ระดับพฤติกรรม				
		เกิดทุกครั้ง	เกิดบ่อยครั้ง	เกิดบางครั้ง	เกิดนานๆครั้ง	ไม่เกิด
1	ใช้ของส่วนรวมอย่างประหยัด					
2	ใช้ของส่วนรวมอย่างทะนุถนอม					
3	ดูแลรักษาของส่วนรวม					

3. แบบสังเกตพฤติกรรม

แบบสังเกตพฤติกรรมด้านจิตสาธารณะ

ชื่อ

วัน/เดือน/ปี ที่สังเกต.....

เวลา.....

สถานที่.....

กิจกรรมที่ปฏิบัติ

ผู้สังเกต.....

ข้อ	ข้อความ	ระดับพฤติกรรม				
		เกิดทุกครั้ง	เกิดบ่อยครั้ง	เกิดบางครั้ง	เกิดนานๆ ครั้ง	ไม่เกิด
1	ใช้ของส่วนรวมอย่างประหยัด					
2	ใช้ของส่วนรวมอย่างทะนุถนอม					
3	ดูแลรักษาของส่วนรวม					

ลงชื่อ.....

4. แบบสัมภาษณ์แบบมีโครงสร้างแน่นอน

ผู้สัมภาษณ์ถามทีละข้อ แล้วทำเครื่องหมาย ✓ ในช่องที่นักเรียนตอบ

1. นักเรียนดูแลรักษาความสะอาดของส่วนรวม () ใช่ () ไม่ใช่

5. แบบตรวจสอบรายการ

ให้นักเรียนตอบตามความเป็นจริง ตามรายการต่อไปนี้

ข้อ	ข้อความ	ใช่	ไม่ใช่
1	ฉันขอบคุณแล้รักษาความสะอาดส่วนรวม		

สรุป

เครื่องมือวัดจิตสาธารณะนั้นมีหลายแบบ ผู้สร้างแบบวัดจำเป็นต้องพิจารณาให้เหมาะสมกับข้อมูลที่จะเก็บ และพิจารณาถึงผู้ให้ข้อมูล จึงจะได้ข้อมูลที่ถูกต้องและชัดเจน

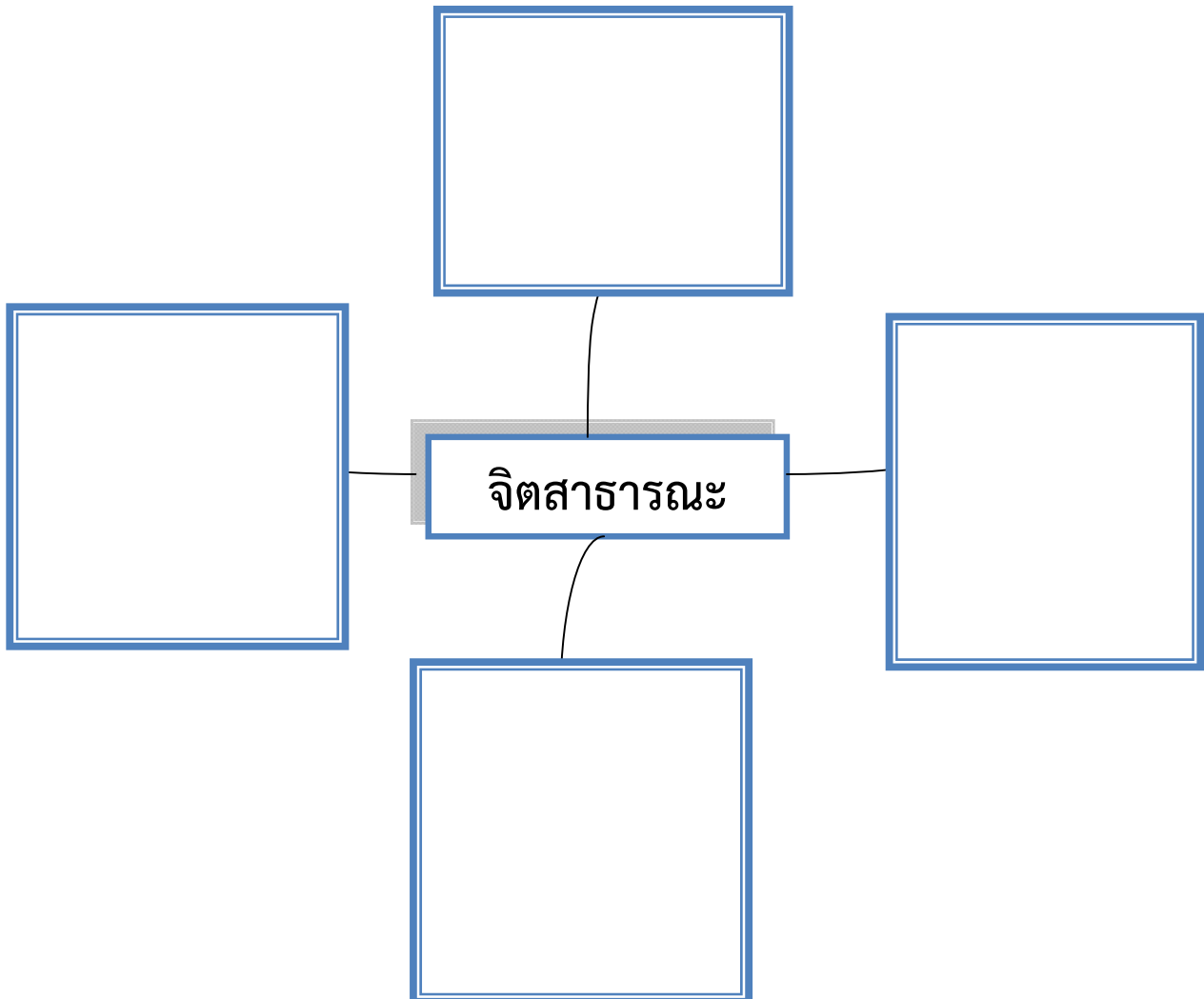
หลังจากศึกษาเนื้อหาสาระเรื่องที่ 5.3 แล้ว โปรดปฏิบัติใบงานที่ 5.3

ใบงานที่ 1.1

ชื่อหลักสูตร การพัฒนาจิตสาธารณะ
เรื่องที่ 1.1 ความหมายของจิตสาธารณะ

คำสั่ง จงอธิบายความหมายของคำว่า จิตสาธารณะ ผ่านผังกราฟฟิก

คำแนะนำ ศึกษาความหมายของคำว่า จิตสาธารณะ แล้ววิเคราะห์ความหมายลงในผังกราฟฟิกที่กำหนดให้



ใบงานที่ 1.2

ชื่อหลักสูตร จิตสาธารณะ

เรื่องที่ 1.2 ความสำคัญของจิตสาธารณะ

คำสั่ง สังเกตรูปภาพที่กำหนดและอธิบายตามหัวข้อที่กำหนดให้



จากภาพ เป็นภาพที่เป็นผลกระทบในระดับใดบ้าง และจะมีวิธีการสร้างจิตสำนึกเพื่อแก้ไขปัญหานี้ได้
อย่างไร

.....

.....

.....

.....

.....

.....

.....

.....

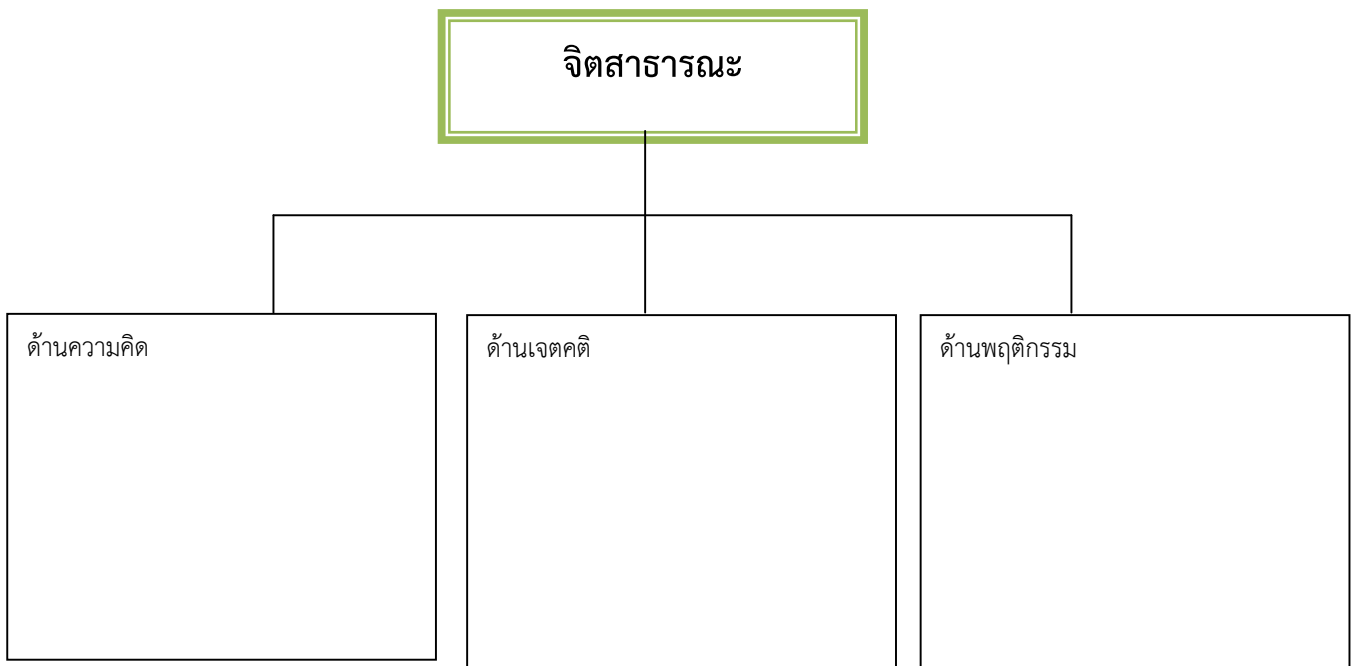
ใบงานที่ 1.3

ชื่อหลักสูตร จิตสาธารณะ

เรื่องที่ 1.3 องค์ประกอบของจิตสาธารณะ

คำสั่ง จงอธิบายและจำแนกองค์ประกอบของจิตสาธารณะ

คำแนะนำ อธิบายองค์ประกอบของจิตสาธารณะ



ใบงานที่ 2.1

ชื่อหลักสูตร จิตสาธารณะ

เรื่องที่ 2.1 ทฤษฎีพัฒนาการทางจริยธรรม

คำสั่ง จงเติมลำดับพฤติกรรมทางวัฒนธรรมให้ถูกต้อง

คำแนะนำ เติมข้อความให้ถูกต้อง

ขั้นที่ 1.....	ขั้นที่ 1.....
อายุ.....	อายุ.....
ลักษณะพฤติกรรม.....	ลักษณะพฤติกรรม.....
.....
ขั้นที่ 2.....	ขั้นที่ 2.....
อายุ.....	อายุ.....
ลักษณะพฤติกรรม.....	ลักษณะพฤติกรรม.....
.....
ขั้นที่ 3.....	ขั้นที่ 3.....
อายุ.....	อายุ.....
ลักษณะพฤติกรรม.....	ลักษณะพฤติกรรม.....
.....
ขั้นที่ 4.....	ขั้นที่ 4.....
อายุ.....	อายุ.....
ลักษณะพฤติกรรม.....	ลักษณะพฤติกรรม.....
.....
ขั้นที่ 5.....	ขั้นที่ 5.....
อายุ.....	อายุ.....
ลักษณะพฤติกรรม.....	ลักษณะพฤติกรรม.....
.....
ขั้นที่ 6.....	ขั้นที่ 6.....
อายุ.....	อายุ.....
ลักษณะพฤติกรรม.....	ลักษณะพฤติกรรม.....
.....

ใบงานที่ 2.2

ชื่อหลักสูตร จิตสาธารณะ

เรื่องที่ 2.2 ทักษะการเรียนรู้ทางปัญญาเชิงสังคม

คำสั่ง จากรูปภาพ จงใช้ทักษะการเรียนรู้ทางปัญญาเชิงสังคม อธิบายได้อย่างไรบ้าง

ภาพที่ 1



ภาพที่ 2



.....

.....

.....

.....

.....

.....

.....

.....

.....

ใบงานที่ 2.3

ชื่อหลักสูตร ทฤษฎีและแนวคิดการพัฒนาจิตสาธารณะ
เรื่องที่ 2.3 แนวคิดจากหลักธรรมทางศาสนา

คำสั่ง ศึกษากรณีศึกษาและใช้แนวคิดจากหลักธรรมทางศาสนามาช่วยในการแก้ไขปัญหาต่างๆที่เกิดขึ้น



จากภาพเป็นการทะเลาะวิวาทจะใช้หลักธรรมใดมาช่วยในการพัฒนาจิตสาธารณะ

.....

.....

.....

.....

.....

.....

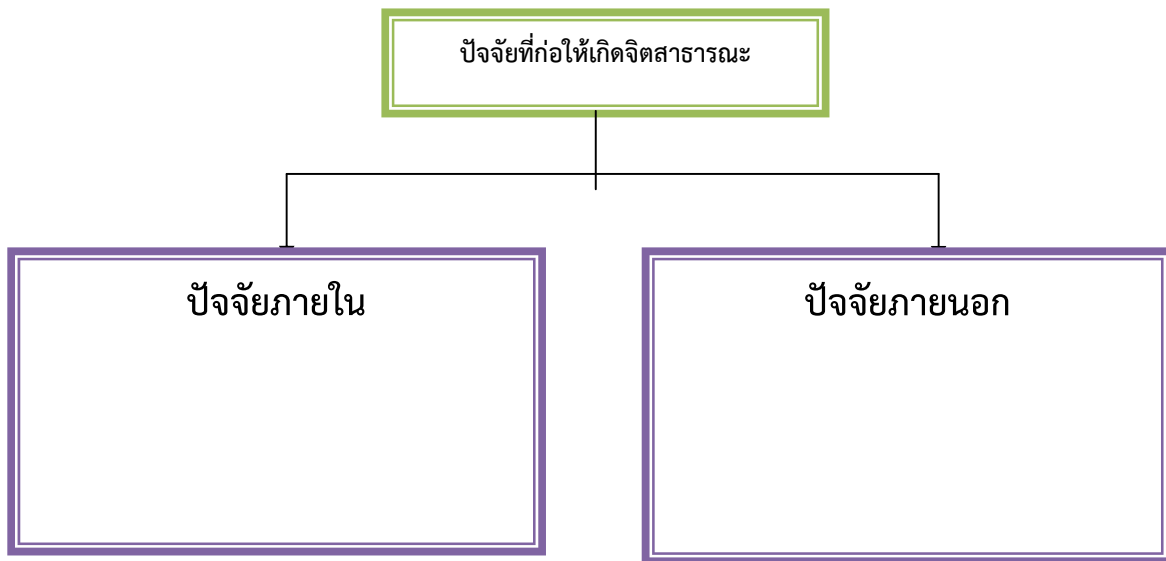
.....

.....

ใบงานที่ 3.1

ชื่อหลักสูตร การพัฒนาจิตสาธารณะ
เรื่องที่ 3.1 ปัจจัยที่ก่อให้เกิดจิตสาธารณะ

คำสั่ง จากปัจจัยที่ก่อให้เกิดจิตสาธารณะนั้น ท่านมีกิจกรรม หรือ วิธีการใดที่จะช่วยพัฒนาปัจจัยที่ก่อให้เกิดจิตสาธารณะ



ใบงานที่ 3.2

ชื่อหลักสูตร การพัฒนาจิตสาธารณะ
เรื่องที่ 3.2 การเสริมสร้างจิตสาธารณะ

คำสั่ง ศึกษากรณีตัวอย่างต่อไปนี้ แล้วสร้างกิจกรรมเพื่อเสริมสร้างจิตสาธารณะในชุมชน

ในชุมชน ศรีใจมา เป็นชุมชนในต่างจังหวัด ในชุมชนนี้มีปัญหาหนึ่งที่เกิดขึ้น คือ บริเวณริมคลองที่ผ่านกลางชุมชน ส่งกลิ่นเหม็นอย่างมาก ทำให้ชาวบ้านที่สัญจรไปมาต้องสูดกลิ่นเหม็นจากลำคลองนั้น ทำให้ชาวบ้านหลายครอบครัว มีสุขภาพที่ไม่

ถ้าท่านเป็นคุณครูในชุมชนแห่งนี้ท่านจะจัดกิจกรรมเพื่อเสริมสร้างจิตสาธารณะนักเรียนให้มีส่วนในการพัฒนาลำคลองอย่างไรบ้าง

.....

.....

.....

.....

.....

.....

.....

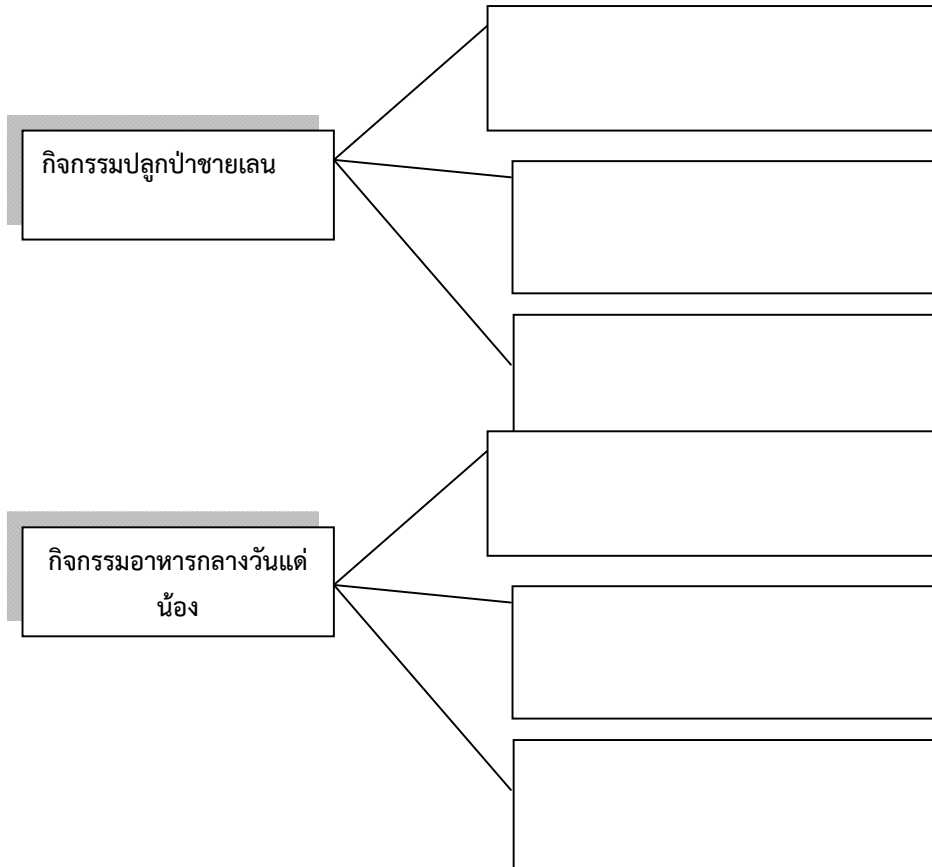
.....

ใบงานที่ 3.3

ชื่อหลักสูตร การพัฒนาจิตสาธารณะ

เรื่องที่ 3.3 การพัฒนาจิตสาธารณะ

คำสั่ง จงวิเคราะห์กิจกรรมจิตสาธารณะที่กำหนดให้ว่าจะสามารถใช้การพัฒนาจิตสาธารณะใดได้บ้าง



ใบงานที่ 4.1

ชื่อหลักสูตร การจัดการเรียนการสอนจิตสาธารณะ

เรื่องที่ 4.1 หลักการจัดกิจกรรมพัฒนาจิตสาธารณะ

คำสั่ง จากปัญหาที่พบในรูปภาพกรณีตัวอย่างที่กำหนดให้นั้น ท่านจะนำหลักการจัดกิจกรรมการพัฒนาจิตสาธารณะมาจัดกิจกรรม อะไรได้บ้าง



ชื่อกิจกรรม

หลักการจัดกิจกรรม

.....

.....

.....

ผลจากการจัดกิจกรรม

.....

.....

.....

.....

ใบงานที่ 4.2

ชื่อหลักสูตร การจัดการเรียนการสอนจิตสาธารณะ

เรื่องที่ 4.2 เทคนิคการเรียนการสอนกับกิจกรรมจิตสาธารณะ

คำสั่ง จงเขียนแผนการเรียนรู้กิจกรรมจิตสาธารณะ โดยเลือกเทคนิคการจัดการแบบการเรียนรู้โดยใช้ปัญหาเป็นหลัก มา1แผน โดยใช้สถานการณ์ที่กำหนดให้ มาดำเนินการกิจกรรมจิตสาธารณะ

จากภาพเป็นภาพป่าไม้ถูกทำลาย



แผนการจัดการเรียนรู้แบบใช้ปัญหาเป็นฐาน

กลุ่มสาระสังคมศึกษา

เรื่อง ปัญหาป่าไม้

ชั้นมัธยมศึกษาปีที่1

เวลา 2 ชั่วโมง

สาระสำคัญ

.....

จุดประสงค์การเรียนรู้

.....

สาระการเรียนรู้

.....

.....

กระบวนการจัดการเรียนรู้

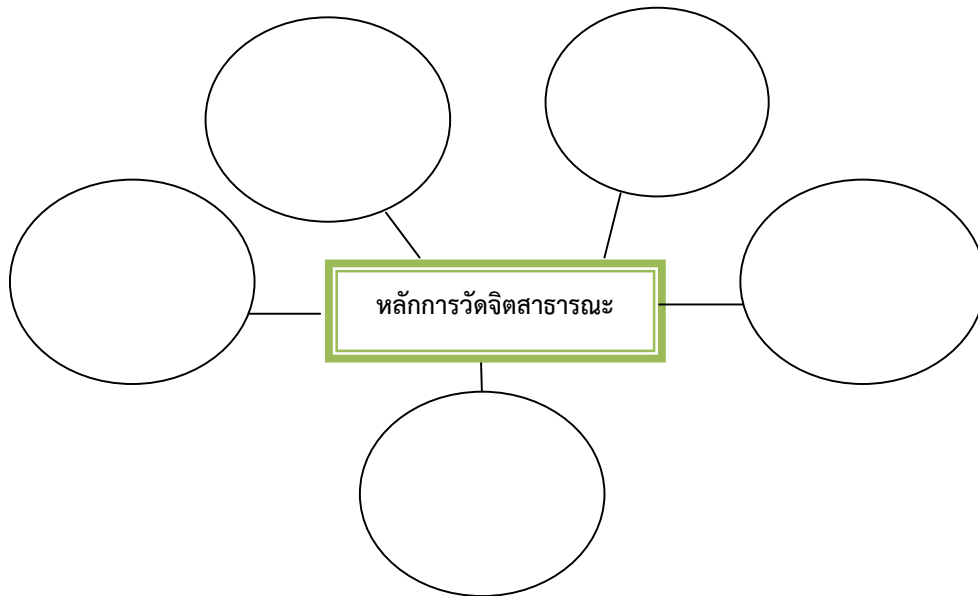
- ชั้นเตรียมปัญหา
- สร้างความเชื่อมโยงปัญหา
- กรอบการศึกษา
- ศึกษาค้นคว้าเพื่อแก้ปัญหา
- การหาแนวทางในการแก้ปัญหา
- สร้างผลงาน
- ประเมินผลงาน
- สื่อและแหล่งเรียนรู้

ใบงานที่ 5.1

ชื่อหลักสูตร การวัดและประเมินจิตสาธารณะ

เรื่องที่ 5.1 การวัดจิตสาธารณะ

คำสั่ง จงเติมหลักวิธีการวัดจิตสาธารณะในผังกราฟิกให้ถูกต้อง



ใบงานที่ 5.2

ชื่อหลักสูตร เกณฑ์การประเมินจิตสาธารณะ

เรื่องที่ 5.2 การประเมินจิตสาธารณะ

คำสั่ง ให้จับคู่ให้ถูกต้อง

1.ระยะเด็กยึดหลักจริยธรรมจากผู้อื่น
 2.แบ่งชั้นการแสดงผลทางจริยธรรม 6 ชั้น 3 ระดับ
 3.ทำความดีเพื่อผู้อื่นในวงแคบ
 4.การกระทำตามแนวทางของเพื่อนสนิท
 5.ดีหรือเลวขึ้นอยู่กับมโนธรรมของตน ทำตามอุดมการณ์สากล
 6.ปฏิบัติเพื่อประโยชน์ตน แต่ไม่ปฏิบัติเพื่อประโยชน์ผู้อื่น
 7. การรับรู้ การตอบสนอง การเห็นคุณค่า การจัดระบบ การพัฒนาลักษณะนิสัย
-
- ก. เกณฑ์การแบ่งบุคคล 4 จำพวกตามแนวพุทธศาสนา
 - ข. เกณฑ์การแบ่งพัฒนาการทางจริยธรรมของพีอาเจต์
 - ค. เกณฑ์จากการแบ่งการพัฒนาทางจริยธรรมของโคเบิร์ก
 - ง. เกณฑ์การแบ่งจริยธรรมตามแนวของเฟนเบรนเนอร์
 - จ. เกณฑ์ระดับจริยธรรมตามแนวคณะกรรมการโครงการศึกษาจริยธรรมไทย
 - ฉ. เกณฑ์ตามกระบวนการพัฒนาลักษณะนิสัยของบลูม

ใบงานที่ 5.3

ชื่อหลักสูตร การวัดและประเมินจิตสาธารณะ

เรื่องที่ 5.3 วิธีและการออกแบบการวัดและประเมินจิตสาธารณะ

คำสั่ง จงตอบคำถามต่อไปนี้ให้ถูกต้อง

1. เครื่องมือวัดแบบมาตราส่วนมีลักษณะอย่างไร

.....

.....

.....

.....

.....

.....

.....

.....

2. แบบสัมภาษณ์ มีลักษณะอย่างไร และมีชนิด จงอธิบาย

.....

.....

.....

.....

.....

.....

.....

.....

3. จงสร้างแบบวัดแบบตรวจสอบรายการ โดยทำการวัดจิตสาธารณะใน การรักษาสีเสื้อ

.....

.....

.....

.....

.....

.....

.....

.....

.....

.....

.....