

**การดำเนินการ
ตามหลักเกณฑ์และวิธีการ
ประเมินตำแหน่งและวิทยฐานะ
ข้าราชการครูและบุคลากรทางการศึกษา**



ระบบการประเมินตำแหน่งและวิทยฐานะข้าราชการครูและบุคลากรทางการศึกษา

มาตรา 54 ประเมินเพื่อให้มีหรือเลื่อนวิทยฐานะ

มาตรา 55 ประเมินการดำรงวิทยฐานะ

ปีที่ 1

ปีที่ 2

ปีที่ 3

ประเมินเพื่อให้มีวิทยฐานะ
และเลื่อนวิทยฐานะ

ข้อตกลงในการพัฒนางาน (PA)
ตามตำแหน่งและวิทยฐานะที่ดำรงอยู่

ผลการประเมิน PA

1. ใช้เป็นองค์ประกอบในการพิจารณาเลื่อนเงินเดือน
2. ใช้เป็นผลการประเมินคงวิทยฐานะ
3. ใช้เป็นคุณสมบัติในการขอมือหรือเลื่อนวิทยฐานะ

ระดับการปฏิบัติที่คาดหวังตามตำแหน่งและวิทยฐานะ

วิทยฐานะเชี่ยวชาญพิเศษ

- สร้างการเปลี่ยนแปลง
(Create an Impact)

วิทยฐานะเชี่ยวชาญ

- คิดค้นและปรับเปลี่ยน
(Invent and Transform)

วิทยฐานะชำนาญการพิเศษ

- ริเริ่มพัฒนา
(Originate and Improve)

วิทยฐานะชำนาญการ

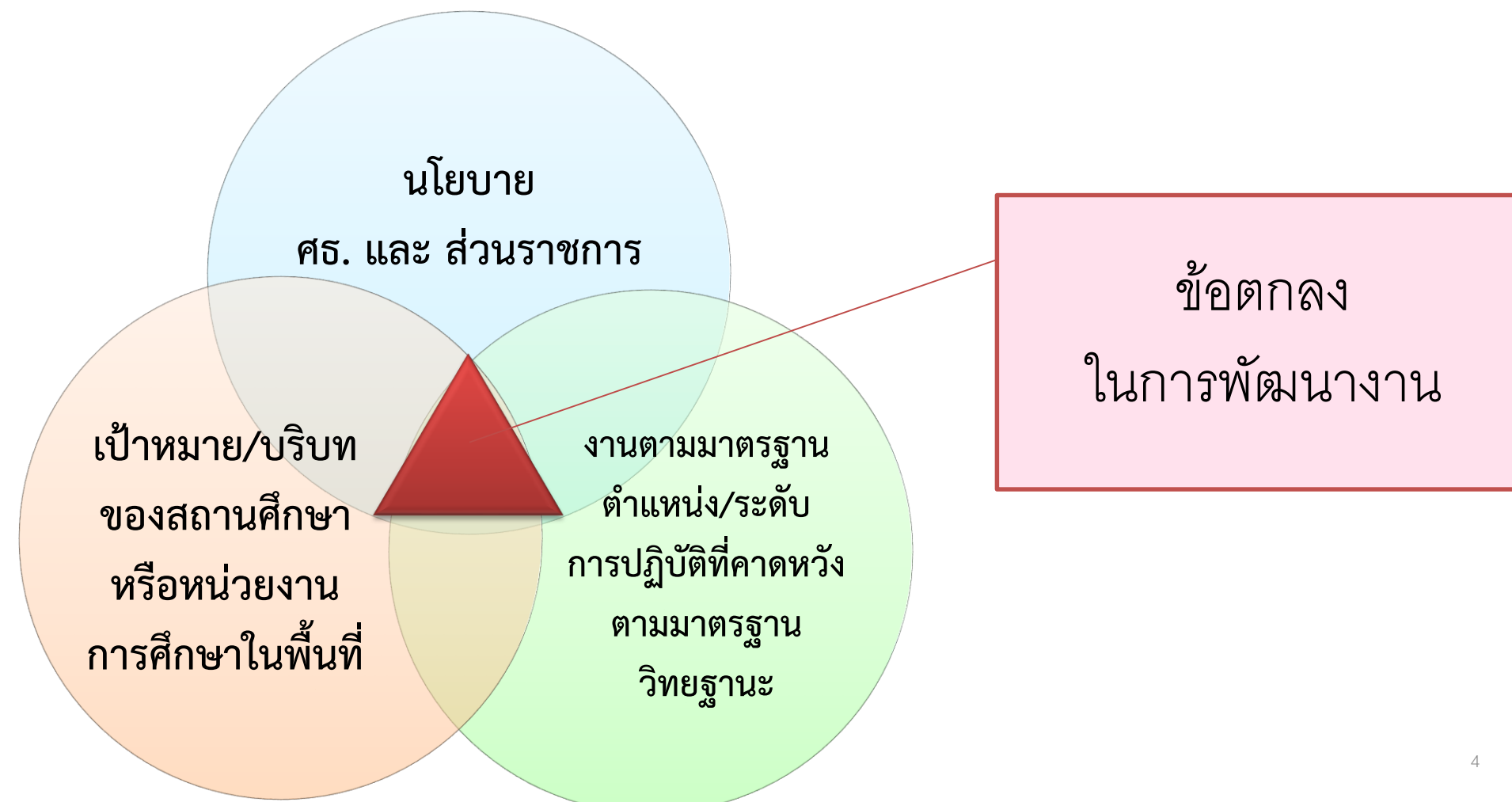
- แก้ไขปัญหา
(Solve the problem)

ตำแหน่งที่ไม่มีวิทยฐานะ

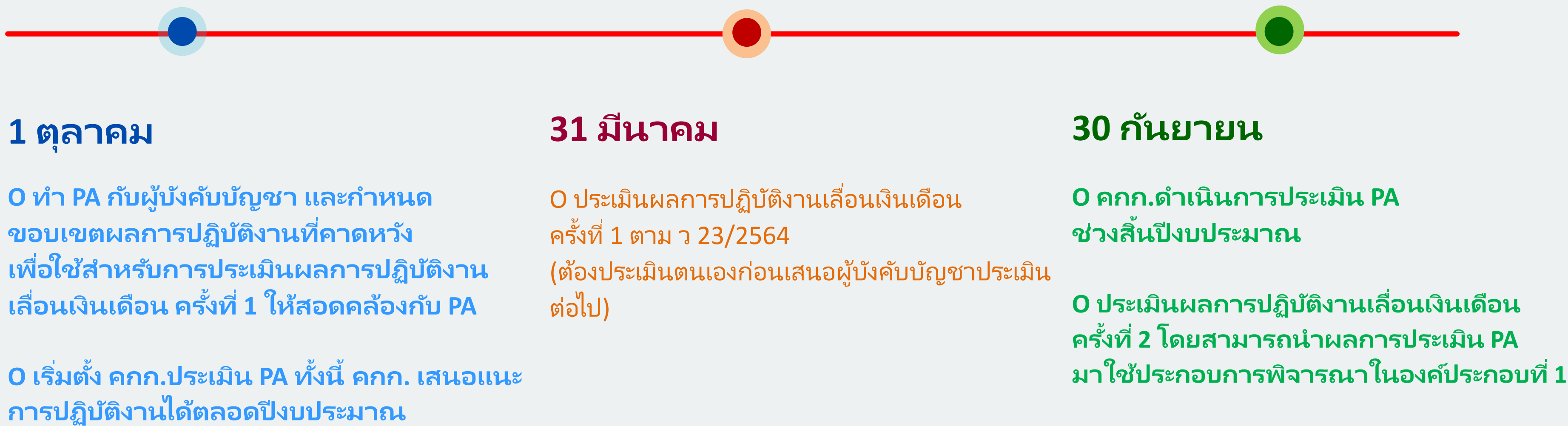
- ปรับประยุกต์
(Apply and Adapt)

ความสำคัญของความเชื่อมโยงการพัฒนางานตามข้อตกลงของแต่ละตำแหน่ง

- การกำหนดให้ PA ของแต่ละตำแหน่งมีความเชื่อมโยงกันจะทำให้เกิด Line of Accountability และเป็นจุดเชื่อมโยงที่สำคัญในการนำนโยบายของกระทรวงศึกษาธิการ และส่วนราชการต้นสังกัดไปสู่การปฏิบัติในเขตพื้นที่รับผิดชอบอย่างเป็นรูปธรรม
- Focus ที่การพัฒนาคุณภาพผู้เรียน ข้าราชการครูและบุคลากรทางการศึกษา และยกระดับคุณภาพการศึกษา



ทบทวนการดำเนินการจัดทำ PA ในรอบ 1 ปีงบประมาณ



ข้อตกลงในการพัฒนางาน PA

ส่วนที่ 1 ข้อตกลงในการพัฒนางานตามมาตรฐาน ตำแหน่ง

- 1) การปฏิบัติงานตามมาตรฐานตำแหน่ง
และมีภาระงานตามที่ ก.ค.ศ. กำหนด (ว 21/2564)
- 2) ผลการปฏิบัติงาน

ส่วนที่ 2 ข้อตกลงในการพัฒนางานที่เสนอเป็น ประเด็นท้าทาย

**ต้องแสดงให้เห็นถึง การับประยุกต์ แก้ไข
ปัญหา ริเริ่ม พัฒนา คิดค้น ปรับเปลี่ยน หรือสร้าง
การเปลี่ยนแปลง สอดคล้องกับเป้าหมาย บริบท
สถานศึกษาหรือหน่วยงานการศึกษา นโยบาย
ของส่วนราชการ และกระทรวงศึกษาธิการ**

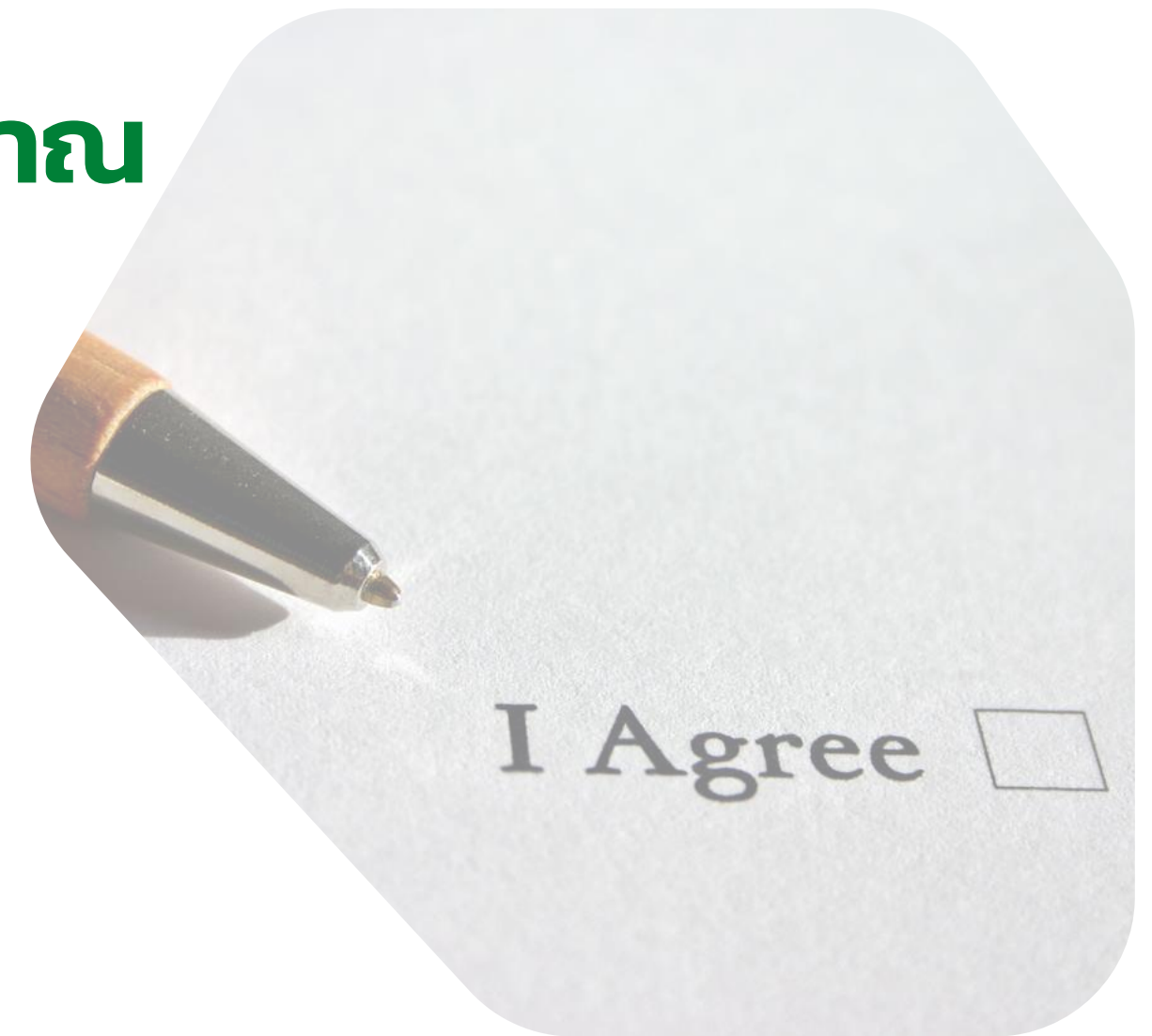
ชักซ้อมแนวปฏิบัติในการประเมินข้อตกลงในการพัฒนางาน ตาม ว 20/2565

- พิจารณาผลการปฏิบัติงาน จากการปฏิบัติงานจริง คำนึงถึงผลลัพธ์ที่เกิดจากการพัฒนางานตามข้อตกลงเป็นสำคัญ
- ตรวจสอบข้อมูลจากผู้เรียนหรือผู้ได้รับผลจากการปฏิบัติ
- พิจารณาจากหลักฐานในห้องเรียนหรือที่ใช้ในการปฏิบัติงานอยู่แล้ว เช่น แผนการจัดการเรียนรู้ ชิ้นงาน หรือผลงาน เป็นต้น
- ต้องไม่เพิ่มภาระให้ข้าราชการครูและบุคลากรทางการศึกษา ไม่จำเป็นต้องทำแฟ้มเอกสารชิ้นใหม่เพื่อใช้ในการประเมิน

Q&A

เปลี่ยนตำแหน่ง เลื่อนวิทยฐานะ ระหว่างปีงบประมาณ ต้องทำ PA ใหม่หรือไม่

ทำข้อตกลงใหม่เท่าที่สามารถปฏิบัติได้ในระยะเวลาที่เหลืออยู่
ของปีงบประมาณนั้น



Q&A

**ประเมิน PA ก่อนวันที่ 30 ก.ย. ได้หรือไม่
และประเมินหลังวันที่ 30 ก.ย. ได้หรือไม่**

- 0 ประเมินก่อน 30 ก.ย. ได้ หากว่าผู้รับการประเมินปฏิบัติงาน
สัมฤทธิ์ผลตามข้อตกลงแล้ว
- 0 ควรประเมินภายใน 30 ก.ย. เนื่องจากผล PA จะเป็นส่วนหนึ่ง
ในการประเมินเงินเดือน



Q&A

ผู้บังคับบัญชาจะเกษียณอายุราชการสามารถ ประเมิน PA ได้หรือไม่

ให้ผู้บังคับบัญชาปัจจุบันเป็นผู้ประเมิน แม้จะเกษียณอายุราชการ
ในปีงบประมาณนั้น เนื่องจากได้เห็นการทำงานของผู้ใต้บังคับบัญชา
มาตลอด ซึ่งสามารถประเมิน PA ให้เสร็จสิ้นได้ภายใน 30 ก.ย.



Q&A

ครุลาคลอด จะประเมิน PA อย่างไร

กรณีลาคลอด ให้ประเมิน **PA** ตามปกติ เมื่อสิ้นปีงบประมาณ โดยอาจประเมิน ณ สถานที่ปฏิบัติงานจริง ประเมินออนไลน์ หรือประเมิน ด้วยวิธีการอื่นตามความเหมาะสม



Q&A

ครูรักษาการ พอ. ประเมิน PA ของครู ได้หรือไม่ และใครประเมิน PA ครูรักษาการ

- ครูรักษาการ พอ.ประเมิน PA ครูในสถานศึกษานั้นได้
- พอ.สพท. หรือผู้ที่ได้รับมอบหมาย ประเมิน PA ครูรักษาการ พอ. ในตำแหน่งครู



Q&A

ครูช่วยราชการ ทำ PA กับใคร และใครประเมิน PA ครูช่วยราชการ

- ครูช่วยราชการทำ PA กับ พอ.สถานศึกษาที่ไปช่วยราชการ
- พอ.สถานศึกษาที่ไปช่วยราชการประเมิน PA ครูที่ไปช่วยราชการ
เมื่อประเมินเสร็จแล้ว ส่งผลการประเมินให้สถานศึกษาต้นสังกัด



Q&A

กรณี ผอ.ลาป่วยช่วงประเมิน PA ใครประเมินครู

0 ถ้า ผอ.ลาป่วย และมีรักษาการ ผอ. อยู่แล้ว รักษาการ ผอ.
ประเมินแทนได้



Q&A

กรณี ผอ.สถานศึกษาไม่สามารถประเมินได้ด้วย เหตุใด ๆ หมายถึง กรณีใดบ้าง

0 กรณี ผอ.สถานศึกษาไม่สามารถประเมินได้ด้วยเหตุใด ๆ เช่น
มีส่วนได้ส่วนเสียตามกฎหมาย เป็นญาติ เป็นสามี ภรรยา
เจ้านี่ ลูกหนี้ ฯลฯ หากมีกรณีเช่นนี้ให้ ผอ.สพท. ตั้ง ผอ. สถานศึกษา
ใกล้เคียงประเมินแทน



Q&A

ผอ.สพท แต่งตั้งข้าราชการบำนาญเป็นประธาน กรรมการประเมิน PA ได้หรือไม่

ผอ.สพท. หรือผู้ได้รับมอบหมาย เป็นประธานฯ โดยตำแหน่ง
ซึ่งผู้ได้รับมอบหมายจึงต้องมีสถานะเป็นข้าราชการ ส่วนการตั้ง
ผู้เกษียณมาประเมิน สามารถเป็นกรรมการได้ แต่เป็นประธาน
ไม่ได้



Q&A

**ครูย้ายสถานศึกษา ต่อมายื่นคำขอตาม ว 9/2564
จะให้คณะกรรมการ PA สถานศึกษาปัจจุบันประเมิน
ด้านที่ 3 หรือด้านที่ 3 ส่วนที่ 1 ตาม ว 17/2552
ได้หรือไม่**

คณะกรรมการ PA สถานศึกษาปัจจุบันประเมินได้ แต่ครูต้องนำ
รายละเอียดการทำงานของปีการศึกษา 2562 - 2563 ในโรงเรียนเดิม
มารายงานเพื่อให้กรรมการพิจารณา



ด้านที่ 1 ด้านทักษะการจัดการเรียนรู้และการจัดการชั้นเรียน

ตำแหน่งครู

ไฟล์วิดีโอต้นแบบที่กักการสอน

นำเสนอการจัดกิจกรรมตามแผนการจัดการเรียนรู้
ในหน่วยการเรียนรู้คาบการสอนในห้องเรียนใด คาบใดก็ได้
ตามระดับการปฏิบัติที่คาดหวังตามมาตรฐานวิทยฐานะ
ที่ขอรับการประเมิน

ลักษณะวิดีโอต้นแบบ

- ใช้กล้องถ่ายทำตัวเดียว เลื่อนมุมมองได้ ดึงภาพ
ไกลหรือใกล้ (Zoom) หรือหมุนซ้ายขวา (Panning) ได้
- ตั้งกล้องมุมใดก็ได้ (ไม่เดินกล้องตามครู) เห็นภาพ
รวมการสอน พฤติกรรมผู้เรียน การจัดกิจกรรม สื่อ
บรรยากาศชั้นเรียน
- ความยาวของไฟล์วิดีโอเป็นไปตามแผนการจัด
การเรียนรู้หรือคาบการสอนจริง แต่ไม่เกิน 60 นาที
- ไม่มีดนตรีประกอบ หยุดระหว่างการบันทึก
ไม่มีการตัดต่อ และแต่งภาพด้วยเทคนิคใด ๆ
- บันทึกเป็น mp4 ภาพและเสียงชัดเจนเพียงพอ
ที่จะประเมิน หากไม่สามารถบันทึกเป็น mp4 ให้แปลง
ไฟล์อื่นเป็น mp4 ได้ ไม่ถือเป็นการตัดต่อ

ด้านที่ 1 ด้านทักษะการจัดการเรียนรู้และการจัดการชั้นเรียน

ตำแหน่งครู

ไฟล์วิดีโอที่แสดงให้เห็นถึง สภาพปัญหาฯ

สะท้อนถึงการได้วิธีการแก้ปัญหา หรือการพัฒนา
สอดคล้องกับไฟล์วิดีโอบันทึกการสอน ทำให้เข้าใจ
เบื้องหลังการทำงานการพบสภาพปัญหา หรือแรงบันดาลใจ
ในการจัดกิจกรรมการเรียนรู้ มีการพัฒนาผู้เรียน กระบวนการ
และผลลัพธ์ที่สะท้อนระดับการปฏิบัติที่คาดหวัง

ลักษณะวิดีโอ

- 0 นำเสนอแบบปรากฏตัว บรรยายด้วยตัวเอง
 - 0 สอดแทรกภาพนิ่ง หรือภาพเคลื่อนไหวได้
 - 0 นำเสนอผ่านโปรแกรมนำเสนอได้ PowerPoint, Keynote, Google Slides หรืออื่น ๆ
 - 0 ไม่มีดนตรีประกอบ ไม่มีเสียงพิเศษที่สร้างขึ้น
- ไม่มีการซ่อนตัวอักษร
- 0 ความยาวไม่เกิน 10 นาที บันทึกเป็น mp4 ภาพและเสียงชัดเจนเพียงพอที่จะประเมิน หากไม่สามารถบันทึกเป็น mp4 ให้แปลงไฟล์อื่นเป็น mp4 ได้ ไม่ถือเป็นการตัดต่อ

ด้านที่ 2 ด้านผลลัพธ์การเรียนรู้ของผู้เรียน

ตำแหน่งครู

ไฟล์ดิจิทัลผลลัพธ์การเรียนรู้ของผู้เรียน

ผลงานหรือผลการปฏิบัติงานของผู้เรียน การจัดการชั้นเรียนตามแผนการจัดการเรียนรู้ ผลงาน/ร่องรอย/ชิ้นงานของผู้เรียนกลุ่มเป้าหมายที่ได้รับการพัฒนาสำเร็จ หรือสำเร็จน้อย อย่างน้อยร้อยละ 75 ของกลุ่มเป้าหมาย

การนำเสนอ

- 0 ผลงานหรือผลการปฏิบัติของผู้เรียน สอดคล้องกับวัตถุประสงค์ในการจัดการเรียนรู้เพื่อการพัฒนาผู้เรียน อาจปรากฏในคาบหรือภายหลังจากการจัดการเรียนรู้นั้น
- 0 อาจมีความเชื่อมโยงกับประเด็นท้าทายที่ได้ทำข้อตกลงในการพัฒนางาน
- 0 นำเสนอผลงานของผู้เรียนเป็นรายบุคคลหรือรายกลุ่มที่ประสบความสำเร็จ และอาจยังไม่ประสบความสำเร็จ ให้เห็นผลลัพธ์ที่เกิดขึ้นกับผู้เรียน อย่างเป็นรูปธรรม

ลักษณะไฟล์ดิจิทัล

- 0 นำเสนอรวมแล้ว ไม่เกิน 3 ไฟล์
- 0 กรณีไฟล์วิดีโอ mp4 จำนวน 1 ไฟล์ มีภาพและเสียงที่ชัดเจน ใส่คำบรรยายด้านล่างได้ ความยาวไม่เกิน 10 นาที
- 0 กรณีเอกสารไฟล์ PDF ต้องมีจำนวนไม่เกิน 10 หน้า
- 0 กรณีรูปภาพ ให้เป็นไฟล์ JPG, PNG หรือ PDF ไม่เกิน 10 หน้ากระดาษ A4 (ไม่เกิน 6 ภาพ ต่อ 1 เฟรม)

ด้านที่ 3 ด้านผลงานทางวิชาการ

วิทยฐานะครูเชี่ยวชาญ

เสนองานวิจัยเกี่ยวกับการจัดการเรียนรู้หรือ
นวัตกรรมการจัดการเรียนรู้ที่แสดงให้เห็นถึง
ระดับการปฏิบัติที่คาดหวังตามมาตรฐาน
วิทยฐานะที่ขอรับการประเมิน ในรูปแบบไฟล์ **PDF**
จำนวน 1 รายการ

ตำแหน่งครู

วิทยฐานะครูเชี่ยวชาญพิเศษ

เสนองานวิจัยเกี่ยวกับการจัดการเรียนรู้และ
นวัตกรรมการจัดการเรียนรู้ที่แสดงให้เห็นถึง
ระดับการปฏิบัติที่คาดหวังตามมาตรฐานวิทยฐานะ
ที่ขอรับการประเมิน ในรูปแบบไฟล์ **PDF** อย่างละ
1 รายการ (งานวิจัยต้องตีพิมพ์เผยแพร่ใน **TCI**
กลุ่ม 1 หรือ กลุ่ม 2 และส่งไฟล์ **PDF** บทความวิจัย
ที่ตีพิมพ์เผยแพร่ด้วย)

ด้านที่ 1 ด้านทักษะการวางแผนพัฒนาสถานศึกษา กลยุทธ์การใช้เครื่องมือหรือนวัตกรรมทางการบริหาร

ผู้บริหารสถานศึกษา

ไฟล์วิดีโอที่สนับสนุนการนำเสนอผลลัพธ์ในการพัฒนา การบริหารสถานศึกษา

- 0 นำเสนอกระบวนการคิด รูปแบบ การใช้กลยุทธ์ หรือ เครื่องมือ หรือ นวัตกรรม การบริหาร ในการดำเนินการตามแผนพัฒนา สถานศึกษาให้บรรลุผลและประสบผลสำเร็จ
- 0 แสดงให้เห็นถึงประเด็นปัญหาหรือประเด็นการพัฒนา การแก้ปัญหา สถานศึกษา
- 0 สะท้อนระดับการปฏิบัติที่คาดหวังตามมาตรฐานวิทยฐานะ: ที่ขอรับการประเมิน สมรรถนะของผู้บริหารสถานศึกษา แรงบันดาลใจ กรอบแนวคิด ปรัชญาในการกำหนดวิสัยทัศน์การพัฒนาสถานศึกษา การออกแบบกลยุทธ์ การบริหาร การระดมทรัพยากรเพื่อการบริหาร การทำงานตามหลักธรรมาภิบาล การจัดการตามกระบวนการ PLC การสร้างการมีส่วนร่วมของครู ผู้ปกครอง ศิษยานุศิษย์ ผู้เชี่ยวชาญ ในการพัฒนาคุณภาพของนักเรียน ครู และชุมชน การปฏิบัติที่ดีจากการบริหาร สถานศึกษา การประเมินและปรับปรุงการบริหารสถานศึกษาอย่างเป็นระบบ

ลักษณะไฟล์วิดีโอที่สนับสนุน

- 0 บันทึก ณ สถานที่ปฏิบัติงานจริง นำเสนอเป็นภาษาไทย ด้วยตนเอง ไม่มีบุคคลอื่นร่วมนำเสนอ
- 0 อาจใช้สื่อในลักษณะ ภาพนิ่ง ข้อความ สัญลักษณ์ ภาพเคลื่อนไหว และอาจสอดแทรกภาพ หรือนำเสนอในรูปแบบ PowerPoint
- 0 ใช้กล้องถ่ายทำตัวเดียว ไม่มีส่วนนำใด ๆ
- 0 ไม่มีดนตรีประกอบ ไม่หยุดระหว่างบันทึก ไม่มีการตัดต่อ และแต่งเติมภาพด้วยเทคนิคใด ๆ
- 0 บันทึกเป็น mp4 จำนวน 1 ไฟล์ ความยาวไม่เกิน 15 นาที
- 0 ภาพและเสียงชัดเจนเพียงพอที่จะประเมิน หากไม่สามารถ บันทึกเป็น mp4 ให้แปลงไฟล์อื่นเป็น mp4 ได้ ไม่ถือเป็นการตัดต่อ

ด้านที่ 2 ด้านผลลัพธ์ในการพัฒนาสถานศึกษา

ผลลัพธ์ในการพัฒนาการบริหารสถานศึกษา

- 0 แสดงถึงผลงานหรือผลการปฏิบัติของครู หรือผลการพัฒนาคุณภาพสถานศึกษาที่เปลี่ยนแปลงไปในทางที่ดีขึ้น หรือพัฒนามากขึ้น หรือเป็นต้นแบบ หรือเกิดนวัตกรรมการบริหาร หรือการจัดการที่เป็นแบบอย่างที่ดี อาจเสนอร่องรอยชิ้นงาน/ ผลงานที่เป็นผลลัพธ์ ผลจากการบริหารที่สอดคล้องกับประเด็นที่ท้าทายและเป้าหมายการพัฒนา ในปีงบประมาณนั้น ๆ
- 0 ผลงานอาจมีหลายรูปแบบ และมีความเชื่อมโยงกับเป้าหมายการพัฒนาการบริหารสถานศึกษา นำเสนอทั้งที่ประสบความสำเร็จมาก/น้อย หรือยังไม่สำเร็จ
- 0 มีร่องรอยหลักฐานเชิงประจักษ์อย่างเป็นรูปธรรม ตระหนักถึงจรรยาบรรณและต้องไม่ละเมิดทรัพย์สินทางปัญญา

การนำเสนอ

- 0 นำเสนอแบบปรากฏตัว บรรยายด้วยตนเอง ถึงการปฏิบัติที่สะท้อนผลลัพธ์ของการบริหารที่เกิดขึ้นกับนักเรียน ครู ผู้ปกครอง ชุมชน และภาพรวมของสถานศึกษา
- 0 สามารถสอดแทรก ภาพนิ่ง หรือภาพเคลื่อนไหวได้ อาจนำเสนอผ่านโปรแกรมการนำเสนอได้ ภาพและเสียงชัดเจนเพียงพอที่จะประเมิน
- 0 บันทึกเป็นไฟล์ mp4 จำนวน 1 ไฟล์ ความยาวไม่เกิน 10 นาที
- 0 หากไม่สามารถบันทึกเป็น mp4 ให้แปลงไฟล์อื่นเป็น mp4 ได้ ไม่ถือเป็นการตัดต่อ

ด้านที่ 3 ด้านผลงานทางวิชาการ

วิทยฐานะเชี่ยวชาญ

เสนองานวิจัยเกี่ยวกับการพัฒนาสถานศึกษา
หรือนวัตกรรมการบริหารสถานศึกษาที่แสดง
ให้เห็นถึงระดับการปฏิบัติที่คาดหวังตาม
มาตรฐานวิทยฐานะที่ขอรับการประเมิน
ในรูปแบบไฟล์ PDF จำนวน 1 รายการ

ผู้บริหารสถานศึกษา

วิทยฐานะเชี่ยวชาญพิเศษ

เสนองานวิจัยเกี่ยวกับการพัฒนาสถานศึกษา
และนวัตกรรมการบริหารสถานศึกษา ที่แสดงให้เห็นถึง
ระดับการปฏิบัติที่คาดหวังตามมาตรฐานวิทยฐานะ
ที่ขอรับการประเมิน ในรูปแบบไฟล์ PDF อย่างละ 1 รายการ
(งานวิจัยต้องตีพิมพ์เผยแพร่ใน TCI กลุ่ม 1 หรือ กลุ่ม 2
และส่งไฟล์ PDF บทความวิจัยที่ตีพิมพ์เผยแพร่ด้วย)

ด้านที่ 1 ด้านทักษะการวางแผนพัฒนา การนิเทศการศึกษา กลยุทธ์ สื่อ นวัตกรรมฯ

ศึกษานิเทศก์

ไฟล์วีดิทัศน์การพัฒนาการนิเทศการศึกษาฯ

- นำเสนอกระบวนการคิด รูปแบบ การใช้กลยุทธ์ สื่อ นวัตกรรม หรือเทคโนโลยีในการนิเทศการศึกษาในการดำเนินการตามแผนพัฒนาการนิเทศการศึกษาให้บรรลุผลและประสบผลสำเร็จ
- แสดงให้เห็นถึงประเด็นปัญหาหรือประเด็นการพัฒนาการแก้ปัญหาของผู้รับการนิเทศ สะท้อนระดับการปฏิบัติที่คาดหวังตามมาตรฐาน วิทยฐานะที่ขอรับการประเมิน สมรรถนะของศึกษานิเทศก์ แรงบันดาลใจ กรอบแนวคิด ปรัชญาในการกำหนดวิสัยทัศน์การนิเทศ การศึกษา การออกแบบกลยุทธ์การนิเทศ การทำงานตามหลักธรรมาภิบาล การจัดการตามกระบวนการ PLC การสร้างการมีส่วนร่วมของครู ผู้บริหาร สถานศึกษา ผู้ปกครอง ศึกษานิเทศก์ ผู้เชี่ยวชาญ ในการพัฒนาคุณภาพ ของนักเรียน ครูและชุมชน การปฏิบัติที่ดีจากการนิเทศการศึกษา การประเมิน และปรับปรุงการนิเทศ การจัดการเรียนรู้อย่างเป็นระบบ

ลักษณะไฟล์วีดิทัศน์

- บันทึก ณ สถานที่ปฏิบัติงานจริง นำเสนอเป็นภาษาไทย ด้วยตนเอง ไม่มีบุคคลอื่นร่วมนำเสนอ
- อาจใช้สื่อในลักษณะ ภาพนิ่ง ข้อความ สัญลักษณ์ ภาพเคลื่อนไหว และอาจสอดแทรกภาพ หรือนำเสนอในรูปแบบ PowerPoint
- ใช้กล้องถ่ายทำตัวเดียว ไม่มีส่วนนำใด ๆ
- ไม่มีดนตรีประกอบ ไม่หยุดระหว่างบันทึก ไม่มีการตัดต่อ และแต่งเติมภาพด้วยเทคนิคใด ๆ
- บันทึกเป็น mp4 จำนวน 1 ไฟล์ ความยาวไม่เกิน 15 นาที
- ภาพและเสียงชัดเจนเพียงพอที่จะประเมิน หากไม่สามารถ บันทึกเป็น mp4 ให้แปลงไฟล์อื่นเป็น mp4 ได้ ไม่ถือเป็นการตัดต่อ

ด้านที่ 2 ด้านผลลัพธ์ในการพัฒนาการนิเทศการศึกษา

ไฟล์วิดีโอทัศน์การพัฒนาการนิเทศการศึกษา ๔

- 0 ผลงานหรือผลการปฏิบัติของผู้รับการนิเทศที่สะท้อนคุณภาพการจัดการเรียนรู้ หรือการจัดการศึกษา หรือผลการพัฒนาคุณภาพสถานศึกษา หรือหน่วยงานการศึกษาที่มีการเปลี่ยนแปลงไปในทางที่ดีขึ้น หรือมีการพัฒนามากขึ้น หรือเกิดนวัตกรรมที่เป็นแบบอย่างที่ดี เสนอร่องรอย/ชิ้นงาน/ผลงานที่เป็นผลลัพธ์
- 0 ผลงานอาจมีหลายรูปแบบ และควรเชื่อมโยงกับเป้าหมายการพัฒนาการนิเทศการศึกษา เสนอให้เห็นทั้งที่ประสบความสำเร็จ และยังไม่ประสบความสำเร็จ มีร่องรอยหลักฐานเชิงประจักษ์ แสดงผลลัพธ์จากการพัฒนาการนิเทศการศึกษา
- 0 มีจรรยาบรรณในการนำเสนอทุกกรณี และต้องไม่ละเมิดทรัพย์สินทางปัญญา

การนำเสนอ

- 0 นำเสนอแบบปรากฏตัว บรรยายด้วยตนเอง ถึงการปฏิบัติงานที่สะท้อนผลลัพธ์ของการนิเทศทางการศึกษา ที่เกิดขึ้นกับนักเรียน ครู ผู้ปกครอง ชุมชนและภาพรวมของสถานศึกษา
- 0 สามารถสอดแทรก ภาพนิ่ง หรือภาพเคลื่อนไหวได้ อาจนำเสนอผ่านโปรแกรมการนำเสนอได้ มีภาพและเสียงชัดเจนเพียงพอที่จะประเมิน
- 0 บันทึกเป็นไฟล์ mp4 จำนวน 1 ไฟล์ ความยาวไม่เกิน 10 นาที
- 0 หากไม่สามารถบันทึกเป็น mp4 ให้แปลงไฟล์อื่นเป็น mp4 ได้ ไม่ถือเป็นการตัดต่อ

ด้านที่ 3 ด้านผลงานทางวิชาการ

วิทยฐานะศึกษานิเทศก์เชี่ยวชาญ

งานวิจัยเกี่ยวกับการพัฒนาการนิเทศการศึกษา
หรือนวัตกรรมการนิเทศการศึกษา ที่แสดงให้เห็นถึงระดับ
การปฏิบัติที่คาดหวังตามมาตรฐานวิทยฐานะที่ขอรับ
การประเมิน ในรูปแบบไฟล์ PDF จำนวน 1 รายการ

ศึกษานิเทศก์

วิทยฐานะศึกษานิเทศก์เชี่ยวชาญพิเศษ

งานวิจัยเกี่ยวกับผลงานวิจัยเกี่ยวกับการพัฒนาการนิเทศ
การศึกษา และนวัตกรรมการนิเทศการศึกษา ที่แสดงให้เห็นถึง
ระดับการปฏิบัติที่คาดหวังตามมาตรฐานวิทยฐานะที่ขอรับ
การประเมิน ในรูปแบบไฟล์ PDF อย่างละ 1 รายการ
(งานวิจัยต้องตีพิมพ์เผยแพร่ใน TCI กลุ่ม 1 หรือ กลุ่ม 2
และส่งไฟล์ PDF บทความวิจัยที่ตีพิมพ์เผยแพร่ด้วย)

Q&A

**บันทึกไฟล์วิดีโอทัศนศึกษาสำหรับเด็กปฐมวัย มีระยะเวลา
รวมไม่ถึง 60 นาที ได้หรือไม่**

**ได้ โดยความยาวของไฟล์วิดีโอทัศนศึกษาเป็นไปตามแผนการจัด
การเรียนรู้หรือคาบการสอนจริง แต่ไม่เกิน 60 นาที**



Q&A

ครูสังกัดสำนักบริหารงานการศึกษาพิเศษ สอนเด็กเล็ก มีปัญหาเรื่องการเรียนรู้ ไม่อยู่นิ่ง ควรทำอย่างไร

ครูสามารถอธิบายสภาพปัญหา แรงบันดาลใจในการจัดการเรียนรู้
เบื้องหลังการทำงาน การจัดการเรียนการสอน ผ่านไฟล์วิดีโอที่
ที่แสดงให้เห็นถึงสภาพปัญหา ที่มา หรือแรงบันดาลใจในการจัด
การเรียนรู้ ตามแผนการจัดการเรียนรู้ เพื่อให้กรรมการเข้าใจสภาพ
การปฏิบัติงานของครูได้



Q&A

เสียงดนตรีที่มาจากการจัดกิจกรรมการเรียนการสอน สามารถนำเสนอ ได้หรือไม่

หากเป็นเสียงดนตรีที่มาจากการจัดกิจกรรมการเรียนการสอน ตามแผนการจัดการเรียนรู้ ไม่ใช่การแทรกเสียงด้วยเทคนิคใด ๆ สามารถนำเสนอได้



Q&A

ให้เพื่อนครู หรือเจ้าหน้าที่ของโรงเรียนมาช่วย
บันทึกการสอน ได้หรือไม่

ตาม ว 15/2565 สามารถมีผู้ช่วยถ่ายไฟล์วิดีโอที่บันทึกการสอนได้
หรือจะตั้งกล้อง ณ จุดใดก็ได้ **Zoom** หรือ **Panning** ภาพก็ได้
แต่ห้ามเดินกล้องตามครู



Q&A

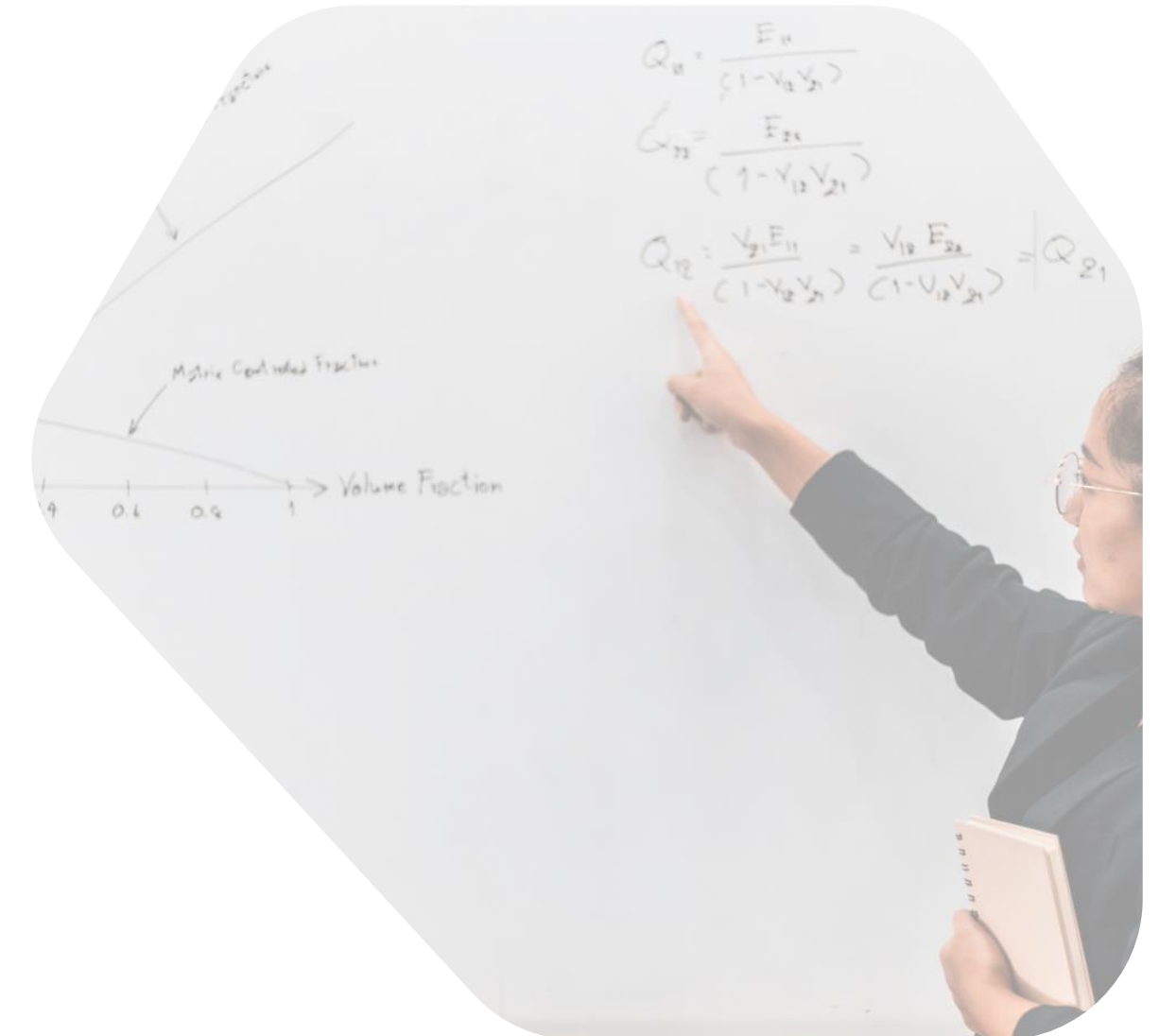
บันทึกไฟล์วิดีโอทัศนียภาพการเรียนรู้
แต่ลืมใส่คำบรรยายด้านล่างไฟล์วิดีโอทัศนียภาพ
จะไม่เป็นไปตามที่ ก.ค.ศ. กำหนด หรือไม่
เนื่องจาก ก.ค.ศ. ไม่ได้กำหนดว่าต้องใส่คำบรรยาย
ในไฟล์วิดีโอทัศนียภาพ ไฟล์ดังกล่าวจึงสามารถใช้เสนอ
ขอรับการประเมินได้



Q&A

เสนอผลลัพธ์การเรียนรู้เป็นไฟล์เอกสาร PDF
จำนวนเกิน 10 หน้า ได้หรือไม่

กรณีนี้ไม่เป็นไปตามที่ ก.ค.ศ. กำหนด หากสถานศึกษา
สพท.ตรวจพบ ต้องส่งคืนคำขอ



Q&A

**ครูส่งไฟล์ดิจิทัลผลลัพธ์การเรียนรู้ของผู้เรียน
เป็นไฟล์ PDF ทั้ง 3 ไฟล์ หรือ ไฟล์รูปภาพ 3 ไฟล์
ได้หรือไม่**

**ได้ โดย ว 15/2565 กำหนดให้ส่งไฟล์ดิจิทัล รวมแล้วไม่เกิน
3 ไฟล์ แต่ถ้าเป็นไฟล์วีดิทัศน์ให้ส่งไฟล์เดียว รวมกับไฟล์
ประเภทอื่นอีก 2 ไฟล์**



Q&A

ไฟล์วิดีโอที่สนับสนุนการเรียน ต้องสอดคล้องกับ แผนการจัดการเรียนรู้ หรือไม่ อย่างไร

ไฟล์วิดีโอที่สนับสนุนการเรียน ต้องสอดคล้องกับแผนการจัดการเรียนรู้ และต้องแสดงให้เห็นถึงระดับการปฏิบัติที่คาดหวังของ
วิทยฐานะที่ขอรับการประเมิน



คุณสมบัติของผู้ขอรับการประเมินเพื่อให้มีวิทยฐานะหรือเลื่อนวิทยฐานะ



มีระยะเวลาการดำรง
ตำแหน่งตามมาตรฐาน
ตำแหน่งและมาตรฐาน
วิทยฐานะที่ขอรับ
การประเมิน



มีผลการประเมิน PA
ย้อนหลังครบระยะเวลา
ที่กำหนด โดยมีผล
การประเมินแต่ละรอบ
ผ่านเกณฑ์



มีวินัย คุณธรรม จริยธรรม
และจรรยาบรรณวิชาชีพ

เงื่อนไขการลดระยะเวลาการดำรงตำแหน่ง ตาม ว 4/2564



สายงานการสอน

มีคุณสมบัติตามเงื่อนไขในข้อใดข้อหนึ่ง ดังต่อไปนี้

มีความสามารถทางภาษาต่างประเทศ
ตามเกณฑ์ CEFR สูงกว่าระดับ B1

สำหรับครูผู้สอนในกลุ่มสาระ
ภาษาต่างประเทศ สูงกว่าระดับ B2

* ผลการทดสอบ ต้องมีอายุไม่เกิน 2 ปี
นับถึงวันที่ยื่นคำขอ

* หากผู้ขอมีระดับผลการทดสอบ
สูงขึ้น สามารถขอลดระยะเวลา
ในวิทยฐานะต่อไปได้



ปฏิบัติงานในพื้นที่พิเศษซึ่งมีที่ตั้งอยู่
ในพื้นที่ที่มีความยากลำบาก

โดยต้องปฏิบัติหน้าที่
ในพื้นที่พิเศษ ไม่น้อยกว่า 3 ปี
นับถึงวันที่ยื่นคำขอ



ได้รับคุณวุฒิที่สูงขึ้นในระดับ
ปริญญาโทหรือปริญญาเอก
ที่เกี่ยวกับการจัดการเรียนรู้
(ยกเว้นสาขาทางการบริหาร
การศึกษา)

* ต้องเป็นวุฒิที่ ก.ค.ศ. รับรอง

* ต้องเป็นคุณวุฒิระดับสูงสุด
ของผู้ขอเท่านั้น

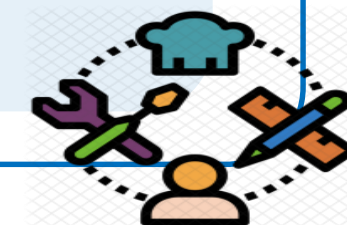
* ไม่ให้นำคุณวุฒิระดับเดียวกัน
มาใช้ซ้ำอีก



ผ่านการประเมินสมรรถนะตาม
กรอบคุณวุฒิวิชาชีพชั้น 8

(กรอบคุณวุฒิแห่งชาติระดับ 8)
ซึ่งได้รับการรับรองจากสถาบัน
คุณวุฒิวิชาชีพ

* ให้นำมาใช้ลดระยะเวลาได้
เพียงครั้งเดียว



- ต้องมีผลการประเมินผลการปฏิบัติงานในระดับดีเด่น 4 รอบติดกันก่อนยื่นคำขอ
- ไม่ครอบคลุมถึงผู้ปฏิบัติงานในพื้นที่พิเศษเฉพาะกิจจังหวัดชายแดนภาคใต้

เงื่อนไขการลดระยะเวลาการดำรงตำแหน่ง ตาม ว 4/2564



สายงานบริหารสถานศึกษา มีคุณสมบัติตามเงื่อนไขข้อใดข้อหนึ่ง ดังต่อไปนี้

มีความสามารถทางภาษาต่างประเทศตามเกณฑ์ CEFR สูงกว่าระดับ B1

- * ผลการทดสอบต้องมีอายุไม่เกิน 2 ปี นับถึงวันที่ยื่นคำขอ
- * หากผู้ขอมีระดับผลการทดสอบสูงขึ้นสามารถขอลดระยะเวลาในวิทยฐานะต่อไปได้



ปฏิบัติงานในพื้นที่พิเศษซึ่งมีที่ตั้งอยู่ ในพื้นที่ที่มีความยากลำบาก

โดยต้องปฏิบัติหน้าที่ในพื้นที่พิเศษ ไม่น้อยกว่า 3 ปี นับถึงวันที่ยื่นคำขอ



ได้รับคุณวุฒิที่สูงขึ้น ในระดับปริญญาเอก ที่เกี่ยวกับการจัดการเรียนรู้และการบริหารจัดการสถานศึกษา

- * ต้องเป็นวุฒิที่ ก.ค.ศ. รับรอง
- * ไม่ให้นำคุณวุฒิระดับเดียวกันมาใช้ซ้ำอีก



ผ่านการประเมินสมรรถนะตามกรอบคุณวุฒิวิชาชีพชั้น 8 (กรอบคุณวุฒิแห่งชาติระดับ 8) ซึ่งได้รับการรับรองจากสถาบันคุณวุฒิวิชาชีพ

- * ให้นำมาใช้ลดระยะเวลาได้เพียงครั้งเดียว



- ต้องมีผลการประเมิน ผลการปฏิบัติงานในระดับดีเด่น 4 รอบติดกันก่อนยื่นคำขอ
- ไม่ครอบคลุมถึงผู้ปฏิบัติงานในพื้นที่พิเศษเฉพาะกิจจังหวัดชายแดนภาคใต้

เงื่อนไขการลดระยะเวลาการดำรงตำแหน่ง ตาม ว 4/2564



สายงานนิเทศการศึกษา

มีคุณสมบัติตามเงื่อนไขในข้อใดข้อหนึ่ง ดังต่อไปนี้

มีความสามารถ
ทางภาษาต่างประเทศ
ตามเกณฑ์ CEFR
สูงกว่าระดับ B1



* ผลการทดสอบ
ต้องมีอายุไม่เกิน 2 ปี
นับถึงวันที่ยื่นคำขอ

* หากผู้ขอมีระดับ
ผลการทดสอบสูงขึ้น
สามารถขอลดระยะเวลาใน
วิทยฐานะต่อไปได้

ได้รับคุณวุฒิที่สูงขึ้น
ในระดับปริญญาเอก
ที่เกี่ยวกับการจัดการเรียนรู้
และการบริหารจัดการ
สถานศึกษา

* ต้องเป็นวุฒิที่ ก.ค.ศ. รับรอง

* ไม่ให้นำคุณวุฒิระดับเดียวกัน
มาใช้ซ้ำอีก



- ต้องมีผลการประเมิน ผลการปฏิบัติงานในระดับดีเด่น 4 รอบติดกันก่อนยื่นคำขอ
- ไม่ครอบคลุมถึงผู้ปฏิบัติงานในพื้นที่พิเศษเฉพาะกิจจังหวัดชายแดนภาคใต้

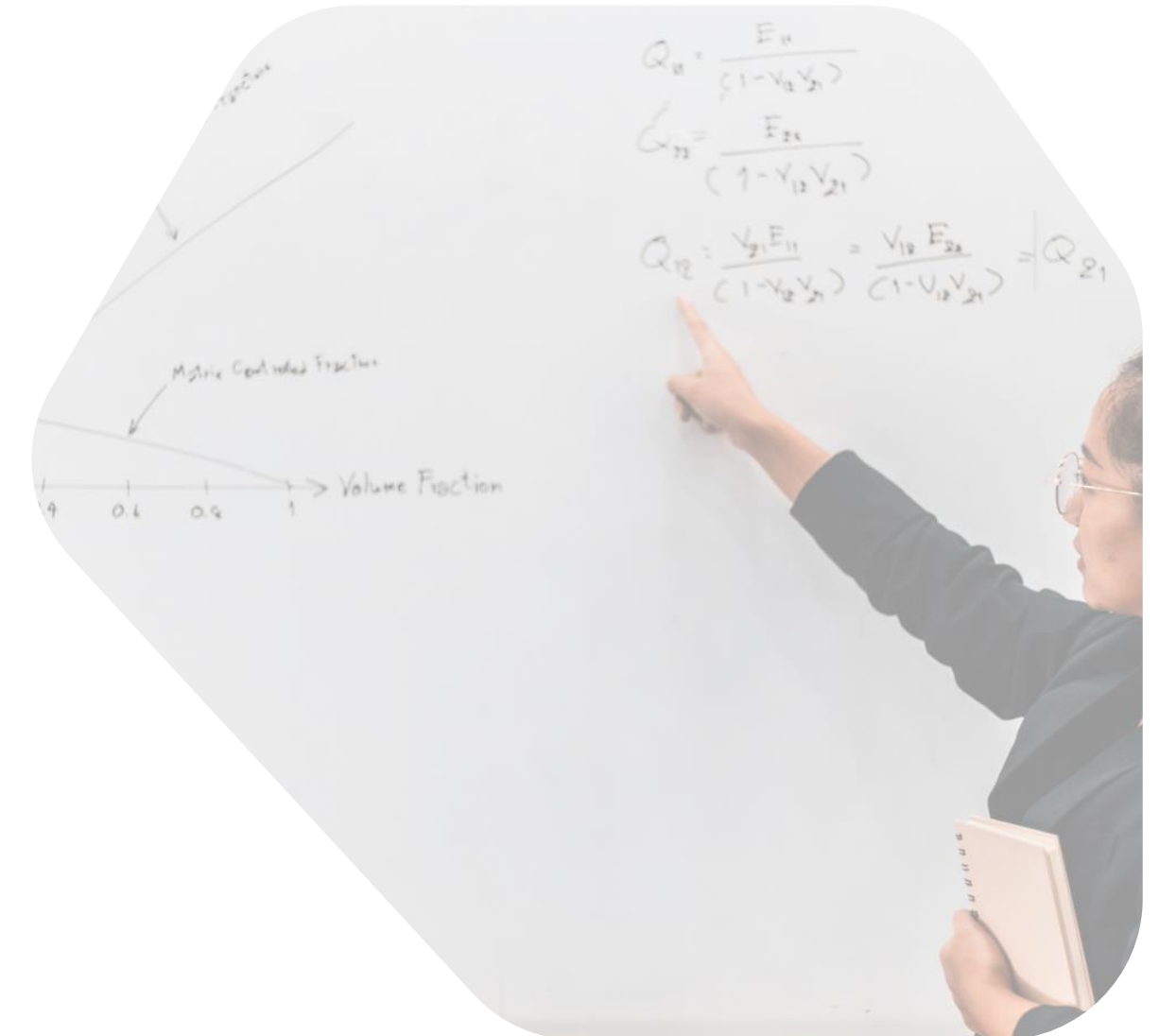
สรุปคุณสมบัติของผู้ขอรับการประเมิน

	กรณีปกติ	กรณีตาม ๖ 4/2564	กรณีชายแดนใต้
ระยะเวลาดำรงตำแหน่ง/วิทยฐานะ	ไม่น้อยกว่า 4 ปี ติดต่อกัน	ไม่น้อยกว่า 3 ปี ติดต่อกัน	ไม่น้อยกว่า 2 ปี ติดต่อกัน
ผลการประเมิน PA	ย้อนหลัง 3 รอบผ่านเกณฑ์ที่มี ภาระงานตามที่กำหนด	ย้อนหลัง 2 รอบผ่านเกณฑ์ มีภาระงานตามที่กำหนด	ย้อนหลัง 1 รอบผ่านเกณฑ์ มีภาระงานตามที่กำหนด
วินัย คุณธรรม จรรยาบรรณ	4 ปี	3 ปี	2 ปี

Q&A

**ขอใช้เงื่อนไขความสามารถทางภาษาต่างประเทศ
ลดระยะเวลาเทียบผล CEFR อย่างไร**

**ตามปกติแล้วสถาบันภาษาที่จัดทดสอบจะเทียบผล CEFR ไว้
(ต้องมีการทดสอบ 4 ทักษะ) แต่หากไม่มีเทียบไว้ ให้ดูจาก
หลักเกณฑ์การเทียบเคียงผลการทดสอบและการประเมิน
สมรรถนะทางวิชาชีพครูตามที่คุรุสภากำหนด**



Q&A

**ผู้อำนวยการสถานศึกษาปฏิบัติงานในพื้นที่พิเศษตามที่
ก.ค.ศ. กำหนด เมื่อขอลื่อนเป็นวิทยฐานะผู้อำนวยการ
ชำนาญการพิเศษแล้ว สามารถใช้เงื่อนไขในการขอ
วิทยฐานะครั้งต่อไป ได้หรือไม่**

**นำมาใช้ได้ หากว่ายังคงปฏิบัติงานในพื้นที่พิเศษ ต่อเนื่องไปอีกจน
มีคุณสมบัติครบในการขอลื่อนวิทยฐานะถัดไป**



Q&A

**ผู้อำนวยการสถานศึกษาในพื้นที่จังหวัดชายแดนใต้
ไม่ประสงค์ใช้สิทธินับระยะเวลาทวิคูณกรณีปฏิบัติงาน
ในจังหวัดชายแดนใต้ จะสามารถใช้สิทธิลดระยะเวลา
ตาม ๖ 4/2564 ได้หรือไม่**

**หากไม่ใช้สิทธินับเวลาทวิคูณ สามารถขอลดระยะเวลาตาม
๖ 4/2564 ได้ ให้เลือกใช้อย่างใดอย่างหนึ่ง**



Q&A

**เป็นครูในจังหวัดชุมพร แต่ไปช่วยราชการในพื้นที่จังหวัด
ชายแดนใต้จะต้องยื่นคำขอที่ใด และจะใช้สิทธินับระยะเวลา
ทวิคูณ ได้หรือไม่**

**หากได้ช่วยราชการในพื้นที่จังหวัดชายแดนภาคใต้ ก็สามารถ
ใช้สิทธินับระยะเวลาทวิคูณได้ โดยให้ส่งผลการประเมิน PA
และไฟล์ดิจิทัลให้สถานศึกษาต้นสังกัดยื่นคำขอผ่านระบบ DPA**



Q&A

ครูได้รับคำสั่งแต่งตั้งให้ดำรงตำแหน่งศึกษานิเทศก์ โดยก่อนรายงานตัวได้ส่งไฟล์วิดีโอทัศนีย์ เพื่อขอลื่อนวิทยฐานะไว้ที่สถานศึกษา แต่ยังไม่นำเข้าระบบ DPA จะยื่นคำขอลื่อนวิทยฐานะในตำแหน่งครู ได้หรือไม่

แม้ชื่อจะยังอยู่ใน user สถานศึกษา รอย้ายรายชื่อออก ก็ไม่สามารถยื่นคำขอในตำแหน่งครูได้ เนื่องจากข้อเท็จจริงได้เปลี่ยนตำแหน่งแล้ว (การยื่นคำขอนับวันที่สถานศึกษายื่นคำขอผ่านระบบ DPA มีใช้วันที่ครูส่งไฟล์ให้สถานศึกษา)



Q&A

**ยื่นคำขอมีหรือเลื่อนวิทยฐานะในวันหยุดราชการ
หากมีผลการประเมินผ่านเกณฑ์ที่จะแต่งตั้งให้มีหรือ
เลื่อนวิทยฐานะในวันใด**

หากผลการประเมินผ่านเกณฑ์จะมีผลย้อนหลังวันที่ส่งข้อมูล
คำขอครบถ้วนสมบูรณ์เข้าระบบ DPA แม้ว่าจะตรงกับวันหยุด
(หากเป็นกรณีปรับปรุงผลทางทางวิชาการจะมีผลวันที่
ส่งผลงานปรับปรุงฯ)



การดำเนินการในช่วงระยะเวลาเปลี่ยนผ่าน ตำแหน่งครู

5 ก.ค. 60

1 ต.ค. 64

30 ก.ย. 65

เป็นครูผู้ช่วย
ก่อนวันที่ 5 ก.ค. 60
และได้รับการแต่งตั้ง
ให้ดำรงตำแหน่งครู
ตั้งแต่วันที่ 5 ก.ค. 60

คุณสมบัติครบตาม ว 17/2552 ภายในวันที่ 30 ก.ย. 65
ขอมิหรือเลื่อนวิทยฐานะ ตาม ว 17/2552 ได้
ภายใน 1 ปี นับแต่วันที่มืคุณสมบัติครบ โดยขอได้ภายในวันที่ 30 ก.ย. 65
(ยกเว้นผู้ที่ได้ใช้สิทธิ ว 17/2552 ช่วงเวลาเปลี่ยนผ่าน ตาม ว 21/2560 ไปแล้ว)

บรรจุและแต่งตั้ง
ให้ดำรงตำแหน่งครู
ก่อนวันที่ 1 ต.ค. 64

คุณสมบัติครบตาม ว 21/2560 ภายในวันที่ 30 ก.ย. 65
ขอมิหรือเลื่อนวิทยฐานะ ตาม ว 21/2560 ได้ ภายในวันที่ 30 ก.ย. 65

คุณสมบัติครบตาม ว 10/2554 ภายในวันที่ 30 ก.ย. 65
ขอมิหรือเลื่อนวิทยฐานะ ตาม ว 10/2554 ได้ ภายในวันที่ 30 ก.ย. 65

กรณีการนำผลงานตามหลักเกณฑ์เดิมมายื่นคำขอตาม ว 9/2564

ผู้ดำรงตำแหน่งครูที่มีคุณสมบัติตาม ว 9/2564 (ข้อ 1 ระยะเวลาดำรงตำแหน่ง/วิทยฐานะและข้อ 3 วินัย คุณธรรมฯ) แต่มีผลการพัฒนางานตามข้อตกลง (ตามข้อ 2) ไม่ครบตามจำนวนรอบการประเมินที่กำหนดไว้ ประสงค์จะยื่นคำขอตาม ว 9/2564 ให้ดำเนินการ ดังนี้

ยื่นคำขอปีงบประมาณ	ผลงานตามเกณฑ์เดิมที่นำมาเสนอ (หลักเกณฑ์ใดหลักเกณฑ์หนึ่ง)		ผลการพัฒนางานตามข้อตกลง (PA) ตามหลักเกณฑ์ ว 9/2564
	ด้านที่ 3 หรือ ด้านที่ 3 ส่วนที่ 1 ตาม ว 17/2552 แล้วแต่กรณี	ผลงานที่เกิดจากการปฏิบัติหน้าที่ ตาม ว 21/2560 (3 ด้าน 13 ตัวชี้วัด)	
2566 (1 ต.ค.65 - 30 ก.ย.66)	เปรียบเทียบ 2 ปีการศึกษา ที่ผ่านเกณฑ์	2 ปีการศึกษา ที่ผ่านเกณฑ์	รอบแรก (1 ต.ค. 64-30 ก.ย. 65)
2567 (1 ต.ค.66 - 30 ก.ย.67)	เปรียบเทียบ 2 ปีการศึกษา ที่ผ่านเกณฑ์	1 ปีการศึกษา ที่ผ่านเกณฑ์	2 รอบ (ผล PA ปี งบประมาณ. 65 + 66)
2568 เป็นต้นไป (1 ต.ค.67 เป็นต้นไป)	-	-	ครบ 3 รอบการประเมิน

คณะกรรมการประเมิน PA เป็นผู้ประเมินผลงานตามหลักเกณฑ์เดิม

➤ ตาม ว 17/2552 (ด้านที่ 3 หรือด้านที่ 3 ส่วนที่ 1)

การดำเนินการในช่วงระยะเวลาเปลี่ยนผ่าน ตำแหน่งผู้บริหารสถานศึกษาและศึกษานิเทศก์

1 ต.ค. 64

ได้รับการแต่งตั้ง
ให้ดำรงตำแหน่ง
ผู้บริหารสถานศึกษา/
ศึกษานิเทศก์
ก่อนวันที่ 1 ต.ค. 64

คุณสมบัติครบตาม
ว 17/2552 หรือ ว 10/2554
ภายในวันที่ 30 ก.ย. 65
ขอมิหรือเลื่อนวิทยฐานะได้
ภายในวันที่ 30 ก.ย. 65

30 ก.ย. 65

คุณสมบัติครบตาม ว 17/2552
หรือ ว 10/2554 ตั้งแต่วันที่ 1 ต.ค. 65
ขอมิหรือเลื่อนวิทยฐานะได้
ภายใน 30 วันนับแต่วันที่
มีคุณสมบัติครบ

ได้รับการแต่งตั้ง
ให้ดำรงตำแหน่ง
ผู้บริหารสถานศึกษา/
ศึกษานิเทศก์
ตั้งแต่วันที่ 1 ต.ค. 64

ขอมิหรือเลื่อนวิทยฐานะตาม
ว 10/2564 หรือ ว 11/2564

**กรณีการนำผลงานตามหลักเกณฑ์เดิมมายื่นคำขอตามหลักเกณฑ์และวิธีการฯ ว 10-11/2564
(ตำแหน่งผู้บริหารสถานศึกษาและศึกษานิเทศก์)**

ผู้ดำรงตำแหน่งผู้บริหารสถานศึกษาและศึกษานิเทศก์อยู่ก่อนวันที่ 1 ต.ค. 2564 ที่มีคุณสมบัติตามหลักเกณฑ์และวิธีการฯ ว 10-11/2564 (ข้อ 1 ระยะเวลาดำรงตำแหน่ง/วิทยฐานะ และข้อ 3 วินัย คุณธรรมฯ) แต่มีผลพัฒนางานตามข้อตกลง (ตามข้อ 2) ไม่ครบตามจำนวนรอบการประเมินที่กำหนดไว้ ประสงค์ยื่นคำขอตาม ว 10-11/2564 ให้ดำเนินการ ดังนี้

ยื่นคำขอปีงบประมาณ	ผลงานตามเกณฑ์เดิมที่นำมาเสนอ	ผลการพัฒนางานตามข้อตกลง (PA) ตามหลักเกณฑ์และวิธีการฯ ว 10/2564 หรือ 11/2564
	ด้านที่ 3 หรือ ด้านที่ 3 ส่วนที่ 1 ตาม ว 17/2552 แล้วแต่กรณี	
2566 (1 ต.ค.65 - 30 ก.ย.66)	เปรียบเทียบ 2 ปีการศึกษา ที่ผ่านเกณฑ์	รอบแรก (1 ต.ค. 64-30 ก.ย. 65)
2567 (1 ต.ค.66 - 30 ก.ย.67)	เปรียบเทียบ 2 ปีการศึกษา ที่ผ่านเกณฑ์	2 รอบ (ผล PA ปี งบประมาณ. 65 + 66)
2568 เป็นต้นไป (1 ต.ค.67 เป็นต้นไป)	-	ครบ 3 รอบการประเมิน

คณะกรรมการประเมิน PA เป็นผู้ประเมินผลงานตามหลักเกณฑ์เดิม

➤ ตาม ว 17/2552 (ด้านที่ 3 หรือด้านที่ 3 ส่วนที่ 1)

Q&A

**กรณีครูยื่นคำขอเลื่อนเป็นวิทยฐานะครูชำนาญการพิเศษ
ตาม ว 9/2564 ในช่วงระยะเวลาเปลี่ยนผ่าน สพท.ต้อง
ตั้งคณะกรรมการประเมิน ด้านที่ 3 หรือด้านที่ 3 ส่วนที่ 1
ใช่หรือไม่**

**ตาม ว 9/2564 กำหนดให้คณะกรรมการ PA เป็นผู้ประเมิน
ผลงาน ตาม ว 17/2552 ด้านที่ 3 หรือด้านที่ 3 ส่วนที่ 1**



Q&A

ครูเคยยื่นคำขอและได้รับการแต่งตั้งให้มีวิทยฐานะ
ครูชำนาญการ ตาม ว 17/2552 ในช่วงเปลี่ยนผ่านของ
ว 21/2560 แล้ว สามารถยื่นคำขอเลื่อนเป็นวิทยฐานะ
ครูชำนาญการพิเศษตาม ว 9/2564 ในช่วงระยะเวลา
เปลี่ยนผ่านโดยนำผลการประเมินตาม ว 17/2552
มารวมกับผลการประเมิน PA ได้หรือไม่

กรณีครูยื่นคำขอตาม ว 9/2564 สามารถนำผลการประเมิน ตาม
ว 17/2552 มารวมกับผลการประเมิน PA ได้ แม้ว่าผู้ยื่นจะไม่มีสิทธิ์
ยื่นคำขอตาม ว 17/2552 แล้วก็ตาม



Q&A

**ผู้อำนวยการสถานศึกษาจะยื่นคำขอวิทยฐานะ:
ตาม ว 17/2552 โดยนำระยะเวลาการปฏิบัติหน้าที่ในตำแหน่ง
รองผู้อำนวยการสถานศึกษา มารวมกับระยะเวลา
การปฏิบัติหน้าที่ในตำแหน่งผู้อำนวยการสถานศึกษา
เพื่อเป็นคุณสมบัติข้อ 1.3 การปฏิบัติงานตามหน้าที่
ความรับผิดชอบด้านการบริหารและพัฒนาสถานศึกษา
ได้หรือไม่**

**สามารถนับเทียบประสบการณ์ได้ แต่เป็นกรณีที่ต้องขออนุมัติ ก.ค.ศ.
ก่อนดำเนินการ**



Q&A

**ได้รับการแต่งตั้งให้ดำรงตำแหน่งผู้อำนวยการสถานศึกษา
ในปี 2563 จะยื่นคำขอตาม ว 10/2564 ในช่วงระยะเวลา
เปลี่ยนผ่านในปี 2567 ได้หรือไม่**

**0 ไม่สามารถยื่นคำขอตาม ว 10/2564 ได้ เนื่องจาก ปี 2562
ดำรงตำแหน่งครู และเป็นผู้อำนวยการสถานศึกษาในปี 2563
ไม่สามารถนำมาเทียบด้านที่ 3 หรือด้านที่ 3 ส่วนที่ 1 ได้**

**0 สามารถยื่นคำขอตาม ว 17/2552 ได้ ภายใน 30 วันนับแต่วันที่
มีคุณสมบัติครบ**



