

**การสอบคัดเลือกบุคคลเข้าศึกษา
ในมหาวิทยาลัยขอนแก่นโดยวิธีรับตรง
ประจำปีการศึกษา 2550**

ชื่อ.....	รหัสวิชา 02
เลขที่นั่งสอบ.....	ข้อสอบวิชา สังคมศึกษา
สนามสอบ.....	วันที่ 11 พฤศจิกายน 2549
ห้องสอบ.....	เวลา 12.00 - 14.00 น.

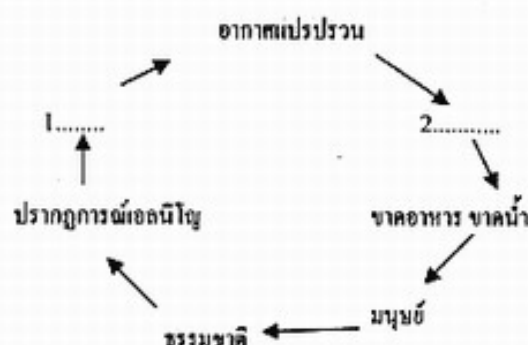
คำอธิบาย

- ข้อสอบนี้เป็นข้อสอบ **ชุดที่ 2** มี 15 หน้า (100 ข้อ)
- ก่อนตอบคำถาม ต้องเขียนชื่อ เลขที่นั่งสอบ สนามสอบและห้องสอบ ลงในกระดาษแผ่นนี้ และในกระดาษคำตอบ พร้อมทั้งระบายรหัสเลขที่นั่งสอบ รหัสวิชา และชุดข้อสอบให้ตรงกับชุดข้อสอบที่ได้รับ
- ในการตอบ ให้ใช้ดินสอดำเบอร์ 2B ระบายวงกลมตัวเลือก ① ② ③ หรือ ④ ในกระดาษคำตอบให้เต็มวง (ห้ามระบายนอกวง) ในแต่ละข้อมีคำตอบที่ถูกต้องหรือเหมาะสมที่สุดเพียงคำตอบเดียว ตัวอย่าง ถ้าเลือก ② เป็นคำตอบที่ถูกต้อง ให้ทำดังนี้

① ● ③ ④

ถ้าต้องการเปลี่ยนตัวเลือกใหม่ ต้องลบรอยระบายในวงกลมตัวเลือกเดิมให้สะอาดหมดรอยคันเสียก่อน แล้วจึงระบายวงกลมตัวเลือกใหม่
- ห้าม** นำข้อสอบและกระดาษคำตอบออกจากห้องสอบ
- ไม่อนุญาตให้ผู้เข้าสอบออกจากห้องสอบก่อนเวลาสอบผ่านไป 1 ชั่วโมง 30 นาที

1. จากรูปภาพเป็นวงจรปรากฏการณ์เอลนีโญที่ยังไม่สมบูรณ์ ท่านคิดว่านำข้อความในข้อใดมาเติมในช่องว่างที่ 1 และ 2 จึงจะสมบูรณ์และถูกต้อง



- (1) ทำให้อุณหภูมิสูง น้ำท่วม แห้งแล้ง
- (2) ความชื้นต่ำ อุทกภัย พืชขบถัก
- (3) อากาศวิปริต ผลกระทบต่อมนุษย์
- (4) ความกดอากาศสูง กระแสน้ำเปลี่ยนทิศทาง

2. ปิ๊งจัยที่มีผลต่อสภาวะเรือนกระจก (Greenhouse effect) ซึ่งจะทำให้อุณหภูมิอากาศของโลกสูงขึ้นรุนแรงมากที่สุด

- | | |
|-------------------|--------------------------|
| (1) CO_2 | (2) CH_4 |
| (3) CFC | (4) N_2O |

3. ถ้าให้ท่านวางแผนการใช้ที่ดิน และติดตามพื้นที่ป่าไม้ถูกบุกรุก หรือการติดตามพื้นที่เกิดอุทกภัย ท่านจะเลือกใช้เทคโนโลยีภูมิสารสนเทศใด จึงจะถูกต้องและเหมาะสมมากที่สุด

- | | |
|---------|---------|
| (1) RS | (2) GIS |
| (3) GPS | (4) MIS |

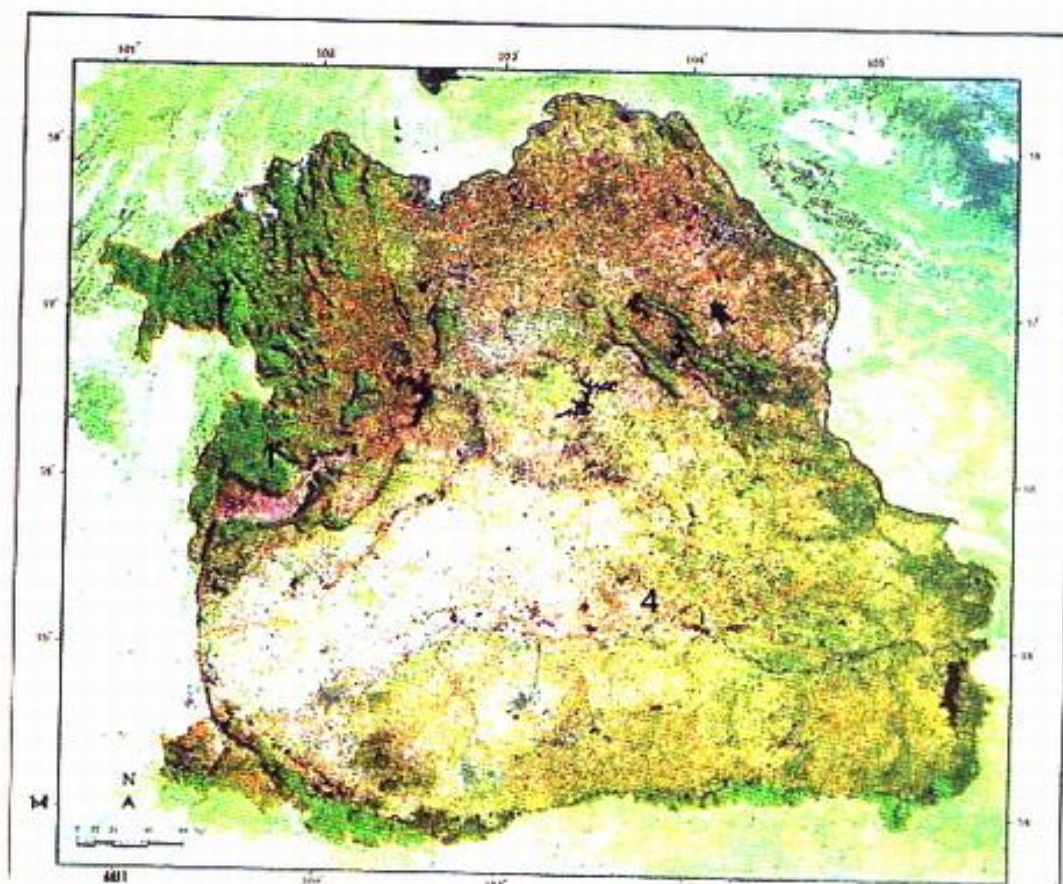
4. จากคำถามในข้อ 90 ที่ผ่านมานั้น ทำให้ทราบได้ว่าเป็นลักษณะพิเศษเฉพาะของภูมิภาคใด

- | | |
|-----------------|----------------|
| (1) ภาคตะวันออก | (2) ภาคตะวันตก |
| (3) ภาคเหนือ | (4) ภาคใต้ |

5. การคิดวิเคราะห์เชิงภูมิศาสตร์ของพื้นที่ภาคตะวันออกเฉียงเหนือข้อใดที่แสดงถึงลักษณะเด่นพิเศษเฉพาะที่ถูกต้องมากที่สุดและเป็นปัจจัยเชื่อมโยงสะท้อนผลกระทบถึงลักษณะทางธรรมชาติสังคม วัฒนธรรม และเศรษฐกิจได้ดีที่สุด

- | | |
|------------------------------|------------------------------------|
| (1) ดินแดนแห่งที่ราบสูงอีสาน | (2) ดินแดนแห่งโคราชและแอ่งสกลนคร |
| (3) ดินแดนแผ่นดินหินทราย | (4) ดินแดนอารยธรรมมั่งคั่งหลากหลาย |

จากภาพถ่ายดาวเทียมที่ใช้ตอบคำถามข้อ 6- 10



6. บริเวณสีดำด้านตะวันตกเฉียงเหนือและบริเวณชายขอบของรูปภาพหมายถึงพื้นที่อะไร
- (1) พื้นที่ปกคลุมด้วยป่าไม้สมบูรณ์ (2) พื้นที่ชายขอบรรณิโครงสร้างที่ราบสูงอีสาน
(3) พื้นที่ภูเขาสูงชันซับซ้อนที่เป็นหินทราย (4) พื้นที่แหล่งต้นน้ำลำธารที่สำคัญในภูมิภาค
7. ที่ตั้งของภาคตะวันออกเฉียงเหนืออยู่ระหว่างละติจูด(Latitude)ที่เท่าใด
- (1) 99°-106° E (2) 13°-19° N
(3) 101°-105° E (4) 14°-18° N
8. บริเวณพื้นที่สีขาวจางๆ หมายถึงพื้นที่อะไร
- (1) ที่ลุ่ม ดินตะกอน หรือที่ดินทรายจัด (2) ที่ทุ่งนา ทุ่งโล่ง ไม้พุ่มป่าชุมชน
(3) ที่ดอน ป่าโปร่ง ที่ว่างเปล่า (4) ที่วิกฤติ เกิดการแพร่กระจายของดินเค็ม
9. บริเวณหมายเลข 1 2 3 4 ควรจะเป็นพื้นที่ในข้อใดจึงจะถูกต้องมากที่สุด
- (1) ภูเขา ภูหลวง ภูพาน ทุ่งกุลาร้องไห้
(2) น้ำหนาว ภูกระดึง ภูพาน ทุ่งหมาหัว
(3) ที่เขาเพชรบูรณ์ ภูเรือ ภูพานคำ ทุ่งหมาหลง
(4) ภูทิ่ง ภูผ ภูพานน้อย ทุ่งกุลาร้องไห้

10. บริเวณที่ค้ำซึ่มที่ปรากฏในภาพถ่ายดาวเทียมนั้นหมายถึงอะไร

- | | |
|-------------------------------|--------------------------------|
| (1) แหล่งน้ำลึกตามธรรมชาติ | (2) แหล่งน้ำที่มนุษย์สร้างขึ้น |
| (3) ที่ลุ่มต่ำ หลุมลึก หลุมดำ | (4) แหล่งน้ำบนพื้นผิวโลก |

11. ข้อความต่อไปนี้ข้อความใดเป็นความจริง

- (1) ลักษณะพิเศษเชิงภูมิศาสตร์ของพื้นที่ใดๆ ขึ้นอยู่กับปัจจัยหลักและปัจจัยเสริม
- (2) มนุษย์มีวัฒนธรรมเป็นเบื้องหลังและมีธรรมชาติเป็นเงื่อนไข
- (3) ธรรมชาติมีผลผลักดันให้มนุษย์คิดต่างกัน ทำให้ถึงต่างกันและเกิดวัฒนธรรมรวมกัน ร่วมกัน
- (4) ปัจจัยทางธรรมชาติมักจะเป็นตัวแสดงลักษณะเด่นและกำหนดลักษณะวัฒนธรรมอื่นๆ

12. ถ้าการคิดวิเคราะห์ลักษณะเฉพาะทางภูมิศาสตร์ของพื้นที่แห่งหนึ่งออกมาเป็นภาพองค์รวมได้ แต่โครงสร้างคดโค้งโค้งงอ เกือบเขาหินปูนสลับแอ่ง หุบเขาแคบ มันแสดงว่าการคิดวิเคราะห์นั้นใช้อะไรเป็นปัจจัยกำหนด

- (1) ใช้ปัจจัยทางธรณีวิทยากับภูมิประเทศ
- (2) ใช้ปัจจัยทางประเพณีวิทยากับภูมิประเทศ
- (3) ใช้ลักษณะภูมิทัศน์กับโครงสร้างธรณี
- (4) ใช้ลักษณะธรณีวิทยากับประเพณีวิทยา

จากภาพใช้ตอบคำถามข้อ 13-14



13. การคิดวิเคราะห์พื้นที่ "ภูมิทัศน์เพื่อการท่องเที่ยว" ข้อใดเป็นการวิเคราะห์จุดขายที่ถูกต้องมากที่สุด

- (1) ภูมิทัศน์ใช้ช่องแคบและความสูงชันเป็นหลัก ใช้สายน้ำตัดเป็นลำเสริม ใช้พืชพันธุ์เป็นตัวประกอบ และสะพานแขวนเป็นตัวสนับสนุน
- (2) ลักษณะภูมิประเทศใช้ช่องแคบและความสูงชันเป็นหลัก ใช้สายน้ำเป็นตัวประกอบ ใช้พืชพันธุ์เป็นลำเสริม และใช้สะพานหินตัวสนับสนุน
- (3) ภูมิทัศน์หินปูนและผาชันเป็นหลัก ใช้สายน้ำเป็นตัวประกอบ ใช้สะพานเป็นลำเสริม และใช้พืชพันธุ์เป็นตัวสนับสนุน
- (4) ภูมิทัศน์ถาวร โกรทธาร เป็นหลัก ช่องแคบและผาสูงชันเป็นตัวประกอบ สะพานแขวนเป็นลำเสริม และพืชพันธุ์โขดหินเป็นตัวสนับสนุน

14. เมื่อสรุป “ภาพองค์กรรวม” ของพื้นที่บริเวณนี้ควรจะเรียกว่าอะไรจึงจะเหมาะสมและถูกต้องมากที่สุด

- (1) แกรนด์แคนยอนไทย (2) ออบหินผาราดัด
(3) สายธาราดัดหน้าผาแคบสูงชัน (4) โกรกเขาราดัด

15. แผนปฏิบัติการ 21 (Agenda 21) ของชาวโลก เป็นความร่วมมือที่เน้นในประเด็นใดมากที่สุด

- (1) แผนปฏิบัติการเพื่อการพัฒนาแบบยั่งยืนของสังคม
(2) แผนปฏิบัติการเพื่อความสมดุลของเศรษฐกิจ สังคม สิ่งแวดล้อม
(3) แผนปฏิบัติการเพื่อป้องกันและแก้ไขปัญหาลิกรรอน
(4) แผนปฏิบัติการเพื่อป้องกันการก่อการร้ายต่อชาวโลก

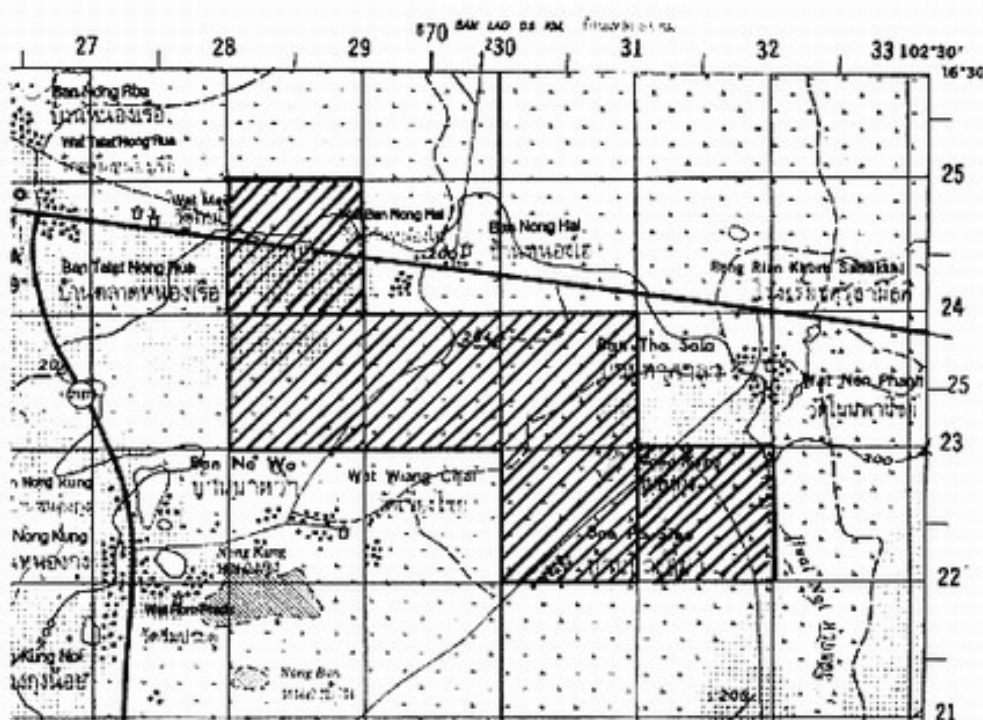
16. หลักพื้นฐานอันแรกที่สำคัญที่สุดในการมีส่วนร่วมของประชาชนต่อการประเมินสิ่งแวดล้อมควรจะเป็นอย่างไร

- (1) หลักการให้ข้อมูลที่ถูกต้องตรงประเด็นและเหมาะสมกับเวลา
(2) หลักการจัดรับฟังความคิดเห็นหรือประชุมสัมมนาประชาพิจารณ์
(3) ต้องการมีการตอบสนองต่อความเห็นหรือท่าทีของประชาชน
(4) การจำแนกกลุ่มผู้มีส่วนได้ส่วนเสียที่เหมาะสมและเป็นธรรม

17. ข้อใดที่มีใช่หลักการหรืออุดมการณ์เกษตรทฤษฎีใหม่

- (1) เกษตรผสมผสาน (2) พอมีพอกิน อิสราภาพ
(3) ความหลากหลาย (4) การพึ่งพาอาศัย

จากภาพแผนที่ชุด L7017 ะวาง 5441 I มาตรการส่วน 1 : 50,000 ใช้ตอบคำถามข้อ 18-19



18. บริเวณพื้นที่เร่งเงาหรือขีดเส้นความถี่มีพื้นที่ประมาณเท่าใด
- (1) 2,250 ไร่ (2) 2500 ไร่
(3) 3750 ไร่ (4) 4250 ไร่
19. ข้อใดเป็นการบรรยายสภาพภูมิประเทศในพื้นที่ตามแผนที่ได้ถูกต้องที่สุด
- (1) ลักษณะที่ค่อนข้างลาดชันที่สุด 206 เมตร ลาดเทไปทางเหนือ มีระดับต่ำสุด 190 เมตรจากระดับน้ำทะเล
- (2) ลักษณะที่ราบลุ่ม หนองบึง ทุ่งนาและที่ราบน้ำท่วมถึง กระจายทั่วไป ความลาดเท 2-3 %
- (3) ลักษณะที่เนิน ที่โนนสูง ที่ราบลูกคลื่นสูงเฉลี่ยกว่า 200 เมตร ลาดเทจากเหนือสู่ใต้
- (4) พื้นที่ทุ่งนา ป่าเขา และหนองน้ำ มีชุมชนตั้งถิ่นฐานใกล้แหล่งน้ำ ความสูงเฉลี่ยต่ำกว่า 200 เมตร
20. ปัจจัยกำหนดหรือเหตุผลหลักของการกำหนดนโยบายป่าไม้แห่งชาติ ให้มีพื้นที่ป่าไม้ไม่น้อยกว่าร้อยละ 40 ของพื้นที่ประเทศ คือข้อใดถูกต้องมากที่สุด
- (1) สภาพการณ์รองรับต่ำสุดของดุลยภาพพื้นที่ตามทฤษฎี
- (2) ความเป็นไปได้ของการอนุรักษ์และการฟื้นฟูที่บรรลุผลได้
- (3) ความเหมาะสมมากที่สุดของสัดส่วนการใช้ที่ดินในประเทศ
- (4) สภาพความเพียงพอต่อการใช้ประโยชน์อย่างยั่งยืน
21. กองทัพเรือไม่สามารถจับกุมเรือบรรทุกน้ำมันเถื่อน ที่อยู่ห่างจากชายฝั่งทะเลของไทย เกินกว่ากี่ไมล์ทะเล
- (1) 3 ไมล์ทะเล (2) 6 ไมล์ทะเล
(3) 9 ไมล์ทะเล (4) 12 ไมล์ทะเล
22. ปัจจุบันประเทศไทยมีกี่กระทรวง (รวมสำนักนายกรัฐมนตรี)
- (1) 15 กระทรวง (2) 18 กระทรวง
(3) 20 กระทรวง (4) 22 กระทรวง
23. ข้อใดเป็นหลักการที่ทำให้มีการจัดตั้ง องค์การบริหารส่วนตำบล
- (1) หลักการถ่วงดุลอำนาจ (2) หลักการแบ่งอำนาจ
(3) หลักการแยกอำนาจ (4) หลักการกระจายอำนาจ
24. ข้อใดมิใช่โทษในคดีแพ่ง
- (1) กักขัง (2) ให้ชดเชยค่าเสียหาย
(3) ให้ทำตามสัญญา (4) ให้ส่งมอบทรัพย์สิน
25. ถ้าเจ้าของบ้านได้รับความเสียหายจากการกระทำของคนงานของบริษัทรับเหมาในการก่อสร้างอาคารสูง เขาจะต้องนำคดีไปฟ้องต่อศาลใด
- (1) ศาลแพ่ง (2) ศาลอาญา
(3) ศาลปกครอง (4) ศาลแรงงาน

26. ในการฟ้องร้องคดีแห่งศาล โจทก์จะต้องดำเนินการในข้อใด
- | | |
|----------------------|-----------------------|
| (1) ชำระค่าขึ้นศาล | (2) ชำระค่าพินัยหลวง |
| (3) ชำระค่าธรรมเนียม | (4) ชำระค่าพิจารณาคดี |
27. กฎหมายอาญา จัดเป็นกฎหมายในข้อใด
- | | |
|-------------------------|----------------------|
| (1) กฎหมายเอกชน | (2) กฎหมายมหาชน |
| (3) กฎหมายของฝ่ายบริหาร | (4) กฎหมายของรัฐชาติ |
28. ข้อใดมิใช่อำนาจหน้าที่ของตำรวจในคดีลอบสังหารผู้นำ
- | | |
|-----------------|----------------------|
| (1) พิจารณาฟ้อง | (2) สอบสวน |
| (3) สอบสวน | (4) ทำสำนวนการสอบสวน |
29. การยึดอำนาจ ของคณะรักษาความสงบเรียบร้อยแห่งชาติ เกิดขึ้นในปี พ.ศ.ใด
- | | |
|----------|----------|
| (1) 2533 | (2) 2534 |
| (3) 2535 | (4) 2536 |
30. ศาลในข้อใดสิ้นสุดลงตามประกาศคณะปฏิรูปการปกครองในระบอบประชาธิปไตยอันมีพระมหากษัตริย์ทรงเป็นประมุข
- | | |
|---------------|-------------------|
| (1) ศาลทหาร | (2) ศาลยุติธรรม |
| (3) ศาลปกครอง | (3) ศาลรัฐธรรมนูญ |
31. ประกาศคณะปฏิรูปการปกครองในระบอบประชาธิปไตยอันมีพระมหากษัตริย์ทรงเป็นประมุข ห้ามมิให้มั่วสุมประชุมทางการเมือง ณ ที่ใดๆ ที่มีจำนวนตั้งแต่กี่คนขึ้นไป
- | | |
|-----------|-----------|
| (1) 5 คน | (2) 10 คน |
| (3) 15 คน | (3) 20 คน |
32. ข้อใดไม่ใช่อำนาจหน้าที่คณะกรรมการการเลือกตั้ง ตามคำสั่งคณะปฏิรูปฯ
- | |
|--|
| (1) จัดการเลือกตั้งสมาชิกสภาท้องถิ่นและผู้บริหารท้องถิ่น |
| (2) จัดการทำประชาพิจารณ์ |
| (3) จัดการเลือกตั้ง ส.ว. |
| (4) จัดการลงประชามติ |
33. ผู้รับสนองพระบรมราชโองการ โปรดเกล้าโปรดกระหม่อม แต่งตั้งพลเอกสนธิ บุญยรัตกลิน เป็นหัวหน้าคณะปฏิรูประบอบการปกครองในระบอบประชาธิปไตย อันมีพระมหากษัตริย์ทรงเป็นประมุข คือ
- | | |
|---------------------------|--------------------------|
| (1) ประธานองคมนตรี | (2) ประธานสภานิติบัญญัติ |
| (3) ผู้บัญชาการทหารสูงสุด | (4) ผู้บัญชาการทหารบก |

34. การที่ต้องมีผู้รับสนองพระบรมราชโองการทุกเรื่อง เพื่อวัตถุประสงค์ในข้อใดเป็นสำคัญ
- (1) ช่วยแบ่งเบาพระราชภาระ (2) ถ่วงดุลอำนาจทางการเมือง
(3) เป็นการรับผิดชอบแทนพระมหากษัตริย์ (4) ให้ทราบตัวผู้ที่จะต้องนำไปปฏิบัติแท้จริง
35. รัฐธรรมนูญแห่งราชอาณาจักรไทย (ฉบับชั่วคราว) พุทธศักราช 2549 เป็นรัฐธรรมนูญฉบับที่เท่าใด
- (1) 16 (2) 17
(3) 18 (3) 19
36. ตามรัฐธรรมนูญฯ 2549 สถานิติบัญญัติแห่งชาติ ประกอบด้วยสมาชิกไม่เกินกี่คน
- (1) 150 (2) 250
(3) 400 (3) 500
37. ข้อใดไม่ใช่ข้อเสียโดยทั่วไปของระบบเผด็จการ
- (1) คนดีไม่มีโอกาสดำรงตำแหน่งทางการเมือง
(2) อาจนำประเทศไปสู่ความพินาศได้
(3) มีใช้ค่าใช้จ่ายในการดำเนินการเมืองการปกครองมาก
(4) ประชาชนถูกลิดรอนสิทธิเสรีภาพ
38. ข้อใดเป็นการดำเนินการตามหลักการของประชาธิปไตยโดยตรง
- (1) การออกเสียงประชามติ
(2) การให้ประชาชนเลือกตั้งนายกรัฐมนตรี
(3) การเลือกตั้งสมาชิกสภาเทศบาล
(4) การสมัครเข้ารับเลือกตั้งเป็นสมาชิกสภาผู้แทนราษฎรด้วยตนเอง
39. การที่ประชาชนในประเทศต่างๆ มีสิทธิและเสรีภาพในระดับที่แตกต่างกันนั้น เนื่องมาจากสาเหตุสำคัญในข้อใด
- (1) ระบบกฎหมายของแต่ละประเทศแตกต่างกัน
(2) ระบบการปกครองของแต่ละประเทศแตกต่างกัน
(3) อุดมการณ์ทางการเมืองของแต่ละประเทศแตกต่างกัน
(4) การใช้อำนาจการปกครองของแต่ละประเทศแตกต่างกัน
40. การปกครองแบบประชาธิปไตยดีกว่าการปกครองแบบเผด็จการเพราะเหตุใด
- (1) รัฐบาลมีเสถียรภาพ
(2) เป็นที่ยอมรับของคนส่วนใหญ่
(3) สามารถพัฒนาประเทศได้อย่างรวดเร็ว
(4) สามารถบริหารได้ตรงกับความต้องการของประชาชน

41. พระพุทธศาสนาที่แพร่หลายในประเทศไทยซึ่งคนไทยส่วนใหญ่นับถือในปัจจุบัน เรียกว่า
พระพุทธศาสนานิกายใด
- (1) พระพุทธศาสนานิกายมหายาน
 - (2) พระพุทธศาสนานิกายเถรวาท
 - (3) พระพุทธศาสนานิกายสุขาวดี
 - (4) พระพุทธศาสนานิกายเซน
42. หลังจากการสังคายนาพระธรรมวินัยครั้งที่ 3 (ประมาณ พ.ศ. 300) พระเถระรูปใดบ้าง ที่เชื่อกันว่าเป็นผู้นำพระพุทธศาสนาเข้าสู่ดินแดนที่เรียกว่า สุวรรณภูมิ
- (1) พระมหากัสสปเถระและพระอานันทเถระ
 - (2) พระสารีบุตรเถระและพระโมกคัลลานเถระ
 - (3) พระโสณเถระและพระอุตตรเถระ
 - (4) พระมหากัจจายนเถระและพระอุปลุกเถระ
43. ประเพณีไทยในข้อใดที่แสดงให้เห็นว่าได้รับอิทธิพลมาจากศาสนาพราหมณ์-ฮินดู
- (1) พิธีตักบาตรเทโว
 - (2) พิธีแรกนาขวัญ
 - (3) พิธีแห่นาค
 - (4) พิธีอุปสมบท
44. ศาสนาในข้อใดที่ระบุว่ามีความเชื่อหรือศรัทธาในวันพิพากษา ทั้งสองศาสนา
- (1) ศาสนาพราหมณ์และศาสนาพุทธ
 - (2) ศาสนาพุทธและศาสนาคริสต์
 - (3) ศาสนาคริสต์และศาสนาอิสลาม
 - (4) ศาสนาอิสลามและศาสนาซินโต
45. พระพุทธรูปที่ชาวพุทธเคารพบูชา จัดเป็นเจดีย์ประเภทใด
- (1) ธาตุเจดีย์
 - (2) บริโลกเจดีย์
 - (3) ธรรมเจดีย์
 - (4) อุทเทสิกเจดีย์
46. มนุษย์ในคำว่า "เวไนยสัตว์" ตามความหมายทางพระพุทธศาสนา คือข้อใด
- (1) มนุษย์เป็นสัตว์ที่ฝึกฝนอบรมได้
 - (2) มนุษย์เป็นสัตว์สังคม
 - (3) มนุษย์เป็นสัตว์ประเสริฐ
 - (4) มนุษย์เป็นสัตว์ที่มีเหตุผล
47. หลักข้อใดในไตรสิกขามีข้อปฏิบัติที่เน้นให้มนุษย์มีความสัมพันธ์กับสังคมและสิ่งแวดล้อมอย่างถูกต้อง
- (1) ศีลสิกขา
 - (2) สมาธิสิกขา
 - (3) ปัญญาสิกขา
 - (4) จิตตสิกขา
48. พระบิดาตามหลักตรีเอกานุภาพในศาสนาคริสต์ มีความหมายตรงกับข้อใด
- (1) พระเจ้าผู้สร้างสรรพสิ่ง
 - (2) พระเยซูคริสต์
 - (3) พระวิญญาณที่บริสุทธิ์
 - (4) พระสันตปาปา

49. การให้ทานแก่คนขัดสนและเพื่อช่วยเหลือผู้อื่นตามหลักปฏิบัติของศาสนาอิสลาม จัดอยู่ในข้อใด
- (1) ฟิร็ฮัจญ์ (2) ละหมาด
(3) ซีลอด (4) ชะกาต
50. ในมรรคมีองค์ 8 ข้อใดบ้างจัดเป็น ศีล
- (1) สัมมาทิฐิ และสัมมาสังกัปปะ
(2) สัมมาวาจา, สัมมากัมมันตะและสัมมาอาชีวะ
(3) สัมมาอาชีวะและสัมมาวายามะ
(4) สัมมาวายามะ, สัมมาสติและสัมมาสมาธิ
51. แก่นของประเพณีการเทศน์มหาชาติของชาวพุทธ ที่มีอยู่ทุกภาคของประเทศไทย ให้ความสำคัญกับคุณธรรมข้อใดมากที่สุด
- (1) การมีความรู้(ปัญญา) (2) การมีความประพฤติดีงาม(ศีล)
(3) การให้หรือการเสียสละ (ทาน) (4) ความอดทน (ขันติ)
52. ประเพณีทำบุญตักบาตรเทโว นิยมทำกันในเทศกาลใด
- (1) เทศกาลเข้าพรรษา (2) เทศกาลออกพรรษา
(3) เทศกาลลอยกระทง (4) เทศกาลสงกรานต์
53. การเรียนรู้ที่เริ่มต้นด้วยการทำให้เข้าใจอย่างแยกย่อย หรือการคิดวิเคราะห์อย่างมีระบบ เชื่อมโยงเหตุผล ทำให้เห็นสิ่งต่าง ๆ อย่างเป็นกระบวนการ จัดเป็นการเรียนรู้ตามหลักธรรมข้อใดในพระพุทธศาสนา
- (1) สุตะมะยะปัญญา (2) ประระโคโฆสะ
(3) ภาวะนามะยะปัญญา (4) โยนิโสมนสิการ
54. ในหลักทฤษฎีธรรมมีกัตตะ 4 หรือหลักในการสร้างประโยชน์ในชีวิตปัจจุบัน ข้อใดที่กล่าวถึงการใช้จ่ายอย่างเหมาะสมและอยู่อย่างพอเพียงโดยตรง
- (1) อุฏฐานะสัมปะทา (2) อารักขะสัมปทา
(3) กัลยาณะมิตตะตา (4) สมะชีวีตา
55. ตามหลักโภควิภาค พระพุทธเจ้าแนะนำให้แบ่งทรัพย์ที่หามาได้เป็น 4 ส่วน คือ ส่วนหนึ่ง สำหรับใช้สอย สองส่วน สำหรับใช้ประกอบธุรกิจการงาน ที่เหลืออีก หนึ่งส่วน พระองค์ทรงแนะนำให้ไว้อย่างไร
- (1) เก็บออมไว้ (2) บำรุงศาสนา
(3) เลี้ยงเพื่อนสหาย (4) บริจาคให้สาธารณประโยชน์

56. ประเพณีทำบุญวันสารท ตามจุดมุ่งหมายของชาวไทยที่นับถือพระพุทธศาสนา คือข้อใด
- (1) ไหว้พระจันทร์
 - (2) ไหว้พระภูมิเจ้าที่
 - (3) อุทิศแก่ญาติที่ล่วงลับไปแล้ว
 - (4) อุทิศให้ ผี สาง เทวดา ทั่วไป
57. การทำบุญในข้อใดเรียกว่า เป็น “กาลทาน” คือมีกำหนดระยะเวลาที่จะทำได้แน่นอน หากพ้นระยะเวลาไปแล้วไม่สามารถทำได้
- (1) ทอดผ้าป่า
 - (2) ทอดกฐิน
 - (3) ถวายสังฆทาน
 - (4) ทำบุญเลี้ยงพระ (เจริญพระพุทธมนต์)
58. ข้อใดกล่าวถึงประเพณีการไหว้ผู้อาวุโส เช่น บิดามารดา ครูอาจารย์ และผู้มีพระคุณ อย่างถูกต้อง
- (1) ไหว้ให้ปลายมือจรดที่คาง
 - (2) ไหว้ให้ปลายมือจรดอยู่ที่จมูก
 - (3) ไหว้ให้ปลายมือจรดหน้าผากหรือหว่างคิ้ว
 - (4) น้อมศีรษะลงต่ำ ไหว้ให้ปลายมือจรดดินผม
59. ในเบญจศีล (ศีล 5) ข้อที่ 3 ต้องมีคู่กับหลักธรรมในข้อใด
- (1) เมตตา
 - (2) สัมมาอาชีวะ
 - (3) สัจจะ
 - (4) สหธรรมนิโคย
60. คำสอนที่ว่า “จงรักเพื่อนบ้าน เหมือนรักตนเอง” มาจากคัมภีร์ของศาสนาใดโดยตรง
- (1) ศาสนาพราหมณ์
 - (2) ศาสนาพุทธ
 - (3) ศาสนาคริสต์
 - (4) ศาสนาอิสลาม
61. ข้อใดคือที่มาของวิชาเศรษฐศาสตร์
- (1) เพื่อศึกษาการดำรงชีวิตของมนุษย์ในภูมิภาคต่างๆ
 - (2) ทรัพยากรมีจำกัดแต่ความต้องการของมนุษย์มีไม่จำกัด
 - (3) ต้องการทราบว่ามนุษย์แสวงหาทรัพยากรเพื่อใช้ประโยชน์ในการดำรงชีวิตอย่างไร
 - (4) ต้องการทราบว่ามิจิจกรรมทางเศรษฐกิจอะไร อยู่ที่ไหน ทำไม เมื่อใด อย่างไร
62. ข้อใด ไม่ถูกต้อง เกี่ยวกับกลไกตลาด
- (1) เป็นเครื่องมือที่สำคัญของระบบเศรษฐกิจแบบทุนนิยม
 - (2) อุปสงค์และอุปทานจะเป็นตัวกำหนดราคาของตลาด
 - (3) รัฐบาลควรจะไปช่วยดำเนินการให้มากจึงจะเป็นผลดี
 - (4) ประเทศไทยใช้กลไกทางเศรษฐกิจแบบนี้โดยทั่วไปในท้องตลาด

63. วิธีวัดอัตราความเจริญเติบโตทางเศรษฐกิจของประเทศ วัดมาจากอะไร
- (1) อัตราการเพิ่มของรายได้ประชาชาติ
 - (2) การกระจายรายได้ของประชาชนในประเทศ
 - (3) อายุเฉลี่ยของประชาชนในประเทศที่เพิ่มขึ้น
 - (4) ความอยู่ดีกินดีของประชาชนในประเทศ
64. สถาบันการเงินชนิดใด ที่ทำหน้าที่เป็น นายหน้า (Broker) ในการซื้อ และขายหลักทรัพย์ให้กับประชาชน
- (1) ตลาดหลักทรัพย์แห่งประเทศไทย
 - (2) บริษัทเครดิตฟองซิเอร์
 - (3) บริษัทเงินทุน
 - (4) บริษัทหลักทรัพย์
65. เงินฝากธนาคารพาณิชย์ชนิดใด ที่สามารถจ่ายโอนโดยใช้เช็ค
- (1) เงินฝากกระแสรายวัน
 - (2) เงินฝากเกินบัญชี
 - (3) เงินฝากออมทรัพย์
 - (4) เงินฝากประจำ
66. ข้อใดไม่ใช่หลักการสหกรณ์ ขององค์การสัมพันธ์ภาพสหกรณ์ระหว่างประเทศ (ICA) ที่ประเทศไทยใช้ดำเนินการอยู่ในปัจจุบัน
- (1) การให้การศึกษอบรม ความรู้ทางด้านการสหกรณ์
 - (2) การควบคุมโดยสมาชิก ตามหลักประชาธิปไตย
 - (3) สมาชิกสามารถออกเสียงได้ตามจำนวนหุ้นที่ถืออยู่
 - (4) การให้ความร่วมมือระหว่างสหกรณ์
67. ผลตอบแทนของปัจจัยการผลิต ผู้ประกอบการ คือข้อใด
- (1) เงินปันผล
 - (2) ดอกเบี้ย
 - (3) ค่าจ้าง
 - (4) กำไร
68. การฟอกเงิน คือวิธีการอย่างไร
- (1) การนำธนบัตรเก่ามาทำลาย แล้วพิมพ์ใหม่ ในจำนวนเดียวกัน
 - (2) การแปรสภาพเงินที่ได้มาโดยมิชอบด้วยกฎหมายให้เสมือนเป็นเงินที่ได้มาโดยชอบ
 - (3) การให้อาติที่น้องหรือผู้อื่นถือหุ้นแทนตนเอง
 - (4) การแก้งค่าเงินโดยการแลกเปลี่ยน จากเงินสกุลที่มีค่าต่ำมาเป็นเงินสกุลที่มีค่าแพงกว่า
69. นโยบายงบประมาณขาดดุลคือข้อใด
- (1) รายรับของรัฐบาล มากกว่า รายจ่าย
 - (2) รายรับของรัฐบาล น้อยกว่า รายจ่าย
 - (3) รายได้ของรัฐบาล มากกว่า รายจ่าย
 - (4) รายได้ของรัฐบาล น้อยกว่า รายจ่าย

70. รายรับของรัฐบาลที่เก็บสำรองเอาไว้เพื่อใช้จ่าย เมื่อมีความจำเป็นฉุกเฉิน คือข้อใด
- (1) ทุนสำรองเงินตรา
 - (2) กองทุนฟื้นฟู
 - (3) เงินคงคลัง
 - (4) ทุนสำรองระหว่างประเทศ
71. นโยบายการคลังที่เหมาะสมในภาวะเศรษฐกิจตกต่ำ คือข้อใด
- (1) เพิ่มการใช้จ่ายของรัฐบาล และ/หรือ เพิ่มภาษี
 - (2) เพิ่มการใช้จ่ายของรัฐบาล และ/หรือ ลดภาษี
 - (3) ลดการใช้จ่ายของรัฐบาล และ/หรือ เพิ่มภาษี
 - (4) ลดการใช้จ่ายของรัฐบาล และ/หรือ ลดภาษี
72. สถาบันการเงินที่มีหน้าที่หลักในการ ควบคุมมาตรฐานทางการเงินระหว่างประเทศ คือข้อใด
- (1) องค์การสหประชาชาติ
 - (2) ธนาคารโลก (World Bank)
 - (3) กองทุนการเงินระหว่างประเทศ (IMF)
 - (4) องค์การการค้าโลก (WTO)
73. ข้อใดไม่ใช่ ปัญหาพื้นฐานทางเศรษฐกิจ
- (1) ผลิตอะไร (What)
 - (2) ผลิตทำไม (Why)
 - (3) ผลิตอย่างไร (How)
 - (4) ผลิตเพื่อใคร (For whom)
74. มาตรการที่รัฐบาลควรนำออกมาใช้ เพื่อช่วยเหลือไม่ให้ราคาผลผลิตทางการเกษตรของเกษตรกรตกต่ำ คือข้อใด
- (1) การกำหนดราคาขั้นต่ำ ให้สูงกว่าราคาดุลยภาพ
 - (2) การกำหนดราคาขั้นต่ำ ให้ต่ำกว่าราคาดุลยภาพ
 - (3) การกำหนดราคาขั้นสูง ให้สูงกว่าราคาดุลยภาพ
 - (4) การกำหนดราคาขั้นสูง ให้ต่ำกว่าราคาดุลยภาพ
75. ข้อใด ไม่ใช่ หน้าที่ของ เงิน ในระบบเศรษฐกิจ
- (1) เป็นมาตรฐานในการวัดมูลค่า
 - (2) เป็นเครื่องรักษามูลค่าของสินค้า
 - (3) สะดวกในการพกพา และนำติดตัวไปได้ง่าย
 - (4) เป็นมาตรฐานในการชำระหนี้ในอนาคต
76. สินค้าออกที่มีมูลค่าสูงสุดในปัจจุบันของประเทศไทย คือสินค้าอะไร
- (1) ข้าว
 - (2) สิ่งทอ
 - (3) แผงวงจร ไฟฟ้า
 - (4) เครื่องคอมพิวเตอร์ อุปกรณ์ และส่วนประกอบ
77. วัตถุประสงค์สำคัญของประเทศไทย ในการทำข้อตกลงเพื่อเปิดเสรีทางการค้า (FTA) กับต่างประเทศ คือข้อใด
- (1) เพื่อกระชับความสัมพันธ์ระหว่างประเทศซึ่งกันและกัน
 - (2) เพื่อลดกำแพงภาษีศุลกากร
 - (3) เพื่อการรวมกลุ่มทางการค้า และสร้างอำนาจต่อรองระหว่างประเทศ
 - (4) เพื่อลดมาตรการกีดกันทางการค้า ที่ไม่ใช่ภาษี

78. ธนาคารแห่งประเทศไทย จะสามารถพิมพ์ธนบัตรเพิ่มขึ้นได้ ในกรณีใด
- (1) มีทุนสำรองระหว่างประเทศเพิ่มมากขึ้น
 - (2) มีเงินสดสำรองตามกฎหมายเพิ่มมากขึ้น
 - (3) มีทุนสำรองเงินตราเพิ่มมากขึ้น
 - (4) มีเงินคงคลังเพิ่มมากขึ้น
79. ดุลบัญชีเดินสะพัด ประกอบด้วยรายการอะไรบ้าง
- (1) ดุลการค้า และดุลบริการ
 - (2) ดุลการค้า และบัญชีทุนเคลื่อนย้าย
 - (3) ดุลการค้า บัญชีเงินโอน และเงินบริจาค
 - (4) ดุลการค้า และบัญชีทุนสำรองระหว่างประเทศ
80. การที่รีดเบนซ์รุ่นใหม่ราคาเพิ่มขึ้นแต่ก็มีผู้ตั้งจองมากขึ้น เหตุผลข้อใดน่าจะถูกต้องมากที่สุด
- (1) แสดงว่ารีดเบนซ์เป็นสินค้าไม่ปกติ
 - (2) แสดงว่ารีดเบนซ์เป็นสินค้าฟุ่มเฟือย
 - (3) แสดงว่าผู้บริโภคใช้เหตุผลอื่นที่ไม่ใช่เหตุผลทางเศรษฐศาสตร์ ในการตัดสินใจบริโภค
 - (4) ไม่มีข้อใดถูกต้อง
81. สักราชที่นิยมใช้มากที่สุดในสมัยอยุธยาจนถึงกลางสมัยรัชกาลที่ 5 คือสักราชใด
- (1) พุทธศักราช (พ.ศ.)
 - (2) มหาศักราช (ม.ศ.)
 - (3) จุลศักราช (จ.ศ.)
 - (4) รัตนโกสินทรศก (ร.ศ.)
82. ทฤษฎีดินเค็มของคนไทยข้อใดจับคู่ผิด
- (1) เทือกเขาอัลไต : คร. วิลเลียม ซี. คอคค์
 - (2) ตอนกลางของจีน : ศาสตราจารย์แคร์เรียง เดอ ลากูเบอรี
 - (3) ตอนใต้ของจีน : อาร์ชบิชอป คอลกูน
 - (4) คาบสมุทรมลายูและอินโดนีเซีย : กวอริตซ์ เวลส์
83. อาณาจักร โดโลโปตี ตามที่ชาวจีนเรียก หมายถึงอาณาจักรหรือแคว้นใด
- (1) หริภุญชัย
 - (2) ทวาราวดี
 - (3) ศรีวิชัย
 - (4) ลพบุรี
84. ในสมัยพระเพทราชามีการเปลี่ยนแปลงอำนาจของผู้ดูแลหัวเมืองครั้งใหญ่ ใครเป็นผู้ดูแลหัวเมือง ปักยี่ได้
- (1) สมุหกลาโหม
 - (2) สมุหนายก
 - (3) เสนาบดีกรมคลัง
 - (4) เสนาบดีกรมวัง
85. เหตุการณ์สำคัญทางการเมืองต่อไปนี้ข้อใดลำดับเหตุการณ์ได้ถูกต้อง
- ก. กบฏผีบุญอีสาน
 - ข. ปฏิวัติ 2475
 - ค. กบฏ ร.ศ. 130
 - ง. กบฏบวรเดช

(1) ก-ค-ข-ง	(2) ก-ก-ข-ง
(3) ง-ค-ก-ข	(4) ก-ง-ก-ข
86. สมัยอยุธยา รัฐบาลไทยจ้างต่างชาติมาเป็นทหารรับจ้างหลายกอง <u>ข้อใดมิใช่</u> กองทหารรับจ้างของไทยสมัยนั้น	
(1) กองทหารอาสาญี่ปุ่น	(2) กองทหารอาสาจาม
(3) กองทหารอาสาสามอัญ	(4) กองทหารอาสาอังกฤษ
87. ทศวรรษ 2540 หมายถึง เวลาในช่วง พ.ศ. ไດ	
(1) พ.ศ. 2530	(2) พ.ศ. 2540-2549
(3) พ.ศ. 2540-2550	(4) พ.ศ. 2539-2549
88. แมกนา คาร์ตา เป็นรัฐธรรมนูญฉบับแรกของชาติใด	
(1) ตุเมเรียน	(2) กรีซ
(3) โรมัน	(4) อังกฤษ
89. เพลงของใครที่สหภาพยุโรปนำมาเป็นเพลงชาติ	
(1) บีโทเฟ่น	(2) โมซาร์ท
(3) ชูเบิร์ต	(4) ไชคอฟสกี
90. ชนวนของสงครามโลก ครั้งที่หนึ่ง คือการลอบปลงพระชนม์มกุฎราชกุมารของประเทศใด	
(1) เฮอร์นี	(2) รัสเซีย
(3) ออสเตรีย	(4) เซอร์เบีย
91. ข้อใดจับคู่ผิดจากความเป็นจริงในประวัติศาสตร์การปฏิวัติอุตสาหกรรม	
(1) เครื่องจักรไอน้ำ - เจมส์ วัตต์	(2) หัวรถไฟ- บอร์จ สตีเฟนสัน
(3) เครื่องปั่นด้าย - เจมส์ ฮาร์กรีฟ	(4) เครื่องทอผ้า - ฮีโล วิตนีย์
92. ข้อใดลำดับเหตุการณ์ถูกต้องตามลำดับก่อนหลัง	
ก. ปฏิวัติรัสเซีย	ข. ปฏิวัติใหญ่ฝรั่งเศส
ค. สงครามโลกครั้งที่ 1	ง. สนธิสัญญาแวร์ซาย์
(1) ข-ง-ก-ค	(2) ข-ง-ค-ก
(3) ง-ข-ก-ค	(4) ง-ข-ค-ก
93. ก่อนเกิดสงครามโลกครั้งที่ 1 มหาอำนาจรวมเป็นกลุ่มพันธมิตร กลุ่ม Triple Alliance ประกอบด้วยเยอรมันและประเทศใด	
(1) อิตาลี อังกฤษ	(2) อังกฤษ ฝรั่งเศส
(3) ฝรั่งเศส รัสเซีย	(4) ออสเตรีย-ฮังการี อิตาลี

94. การค้นพบทางวิทยาศาสตร์ที่สำคัญต่อไปนี้ข้อใดจับคู่ไว้ถูกต้อง

- (1) นิวตัน-ดาวพระเคราะห์โคจรเป็นวงรี
- (2) กาลิเลโอ-ค้นพบดาวพลูโต
- (3) เกลปเลอร์-ค้นพบดวงจันทร์ของดาวพฤหัสบดี
- (4) โคเปอร์นิคัส-ดวงอาทิตย์เป็นศูนย์กลางของระบบสุริยะ

95. สงครามศาสนาที่ยืดเยื้อยาวนานที่สุดคือสงครามใด

- (1) สงครามสามสิบปี
- (2) สงครามดอกกุหลาบ
- (3) สงครามครูเสด
- (4) สงครามยิว-อาหรับ

96. ญี่ปุ่นปิดประเทศเป็นเวลานาน ชาตินี้ใดที่ยกกองทัพเรือมาบีบให้ญี่ปุ่นเปิดประเทศได้สำเร็จ

- (1) สหรัฐอเมริกา
- (2) ฝรั่งเศส
- (3) ฮอลแลนด์
- (4) อังกฤษ

97. สงครามใดที่เป็นผลมาจากผู้ก่อการร้ายขับเครื่องบินชนตึกกระฟ้าแฝด World Trade Center เมื่อ 11 กันยายน 2544

- (1) สงครามอิรัก-คูเวต
- (2) สงครามในอัฟกานิสถาน
- (3) สงครามอเมริกันและพันธมิตรกับอิรัก
- (4) สงครามในภาคใต้ของเลบานอน

98. การฆ่าล้างเผ่าพันธุ์ที่ทำให้คนตายมากที่สุด เป็นการกระทำของสองชาติใด

- (1) มองโกล/เตอร์ก
- (2) ญี่ปุ่น/เยอรมัน
- (2) เยอรมัน/อเมริกัน
- (4) อเมริกัน/มองโกล

99. สมาชิกถาวรของคณะมนตรีความมั่นคงแห่งสหประชาชาติ นอกจากสหรัฐอเมริกาและรัสเซียแล้วยังมีประเทศใดอีก

- (1) จีน แคนาดา อังกฤษ
- (2) จีน ฝรั่งเศส เยอรมัน
- (3) อังกฤษ ฝรั่งเศส เยอรมัน
- (4) อังกฤษ ฝรั่งเศส ญี่ปุ่น

100. ชาติที่ประดิษฐ์ธนบัตรใช้เป็นครั้งแรกของโลกคือชาติใด

- (1) จีน
- (2) โรมัน
- (3) อียิปต์
- (4) กรีก