



**การสอบคัดเลือกบุคคลเข้าศึกษา
ในมหาวิทยาลัยขอนแก่นโดยวิธีรับตรง
ประจำปีการศึกษา 2551**

ชื่อ.....	รหัสวิชา 02
เลขที่นั่งสอบ.....	ข้อสอบวิชา สังคมศึกษา
สนามสอบ.....	วันที่ 3 พฤศจิกายน 2550
ห้องสอบ.....	เวลา 15.00 - 17.00 น.

คำอธิบาย

1. ข้อสอบนี้เป็นข้อสอบ **ชุดที่ 1** มี 15 หน้า (100 ข้อ) คะแนนเต็ม 100 คะแนน
2. ก่อนตอบคำถาม ต้องเขียนชื่อ เลขที่นั่งสอบ สนามสอบและห้องสอบ ลงในกระดาษแผ่นนี้ และในกระดาษคำตอบ พร้อมทั้งระบายรหัสเลขที่นั่งสอบ รหัสวิชา และชุดข้อสอบให้ตรงกับชุดข้อสอบที่รับ
3. ในการตอบ ให้ใช้ดินสอดำเบอร์ 2B ระบายวงกลมตัวเลือก **① ② ③** หรือ **④** ในกระดาษ คำตอบให้เต็มวง (ห้ามระบายนอกวง) ในแต่ละข้อมีคำตอบที่ถูกต้องหรือเหมาะสมที่สุดเพียงคำตอบเดียว
ตัวอย่าง ถ้าเลือก **②** เป็นคำตอบที่ถูกต้อง ให้ทำดังนี้

①

③
④

 ถ้าต้องการเปลี่ยนตัวเลือกใหม่ ต้องลบรอยระบายในวงกลมตัวเลือกเดิมให้สะอาดหมดรอยคำเสียก่อน แล้วจึงระบายวงกลมตัวเลือกใหม่
4. **ห้าม** นำข้อสอบและกระดาษคำตอบออกจากห้องสอบ
5. **ไม่อนุญาต** ให้ผู้เข้าสอบออกจากห้องสอบก่อนเวลาสอบผ่านไป 1 ชั่วโมง 30 นาที

เอกสารนี้เป็นเอกสารสงวนสิทธิ์ของทางราชการ

ห้าม เผยแพร่ อ้างอิง หรือเฉลย ก่อนวันที่ 19 ธันวาคม 2550

1. ข้อใดต่อไปนี้เป็นการศึกษาเศรษฐศาสตร์มหภาค

- [1] ราคาขางพาราภายในประเทศลดลง
- [2] บริษัทไทยพัฒนา จำกัด ได้ตั้งราคาสินค้า 10 บาท/ชิ้น เพื่อให้ได้รับกำไรสูงสุด
- [3] อัตราเงินเฟ้อภายในประเทศสูงขึ้น
- [4] ธนาคารกรุงเทพจำกัดมหาชนปรับลดอัตราดอกเบี้ยเงินกู้

2. ข้อใดเป็นปัญหาทางเศรษฐกิจที่ระบบเศรษฐกิจแบบทุนนิยมแก้ไขไม่ได้

- [1] ปัญหาจะผลิตอะไร ผลิตอย่างไร และผลิตเพื่อใคร
- [2] อุปสงค์สินค้าส่วนเกิน
- [3] อุปทานสินค้าส่วนเกิน
- [4] บริการสาธารณะ

3. ข้อใดกล่าวถึงความหมายของอุปสงค์สินค้าได้ถูกต้อง

- [1] นายสมคิดเดินอยู่ในห้างสรรพสินค้าและได้ขนแจกันจนตกหล่นมาแตกทำให้ต้องชำระค่าแจกัน
- [2] นายวิริยะอยากได้เครื่องเล่น DVD แต่มีเงินไม่พอจึงขอให้พี่ชายของตนเองซื้อให้
- [3] ในช่วงตอนบ่ายนางสาวจิตทิพย์หิวน้ำจึงได้เดินไปซื้อน้ำเปล่าขวดละ 10 บาท
- [4] ในวันตรุษจีนพ่อค้าผลไม้จะขายผลไม้ในราคาแพงขึ้น

4. การเพิ่มผลผลิตในระยะยาวของประเทศสามารถทำได้หลายมาตรการ ยกเว้นข้อใด

- [1] การปฏิรูปการศึกษา
- [2] การอบรมให้ความรู้กับผู้ประกอบการ
- [3] การนำคอมพิวเตอร์มาช่วยในการทำงาน
- [4] ธนาคารกลางเพิ่มปริมาณเงิน

5. สภาวะเศรษฐกิจใดบ่งบอกว่าเกิดภาวะเงินเฟ้อภายในประเทศ

- [1] ราคาสินค้าและบริการทั่วไปภายในประเทศเพิ่มขึ้นอย่างต่อเนื่อง
- [2] ราคามังคุดภายในประเทศปีนี้มีราคาเพิ่มขึ้นจากปีก่อนร้อยละ 3
- [3] อุปสงค์สินค้าและบริการทั่วไปภายในประเทศในปีเพิ่มขึ้นจากปีก่อนมาก
- [4] ประชาชนมีรายได้ที่แท้จริงเพิ่มขึ้น

6. รัฐบาลควรใช้นโยบายช่วยเหลือเกษตรกรผู้ปลูกข้าวโดยการประกันราคาเมื่อใด

- [1] ในท้องตลาดเกิดการขาดแคลนข้าว
- [2] ราคาข้าวในท้องตลาดต่ำเกินไป
- [3] ราคาข้าวในท้องตลาดสูงเกินไป
- [4] ผลผลิตข้าวเสียหายมากเพราะน้ำท่วมมาก

7. ข้อใดต่อไปนี้เป็นหน้าที่ของธนาคารแห่งประเทศไทย

- [1] ผลิตเหรียญกษาปณ์
- [2] กำกับดูแลสถาบันการเงิน
- [3] บริหารเงินสำรองระหว่างประเทศ
- [4] รักษาเสถียรภาพทางการเงิน

8. ข้อใดต่อไปนี้เป็นรายจ่ายเพื่อการบริโภค

- [1] รายจ่ายสำหรับบริการโดยสารรถประจำทาง
- [2] รายจ่ายด้านการทหาร
- [3] รายจ่ายในการก่อสร้างอาคารใหม่
- [4] ถูกทุกข้อ

9. การหายาก (Scarcity) เกิดขึ้นในสังคม เพราะว่า

- [1] เทคโนโลยีการผลิตต่ำ ความต้องการของมนุษย์มีจำกัด
- [2] ความต้องการของมนุษย์มีไม่จำกัด ทรัพยากรมีจำกัด
- [3] ความต้องการของมนุษย์มีไม่จำกัด ทรัพยากรมีมากเกินไป
- [4] เทคโนโลยีการผลิตต่ำ ความต้องการของมนุษย์มีไม่จำกัด

10. ถ้าผู้ผลิตในตลาดสินค้าไก่แปรรูปได้นำเทคโนโลยีการผลิตมาใช้มากขึ้นจะส่งผลกระทบต่อราคาและปริมาณดุลยภาพในตลาดไก่แปรรูปอย่างไร

- [1] ราคาดุลยภาพเพิ่ม ปริมาณดุลยภาพลดลง
- [2] ราคาดุลยภาพเพิ่มขึ้น ปริมาณดุลยภาพเพิ่มขึ้น
- [3] ราคาดุลยภาพลดลง ปริมาณดุลยภาพเพิ่มขึ้น
- [4] ราคาดุลยภาพลดลง ปริมาณดุลยภาพไม่เปลี่ยน

11. ข้อใดแสดงถึงการใช้เงินทำหน้าที่เป็นหน่วยวัดมูลค่า

- [1] นายคมสันตัดสินใจเลือกซื้อเสื้อผ้ายี่ห้อ AIIZ เนื่องจากมีราคาต่ำกว่าเสื้อผ้ายี่ห้ออื่น
- [2] พนักงานบริษัทแห่งหนึ่งได้รายงานตัวเลขมูลค่าของสินค้าคงคลังให้กับผู้จัดการ
- [3] นางสาวปวีณารู้สึกว่าตนเองมีอำนาจซื้อลดลง เนื่องจากใช้เงินจำนวนเท่าเดิมซื้อสินค้าได้ในปริมาณที่ลดลง
- [4] ถูกทุกข้อ

12. นโยบายการค้าแบบเสรีจะต้องไม่มีลักษณะตามข้อใด

- [1] ให้สิทธิพิเศษทางการค้าแก่ประเทศในกลุ่มเศรษฐกิจเดียวกันนำเข้าและส่งออกอย่างเสรี
- [2] มีค่าขนส่งสินค้าระหว่างประเทศเกิดขึ้นได้
- [3] ประเทศต่าง ๆ ผลิตสินค้าที่ตนเองมีความชำนาญ และส่งออกสินค้านั้น
- [4] ไม่มีมาตรการจำกัดทางภาษีศุลกากร

13. ในช่วงปีพ.ศ. 2549 ค่าเงินบาทเมื่อเทียบกับเงินดอลลาร์ สรอ. แข็งค่าขึ้น ท่านคิดว่าข้อใดกล่าวถึงผลกระทบจากเหตุการณ์นี้ไม่ถูกต้อง

- [1] นักท่องเที่ยวจากประเทศสหรัฐอเมริกาสามารถแลกเปลี่ยนเงินดอลลาร์ สรอ. เป็นเงินบาทได้น้อยลง
- [2] การนำเข้าน้ำมันดิบจากต่างประเทศมีราคาในรูปเงินบาทลดลง
- [3] ราคาสินค้าส่งออกในรูปเงินดอลลาร์ สรอ. ลดลง
- [4] มีการเร่งชำระหนี้ต่างประเทศในรูปเงินดอลลาร์ สรอ. เพิ่มขึ้น

14. ข้อใดต่อไปนี้กล่าวถึงองค์การค้าโลกไม่ถูกต้อง

- [1] ปัจจุบันผู้อำนวยการใหญ่ขององค์การค้าโลกคือ นายศุภชัย พานิชภักดิ์
- [2] เป็นองค์การที่พัฒนามาจากการทำความข้อตกลงทั่วไปว่าด้วยภาษีศุลกากรและการค้า
- [3] มีวัตถุประสงค์เพื่อให้การค้าระหว่างประเทศเป็นไปอย่างเสรี
- [4] ผิดทุกข้อ

15. สถาบันการเงินใดต่อไปนี้เป็นไม่สามารถทำการระดมเงินออมจากประชาชนได้

- [1] บริษัทประกันชีวิต
- [2] ธนาคารเพื่อการส่งออกและนำเข้าแห่งประเทศไทย
- [3] บริษัทเงินทุน
- [4] ธนาคารอาคารสงเคราะห์

16. โรงงานอุตสาหกรรมแห่งหนึ่งซึ่งตั้งอยู่ริมแม่น้ำปล่อยน้ำเสียลงในแม่น้ำ ถ้ารัฐบาลต้องการที่จะให้เกิดการจัดสรรทรัพยากรอย่างมีประสิทธิภาพสูงสุด รัฐบาลควรดำเนินการตามข้อใดต่อไป

- [1] ให้โรงงานเลิกกิจการเนื่องจากการผลิตของโรงงานก่อให้เกิดผลภายนอกในทางลบต่อสังคม
- [2] ออกกฎหมายบังคับให้โรงงานติดตั้งเครื่องบำบัดน้ำเสีย โดยโรงงานเป็นผู้ออกค่าใช้จ่ายดังกล่าว
- [3] ไม่ต้องดำเนินการใด ๆ เพราะการปล่อยน้ำเสียเอกชนดำเนินการโดยเสรี จะทำให้เกิดการจัดสรรทรัพยากรที่มีประสิทธิภาพสูงสุดอยู่แล้ว
- [4] ให้โรงงานย้ายไปตั้งที่อื่น โดยรัฐบาลจ่ายเงินชดเชยให้

17. รายการใดต่อไปนี้จะไม่ถูกบันทึกในบัญชีเงินทุน

- [1] นักลงทุนต่างประเทศเข้ามาลงทุนในตลาดหลักทรัพย์
- [2] รัฐบาลกู้เงินจากต่างประเทศเพื่อชดเชยงบประมาณขาดดุล
- [3] การให้ความช่วยเหลือทางเทคโนโลยีการผลิต โดยได้รับผลตอบแทนในรูปลิขสิทธิ์
- [4] ดอกเบี้ยที่ได้รับจากการไปลงทุนตราสารหนี้ในต่างประเทศ

18 หนังสือพิมพ์มติชน วันที่ 29 กันยายน 2550 ได้ลงข้อความในหน้า 1 ว่า “กระทรวงการคลังเตรียมเสนอรัฐบาลใหม่ขึ้นภาษีมูลค่าเพิ่มจาก 7% เป็น 8% แต่จะลดภาษีเงินได้บุคคลธรรมดา-นิติบุคคล...” ถ้าข้อความดังกล่าวเป็นจริงจะส่งผลกระทบต่อข้อใดต่อไป

- [1] ผู้ขายสินค้าในประเทศจะมีกำไรลดลง
- [2] โครงการจัดการเก็บภาษีของกรมสรรพากรจะเปลี่ยนแปลง
- [3] รัฐบาลต้องก่อหนี้สาธารณะเพิ่มขึ้น
- [4] ความเหลื่อมล้ำของการกระจายรายได้จะลดลง

19. ข้อใดต่อไปนีกล่าวถึงแผนพัฒนาเศรษฐกิจและสังคมแห่งชาติไม่ถูกต้อง

- [1] การพัฒนาประเทศตามแผนพัฒนาเศรษฐกิจและสังคมแห่งชาติฉบับที่ 1-7 ได้ทำให้ โครงสร้างการผลิตในภาคเกษตรกรรมลดลง
- [2] จุดเปลี่ยนสำคัญของการวางแผนพัฒนาประเทศเกิดขึ้นในแผนพัฒนาเศรษฐกิจและสังคมแห่งชาติฉบับที่ 8 โดยมุ่งให้คนเป็นศูนย์กลางการพัฒนา และใช้ปรัชญาเศรษฐกิจพอเพียง เป็นแนวทางในการพัฒนาและบริหารประเทศ
- [3] ปัจจุบันธนาคารแห่งประเทศไทยเป็นผู้วางแผนพัฒนาเศรษฐกิจและสังคมแห่งชาติ
- [4] ถูกทั้งข้อ 2 และ 3

20. บุคคลใดปฏิบัติตามหลักปรัชญาเศรษฐกิจพอเพียง โดยยึดหลักความมีเหตุมีผล

- [1] ปัจจุบัน ใต้งไม่ทำงานเนื่องจากมีรายได้จากค่าเช่าบ้าน 25,000 บาท/เดือนแต่มีรายจ่ายเพียง 10,000 บาท/เดือน ทำให้ใต้งมีความสุขในชีวิตมาก
- [2] เอได้กู้เงินจากสถาบันการเงินโดยจ่ายอัตราดอกเบี้ยร้อยละ 5 ต่อปี แต่นำมาปล่อยกู้นอกระบบได้รับอัตราดอกเบี้ยร้อยละ 3 ต่อเดือน ทำให้มีเงินออมเพิ่มขึ้น
- [3] นาซื้อสินค้าโดยพิจารณาจากความจำเป็น และราคาต่อหน่วยของสินค้า
- [4] อี้ว่าจะซื้อเสื้อผ้าเฉพาะที่มีการลดราคา 50 % เท่านั้น

21. ศาสนาต่างๆ มีองค์ประกอบที่สำคัญคือ

- [1] ศาสดา หลักธรรม/คัมภีร์ สาวก พิธีกรรม ศาสนสถาน และสัญลักษณ์
- [2] ศาสดา หลักธรรม/คัมภีร์ สาวก พิธีกรรม และศาสนสถาน
- [3] ศาสดา พิธีกรรม หลักธรรม/คัมภีร์ สาวก ศาสนสถานและพิธีกรรม
- [4] ศาสดา หลักธรรม/คัมภีร์ พิธีกรรม และสัญลักษณ์

22. นายแดง เป็นคนที่มีความรู้ทั่ว ความรู้ชัดตามความจริง แสดงว่านายแดงเป็นคนที่.....

- [1] ความศรัทธา
- [2] ความจริง
- [3] ปัญญา
- [4] สติ

23. เด็กชายวีระ เป็นคนมีความเพียรพยายามที่จะทำแต่ความดีและพยายามเอาชนะอุปสรรคหรือ สิ่งยั่วยุให้ทำความชั่ว แสดงว่า เด็กชายวีระมีหลักธรรมข้อใด

- [1] ศรัทธา
- [2] วิริยะ
- [3] สติ
- [4] ปัญญา

24. นายสมโชค เป็นคนที่ให้ทาน พุดจาสุภาพ ประพฤติตนให้เป็นประโยชน์ และวางตนเหมาะสมเสมอต้นเสมอปลาย แสดงว่านายสมโชค เป็นบุคคลที่มีหลักธรรมข้อใด

- [1] ทิศ 6
- [2] จมราวาสุธรรม
- [3] สังคหวัตถุ 4
- [4] เบญจศีล เบญจธรรม

25. เด็กชายแดงน้อย เป็นเด็กที่มีความเสียสละ ไม่เห็นแก่ตัว แสดงว่าเป็นคนที่มีธรรมข้อใด

- [1] สัจจะ
- [2] ทมะ
- [3] ขันติ
- [4] จาคะ

26. การกราบแบบเบญจางคประดิษฐ์ หมายถึง การหมอบลงโดยให้อวัยวะของร่างกาย 5 ส่วน จรดกับพื้นได้แก่

- [1] เข่า 2 ฝ่ามือ 2 และศีรษะ 1
- [2] เข่า 2 แขน 2 และหน้าผาก 1
- [3] แขน 2 เข่า 2 และ จมูก 1
- [4] เข่า 2 ฝ่ามือ 2 และหน้าผาก 1

27. ศาสดาที่นำพระวจนะของพระเจ้ามาสั่งสอน

ประชาชนคือ

- [1] พระคริสต์
- [2] พระธรรม
- [3] พระเยซู
- [4] พระยโฮวา

28. ศาสนาคริสต์มีถิ่นกำเนิดในดินแดนของประเทศใด

ในปัจจุบัน

- [1] ปาเลสไตน์
- [2] อิสราเอล
- [3] อียิปต์
- [4] จอร์แดน

29. ผู้นำในการนมัสการพระเจ้า ของศาสนาอิสลาม

คือข้อใด

- [1] พระอัลลอฮ์
- [2] ท่านนบีมุฮัมมัด
- [3] อิหม่าม
- [4] มุสลิม

30. ผู้แสวงหาสันติ หรือผู้นอบน้อมต่อพระประสงค์

ของพระเจ้า หมายถึงข้อใด

- [1] มุสลิม
- [2] อิหม่าม
- [3] เทวทูต
- [4] ซือฮะห์

31. ศาสนาอิสลามถือกำเนิดขึ้นในประเทศใด

- [1] ปาเลสไตน์
- [2] อิสราเอล
- [3] อียิปต์
- [4] ซาอุดีอาระเบีย

32. พิธีสังสาร เกี่ยวข้องกับศาสนาใดต่อไปนี้

- [1] พุทธ
- [2] คริสต์
- [3] พราหมณ์-ฮินดู
- [4] อิสลาม

33. บารมี ตามความหมายเดิมเกี่ยวข้องกับข้อใด

- [1] ปัญญา วิริยะ สัจจะ
- [2] อาวุโส วิริยะ สัจจะ
- [3] ประสพการณ์ ปัญญา สัจจะ
- [4] ปัญญา วิริยะ ตำแหน่งทางสังคม

34. แบบแผนความประพฤติที่สมาชิกในสังคมปฏิบัติ ตามความเคยชินเรียกว่า

- [1] กฎศีลธรรม
- [2] จารีตประเพณี
- [3] จารีต
- [4] วิถีประชา

35. ข้อใดไม่ใช่ลักษณะของการกระจายอำนาจให้ ประชาชนในท้องถิ่นได้มีส่วนร่วมในการปกครอง

- [1] เทศบาล
- [2] กรุงเทพมหานคร
- [3] องค์การบริหารส่วนตำบล (อบต.)
- [4] จังหวัด

36. ปัจจุบันประชาชนชาวไทยมีความเบื่อหน่ายและ ขาดความศรัทธาในเรื่องใดต่อไปนี้มากที่สุด

- [1] การเมือง
- [2] นักการเมือง
- [3] องค์การทางการเมือง
- [4] ข่าวสารทางการเมือง

37. การเมืองภาคประชาชน (Civic Politics) หมายถึง

- [1] การเมืองในระบบประชาธิปไตย
- [2] การเมืองที่ประชาชนสนใจต่อเหตุการณ์และปัญหาเฉพาะหน้าของบ้านเมือง
- [3] การเมืองที่เลือก สส. เป็นผู้แทนประชาชน
- [4] การเมืองที่ประชาชนมีบทบาทและมีอำนาจต่อรองผลประโยชน์ของประชาชนและประเทศชาติมากขึ้น

38. การปกครองระบอบประชาธิปไตยจะเข้มแข็งและยั่งยืนได้ขึ้นอยู่กับปัจจัยใดเป็นสำคัญ

- [1] อุดมการณ์ การศึกษา และความเป็นอยู่ของประชาชน
- [2] ความรู้ อุดมการณ์ ของนักการเมือง
- [3] องค์กรอิสระทางการเมือง
- [4] จริยธรรม และคุณธรรมทางการเมือง

39. สักดิ์ศรีความเป็นมนุษย์ สิทธิ เสรีภาพและความเสมอภาคของบุคคล เกี่ยวข้องกับเรื่องใด

- [1] การขัดเกลาทางสังคม
- [2] วิธีประชาธิปไตย
- [3] สิทธิมนุษยชน
- [4] ฐานะทางเศรษฐกิจและสังคม

40. การลงประชามติร่างรัฐธรรมนูญแห่งราชอาณาจักรไทยที่ผ่านมา ควรใช้หลักการตัดสินใจแบบใด

- [1] ความรู้ → ความจริง → ความคิดเห็น
- [2] ความรู้สึก → ความรู้ → ความคิดเห็น
- [3] ความสนใจ → ความตั้งใจ → ความคิดเห็น
- [4] ความรู้สึก → ความชอบ → ความคิดเห็น

41. ทฤษฎีถิ่นเดิมของชนชาติไทยที่ได้รับการยอมรับมากที่สุดในปัจจุบันคือ ทฤษฎีที่เชื่อว่า ถิ่นเดิมของคนไทยอยู่ที่

- [1] เทือกเขาอัลไต
- [2] ภาคกลางของจีน
- [3] ภาคใต้ของจีนและภาคเหนือของเวียดนาม
- [4] อินโดนีเซีย

42. กษัตริย์ผู้ซึ่งเป็นทั้งนักรบ นักกฎหมายและนักภาษาศาสตร์ (ทรงประดิษฐ์อักษรธรรม) คือใคร

- [1] พระเจ้าพรหม
- [2] พญามังราย
- [3] พ่อขุนรามคำแหงมหาราช
- [4] สมเด็จพระบรมไตรโลกนาถ

43. ปู่เจ้าลาวจก เป็นต้นตระกูลของแคว้นใด

- [1] ล้านนา
- [2] ล้านช้าง
- [3] ไทยใหญ่
- [4] สุโขทัย

44. ราชทินนามข้อใด จับคู่ไว้ไม่ถูกต้องกับตำแหน่ง

- [1] พระยาจักรี: สมุหนายก
- [2] พระยามหาเสนาบดี: สมุหกลาโหม
- [3] พระยาอมราช: เสนาบดีกรมเวียง
- [4] พระยาโกษาธิบดี: เสนาบดีกรมวัง

45. ก่ายบางระจัน อยู่ในจังหวัดใด

- [1] สุพรรณบุรี
- [2] อ่างทอง
- [3] สิงห์บุรี
- [4] อุทัย

46. แม่น้ำที่ล้อมรอบกรุงศรีอยุธยาคือ แม่น้ำเจ้าพระยา

และ

- [1] แม่น้ำป่าสัก, แม่น้ำน้อย
- [2] แม่น้ำลพบุรี, แม่น้ำป่าสัก
- [3] แม่น้ำลพบุรี, แม่น้ำสุพรรณ
- [4] แม่น้ำสุพรรณ, แม่น้ำป่าสัก

47. ประเทศไทย กำหนดให้วันที่ 1 มกราคม เป็นวันปี
ใหม่ ตั้งแต่เมื่อใด

- [1] ร. 5
- [2] ร. 6
- [3] ร. 7
- [4] ร. 8

48. รัตนโกสินทรศก หรือ ร.ศ. เริ่มใช้อย่างเป็นทางการ
เมื่อใด

- [1] ร. 1
- [2] ร. 4
- [3] ร. 5
- [4] ร. 6

49. วิธีการกำหนดอายุด้วยวิธีเรดิโอคาร์บอน
(Radiocarbon dating) ใช้สำหรับกำหนดอายุของ
อะไร

- [1] ศิลาจารึก
- [2] สำริด
- [3] เหล็ก
- [4] อินทรียวตถุ

50. ราชสำนักไทยสมัยอยุธยารับราชาศัพท์มาจาก
อาณาจักรใด

- [1] เขมร
- [2] พม่า
- [3] มอญ
- [4] อินเดีย

51. ราชวงศ์จักรี มีเชื้อสายสืบจากขุนนางในสมัย
อยุธยา คนหนึ่งเคยเป็นราชทูต ท่านผู้นี้เป็นราชทูต
สมัยใด

- [1] พระเจ้าปราสาททอง
- [2] สมเด็จพระนารายณ์มหาราช
- [3] พระเจ้าทรงธรรม
- [4] พระเพทราชา

52. ราชกิจจานุเบกษา เป็นหนังสือพิมพ์ทางราชการที่
ตีพิมพ์ต่อเนื่องยาวนานที่สุด สืบมาถึงปัจจุบัน ตีพิมพ์
ครั้งแรกในสมัย

- [1] รัชกาลที่ 3
- [2] รัชกาลที่ 4
- [3] รัชกาลที่ 5
- [4] รัชกาลที่ 6

53. ตามรัฐธรรมนูญ พ.ศ. 2550 รัฐมนตรีต้องมีอายุ
ไม่ต่ำกว่าเท่าไร

- [1] 25 ปี
- [2] 30 ปี
- [3] 35 ปี
- [4] 40 ปี

54. ข้อใด ไม่ใช่ คณะกรรมการสรรหาสมาชิกวุฒิสภา ตามรัฐธรรมนูญ พ.ศ. 2550

- [1] ประธานศาลรัฐธรรมนูญ
- [2] ประธานศาลฎีกา
- [3] ประธานกรรมการเลือกตั้ง
- [4] ประธานผู้ตรวจการแผ่นดิน

55. จำนวน ส.ส. และ ส.ว. ตามรัฐธรรมนูญ พ.ศ. 2550 มีเท่าไร

- [1] 500 คน และ 76 คน ตามลำดับ
- [2] 500 คน และ 74 คน ตามลำดับ
- [3] 480 คน และ 100 คน ตามลำดับ
- [4] 480 คน และ 150 คน ตามลำดับ

56. ประเทศที่มีอารยธรรมเก่าแก่สืบเนื่องมา 4 พันปี จนถึงปัจจุบันและกลายเป็นประเทศที่อัตราความเจริญเติบโตทางเศรษฐกิจอยู่ในอันดับต้นๆ ของโลก ในช่วง 5 ปี ที่ผ่านมามีชื่อประเทศใด

- [1] อียิปต์
- [2] อินเดีย
- [3] จีน
- [4] อังกฤษ

57. สงครามกลางเมือง ค.ศ. 1861-5 ในอเมริกา มีสาเหตุสำคัญจากเรื่องใด

- [1] ปัญหาการแย่งที่จากอินเดียแดง
- [2] ปัญหาการเลิกทาส
- [3] ปัญหาศาสนา
- [4] ปัญหาการจัดโครงสร้างการปกครอง

58. เมืองมาชูปิกชู แหล่งอารยธรรมของอินคา อยู่ในประเทศใด

- [1] โคลัมเบีย
- [2] เปรู
- [3] ชิลี
- [4] โบลิเวีย

59. จารีตการนำภรรยาไปเผาทั้งเป็น หากสามีต้องตายไปก่อน เคยเป็นจารีตที่เกิดขึ้นในประเทศใด

- [1] อียิปต์
- [2] อิรัก
- [3] อิหร่าน
- [4] อินเดีย

60. ผู้นำจีนข้อใดจับคู่ไว้ไม่ถูกต้อง

- [1] ราชวงศ์ถัง : หลี่ซื่อหมิน
- [2] ราชวงศ์หงวน : กุบไลข่าน
- [3] ราชวงศ์หมิง : กังซี
- [4] ราชวงศ์ชิง : เฉียนหลง

61. สมัยรัชกาลที่ 1 ได้มีการสังคายนากฎหมายขึ้น เนื่องจากเหตุการณ์กรณีอั้งยี่อ้อมกับนายบุตรศรี โดยทรงรับสั่งให้อำลักษณ์ทำหน้าที่คัดลอกและแต่งตั้ง

คณะกรรมการตรวจทานกฎหมายให้ถูกต้องและเป็น

- [1] พระราชศาสตร์
- [2] กฎหมายราชบุรี
- [3] กฎหมายตราสามดวง
- [4] คัมภีร์พระธรรมศาสตร์



62. หลักกฎหมายใดดังต่อไปนี้ไม่มีใช้หลักกฎหมายตามประมวลกฎหมายแพ่งและพาณิชย์

- [1] หลักเพื่อนบ้าน
- [2] หลักผู้รับโอนไม่มีสิทธิดีกว่าผู้โอน
- [3] หลักไม่มีกฎหมายไม่มีความรับผิดชอบ
- [4] หลักความศักดิ์สิทธิ์แห่งการแสดงเจตนา

63. บุคคลจะพ้นจากภาวะผู้เยาว์และบรรลุนิติภาวะเมื่อใด

- [1] อายุครบ 18 ปีบริบูรณ์
- [2] อายุครบ 20 ปีบริบูรณ์
- [3] ผู้เยาว์แต่งงาน
- [4] ไม่มีข้อใดถูก

64. ประเทศไทยยึดถือระบบกฎหมายใด

- [1] ระบบกฎหมายซีวิลลอว์
- [2] ระบบกฎหมายคอมมอนลอว์
- [3] ระบบกฎหมายจารีตประเพณีและศาสนา
- [4] ระบบผสม

65. ประมวลกฎหมายแพ่งและพาณิชย์จัดอยู่ในกฎหมายประเภทใด

- [1] กฎหมายวิธีสบัญญัติ
- [2] กฎหมายสารบัญญัติ
- [3] กฎหมายวิธีพิจารณาความแพ่ง
- [4] กฎหมายว่าด้วยระเบียบบริหารราชการแผ่นดิน

66. ข้อใดดังต่อไปนี้ไม่ถือว่าเป็นตัวเงินตามประมวลกฎหมายแพ่งและพาณิชย์

- [1] ตัวจำหน่าย
- [2] ตัวสัญญาใช้เงิน
- [3] ตัวแลกเงิน
- [4] เช็ค

67. ข้อใดต่อไปนี้ถูกต้องที่สุด

- [1] กฎหมายใช้บังคับกับทุกคนยกเว้นเด็กที่มีอายุต่ำกว่า 1 ปี
- [2] การตีความกฎหมายอาญาต้องตีความตามตัวอักษรและเจตนารมณ์
- [3] นิติรัฐหมายถึงประเทศที่ปกครองโดยระบบประชาธิปไตย
- [4] พระราชกำหนดได้แก่กฎหมายที่คณะรัฐมนตรีสามารถตราขึ้นและใช้บังคับได้โดยไม่ต้องผ่านการพิจารณาของรัฐสภา

68. โปรดเรียงลำดับความสำคัญของกฎหมายจากชั้นสูงลดหลั่นลงไป (ศักดิ์ของกฎหมาย)

1. รัฐธรรมนูญ 2. พระราชกำหนด 3. พระราชกฤษฎีกา 4. พระราชบัญญัติ 5. ระเบียบ คำสั่ง 6. กฎกระทรวง
- [1] 1,2,3,4,5,6
- [2] 1,2,3,4,6,5
- [3] 1,4,3,2,5,6
- [4] 1,4,2,3,6,5

69. พระราชบัญญัติคุ้มครองผู้บริโภค พ.ศ. 2532 ซึ่งมีวัตถุประสงค์เพื่อคุ้มครองสิทธิของผู้บริโภคโดยทั่วไปนั้น ถูกตราขึ้นโดย

- [1] รัฐสภา
- [2] คณะรัฐมนตรี
- [3] สำนักนายกรัฐมนตรี
- [4] สำนักงานคณะกรรมการคุ้มครองผู้บริโภค (สคบ.)

70. ระบบศาลคู่เป็นระบบศาลที่ประเทศไทยยึดถืออยู่ในปัจจุบัน ขอถามท่านว่าระบบศาลคู่หมายถึง

- [1] ศาลยุติธรรมกับศาลฎีกา
- [2] ศาลยุติธรรมกับศาลปกครอง
- [3] ศาลยุติธรรมกับศาลรัฐธรรมนูญ
- [4] ศาลยุติธรรมกับศาลทรัพย์สินทางปัญญาและการค้าระหว่างประเทศ

71. คำว่า White collar crime หมายถึงการประกอบอาชญากรรมประเภทใด

- [1] การถ่ายรูปรอณาจารและข่มขู่ผู้เสียหาย
- [2] การปั่นราคาหุ้น
- [3] การโจรกรรมข้อมูลทางอินเทอร์เน็ต
- [4] การก่อการร้าย

72. ถ้าในการทำสัญญากู้ยืมเงิน ต้องมีการเสียดอกเบี้ยให้แก่กัน แต่คู่สัญญาไม่ได้กำหนดอัตราดอกเบี้ยไว้ สามารถคิดอัตราดอกเบี้ยได้เท่าไร

- [1] อัตราไม่เกินร้อยละ 7.5 ต่อปี
- [2] อัตราร้อยละร้อยละ 7.5 ต่อปี
- [3] อัตราไม่เกินร้อยละ 15 ต่อปี
- [4] อัตราร้อยละ 15 ต่อปี

73. บุคคลใดดังต่อไปนี้จัดเป็นผู้หย่อนความสามารถ

- [1] นายอนันต์อายุ 15 ปี
- [2] นายอำนาจร่างกายพิการจนไม่สามารถช่วยเหลือตนเองได้
- [3] นางสาวปรีดีตรมีอาการจิตวิกล
- [4] นายวีระเกียรติถูกศาลสั่งให้เป็นบุคคลล้มละลาย

74. บุคคลใดดังต่อไปนี้ที่กฎหมายกำหนดให้มีอำนาจและหน้าที่ดูแลจัดการกิจการบางเรื่องที่เกี่ยวข้องกับคนเสมือนไร้ความสามารถ

- [1] ผู้พิทักษ์
- [2] ผู้อนุบาล
- [3] ผู้รับมอบอำนาจ
- [4] ผู้แทนโดยชอบธรรม

75. ระบบเศรษฐกิจแบบใดที่เป็นแนวนโยบายพื้นฐานแห่งรัฐซึ่งมีหน้าที่ต้องสนับสนุน

- [1] ระบบเศรษฐกิจแบบผสม
- [2] ระบบเศรษฐกิจแบบพอเพียง
- [3] ระบบเศรษฐกิจแบบเสรีโดยอาศัยกลไกตลาด
- [4] ระบบเศรษฐกิจแบบเสรีโดยรัฐเป็นเจ้าของสาธารณูปโภค

76. บุคคลมีความสามารถในการทำพินัยกรรมได้ด้วยตนเองเมื่อมีอายุเท่าไร

- [1] อายุครบ 15 ปีบริบูรณ์
- [2] อายุครบ 16 ปีบริบูรณ์
- [3] อายุครบ 17 ปีบริบูรณ์
- [4] อายุครบ 18 ปีบริบูรณ์

77. องค์การธุรกิจประเภทใดมิได้กำหนดอยู่ในประมวลกฎหมายแพ่งและพาณิชย์

- [1] สมาคม
- [2] ห้างหุ้นส่วน
- [3] บริษัทจำกัด
- [4] บริษัทมหาชน

78. โปรดเรียงลำดับโทษอาญาจากโทษหนักไปสู่โทษเบา

- [1] ประหารชีวิต จำคุก ปรับ กักขัง ริบทรัพย์สิน
- [2] ประหารชีวิต จำคุก ริบทรัพย์สิน กักขัง ปรับ
- [3] ประหารชีวิต จำคุก กักขัง ปรับ ริบทรัพย์สิน
- [4] ประหารชีวิต จำคุก ปรับ ริบทรัพย์สิน กักขัง

79. ปัจจุบันโทษประหารชีวิตในประเทศไทยใช้วิธีการอย่างไร

- [1] ฉีดยาพิษ
- [2] รุมแก๊สพิษ
- [3] ยิงเสียให้ตาย
- [4] นั่งเก้าอี้ไฟฟ้า

80. หน่วยงานใดดังต่อไปนี้ไม่เกี่ยวข้องโดยตรงกับกระบวนการยุติธรรมทางอาญา

- [1] กรมบังคับคดี
- [2] กรมราชทัณฑ์
- [3] กรมคุมประพฤติ
- [4] สถานพินิจและคุ้มครองเด็ก

81. ถ้าท่านเป็นนักบินเครื่องบินพาณิชย์ท่านควรใช้ชั้นบรรยากาศใดเป็นเส้นทางบินจึงจะเหมาะสมที่สุด

- [1] Troposphere
- [2] Mesosphere
- [3] Stratosphere
- [4] Exosphere

82. ถ้าท่านประสงค์จะเผชิญเหตุการณ์แผ่นดินไหวจะต้องไปใช้ชีวิตในกลุ่มอำเภอใดจึงจะมีโอกาสมากที่สุด

- [1] อำเภอศรีสวัสดิ์ อำเภอพาน อำเภอพริ้ว
- [2] อำเภอท่าสองยาง อำเภอแม่สอด อำเภอแม่สาย
- [3] อำเภอร้องกวาง อำเภอสันกำแพง อำเภอแม่สาย
- [4] อำเภอทองผาภูมิ อำเภอปาย อำเภอฝาง

83. ถ้าที่เมืองขอนแก่นอุณหภูมิ ณ ขณะนั้นวัดได้ 32 องศาเซลเซียส สูงจากพื้นดินขึ้นไป ประมาณ 4 กิโลเมตร อุณหภูมิ ณ จุดนั้นจะประมาณเท่าใด

- [1] 0 องศา ถึง 8 องศา
- [2] 8 องศา ถึง 0 องศา
- [3] 6 องศา ถึง 8 องศา
- [4] 8 องศา ถึง 18 องศา

84. ถ้าโรงเรียนของท่านจะพานักเรียนออกสำรวจภูมิประเทศแบบ “Tableland” ควรจะแนะนำไปพื้นที่ใดดีที่สุด

- [1] อุทยานแห่งชาติดอยอินทนนท์
- [2] เขตรักษาพันธุ์สัตว์ป่าทุ่งใหญ่นเรศวร
- [3] อุทยานแห่งชาติเขาใหญ่
- [4] เขตอนุรักษ์สัตว์ป่าภูหลวง

85. หลักเกณฑ์ข้อใดที่ใช้ตัดสินว่าภาค

- ตะวันออกเฉียงเหนือมีลักษณะเป็นที่ราบสูงได้ดีที่สุด
- ก. ความแตกต่างของความสูงเฉลี่ยเกินกว่า 150 เมตร
 - ข. อยู่สูงกว่าระดับน้ำทะเลเฉลี่ยทั้งพื้นที่กว่า 60 เมตร
 - ค. มีชายขอบชันหรือทิวเขากั้นเป็นขอบอยู่รอบทุกด้าน
 - ง. สูงกว่าที่ราบลุ่ม ที่ราบชายฝั่ง และที่ราบหุบเขาโดยรอบ
 - จ. โครงสร้างทางธรณีวิทยาบ่งบอกความเป็นที่ราบสูง

- [1] ก+ข+ค
- [2] ก+ข+จ
- [3] จ+ง+ค
- [4] ข+ง+จ

86. ถ้าท่านดำรงชีวิตอยู่ในภาคอีสาน ประสงค์ที่จะมีความรู้ความเข้าใจเกี่ยวกับภูมิประเทศภูเขาไฟด้วยประสบการณ์ตรงของท่าน ควรจะเดินทางไปพื้นที่ใดจึงจะเหมาะสมที่สุด

- [1] อุบลราชธานี ศรีสะเกษ สุรินทร์ บุรีรัมย์ นครราชสีมา
- [2] เลย ชัยภูมิ สกลนคร ขอนแก่น อุดรธานี
- [3] ศรีสะเกษ สุรินทร์ บุรีรัมย์ นครราชสีมา ชัยภูมิ
- [4] สุรินทร์ บุรีรัมย์ ชัยภูมิ เลย มุกดาหาร

87. แหล่งท่องเที่ยวสำคัญ เช่น ลักษณะของเสาเฉลียง หอนางอุชา ภูผาทีบ และป่าหินงาม เป็นปรากฏการณ์การเปลี่ยนแปลงของเปลือกโลกที่เกิดขึ้นได้อย่างไร

- [1] การกระทำของแรงน้ำไหลในเขตหินปูน
- [2] การกระทำของกระบวนการชายฝั่งทะเลเดิม
- [3] การกระทำของกระบวนการยกตัวและการกัดกร่อน
- [4] การกระทำของอุณหภูมิ น้ำและลม

88. ถ้าท่านต้องการผจญภัยกับพายุหมุนเขตร้อน ท่านจะต้องไปใช้ชีวิตอยู่ในพื้นที่ที่พายุเคลื่อนที่ผ่านมากที่สุด ท่านควรตัดสินใจเลือกพื้นที่ใด

- [1] นครพนม มุกดาหาร สกลนคร หนองคาย
- [2] ชลบุรี ระยอง สกลนคร หนองคาย
- [3] สุราษฎร์ธานี ปัตตานี สงขลา นครศรีธรรมราช
- [4] ชุมพร ระนอง พังงา ตรัง

89. ภูผาหินทรายมีบทบาทในการเผยแพร่ศาสนาพุทธ เพราะเป็นที่ตั้งวัดป่าวิถุญ วัดเขา วัดถ้ำ วัดผา จนได้รับการเรียกขานว่าสี่เขาแห่งธรรม หรือเทือกเขาแห่งดินแดนธรรม หมายถึงเทือกเขาอะไร

- [1] เทือกเขาภูพาน
- [2] เทือกเขาขุนตาล
- [3] เทือกเขาพนมดงรัก
- [4] เทือกเขาต้นกำเนิด

90. ลักษณะเด่น ลักษณะพิเศษเฉพาะเรียงตามลำดับต่อไปนี้ คือ ชายฝั่งน้ำวารี ที่ราบจตุรมหานที แผ่นดินหินปูน แผ่นดินภูเขาไฟ หมายถึง ที่ส่วนใดถูกต้องมากที่สุด

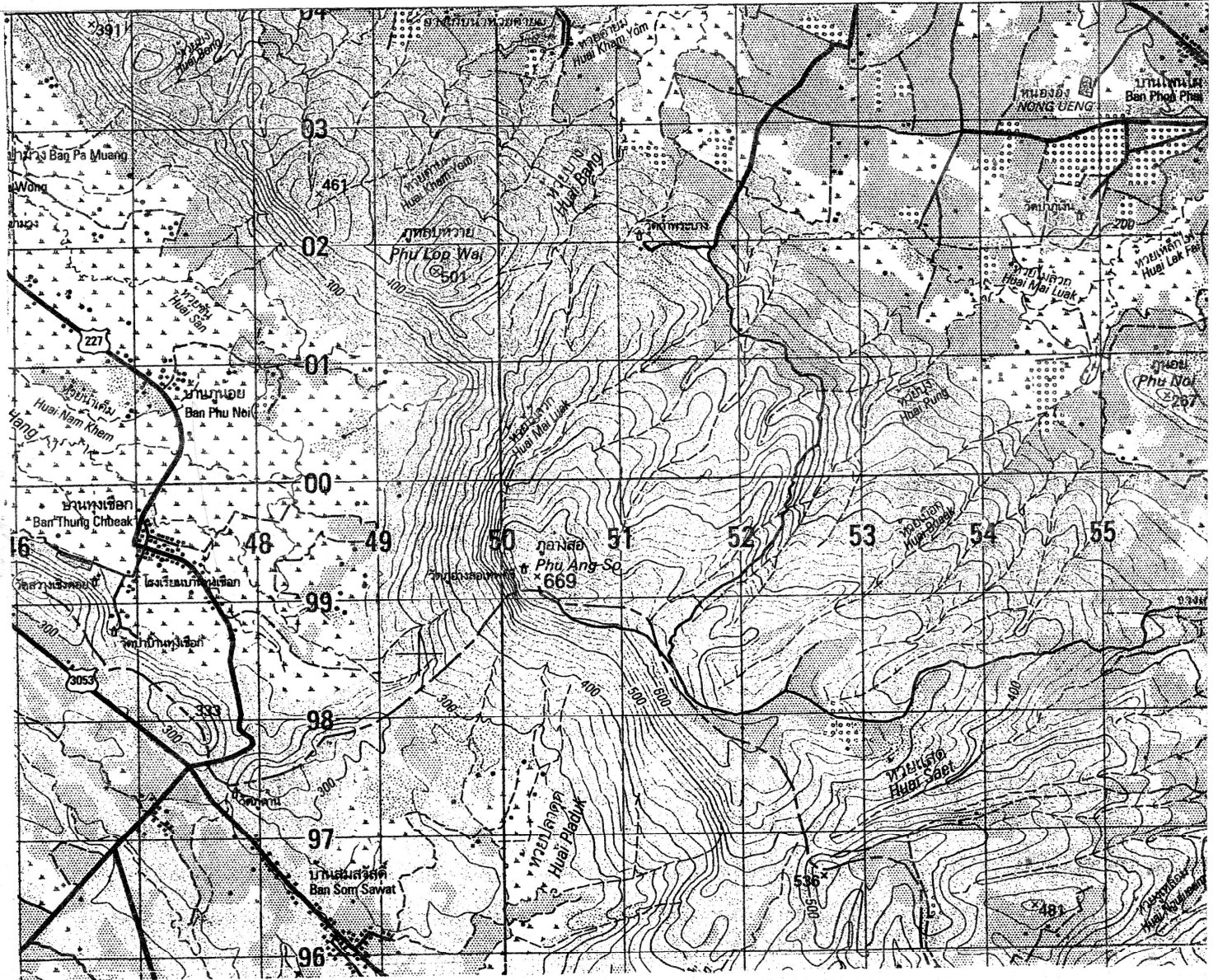
- [1] พังงา ระนอง ภาคกลางตอนบน ภาคเหนือ และภาคตะวันตก และอีสานใต้
- [2] จันทบุรี ตรัง ภาคกลางตอนล่าง ภาคตะวันตก และอีสานใต้
- [3] ชายฝั่งปากน้ำเจ้าพระยา ภาคกลางตอนบน ภาคตะวันตก และตากแม่ฮ่องสอน
- [4] ชายฝั่งอ่าวบ้านดอน ภาคกลางตอนล่าง ภาคตะวันตก และอีสานใต้

91. ทักษะเบื้องต้นหรือหลักการสำคัญในการแปลความหมายจากภาพถ่ายดาวเทียมจะต้องเข้าใจองค์ประกอบหลักที่สำคัญมากที่สุดของกลุ่มข้อใดจึงจะแปลภาพได้ดีที่สุด

- ก. ความเข้มของสีและสี tone , color
- ข. ขนาดรูปร่างและ size , shape , texture
- ค. pattern, site , association
- ง. Latitude, Longitude

- [1] ก+ข+ค
- [2] ก+ข+ง
- [3] ข+ค+ง
- [4] ก+ข+ค+ง

จากแผนที่ใช้ตอบข้อ 92-100



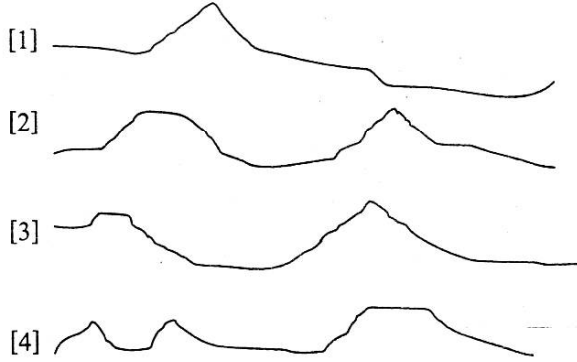
92. ตามแผนที่จากจุดสูงสุดไปยังเส้นความสูงต่ำสุดมีความ
ต่างระดับกันประมาณเท่าใด

- [1] 359 เมตร
- [2] 369 เมตร
- [3] 429 เมตร
- [4] 479 เมตร

93. จุดใดในแผนที่อยู่ใกล้สัญลักษณ์บ่อพักที่ติดตั้งตะจุก
และตองกিজมากที่สุด

- [1] วัดภูอ่างสอเทพคีรี
- [2] ขอดห้วยน้ำเค็ม
- [3] บ้านทุ่งเชือก
- [4] ขอดภูน้อย

94. ลักษณะภาพตัดขวางจากแนวตะวันตก-ตะวันออกตามแนวเส้น 99 มีลักษณะดังภาพใด



95. ลักษณะบริเวณบ้านกุ่มน้อย บ้านทุ่งเชือก ถึงบ้านป่าม่วง เรียกกภูมิประเทศแบบนี้ว่าอะไร

- [1] ที่ราบสูงระหว่างภูเขา
- [2] ที่ราบสูง
- [3] หุบเขา
- [4] แอ่งแผ่นดิน

96. พื้นที่ผิวโลกส่วนที่แสดงในแผนที่ทั้งหมดนั้นหากคิดเป็นพื้นที่จริงจะครอบคลุมพื้นที่ขนาดเท่าใด

- [1] 70,000 ไร่
- [2] 50,000 ไร่
- [3] 30,000 ไร่
- [4] 25,000 ไร่

97. ถ้าจะเดินทางด้วยแนวตรงจากกลางบ้านสมสวัสดิ์ไปบ้านกุ่มน้อย แล้วข้ามภูเขาไปบ้านโพนไผ่จะเป็นระยะทางในภูมิประเทศจริงประมาณเท่าใด

- [1] 13 กิโลเมตร
- [2] 15 กิโลเมตร
- [3] 17 กิโลเมตร
- [4] 19 กิโลเมตร

98. พื้นที่ส่วนใดที่ไม่เหมาะในการทำเกษตรกรรม ควรรักษาเป็นป่าต้นน้ำลำธารมากที่สุด

- [1] บริเวณต้นน้ำห้วยปลาตุ๊ก
- [2] บริเวณต้นน้ำห้วยเสด
- [3] บริเวณเชิงเขาภูอ่างสอ
- [4] บริเวณยอดห้วยคำยม

99. ข้อใดที่ไม่ใช่การมุ่งเน้นสิ่งแวดล้อมตามแผนปฏิบัติอันออย(HPA) อันเป็นการปฏิบัติตามวิสัยทัศน์ของอาเซียน ปี 2563(2020)

- [1] การจัดการทรัพยากรน้ำ ป่าไม้ และพลังงานร่วมกัน
- [2] การจัดการใช้ที่ดิน ไฟป่า และหมอกควัน
- [3] การอนุรักษ์ทรัพยากรธรรมชาติและหลากหลายทางชีวภาพ
- [4] การจัดการสิ่งแวดล้อมทางทะเลและสิ่งแวดล้อมระหว่างประเทศ

100. ข้อใดเป็นการสรุปลักษณะเฉพาะลักษณะเด่นของภาคตะวันออกเฉียงเหนือที่ไม่ถูกต้องมากที่สุด

- [1] ดินแดนแผ่นดินหินทรายดินทราย
- [2] ดินแดนแห่งความแห้งแล้งและยากจนซ้ำซาก
- [3] ดินแดนลุ่มน้ำสำคัญเฉพาะคือ โขง-ชี-มูลของกลุ่มน้ำโขง
- [4] ดินแดนกำหนดเวลามาตรฐานของประเทศและของโลก