



แบบทดสอบความสามารถด้านภาษาไทย
ชั้นประถมศึกษาปีที่ 3
ปีการศึกษา 2565

สำนักทดสอบทางการศึกษา
สำนักงานคณะกรรมการการศึกษาขั้นพื้นฐาน

แบบทดสอบนี้เป็นเอกสารสงวนลิขสิทธิ์ของสำนักทดสอบทางการศึกษา
สำนักงานคณะกรรมการการศึกษาขั้นพื้นฐาน ถ้าคัดลอก ดัดแปลง เฉลย
เพื่อจำหน่าย หรือนำไปเผยแพร่โดยไม่ได้รับอนุญาต จะถูกดำเนินคดีตามกฎหมาย

คำชี้แจงแบบทดสอบความสามารถด้านภาษาไทย

ชั้นประถมศึกษาปีที่ 3

1. แบบทดสอบฉบับนี้มีจำนวน 30 ข้อ คะแนนเต็ม 100 คะแนน ให้อ่านและทำแบบทดสอบ 90 นาที
2. แบบทดสอบแบ่งออกเป็น 2 ตอน ดังนี้

ตอนที่ 1 แบบเลือกตอบ : ในแต่ละข้อให้นักเรียนเลือกคำตอบที่ถูกต้องที่สุดเพียงคำตอบเดียว ข้อสอบมีจำนวน 26 ข้อ คือ ข้อที่ 1 - 26 ข้อละ 3 คะแนน รวมทั้งสิ้น 78 คะแนน

ตัวอย่าง

อ่านข้อความแล้วตอบคำถามข้อ 0

ในปัจจุบันจะมีข่าวของคนหัวร้อนก่อเหตุแทบทุกวัน ซึ่งอาจจะเป็นเพราะความเครียดที่เกิดจากสภาพสังคม หรือเพราะนิสัยส่วนตัวของผู้ก่อเหตุเอง

0. คำที่ขีดเส้นใต้มีความหมายตรงกับข้อใด

- 1) คนที่คร่ำเคร่งในการทำงาน
- 2) คนที่คิดเร็วทำงานเร็ว
- 3) คนที่ขาดความยั้งคิด
- 4) คนที่ทำงานกลางแจ้ง

วิธีตอบ ให้นักเรียนเลือกคำตอบที่ถูกต้องที่สุดเพียง 1 คำตอบ โดยทำเครื่องหมาย ✕ ตรงตัวเลือกที่ต้องการลงในกระดาษคำตอบ เช่น ถ้านักเรียนคิดว่าตัวเลือกที่ 3) เป็นคำตอบที่ถูกต้อง ให้ทำเครื่องหมาย ✕ ในกระดาษคำตอบ ดังนี้

ข้อ	1)	2)	3)	4)	คะแนนที่ได้
0.			✕		

ตอนที่ 2 แบบเขียนตอบ : ให้นักเรียนเขียนคำตอบที่ถูกต้องในกระดาษคำตอบ ข้อสอบ มีจำนวน 4 ข้อ คะแนนรวมทั้งสิ้น 22 คะแนน มีรายละเอียด ดังนี้

2.1 เขียนตอบสั้น : จำนวน 3 ข้อ คือ ข้อที่ 27 - 29 ข้อละ 5 คะแนน รวม 15 คะแนน

2.2 เขียนตอบอิสระ : จำนวน 1 ข้อ คือ ข้อที่ 30 คะแนน 7 คะแนน

ตัวอย่าง

อ่านข้อความแล้วตอบคำถามข้อ 00

ผักและผลไม้ นอกจากจะอร่อยแล้ว ยังช่วยบำรุงผิวพรรณ กระตุ้นการขับถ่าย ทำให้ร่างกายแข็งแรง รวมไปถึงจิตใจแจ่มใสเบิกบาน สามารถลดความเครียดได้อีกด้วย

00. จากข้อความ ให้นักเรียนเขียนประโยชน์ของผักและผลไม้มา 3 ข้อ

ตอบ

.....

.....

.....

.....

วิธีตอบ ให้นักเรียนนำประโยชน์ของผักและผลไม้ที่ระบุในข้อความมาตอบ 3 ข้อ

ตอบ 1) ช่วยบำรุงผิวพรรณ

2) กระตุ้นการขับถ่าย

3) ลดความเครียด

ห้ามเปิดแบบทดสอบจนกว่ากรรมการคุมสอบจะอนุญาต

ตอนที่ 1 แบบเลือกตอบ ให้นักเรียนเลือกคำตอบที่ถูกต้องที่สุดเพียงคำตอบเดียว

อ่านข้อความแล้วตอบคำถามข้อ 1

การให้อภัยเป็นสิ่งจำเป็นอย่างยิ่ง เพราะหากไม่มีการให้อภัยแล้ว ก็จะก่อให้เกิดการ.....เรื่องเล็กเรื่องน้อยก็สามารถเป็นเรื่องใหญ่ได้

1. คำในข้อใด เมื่อนำไปเติมในช่องว่างแล้วสอดคล้องกับข้อความ

- 1) แข็งใจ
- 2) แปลกใจ
- 3) ท้อแท้ใจ
- 4) ชุ่นเคืองใจ

อ่านข้อความแล้วตอบคำถามข้อ 2

ปัจจุบันมีการดิ้นรนหาเลี้ยงชีพชนิดตัวใครตัวมันมากขึ้น การช่วยเหลือกันก็มีน้อยลงและเต็มไปด้วยการเอารอดเอาเปรียบ

2. คำที่ขีดเส้นใต้มีความหมายตรงกับข้อใด

- 1) การเอาเปรียบผู้อื่นทุกอย่าง
- 2) การเห็นแก่พรรคพวกของตน
- 3) การรู้จักเอาตัวรอดเพียงลำพัง
- 4) การช่วยเหลือเฉพาะญาติพี่น้องของตน



อ่านข้อความแล้วตอบคำถามข้อ 3

ฟ้าทะลายโจรเป็นไม้ล้มลุก สูงประมาณ 30 – 70 เซนติเมตร ทุกส่วนมีรสขม ใช้เป็นยาแก้ไข้ แก้ไข้หวัดใหญ่ แก้อ่อนใน ช่วยสร้างภูมิคุ้มกันให้ร่างกาย หากรับประทานบ่อย ๆ จะช่วยป้องกันการเป็นหวัดได้ง่าย รักษาอาการท้องเสีย ลำไส้อักเสบ และริดสีดวงทวาร รสขมของฟ้าทะลายโจร ยังช่วยให้เจริญอาหารอีกด้วย

3. คำถามในข้อใดที่สามารถหาคำตอบได้จากข้อความ

- 1) ควรปลูกฟ้าทะลายโจรในพื้นที่ดินแบบใด
- 2) วิธีการใช้ฟ้าทะลายโจรมีขั้นตอนอย่างไร
- 3) เหตุใดจึงควรมีฟ้าทะลายโจรไว้เป็นยาประจำบ้าน
- 4) ควรเก็บเกี่ยวฟ้าทะลายโจรเมื่อไรจึงจะได้ประโยชน์เต็มที่

อ่านนิทานแล้วตอบคำถามข้อ 4

ลาตัวหนึ่งกำลังกินหญ้าอยู่เชิงเขา มันเห็นหมาป่ากำลังเดินมาแล้วรู้สึกกลัว จึงร้องบอกกับหมาป่าว่า มันเจ็บเท้ามาก หมาป่าถามว่า ไปโดนอะไรมา ลาตอบว่า หนามตำเท้า และขอให้หมาป่าช่วยดูเท้าที่เจ็บ พอหมาป่าเข้ามาใกล้ ลาก็ใช้ขาอีกข้างหนึ่งเตะปากหมาป่าอย่างแรง ทำให้ฟันของหมาปาร่วงหมดปาก ลาได้โอกาส จึงรีบวิ่งหนีไป

4. จากนิทาน ข้อใดเป็นเหตุผลสำคัญที่สุดที่ลาบอกหมาป่าว่าเจ็บเท้า

- 1) ต้องการให้หมาป่าสงสาร
- 2) ต้องการหาวิธีเอาตัวรอดจากหมาป่า
- 3) ต้องการให้หมาป่าเดินเข้ามาหาใกล้ ๆ
- 4) ต้องการให้หมาป่าช่วยเอาหนามออกจากเท้า



อ่านนิทานแล้วตอบคำถามข้อ 5

นกกระเรียนเห็นหมาป่านอนดินอย่างเจ็บปวด จึงเข้าไปถาม ได้รู้ว่าหมาป่ากินเนื้อเข้าไปแล้วกระดูกติดคอ หมาป่าขอให้นกกระเรียนช่วย และจะให้รางวัล นกกระเรียนจึงยื่นหัวเข้าไปในปากหมาป่า คาบเอากระดูกออกมาได้ เมื่อนกกระเรียนทวงถามรางวัล หมาป่าไม่ให้และบอกว่า “ตอนเจ้ายื่นหัวเข้าไป ข้าไม่จับคอเจ้าก็ดีแล้ว”

5. ข้อใดเป็นลำดับเหตุการณ์ที่เกิดขึ้นกับหมาป่าได้ถูกต้อง
- 1) หมาป่าหายเจ็บคอ - หมาป่าจับคอนกกระเรียน
 - 2) กระดูกติดคอหมาป่า - นกกระเรียนนำกระดูกออกจากคอได้
 - 3) หมาป่าขอให้นกกระเรียนช่วยเอากระดูกออก - หมาป่ารู้สึกเจ็บปวด
 - 4) นกกระเรียนยื่นหัวเข้าปากของหมาป่า - หมาป่าอ้าปากให้นกกระเรียนคาบกระดูก

อ่านข้อความแล้วตอบคำถามข้อ 6

กรมอุตุนิยมวิทยาพยากรณ์ว่า...
“...ในช่วงวันที่ 4 – 8 มีนาคม 2565 ประเทศไทยตอนบนจะมีพายุฤดูร้อนเกิดขึ้น โดยจะมีพายุฝนฟ้าคะนอง ลมกระโชกแรง อาจมีฟ้าผ่า และมีลูกเห็บตกบางส่วน จึงขอให้ประชาชนในบริเวณดังกล่าวระวังอันตรายจากพายุฤดูร้อนที่จะเกิดขึ้น”

6. จากข้อความ ถ้าหมู่บ้านของแก่งอยู่ในบริเวณดังกล่าวในวันที่ 9 มีนาคม 2565 เหตุการณ์ใดน่าจะเกิดขึ้นกับหมู่บ้านของแก่ง
- 1) กิ่งไม้หักขวางถนนทางเข้าหมู่บ้าน
 - 2) ถนนทางเข้าหมู่บ้านแห้งไม่ชื้นแฉะ
 - 3) น้ำในลำธารใสและมีระดับเพิ่มมากขึ้น
 - 4) พืชผลทางการเกษตรไม่ได้รับผลกระทบ



อ่านนิทานแล้วตอบคำถามข้อ 7

พี่น้องคูหนึ่งรักกันมาก เมื่อโตขึ้นมีครอบครัว พ่อแม่จึงปลูกบ้านให้คนละหลัง แต่ให้ทำนาด้วยกัน หลังจากเก็บเกี่ยวก็จะแบ่งข้าวเปลือกกันคนละครึ่ง นำไปเก็บที่ลานบ้านของตน ผู้เป็นพี่คิดว่าน้องชายยังมีภาระมาก จึงแอบหาข้าวเปลือกไปให้น้อง โดยไม่บอกให้รู้ ส่วนน้องชายก็คิดและทำเช่นเดียวกับพี่ชาย เมื่อทั้งสองได้รู้ความจริงว่าอีกฝ่ายรักและห่วงใยตนมาก จึงรู้สึกมีความสุขและรักกันมากยิ่งขึ้น

7. ใครปฏิบัติตนสอดคล้องกับข้อคิดจากนิทาน

- 1) เปากับปู้ม รับหมาจรจัดมาเลี้ยง
- 2) แป้งกับปอน ช่วยกันทบทวนบทเรียน
- 3) ปานกับปิ่น ไปรับถุงยังชีพจากทางราชการ
- 4) แปมกับป้อม ไปอ่านหนังสือให้คนตาบอดฟัง

อ่านนิทานแล้วตอบคำถามข้อ 8

สิงโตตัวหนึ่งตื่นขึ้นมาด้วยความหิวโหย มันเดินไปพบกระต่ายกำลังวิ่งอยู่ จึงเข้าไปด้านหลังแล้วจับกระต่ายตัวนั้นไว้ ขณะที่กำลังจะกินกระต่าย มันเหลือบไปเห็นกวางตัวโต ด้วยความตะกละจึงปล่อยกระต่าย แล้วหันไปจับกวาง แต่กวางรู้ตัวก่อน จึงรีบวิ่งหนีไปด้วยความเร็ว มันจึงไม่ได้กินทั้งกระต่ายและกวาง

8. ข้อคิดจากนิทานตรงกับสำนวนใด

- 1) จับปลาสองมือ
- 2) โลภมากลาภหาย
- 3) อดเปรี้ยวไว้กินหวาน
- 4) ช้า ๆ ได้พร้าสองเล่มงาม



พิจารณาข้อมูลแล้วตอบคำถามข้อ 9

วิตามิน A ดีอย่างไร

แหล่งที่พบคือ แคร้รอต พักทอง ผักบุ้ง *ปริมาณที่ควรได้รับต่อวัน คือ 900 ไมโครกรัม*

9. จากข้อมูล ต้องการแนะนำเกี่ยวกับเรื่องใดเป็นสำคัญ

- 1) วิธีการกินวิตามินเอ
- 2) โรคที่เกิดจากวิตามินเอ
- 3) ปริมาณการกินวิตามินเอ
- 4) สรรพคุณของวิตามินเอ



อ่านข้อความแล้วตอบคำถามข้อ 10**5 วิธีประหยัดไฟฟ้าช่วงหน้าร้อน**

- 1) ตั้งอุณหภูมิเครื่องปรับอากาศประมาณ 25 – 26 องศา
- 2) ใช้หลอดไฟ LED เพื่อใช้ไฟน้อย อายุการใช้งานยาวนาน
- 3) จัดของในตู้เย็นให้เป็นระเบียบ
- 4) ถอดปลั๊กเครื่องใช้ไฟฟ้าทุกชนิดเมื่อไม่ใช้งาน
- 5) เลือกเครื่องใช้ไฟฟ้าที่มีฉลากเบอร์ 5




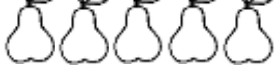


10. ใครปฏิบัติตนสอดคล้องกับคำแนะนำ

- 1) โธ่เลือกซื้อเครื่องใช้ไฟฟ้าเฉพาะที่ลดราคา
- 2) อ้อวางผัก ผลไม้ และเนื้อสดในตู้เย็นไว้คนละชั้น
- 3) อุ่มต้องการประหยัดพลังงานโดยการเปลี่ยนหลอดไฟทุกเดือน
- 4) เอ๋ถอดปลั๊กพัดลมเฉพาะเมื่อต้องไปเที่ยวต่างจังหวัดกับครอบครัว



พิจารณาแผนภูมิแล้วตอบคำถามข้อ 11

แผนภูมิรูปภาพแสดงจำนวนผลไม้ที่แม่ค้าขายได้ใน 1 สัปดาห์ที่ผ่านมา

ส้ม	
มะละกอ	
สตอร์วเบอร์รี่	
ชมพู่	
มะม่วง	
มังคุด	

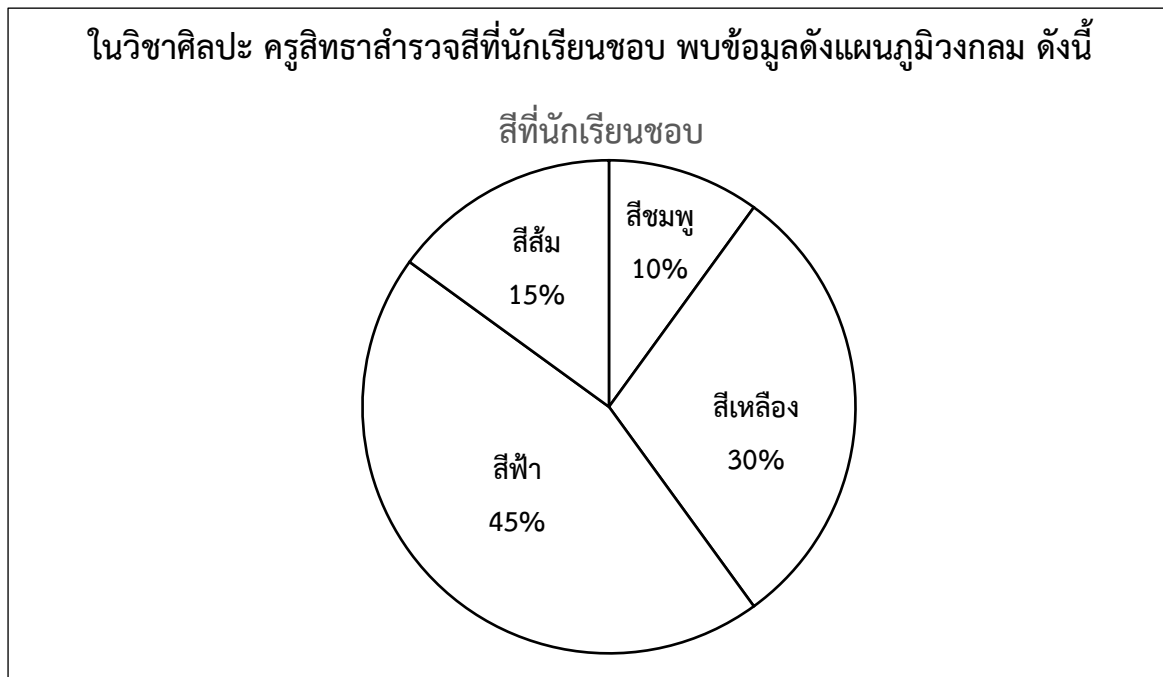
กำหนดให้ รูปภาพ 1 รูป แทนจำนวนผลไม้ 5 กิโลกรัม

11. จากแผนภูมิ ข้อใดอธิบายผลไม้ที่ขายได้ถูกต้อง

- 1) ขายชมพู่ได้น้อยกว่ามังคุด
- 2) ขายมะละกอได้มากกว่าชมพู่
- 3) ขายมังคุดรวมกับชมพู่ได้น้อยกว่าส้ม
- 4) ขายมะละกอรวมกับสตอร์วเบอร์รี่ได้เท่ากับมะม่วง



พิจารณาแผนภูมิแล้วตอบคำถามข้อ 12



12. ข้อใดกล่าวถูกต้อง สอดคล้องกับแผนภูมิ

- 1) นักเรียนชอบสีฟ้ามากที่สุด
- 2) นักเรียนชอบสีส้มน้อยที่สุด
- 3) นักเรียนชอบสีชมพูมากกว่าสีฟ้า
- 4) นักเรียนชอบสีเหลืองน้อยกว่าสีส้ม



อ่านสถานการณ์แล้วตอบคำถามข้อ 13

ดวงสมรใกล้ชิดและสัมผัสกับแม่ซึ่งติดเชื้อไวรัสโคโรนา 2019 ดวงสมรจึงเขียนจดหมายลาครูเพื่อแจ้งให้ทราบถึงสาเหตุของการหยุดเรียน โดยมีเนื้อความในจดหมายว่า

“เนื่องจากดิฉันมีความเสี่ยงต่อการติดเชื้อไวรัสโคโรนา 2019.....”

13. ควรนำข้อความในข้อใดไปเติมลงในช่องว่างจึงจะถูกต้องและเหมาะสม

- 1) จึงขอลาหยุดเรียน จนกว่าอาการจะดีขึ้นแล้วกลับมาเรียนตามปกติ
- 2) จึงขอลาหยุดเรียน เป็นเวลา 3 วัน เมื่ออาการดีขึ้นแล้วจะมาเรียนตามปกติ
- 3) จึงขอลาหยุดเรียน เพื่อสังเกตอาการของคุณแม่เมื่อดีขึ้นแล้วจะกลับมาเรียนตามปกติ
- 4) จึงขอลาหยุดเรียน เพื่อกักตัวและสังเกตอาการ หากไม่พบการติดเชื้อจะกลับมาเรียนตามปกติ



พิจารณาภาพแล้วตอบคำถามข้อ 14 - 15



14. ภาพนี้ต้องการสื่อถึงเรื่องใดเป็นสำคัญ

- 1) การเดินส่งผลต่อสุขภาพจิต
- 2) การเดินทุกวันทำให้หลับง่าย
- 3) การเดินเป็นการรักษาโรคหัวใจ
- 4) การเดินเป็นวิธีการออกกำลังกายที่ดี

15. จากภาพ ไม่ได้กล่าวถึงเรื่องใด

- 1) เวลาในการเดิน
- 2) ผลดีของการเดิน
- 3) ระยะทางในการเดิน
- 4) ข้อพึงระวังในการเดิน



อ่านข้อความแล้วตอบคำถามข้อ 16

(1)
เดือนกุมภาพันธ์ แจ่วและแพนไปทัศนศึกษากับทางโรงเรียน ที่สวนพฤกษศาสตร์

(2)
เป็นสถานที่ที่มีพรรณไม้ เช่น ต้นตะเคียนทอง จามจุรี ตีนเป็ด ฯลฯ จากนั้นจึงพาไป

(3) พิพิธภัณฑ์ สัตว์น้ำ ซึ่งมีปลาหลากหลายสายพันธุ์ให้ดู

16. จากข้อความ คำหมายเลขใดเขียนไม่ถูกต้อง

- 1) หมายเลข (1)
- 2) หมายเลข (2)
- 3) หมายเลข (3)
- 4) หมายเลข (4)

อ่านข้อความแล้วตอบคำถามข้อ 17

(1) ลูกจันเป็นผลไม้ชนิดหนึ่ง มีสีเหลืองกลิ่นหอม

(2) กะเพราเป็นผักสวนครัวที่นิยมปลูกในครัวเรือน

(3) งานแกะสลักผักและผลไม้ต้องอาศัยความปราณีต

(4) เทศกาลสงกรานต์ ผู้คนนิยมประแป้งและใส่เสื้อผ้าสีสดใส

17. ข้อความหมายเลขใด มีคำที่สะกดผิด

- 1) หมายเลข (1)
- 2) หมายเลข (2)
- 3) หมายเลข (3)
- 4) หมายเลข (4)



อ่านประโยคแล้วตอบคำถามข้อ 18

“แม่ย้อมผมสีน้ำตาล”

18. ข้อใดมีการใช้คำชนิดเดียวกับคำที่ขีดเส้นใต้ในประโยคข้างต้น

- 1) เธอไปกับเขาเมื่อเช้านี้
- 2) เขามาหาฉันวันนี้
- 3) มันห้วนี่หวานมาก
- 4) มันเห่าส่งเสียงดังมาก

อ่านข้อความแล้วตอบคำถามข้อ 19

(1) “บนถนนมีรถยนต์วิ่งขวักไขว่ หญิงสาวขยับตัวอย่างหงุดหงิด (3)
(4) จากพวงมาลัย เอี้ยวตัวไปดึงกระดาษทิชชูจากเบาะด้านหลังมาซับเหงื่อบนใบหน้า”

19. จากข้อความ คำในหมายเลขใดเป็นคำชนิดเดียวกับคำที่ขีดเส้นใต้

- 1) หมายเลข (1)
- 2) หมายเลข (2)
- 3) หมายเลข (3)
- 4) หมายเลข (4)



อ่านประโยคแล้วตอบคำถามข้อ 20

“เธอกินข้าวกับอะไร”

20. ข้อใดเป็นประโยคชนิดเดียวกับประโยคข้างต้น

- 1) เขาไปกินก๋วยเตี๋ยว
- 2) ใครสอนวิชาภาษาไทย
- 3) เราไม่กินขนมในห้องเรียน
- 4) ฉันชอบอ่านหนังสือการ์ตูน

อ่านประโยคแล้วตอบคำถามข้อ 21

ผีเสื้อเกาะดอกไม้สีแดง

21. ประโยคในข้อใดมีโครงสร้างเหมือนกับประโยคที่กำหนด

- 1) โฉไปโรงเรียน
- 2) จอมซีจักรยาน
- 3) จอยถือกระเป๋าใหม่
- 4) เพื่อนของจุ่มซื้อข้าวผัด



อ่านข้อความแล้วตอบคำถามข้อ 22

บ้านของวิณาเปิดขายอาหาร (1) มีรายการอาหารให้ลูกค้าสั่งเยอะเยอะ (2) แถมยังมีบริการน้ำดื่มให้ฟรี (3) ทั้งที่ราคาสินค้าขึ้นฮวบฮาบ (4) แต่อาหารในร้านก็ยังมีราคาร่อมเยา

22. ข้อความหมายเลขใด ใช้ภาษาได้เหมาะสม

- 1) หมายเลข (1)
- 2) หมายเลข (2)
- 3) หมายเลข (3)
- 4) หมายเลข (4)

อ่านข้อความแล้วตอบคำถามข้อ 23

ทางโรงเรียน เรียนเชิญคณะกรรมการสถานศึกษา เดินทางมา.....โรงเรียน เพื่อร่วม.....อาหารกลางวัน และเชิญเข้าประชุม เพื่อเตรียมความพร้อมในการเปิดเรียน

23. ควรเติมคำในข้อใดลงในช่องว่าง ตามลำดับจึงจะเหมาะสม

- 1) ดู กิน
- 2) ชม กิน
- 3) พบ รับประทาน
- 4) เยี่ยม รับประทาน



อ่านเนื้อเพลงแล้วตอบคำถามข้อ 24

“...เอาแรงเป็นทุน สู้งานเงินเดือนต่ำ ๆ
เก็บเงินเข้าเรียนภาคค่ำ ก่อความฝันบนทางเปื้อนฝุ่น
สังคมเมืองใหญ่ ขาดแคลนน้ำใจเจือจุน
ใช้ความอดทนเต็มทุน ให้ยีนสู้ไหวทุกวัน...”

24. ข้อใดไม่ใช่ข้อคิดที่ได้จากเพลงนี้

- 1) หนักเอาเบาสู้งาน
- 2) คิดให้ไกลไปให้ถึง
- 3) ยอมรับในโชคชะตา
- 4) ทำงานหนักวันนี้เพื่อจะสบายวันหน้า

อ่านข้อความแล้วตอบคำถามข้อ 25

คุณตาบอกฉันว่า ทุกคนมีนาฬิกาเป็นของตัวเอง นาฬิกาชีวิตจะเดินทางไปเรื่อย ๆ แต่ละวันมีอะไรมากมาย บางทีก็มีประโยชน์มากบ้าง น้อยบ้าง และบางอย่างก็กลับเป็นโทษเสียอีก ถ้าจะทำชีวิตของเราให้มีคุณค่า มีอนาคตที่มุ่งหวัง เราจะต้องรู้จักใช้เวลาในแต่ละวันให้เกิดประโยชน์สูงสุด

25. ใครนำข้อคิดที่ได้จากข้อความไปใช้ในชีวิตประจำวันได้อย่างเหมาะสม

- 1) บอลใช้เวลาว่างเล่นเกมจนดึกทุกวัน
- 2) บุ่มดูนาฬิกาตลอดเวลาเมื่อใกล้เลิกเรียน
- 3) บัวใช้เวลาในการดูการ์ตูนจนจบแล้วจึงทำการบ้าน
- 4) โบว์ใช้เวลาศึกษาข้อมูลจากหลายแหล่งจึงมีผลการเรียนดี



อ่านนิทานแล้วตอบคำถามข้อ 26

อวัยวะต่าง ๆ ในร่างกายสนทนากันว่า “พวกตนทำงานหนักด้วยความเหน็ดเหนื่อย
ท้องอยู่เฉย ๆ ก็ได้รับอาหาร” จึงพากันประท้วง ขาไม่ยอมเดิน มือไม่ยอมหยิบอาหาร
ปากไม่ยอมอ้า ฟันไม่ยอมเคี้ยว ไม่นาน ท้องก็หิว เมื่อไม่มีอาหารไปเลี้ยงอวัยวะอื่น ๆ
ต่างอ่อนเพลีย ไม่มีแรงและเริ่มเข้าใจว่าแท้ที่จริง ท้องก็ทำหน้าที่ของตนเช่นกัน

26. นิทานเรื่องนี้สะท้อนคุณธรรมในข้อใด

- 1) ความรับผิดชอบ
- 2) ความอ่อนน้อม
- 3) ความเสียสละ
- 4) ความเอื้อเฟื้อ



ชื่อ - นามสกุล.....

โรงเรียน.....ห้องสอบที่.....เลขที่นั่งสอบ.....

ตอนที่ 2 แบบเขียนตอบ : ให้นักเรียนเขียนคำตอบที่ถูกต้องลงในช่องว่าง

ดูภาพแล้วตอบคำถามข้อ 27



27. ให้นักเรียนเขียนบรรยายภาพโดยเขียนเรียบเรียงเป็นประโยคที่สมบูรณ์ ชัดเจน
จำนวน 2 ประโยค (เขียนตัวบรรจงเต็มบรรทัด)

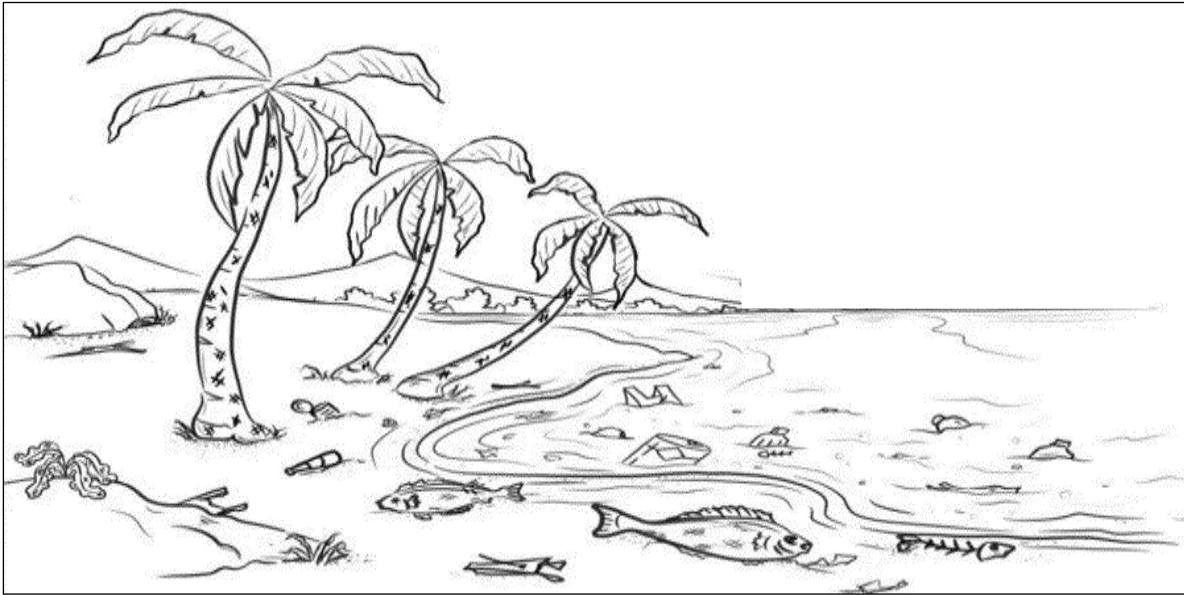
ตอบ

.....

.....



พิจารณาภาพแล้วเขียนคำขวัญข้อ 28



28. จากภาพ ให้นักเรียนเขียนคำขวัญเชิญชวนให้นักอนุรักษ์ทรัพยากรทางทะเล
จำนวนไม่เกิน 16 คำ (เขียนตัวบรรจงเต็มบรรทัด)

ตอบ

.....

.....

อ่านนิทานแล้วตอบคำถามข้อ 29

กาสองพี่น้องอาศัยอยู่ในรังเดียวกัน ในรังมีรูโหว่อยู่รูหนึ่ง กาผู้พี่คิดว่าน้องคง
ซ่อมรังเองแน่ ๆ กาผู้น้องก็คิดว่าพี่คงต้องซ่อมรัง แต่ไม่มีใครลงมือซ่อมรัง เวลาผ่านไป
รูโหว่ในรังก็ใหญ่ขึ้นเรื่อย ๆ ต่างฝ่ายก็คิดว่าอีกฝ่ายควรซ่อมรัง เมื่อฤดูหนาวมาถึงลมพัดแรง
อากาศเย็นลง กาสองพี่น้องได้แต่กอดกันแน่น และขาดใจตายด้วยความหนาว

29. จากนิทาน อะไรเป็นสาเหตุที่ทำให้กาสองพี่น้องขาดใจตายด้วยความหนาว
ตอบมา 2 ข้อ (เขียนตัวบรรจงเต็มบรรทัด)

ตอบ (1)

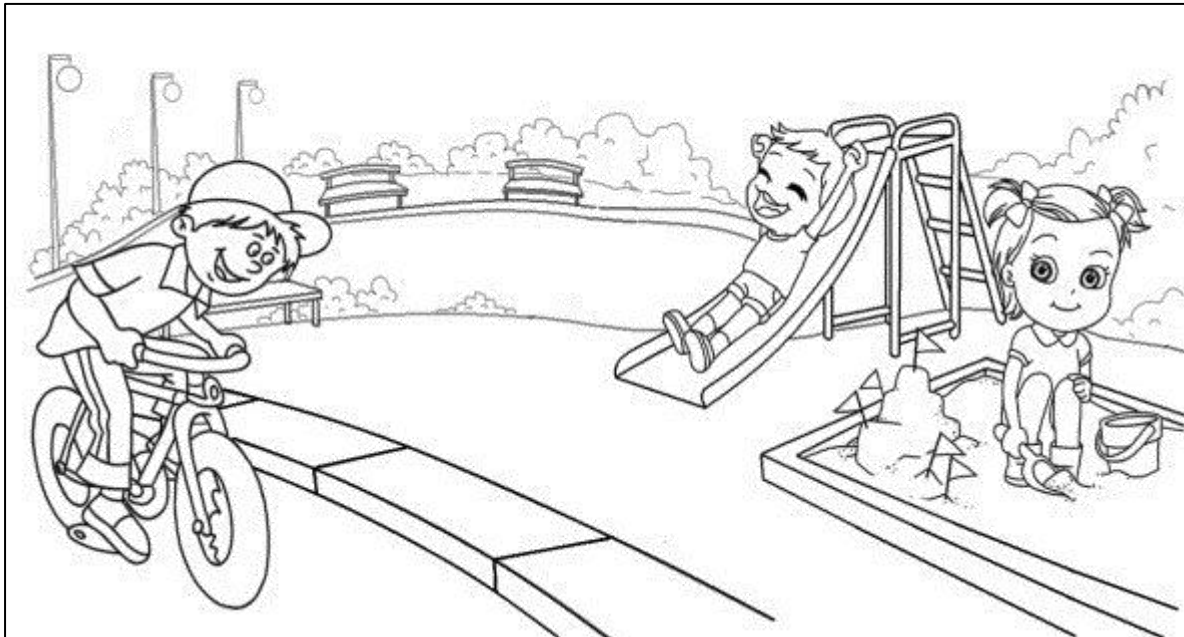
.....

(2)

.....



ดูภาพแล้วเขียนเรื่องตามจินตนาการข้อ 30



30. ให้นักเรียนเขียนเรื่องจากภาพตามจินตนาการ พร้อมทั้งตั้งชื่อเรื่องให้สัมพันธ์กับภาพ ความยาว 5 - 7 บรรทัด (เขียนตัวบรรจงเต็มบรรทัดและเว้นบรรทัด)

เรื่อง

.....

.....

.....

.....

.....

.....

.....

.....

.....

.....

.....

.....

.....

.....

.....

.....

.....

.....

.....

.....

.....