



แบบทดสอบความสามารถด้านภาษาไทย  
ชั้นประถมศึกษาปีที่ 3  
ปีการศึกษา 2565

# ฉบับเฉลย

สำนักทดสอบทางการศึกษา  
สำนักงานคณะกรรมการการศึกษาขั้นพื้นฐาน

แบบทดสอบนี้เป็นเอกสารสงวนลิขสิทธิ์ของสำนักทดสอบทางการศึกษา  
สำนักงานคณะกรรมการการศึกษาขั้นพื้นฐาน ถ้าคัดลอก ดัดแปลง เฉลย  
เพื่อจำหน่าย หรือนำไปเผยแพร่โดยไม่ได้รับอนุญาต จะถูกดำเนินคดีตามกฎหมาย

# คำชี้แจงแบบทดสอบความสามารถด้านภาษาไทย

## ชั้นประถมศึกษาปีที่ 3

1. แบบทดสอบฉบับนี้มีจำนวน 30 ข้อ คะแนนเต็ม 100 คะแนน ให้อ่านและทำแบบทดสอบ 90 นาที
2. แบบทดสอบแบ่งออกเป็น 2 ตอน ดังนี้

**ตอนที่ 1 แบบเลือกตอบ :** ในแต่ละข้อให้นักเรียนเลือกคำตอบที่ถูกต้องที่สุดเพียงคำตอบเดียว ข้อสอบมีจำนวน 26 ข้อ คือ ข้อที่ 1 - 26 ข้อละ 3 คะแนน รวมทั้งสิ้น 78 คะแนน

### ตัวอย่าง

อ่านข้อความแล้วตอบคำถามข้อ 0

ในปัจจุบันจะมีข่าวของคนหัวร้อนก่อเหตุแทบทุกวัน ซึ่งอาจจะเป็นเพราะความเครียดที่เกิดจากสภาพสังคม หรือเพราะนิสัยส่วนตัวของผู้ก่อเหตุเอง

0. คำที่ขีดเส้นใต้มีความหมายตรงกับข้อใด

- 1) คนที่คร่ำเคร่งในการทำงาน
- 2) คนที่คิดเร็วทำงานเร็ว
- 3) คนที่ขาดความยั้งคิด
- 4) คนที่ทำงานกลางแจ้ง

**วิธีตอบ** ให้นักเรียนเลือกคำตอบที่ถูกต้องที่สุดเพียง 1 คำตอบ โดยทำเครื่องหมาย ✕ ตรงตัวเลือกที่ต้องการลงในกระดาษคำตอบ เช่น ถ้านักเรียนคิดว่าตัวเลือกที่ 3) เป็นคำตอบที่ถูกต้อง ให้ทำเครื่องหมาย ✕ ในกระดาษคำตอบ ดังนี้

ข้อ	1)	2)	3)	4)	คะแนนที่ได้
0.			✕		

ตอนที่ 2 แบบเขียนตอบ : ให้นักเรียนเขียนคำตอบที่ถูกต้องในกระดาษคำตอบ ข้อสอบ มีจำนวน 4 ข้อ คะแนนรวมทั้งสิ้น 22 คะแนน มีรายละเอียด ดังนี้

2.1 เขียนตอบสั้น : จำนวน 3 ข้อ คือ ข้อที่ 27 - 29 ข้อละ 5 คะแนน รวม 15 คะแนน

2.2 เขียนตอบอิสระ : จำนวน 1 ข้อ คือ ข้อที่ 30 คะแนน 7 คะแนน

### ตัวอย่าง

อ่านข้อความแล้วตอบคำถามข้อ 00

ผักและผลไม้ นอกจากจะอร่อยแล้ว ยังช่วยบำรุงผิวพรรณ กระตุ้นการขับถ่าย ทำให้ร่างกายแข็งแรง รวมไปถึงจิตใจแจ่มใสเบิกบาน สามารถลดความเครียดได้อีกด้วย

00. จากข้อความ ให้นักเรียนเขียนประโยชน์ของผักและผลไม้มา 3 ข้อ

ตอบ .....

วิธีตอบ ให้นักเรียนนำประโยชน์ของผักและผลไม้ที่ระบุในข้อความมาตอบ 3 ข้อ

ตอบ 1) ช่วยบำรุงผิวพรรณ  
2) กระตุ้นการขับถ่าย  
3) ลดความเครียด

ห้ามเปิดแบบทดสอบจนกว่ากรรมการคุมสอบจะอนุญาต

**ตอนที่ 1 แบบเลือกตอบ** ให้นักเรียนเลือกคำตอบที่ถูกต้องที่สุดเพียงคำตอบเดียว

**อ่านข้อความแล้วตอบคำถามข้อ 1**

การให้อภัยเป็นสิ่งจำเป็นอย่างยิ่ง เพราะหากไม่มีการให้อภัยแล้ว ก็จะก่อให้เกิดการ.....เรื่องเล็กเรื่องน้อยก็สามารถเป็นเรื่องใหญ่ได้

1. คำในข้อใด เมื่อนำไปเติมในช่องว่างแล้วสอดคล้องกับข้อความ

- 1) แข็งใจ
- 2) แปลกใจ
- 3) ท้อแท้ใจ
- 4) ชุ่นเคืองใจ

**ตัวชี้วัด ท 1.1 ป.3/2** อธิบายความหมายของคำและข้อความที่อ่าน

**เฉลย** 4) ถูก เพราะ ชุ่นเคืองใจ หมายถึง โกรธกรุ่น ๆ อยู่ในใจ จึงสอดคล้องกับข้อความ

**ตัวลวง** 1) ผิด เพราะ แข็งใจ หมายถึง ทำใจให้กล้า ซึ่งไม่สอดคล้องกับข้อความ

2) ผิด เพราะ แปลกใจ หมายถึง แตกต่างไปจากที่เคยคิด เคยรู้เคยเห็น  
ซึ่งไม่สอดคล้องกับข้อความ

3) ผิด เพราะ ท้อแท้ใจ หมายถึง อ่อนเปลี้ย หหมดหวัง ซึ่งไม่สอดคล้องกับข้อความ



## อ่านข้อความแล้วตอบคำถามข้อ 2

ปัจจุบันมีการค้นหาเลี้ยงชีพชนิดตัวใครตัวมันมากขึ้น การช่วยเหลือกัน  
ก็มีน้อยลงและเต็มไปด้วยการเอารอดเอาเปรียบ

2. คำที่ขีดเส้นใต้มีความหมายตรงกับข้อใด

- 1) การเอาเปรียบผู้อื่นทุกอย่าง
- 2) การเห็นแก่พรรคพวกของตน
- 3) การรู้จักเอาตัวรอดเพียงลำพัง
- 4) การช่วยเหลือเฉพาะญาติพี่น้องของตน

**ตัวชี้วัด ท 1.1 ป.3/2** อธิบายความหมายของคำและข้อความที่อ่าน

**เฉลย** 3) ถูก เพราะ ตัวใครตัวมัน หมายถึง ต่างคนต่างเอาตัวรอด หรือรับผิดชอบ  
ตัวเอง ซึ่งมีความหมายตรงกับ “การรู้จักเอาตัวรอดเพียงลำพัง”

**ตัวลวง** 1) ผิด เพราะ การเอาเปรียบผู้อื่นทุกอย่าง มีความหมายไม่ตรงกับ “ตัวใครตัวมัน”  
2) ผิด เพราะ การเห็นแก่พรรคพวกของตน มีความหมายไม่ตรงกับ “ตัวใครตัวมัน”  
4) ผิด เพราะ การช่วยเหลือเฉพาะญาติพี่น้องของตน มีความหมายไม่ตรงกับ  
“ตัวใครตัวมัน”



**อ่านข้อความแล้วตอบคำถามข้อ 3**

ฟ้าทะลายโจรเป็นไม้ล้มลุก สูงประมาณ 30 – 70 เซนติเมตร ทุกส่วนมีรสขม ใช้เป็นยาแก้ไข้ แก้ไข้หวัดใหญ่ แก้ร้อนใน ช่วยสร้างภูมิคุ้มกันให้ร่างกาย หากรับประทานบ่อย ๆ จะช่วยป้องกันการเป็นหวัดได้ง่าย รักษาอาการท้องเสีย ลำไส้อักเสบ และริดสีดวงทวาร รสขมของฟ้าทะลายโจร ยังช่วยให้เจริญอาหารอีกด้วย

3. คำถามในข้อใดที่สามารถหาคำตอบได้จากข้อความ

- 1) ควรปลูกฟ้าทะลายโจรในพื้นที่ดินแบบใด
- 2) วิธีการใช้ฟ้าทะลายโจรมีขั้นตอนอย่างไร
- 3) เหตุใดจึงควรมีฟ้าทะลายโจรไว้เป็นยาประจำบ้าน
- 4) ควรเก็บเกี่ยวฟ้าทะลายโจรเมื่อไรจึงจะได้ประโยชน์เต็มที่

**ตัวชี้วัด ท 1.1 ป.3/3** ตั้งคำถามและตอบคำถามเชิงเหตุผลเกี่ยวกับเรื่องี่อ่าน

**เฉลย** 3) ถูก เพราะ เป็นคำถามที่เป็นเหตุเป็นผลที่หาคำตอบได้จากข้อความ ซึ่งกล่าวถึงสรรพคุณของฟ้าทะลายโจรที่เป็นยาช่วยรักษาป้องกันโรคและช่วยเจริญอาหาร ควรมีไว้เป็นยาประจำบ้าน

**ตัวลวง** 1) 2) และ 4) ผิด เพราะ คำถามไม่สามารถหาคำตอบได้จากข้อความโดยตรง



**อ่านนิทานแล้วตอบคำถามข้อ 4**

ลาตัวหนึ่งกำลังกินหญ้าอยู่เชิงเขา มันเห็นหมาป่ากำลังเดินมาแล้วรู้สึกกลัว จึงร้องบอกกับหมาป่าว่า มันเจ็บเท้ามาก หมาป่าถามว่า ไปโดนอะไรมา ลาตอบว่า หนามตำเท้า และขอให้หมาป่าช่วยดูเท้าที่เจ็บ พอหมาป่าเข้ามาใกล้ ลาก็ใช้ขาอีกข้างหนึ่งเตะปากหมาป่าอย่างแรง ทำให้ฟันของหมาป่าร่วงหมดปาก ลาได้โอกาส จึงรีบวิ่งหนีไป

4. จากนิทาน ข้อใดเป็นเหตุผลสำคัญที่สุดที่ลาบอกหมาป่าว่าเจ็บเท้า

- 1) ต้องการให้หมาป่าสงสาร
- 2) ต้องการหาวิธีเอาตัวรอดจากหมาป่า
- 3) ต้องการให้หมาป่าเดินเข้ามาหาใกล้ ๆ
- 4) ต้องการให้หมาป่าช่วยเอาหนามออกจากเท้า

**ตัวชี้วัด ท 1.1 ป.3/3** ตั้งคำถามและตอบคำถามเชิงเหตุผลเกี่ยวกับเรื่องี่อ่าน

**เฉลย** 2) ถูก เพราะ การที่ลาบอกว่าเจ็บเท้า เนื่องจากกลัวว่าจะถูกหมาป่ากิน จึงคิดหาอุบายในการเอาตัวรอดด้วยการเตะที่ปากหมาป่าให้บาดเจ็บจนสามารถวิ่งหนีไปได้

**ตัวลวง** 1) ผิด เพราะ เป็นเหตุผลที่ต้องการให้หมาป่าตายใจ แต่ไม่ใช่เหตุผลสำคัญที่สุดของนิทาน

3) ผิด เพราะ เป็นเหตุผลที่ต้องการลวงให้หมาป่าเข้ามาใกล้ เพื่อให้สามารถเตะปากหมาป่าได้ แต่ไม่ใช่เหตุผลสำคัญที่สุด

4) ผิด เพราะ เป็นเหตุผลที่ต้องการลวงหมาป่าให้ช่วยเอาหนามออกจากเท้า เพื่อให้สามารถเตะปากหมาป่าได้ แต่ไม่ใช่เหตุผลสำคัญที่สุด



**อ่านนิทานแล้วตอบคำถามข้อ 5**

นกกระเรียนเห็นหมาป่านอนดิ้นอย่างเจ็บปวด จึงเข้าไปถาม ได้รู้ว่าหมาป่ากินเนื้อเข้าไปแล้วกระดูกติดคอ หมาป่าขอให้นกกระเรียนช่วย และจะให้รางวัล นกกระเรียนจึงยื่นหัวเข้าไปในปากหมาป่า คาบเอากระดูกออกมาได้ เมื่อนกกระเรียนทวงถามรางวัล หมาป่าไม่ให้และบอกว่า “ตอนเจ้ายื่นหัวเข้าไป ข้าไม่จับคอเจ้าก็ดีแล้ว”

5. ข้อใดเป็นลำดับเหตุการณ์ที่เกิดขึ้นกับหมาป่าได้ถูกต้อง

- 1) หมาป่าหายเจ็บคอ - หมาป่าจับคอนกกระเรียน
- 2) กระดูกติดคอหมาป่า - นกกระเรียนนำกระดูกออกจากคอได้
- 3) หมาป่าขอให้นกกระเรียนช่วยเอากระดูกออก - หมาป่ารู้สึกเจ็บปวด
- 4) นกกระเรียนยื่นหัวเข้าปากของหมาป่า - หมาป่าอ้าปากให้นกกระเรียนคาบกระดูก

**ตัวชี้วัด ท 1.1 ป.3/4** ลำดับเหตุการณ์และคาดคะเนเหตุการณ์จากเรื่องทีอ่าน โดยระบุเหตุผลประกอบ

**เฉลย** 2) ถูก เพราะ จากข้อความ สามารถเรียงลำดับเหตุการณ์ ก่อน – หลัง ได้ถูกต้อง คือ

- (1) หมาป่าเจ็บปวดจากกระดูกติดคอ
- (2) หมาป่าขอให้นกกระเรียนช่วย
- (3) หมาป่าอ้าปากให้นกกระเรียนช่วย
- (4) นกกระเรียนยื่นหัวเข้าไปคาบกระดูกในปากหมาป่า
- (5) นกกระเรียนนำกระดูกออกจากคอหมาป่าได้
- (6) นกกระเรียนทวงถามรางวัล
- (7) หมาป่าไม่ให้รางวัล

**ตัวลวง** 1) ผิด เพราะ หมาป่าจับคอนกกระเรียน เป็นเหตุการณ์ที่ไม่ได้เกิดขึ้นจริงตามนิทาน

3) และ 4) ผิด เพราะ เรียงลำดับเหตุการณ์ไม่ถูกต้อง





**อ่านข้อความแล้วตอบคำถามข้อ 6**

กรมอุตุนิยมวิทยาพยากรณ์ว่า...

“...ในช่วงวันที่ 4 – 8 มีนาคม 2565 ประเทศไทยตอนบนจะมีพายุฤดูร้อนเกิดขึ้น โดยจะมีพายุฝนฟ้าคะนอง ลมกระโชกแรง อาจมีฟ้าผ่า และมีลูกเห็บตกบางส่วน จึงขอให้ประชาชนในบริเวณดังกล่าวระวังอันตรายจากพายุฤดูร้อนที่จะเกิดขึ้น”

6. จากข้อความ ถ้าหมู่บ้านของเก่งอยู่ในบริเวณดังกล่าวในวันที่ 9 มีนาคม 2565 เหตุการณ์ใด น่าจะเกิดขึ้นกับหมู่บ้านของเก่ง

- 1) กิ่งไม้หักขวางถนนทางเข้าหมู่บ้าน
- 2) ถนนทางเข้าหมู่บ้านแห้งไม่ขึ้นแฉะ
- 3) น้ำในลำธารใสและมีระดับเพิ่มมากขึ้น
- 4) พืชผลทางการเกษตรไม่ได้รับผลกระทบ

**ตัวชี้วัด ท 1.1 ป.3/4** ลำดับเหตุการณ์และคาดคะเนเหตุการณ์จากเรื่องทีอ่าน โดยระบุเหตุผลประกอบ

**เฉลย** 1) ถูก เพราะ “กิ่งไม้หักขวางถนนทางเข้าหมู่บ้าน” เป็นผลที่น่าจะเกิดจากพายุฤดูร้อนตามข้อความ ดังนั้น จึงเป็นเหตุการณ์ที่น่าจะเกิดขึ้นกับหมู่บ้านของเก่ง

**ตัวลวง** 2) ผิด เพราะ จากข้อความ กรมอุตุนิยมวิทยาพยากรณ์ว่าจะมีพายุฤดูร้อน มีฝนตกเป็นเวลาหลายวัน ทำให้ถนนทางเข้าหมู่บ้านจะต้องมีความชื้นและแฉะ ดังนั้น การที่ “ถนนทางเข้าหมู่บ้านแห้งไม่ขึ้นแฉะ” จึงเป็นเหตุการณ์ที่ไม่น่าจะเกิดขึ้นกับหมู่บ้านของเก่ง



- 3) ผิด เพราะ จากข้อความ กรมอุตุนิยมวิทยาพยากรณ์ว่าจะมีพายุฤดูร้อน มีฝนตกเป็นเวลาหลายวัน จึงอาจทำให้มีการชะล้างหน้าดินส่งผลให้น้ำในลำธารมีลักษณะขุ่นและมีระดับน้ำที่สูงขึ้น ดังนั้น การที่ “น้ำในลำธารใสและมีระดับเพิ่มมากขึ้น” จึงเป็นเหตุการณ์ที่ไม่น่าจะเกิดขึ้นกับหมู่บ้านของแก่ง
- 4) ผิด เพราะ จากข้อความ กรมอุตุนิยมวิทยาพยากรณ์ว่าจะมีพายุฝนฟ้าคะนอง ลมกระโชกแรง มีฟ้าผ่าและมีลูกเห็บตก ซึ่งอาจทำให้พืชผลทางการเกษตรได้รับผลกระทบ ดังนั้น การที่ “พืชผลทางการเกษตรไม่ได้รับผลกระทบ” จึงเป็นเหตุการณ์ที่ไม่น่าจะเกิดขึ้นกับหมู่บ้านของแก่ง



**อ่านนิทานแล้วตอบคำถามข้อ 7**

พี่น้องคูหนึ่งรักกันมาก เมื่อโตขึ้นมีครอบครัว พ่อแม่จึงปลูกบ้านให้คนละหลัง แต่ให้ทำนาด้วยกัน หลังจากเก็บเกี่ยวก็จะแบ่งข้าวเปลือกกันคนละครึ่ง นำไปเก็บที่ลานบ้านของตน ผู้เป็นพี่คิดว่าน้องชายยังมีภาระมาก จึงแอบหาข้าวเปลือกไปให้น้อง โดยไม่บอกให้รู้ ส่วนน้องชายก็คิดและทำเช่นเดียวกับพี่ชาย เมื่อทั้งสองได้รู้ความจริงว่าอีกฝ่ายรักและห่วงใยตนมาก จึงรู้สึกมีความสุขและรักกันมากยิ่งขึ้น

7. ใครปฏิบัติตนสอดคล้องกับข้อคิดจากนิทาน

- 1) เปากับปู้ม รับหมาจรจัดมาเลี้ยง
- 2) แป้งกับปอน ช่วยกันทบทวนบทเรียน
- 3) ปานกับปิ่น ไปรับถุงยังชีพจากทางราชการ
- 4) แปมกับป้อม ไปอ่านหนังสือให้คนตาบอดฟัง

**ตัวชี้วัด ท 1.1 ป.3/5** สรุปความรู้และข้อคิดจากเรื่องที่อ่านเพื่อนำไปใช้ในชีวิตประจำวัน

**เฉลย** 2) ถูก เพราะ นิทานให้ข้อคิดในเรื่องของการช่วยเหลือซึ่งกันและกัน การปฏิบัติของแป้งกับปอนเป็นการช่วยเหลือซึ่งกันและกัน จึงสอดคล้องกับข้อคิดของนิทาน

**ตัวลวง** 1) และ 4) ผิด เพราะ การปฏิบัติของเปากับปู้ม และแปมกับป้อมเป็นลักษณะของการเป็นผู้ให้ฝ่ายเดียว โดยผู้ได้รับผลประโยชน์เป็นบุคคลที่สาม ไม่ได้มีการช่วยเหลือซึ่งกันและกัน จึงไม่สอดคล้องกับข้อคิดของนิทาน

3) ผิด เพราะ เป็นการไปรับผลประโยชน์จากบุคคลที่สาม ไม่ได้มีการช่วยเหลือซึ่งกันและกัน จึงไม่สอดคล้องกับข้อคิดของนิทาน



**อ่านนิทานแล้วตอบคำถามข้อ 8**

สิงโตตัวหนึ่งตื่นขึ้นมาด้วยความหิวโหย มันเดินไปพบกระท่ายกำลังวิ่งอยู่ จึงเข้าไปด้านหลังแล้วจับกระท่ายตัวนั้นไว้ ขณะที่กำลังจะกินกระท่าย มันเหลือบไปเห็นกวางตัวโต ด้วยความตะกละจึงปล่อยกระท่าย แล้วหันไปจับกวาง แต่กวางรู้ตัวก่อน จึงรีบวิ่งหนีไปด้วยความเร็ว มันจึงไม่ได้กินทั้งกระท่ายและกวาง

**8. ข้อคิดจากนิทานตรงกับสำนวนใด**

- 1) จับปลาสองมือ
- 2) โลกมากลางหาย
- 3) อตเปรี้ยวไว้กินหวาน
- 4) ช้า ๆ ได้พร้าสองเล่มงาม

**ตัวชี้วัด ท 1.1 ป.3/5** สรุปความรู้และข้อคิดจากเรื่องที่อ่านเพื่อนำไปใช้ในชีวิตประจำวัน

**เฉลย** 2) ถูก เพราะ โลกมากลางหาย หมายถึง ยิ่งละโมภ โลกมาก สุดท้ายก็ไม่ได้อะไรเลย ซึ่งเป็นสำนวนที่สอดคล้องกับข้อคิดของนิทาน

**ตัวลวง** 1) ผิด เพราะ จับปลาสองมือ หมายถึง ทำอะไรทั้ง 2 อย่างพร้อม ๆ กัน สุดท้ายไม่ได้สักอย่าง ซึ่งไม่สอดคล้องกับข้อคิดของนิทาน

3) ผิด เพราะ อตเปรี้ยวไว้กินหวาน หมายถึง อตใจไว้ก่อนเพราะหวังสิ่งที่ดีกว่าข้างหน้า ซึ่งไม่สอดคล้องกับข้อคิดของนิทาน

4) ผิด เพราะ ช้า ๆ ได้พร้าสองเล่มงาม หมายถึง ค่อย ๆ คิด ค่อย ๆ ทำแล้วจะสำเร็จผล ซึ่งไม่สอดคล้องกับข้อคิดของนิทาน



พิจารณาข้อมูลแล้วตอบคำถามข้อ 9

**วิตามิน A ดีอย่างไร**

\*แหล่งที่พบคือ แครร์รอต พักทอง ผักบุ้ง\*      \*ปริมาณที่ควรได้รับต่อวัน คือ 900 ไมโครกรัม\*

9. จากข้อมูล ต้องการแนะนำเกี่ยวกับเรื่องใดเป็นสำคัญ

- 1) วิธีการกินวิตามินเอ
- 2) โรคที่เกิดจากวิตามินเอ
- 3) ปริมาณการกินวิตามินเอ
- 4) สรรพคุณของวิตามินเอ

ตัวชี้วัด ท 1.1 ป.3/7 อ่านข้อเขียนเชิงอธิบายและปฏิบัติตามคำสั่งหรือข้อแนะนำ

เฉลย 4) ถูก เพราะ ข้อมูลส่วนใหญ่เน้นถึงสรรพคุณของวิตามินเอ

ตัวลวง 1) ผิด เพราะ ข้อมูลไม่ได้แนะนำวิธีการกินวิตามินเอ

2) ผิด เพราะ ข้อมูลแนะนำถึงข้อดีของวิตามินเอ แต่ไม่ได้กล่าวถึงโรคที่เกิดจากการกินวิตามินเอ

3) ผิด เพราะ กล่าวถึงปริมาณที่ควรได้รับในแต่ละวัน แต่ไม่ใช่ข้อแนะนำที่เป็นประเด็นสำคัญ



## อ่านข้อความแล้วตอบคำถามข้อ 10

## 5 วิธีประหยัดไฟฟ้าช่วงหน้าร้อน

- 1) ตั้งอุณหภูมิเครื่องปรับอากาศประมาณ 25 – 26 องศา
- 2) ใช้หลอดไฟ LED เพื่อใช้ไฟน้อย อายุการใช้งานยาวนาน
- 3) จัดของในตู้เย็นให้เป็นระเบียบ
- 4) ถอดปลั๊กเครื่องใช้ไฟฟ้าทุกชนิดเมื่อไม่ใช้งาน
- 5) เลือกเครื่องใช้ไฟฟ้าที่มีฉลากเบอร์ 5

10. ใครปฏิบัติตนสอดคล้องกับคำแนะนำ

- 1) โฉ่เลือกซื้อเครื่องใช้ไฟฟ้าเฉพาะที่ลดราคา
- 2) อ้อวางผัก ผลไม้ และเนื้อสดในตู้เย็นไว้คนละชั้น
- 3) อุ่มต้องการประหยัดพลังงานโดยการเปลี่ยนหลอดไฟทุกเดือน
- 4) เอ๋ถอดปลั๊กพัดลมเฉพาะเมื่อต้องไปเที่ยวต่างจังหวัดกับครอบครัว

ตัวชี้วัด ท 1.1 ป.3/7 อ่านข้อเขียนเชิงอธิบายและปฏิบัติตามคำสั่งหรือข้อแนะนำ

เฉลย 2) ถูก เพราะ อ้อปฏิบัติตนได้สอดคล้องกับคำแนะนำที่ให้จัดของในตู้เย็นให้เป็นระเบียบ

ตัวลวง 1) ผิด เพราะ ปฏิบัติตนไม่สอดคล้องกับคำแนะนำที่ให้เลือกเครื่องใช้ไฟฟ้าที่มีฉลากเบอร์ 5




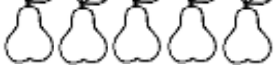


3) ผิด เพราะ ปฏิบัติตนไม่สอดคล้องกับคำแนะนำที่ให้ใช้หลอดไฟ LED เพื่อใช้ไฟน้อย ซึ่งอายุการใช้งานยาวนาน

4) ผิด เพราะ ปฏิบัติตนไม่สอดคล้องกับคำแนะนำที่ให้ถอดปลั๊กเครื่องใช้ไฟฟ้าทุกชนิดและทุกครั้งเมื่อไม่ใช้งาน ไม่ใช่เฉพาะเมื่อต้องไปเที่ยวต่างจังหวัด



### พิจารณาแผนภูมิแล้วตอบคำถามข้อ 11

แผนภูมิรูปภาพแสดงจำนวนผลไม้ที่แม่ค้าขายได้ใน 1 สัปดาห์ที่ผ่านมา

ส้ม	
มะละกอ	
สตอร์วเบอร์รี่	
ชมพู่	
มะม่วง	
มังคุด	

กำหนดให้ รูปภาพ 1 รูป แทนจำนวนผลไม้ 5 กิโลกรัม

11. จากแผนภูมิ ข้อใดอธิบายผลไม้ที่ขายได้ถูกต้อง

- 1) ขายชมพู่ได้น้อยกว่ามังคุด
- 2) ขายมะละกอได้มากกว่าชมพู่
- 3) ขายมังคุดรวมกับชมพู่ได้น้อยกว่าส้ม
- 4) ขายมะละกอรวมกับสตอร์วเบอร์รี่ได้เท่ากับมะม่วง

**ตัวชี้วัด ท 1.1 ป.3/8** อธิบายความหมายของข้อมูลจากแผนภาพ แผนที และแผนภูมิ

**เฉลย** จากแผนภูมิ จำนวนผลไม้ที่ขายได้ มีดังนี้

ส้ม 8 รูป คิดเป็น 40 กิโลกรัม

มะละกอ 4 รูป คิดเป็น 20 กิโลกรัม

สตอร์วเบอร์รี่ 3 รูป คิดเป็น 15 กิโลกรัม

ชมพู่ 5 รูป คิดเป็น 25 กิโลกรัม



มะม่วง 7 รูป คิดเป็น 35 กิโลกรัม

มังคุด 4 รูป คิดเป็น 20 กิโลกรัม

4) ถูก เพราะ ขยายมะละกอรวมกับสตรอว์เบอร์รี จำนวน 35 กิโลกรัม เท่ากับ  
มะม่วง จำนวน 35 กิโลกรัม

**ตัวลวง** 1) ผิด เพราะ ขยายชมพูได้ จำนวน 25 กิโลกรัม มังคุดได้จำนวน 20 กิโลกรัม  
ดังนั้น “ขยายชมพูได้น้อยกว่ามังคุด” จึงไม่ถูกต้อง

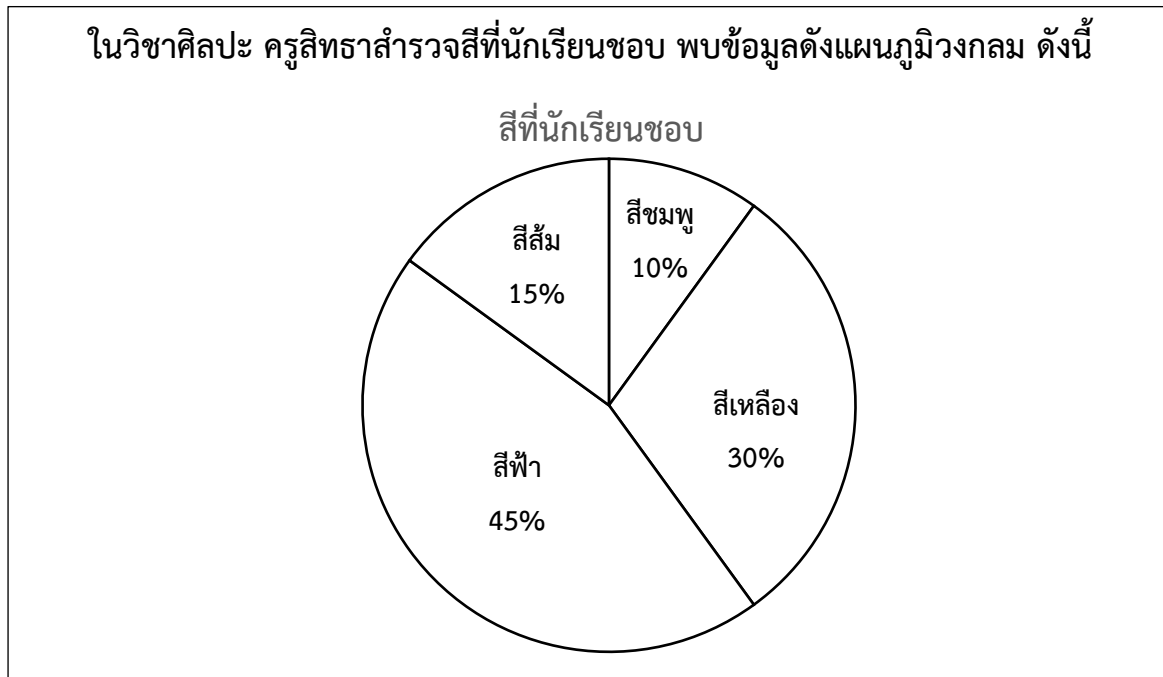
2) ผิด เพราะ ขยายมะละกอได้ จำนวน 20 กิโลกรัม ชมพูได้จำนวน 25 กิโลกรัม  
ดังนั้น “ขยายมะละกอได้มากกว่าชมพู” จึงไม่ถูกต้อง

3) ผิด เพราะ ขยายมังคุดรวมกับชมพูได้จำนวน 45 กิโลกรัม มากกว่า ส้มซึ่งขยายได้  
จำนวน 40 กิโลกรัม ดังนั้น “ขยายมังคุดรวมกับชมพูได้น้อยกว่าส้ม”  
จึงไม่ถูกต้อง





## พิจารณาแผนภูมิแล้วตอบคำถามข้อ 12



12. ข้อใดกล่าวถูกต้อง สอดคล้องกับแผนภูมิ

- 1) นักเรียนชอบสีฟ้ามากที่สุด
- 2) นักเรียนชอบสีส้มน้อยที่สุด
- 3) นักเรียนชอบสีชมพูมากกว่าสีฟ้า
- 4) นักเรียนชอบสีเหลืองน้อยกว่าสีส้ม

ตัวชี้วัด ท 1.1 ป.3/8 อธิบายความหมายของข้อมูลจากแผนภาพ แผนที่ และแผนภูมิ

เฉลย จากแผนภูมิ สีที่นักเรียนชอบ มีดังนี้

สีฟ้า 45%

สีเหลือง 30%

สีส้ม 15%

สีชมพู 10%

- 1) ถูก เพราะ นักเรียนชอบสีฟ้า 45% ซึ่งเป็นจำนวนมากที่สุด



ตัวอย่าง 2) ผิด เพราะ สีสัมนักเรียนชอบ 15% ซึ่งมากกว่าสีชมพูที่มี 10% ดังนั้น

“นักเรียนชอบสีสัมน้อยที่สุด” จึงไม่ถูกต้อง

3) ผิด เพราะ สีชมพูนักเรียนชอบ 10% ซึ่งน้อยกว่าสีฟ้าที่มี 45% ดังนั้น

“นักเรียนชอบสีชมพูมากกว่าสีฟ้า” จึงไม่ถูกต้อง

4) ผิด เพราะ สีเหลืองนักเรียนชอบ 30% ซึ่งมากกว่าสีส้มที่มี 15% ดังนั้น

“นักเรียนชอบสีเหลืองน้อยกว่าสีส้ม” จึงไม่ถูกต้อง



**อ่านสถานการณ์แล้วตอบคำถามข้อ 13**

ดวงสมรใกล้ซิดและสัมผัสกับแม่ซึ่งติดเชื้อไวรัสโคโรนา 2019 ดวงสมรจึงเขียนจดหมายลาครูเพื่อแจ้งให้ทราบถึงสาเหตุของการหยุดเรียน โดยมีเนื้อความในจดหมายว่า

“เนื่องจากดิฉันมีความเสี่ยงต่อการติดเชื้อไวรัสโคโรนา 2019.....”

13. ควรนำข้อความในข้อใดไปเติมลงในช่องว่างจึงจะถูกต้องและเหมาะสม

- 1) จึงขอลาหยุดเรียน จนกว่าอาการจะดีขึ้นแล้วกลับมาเรียนตามปกติ
- 2) จึงขอลาหยุดเรียน เป็นเวลา 3 วัน เมื่ออาการดีขึ้นแล้วจะมาเรียนตามปกติ
- 3) จึงขอลาหยุดเรียน เพื่อสังเกตอาการของคุณแม่เมื่อดีขึ้นแล้วจะกลับมาเรียนตามปกติ
- 4) จึงขอลาหยุดเรียน เพื่อกักตัวและสังเกตอาการ หากไม่พบการติดเชื้อจะกลับมาเรียนตามปกติ

**ตัวชี้วัด ท 2.1 ป.3/4** เขียนจดหมายลาครู

**เฉลย** 4) ถูก เพราะ เป็นข้อความที่เหมาะสมกับการเขียนจดหมายลาครู เนื่องจากมีการระบุรายละเอียดที่สอดคล้องกับสถานการณ์ คือ การกักตัวและสังเกตอาการ เมื่อไม่พบการติดเชื้อ หรือไม่มีอาการตามระยะเวลาที่กำหนดของการแพร่เชื้อ จึงกลับมาเรียนตามปกติ

**ตัวลวง** 1) และ 2) ผิด เพราะ มีการแจ้งว่ารอนจนกว่าอาการจะดีขึ้นแล้วจะมาเรียนตามปกติ ซึ่งในสถานการณ์ไม่ได้กล่าวว่าดวงสมรมีอาการป่วยแล้ว

3) ผิด เพราะ จากสถานการณ์มีการแจ้งว่าแม่ติดเชื้อไวรัสโคโรนา 2019 แล้วจึงไม่ต้องสังเกตอาการของคุณแม่ แต่ต้องกักตัวและสังเกตอาการของตนเองหรือผู้ใกล้ชิด



พิจารณาภาพแล้วตอบคำถามข้อ 14 - 15



14. ภาพนี้ต้องการสื่อถึงเรื่องใดเป็นสำคัญ

- 1) การเดินส่งผลต่อสุขภาพจิต
- 2) การเดินทุกวันทำให้หลับง่าย
- 3) การเดินเป็นการรักษาโรคหัวใจ
- 4) การเดินเป็นวิธีการออกกำลังกายที่ดี

ตัวชี้วัด ท 3.1 ป.3/2 บอกระยะสำคัญจากการฟังและการดู



**เฉลย** 1) ถูก เพราะ เป็นสาระสำคัญที่ได้จากภาพโดยรวม ซึ่งให้ข้อมูลว่าการเดินลด  
ความเครียด ลดความกังวล ลดอาการซึมเศร้า นอนหลับดีขึ้น รู้สึก  
ผ่อนคลาย เพิ่มฮอร์โมนความสุข

**ตัวลวง** 2) ผิด เพราะ เป็นเพียงรายละเอียดบางส่วนในภาพ

3) ผิด เพราะ ในภาพไม่ได้ระบุถึงการรักษาโรคหัวใจ

4) ผิด เพราะ ในภาพไม่ได้ระบุถึงวิธีการออกกำลังกาย



15. จากภาพ ไม่ได้กล่าวถึงเรื่องใด

- 1) เวลาในการเดิน
- 2) ผลดีของการเดิน
- 3) ระยะทางในการเดิน
- 4) ข้อพึงระวังในการเดิน

ตัวชี้วัด ท 3.1 ป.3/3 ตั้งคำถามและตอบคำถามจากเรื่องที่ฟังและดู

เฉลย 4) ถูก เพราะ จากภาพ สื่อถึงการเดินที่ส่งผลต่อสุขภาพจิต โดยมีระยะเวลาเดิน 30 นาที ระยะทาง 10,000 ก้าว และมีผลดีต่อสุขภาพในเรื่องของช่วยลดความเครียด ลดความกังวล ลดอาการซึมเศร้า นอนหลับดีขึ้น รู้สึกผ่อนคลาย และเพิ่มฮอร์โมนความสุข ดังนั้น “ข้อพึงระวังในการเดิน” ไม่ได้กล่าวถึงในภาพ

ตัวลวง 1) 2) และ 3) ผิด เพราะ ได้กล่าวถึงในภาพ



## อ่านข้อความแล้วตอบคำถามข้อ 16

(1)  
เดือนกุมภาพันธ์ แจ๋วและแพนไปทัศนศึกษากับทางโรงเรียน ที่สวนพฤกษศาสตร์

(2)  
เป็นสถานที่ที่มีพรรณไม้ เช่น ต้นตะเคียนทอง จามจุรี ตีนเป็ด ฯลฯ จากนั้นจึงพาไป

(3) (4)  
พิพิธภัณฑ์ สัตว์น้ำ ซึ่งมีปลาหลากหลายสายพันธุ์ให้ดู

16. จากข้อความ คำหมายเลขใดเขียนไม่ถูกต้อง

- 1) หมายเลข (1)
- 2) หมายเลข (2)
- 3) หมายเลข (3)
- 4) หมายเลข (4)

ตัวชี้วัด ท 4.1 ป.3/1 เขียนสะกดคำและบอกความหมายของคำ

เฉลย 4) ถูก เพราะ สายพันธ์ สะกดผิด คำที่เขียนถูกต้องตามหลักการเขียนสะกดคำ  
คือ สายพันธุ์

ตัวลวง 1) 2) และ 3) ผิด เพราะ เป็นคำที่เขียนสะกดถูกต้องทุกคำ ตามหลักการเขียน  
สะกดคำ



**อ่านข้อความแล้วตอบคำถามข้อ 17**

- (1) ลูกจันเป็นผลไม้ชนิดหนึ่ง มีสีเหลืองกลิ่นหอม
- (2) กะเพราเป็นผักสวนครัวที่นิยมปลูกในครัวเรือน
- (3) งานแกะสลักผักและผลไม้ต้องอาศัยความปราณีต
- (4) เทศกาลสงกรานต์ ผู้คนนิยมประแป้งและใส่เสื้อผ้าสีสดใส

**17. ข้อความหมายเลขใด มีคำที่สะกดผิด**

- 1) หมายเลข (1)
- 2) หมายเลข (2)
- 3) หมายเลข (3)
- 4) หมายเลข (4)

**ตัวชี้วัด ท 4.1 ป.3/1** เขียนสะกดคำและบอกความหมายของคำ

**เฉลย** 3) ถูก เพราะ มีคำที่สะกดผิดคือคำว่า “ปราณีต” ที่ถูกต้องคือ “ประณีต”

**ตัวลวง** 1) 2) และ 4) ผิด เพราะ สะกดถูกทุกคำ





## อ่านประโยคแล้วตอบคำถามข้อ 18

“แม่ย้อมผมสีน้ำตาล”

18. ข้อใดมีการใช้คำชนิดเดียวกับคำที่ขีดเส้นใต้ในประโยคข้างต้น

- 1) เธอไปกับเขาเมื่อเช้านี้
- 2) เขามาหาฉันวันนี้
- 3) มันห้วนี่หวานมาก
- 4) มันเห่าส่งเสียงดังมาก

ตัวชี้วัด ท 4.1 ป.3/2 ระบุชนิดและหน้าที่ของคำในประโยค

เฉลย 3) ถูก เพราะ “มัน” ในประโยคเป็นคำนาม เหมือนกับคำว่า “ผม”

ตัวหลง 1) และ 2) ผิด เพราะ “เขา” ในประโยคเป็นคำสรรพนาม

4) ผิด เพราะ “มัน” ในประโยคเป็นคำสรรพนาม



## อ่านข้อความแล้วตอบคำถามข้อ 19

(1) “บนถนนมีรถยนต์วิ่งขวักไขว่ หญิงสาวขยับตัวอย่างหงุดหงิด เธอปล่อยมือ  
(2) (3)  
จากพวงมาลัย เอี้ยวตัวไปดึงกระดาษทิชชูจากเบาะด้านหลังมาซับเหงื่อบนใบหน้า”  
(4)

19. จากข้อความ คำในหมายเลขใดเป็นคำชนิดเดียวกับคำที่ขีดเส้นใต้

- 1) หมายเลข (1)
- 2) หมายเลข (2)
- 3) หมายเลข (3)
- 4) หมายเลข (4)

ตัวชี้วัด ท 4.1 ป.3/2 ระบุชนิดและหน้าที่ของคำในประโยค

เฉลย 2) ถูก เพราะ ขยับ เป็นกริยา เช่นเดียวกับ ซับ

ตัวลวง 1) ผิด เพราะ รถยนต์ เป็นคำนาม  
3) ผิด เพราะ เธอ เป็นคำสรรพนาม  
4) ผิด เพราะ กระดาษทิชชู เป็นคำนาม



## อ่านประโยคแล้วตอบคำถามข้อ 20

“เธอกินข้าวกับอะไร”

20. ข้อใดเป็นประโยคชนิดเดียวกับประโยคข้างต้น

- 1) เขาไปกินก๋วยเตี๋ยว
- 2) ใครสอนวิชาภาษาไทย
- 3) เราไม่กินขนมในห้องเรียน
- 4) ฉันชอบอ่านหนังสือการ์ตูน

ตัวชี้วัด ท 4.1 ป.3/4 แต่งประโยคง่าย ๆ

เฉลย 2) ถูก เพราะ เป็นประโยคคำถามที่ต้องการคำตอบ เช่นเดียวกับประโยคที่กำหนด

ตัวलग 1) ผิด เพราะ เป็นประโยคบอกเล่า

3) ผิด เพราะ เป็นประโยคปฏิเสธ

4) ผิด เพราะ เป็นประโยคบอกเล่า



**อ่านประโยคแล้วตอบคำถามข้อ 21**

ผีเสื้อเกาะดอกไม้สีแดง

21. ประโยคในข้อใดมีโครงสร้างเหมือนกับประโยคที่กำหนด

- 1) โฉไปโรงเรียน
- 2) จอมขี้จักรยาน
- 3) จอยถือกระเป๋าใหม่
- 4) เพื่อนของจุ่มซื้อข้าวผัด

**ตัวชี้วัด ท 4.1 ป.3/4** แต่งประโยคง่าย ๆ

**เฉลย** 3) ถูก เพราะ “ผีเสื้อเกาะดอกไม้สีแดง” มีโครงสร้างประโยคคือ ประธาน+กริยา+กรรม+ขยายกรรม ซึ่ง “จอยถือกระเป๋าใหม่” มีโครงสร้างชนิดเดียวกับประโยคที่กำหนดให้

**ตัวลวง** 1) ผิด เพราะ “โฉไปโรงเรียน” มีโครงสร้างประโยคคือ ประธาน+กริยา+กรรม มีโครงสร้างไม่ตรงกับประโยคที่กำหนด

2) ผิด เพราะ “จอมขี้จักรยาน” มีโครงสร้างประโยคคือ ประธาน+กริยา+กรรม มีโครงสร้างไม่ตรงกับประโยคที่กำหนด

4) ผิด เพราะ “เพื่อนของจุ่มซื้อข้าวผัด” มีโครงสร้างประโยคคือ ประธาน+ขยายประธาน+กริยา+กรรม มีโครงสร้างไม่ตรงกับประโยคที่กำหนด



**อ่านข้อความแล้วตอบคำถามข้อ 22**

บ้านของวิณาเปิดขายอาหาร (1) มีรายการอาหารให้ลูกค้าสั่งเยอะเยอะ (2) แถมยังมีบริการน้ำดื่มให้ฟรี (3) ทั้งที่ราคาสินค้าขึ้นฮวบฮาบ (4) แต่อาหารในร้านก็ยังมีราคาย่อมเยา

22. ข้อความหมายเลขใด ใช้ภาษาได้เหมาะสม

- 1) หมายเลข (1)
- 2) หมายเลข (2)
- 3) หมายเลข (3)
- 4) หมายเลข (4)

**ตัวชี้วัด ท 4.1 ป.3/6** เลือกใช้ภาษาไทยมาตรฐานและภาษาถิ่นได้เหมาะสมกับกาลเทศะ

**เฉลย** 4) ถูก เพราะ คำว่า ย่อมเยา เป็นภาษาไทยมาตรฐาน

**ตัวลวง** 1) ผิด เพราะ คำว่า เยอะเยอะ เป็นภาษาพูด ควรใช้คำว่า มากมาย

2) ผิด เพราะ คำว่า แถม และ ฟรี เป็นภาษาพูด ควรใช้คำว่า ให้เพิ่มและไม่คิดค่าบริการ

3) ผิด เพราะ คำว่า ฮวบฮาบ เป็นภาษาพูด ควรใช้คำว่า เพิ่มขึ้นอย่างรวดเร็ว



**อ่านข้อความแล้วตอบคำถามข้อ 23**

ทางโรงเรียน เรียนเชิญคณะกรรมการสถานศึกษา เดินทางมา.....โรงเรียน  
เพื่อร่วม.....อาหารกลางวัน และเชิญเข้าประชุม เพื่อเตรียมความพร้อม  
ในการเปิดเรียน

23. ควรเติมคำในข้อใดลงในช่องว่าง ตามลำดับจึงจะเหมาะสม

- 1) ดู      กิน
- 2) ชม      กิน
- 3) พบ      รับประทาน
- 4) เยี่ยม      รับประทาน

**ตัวชี้วัด ท 4.1 ป.3/6** เลือกใช้ภาษาไทยมาตรฐานและภาษาถิ่นได้เหมาะสมกับกาลเทศะ

**เฉลย** 4) ถูก เพราะ คำว่า “เยี่ยม” “รับประทานอาหาร” เมื่อนำมาเติมในช่องว่างแล้ว  
ทำให้ข้อความมีความถูกต้องเหมาะสมตามหลักการใช้ภาษาไทย  
มาตรฐาน

**ตัวลวง** 1) 2) และ 3) ผิด เพราะ เมื่อนำคำ “ดู” “กิน” “ชม” “พบ” มาเติมทำให้  
ข้อความไม่ถูกต้องเหมาะสมตามหลักการใช้ภาษาไทยมาตรฐาน



## อ่านเนื้อเพลงแล้วตอบคำถามข้อ 24

“...เอาแรงเป็นทุน	สู้งานเงินเดือนต่ำ ๆ
เก็บเงินเข้าเรียนภาคค่ำ	ก่อความฝันบนทางเปื้อนฝุ่น
สังคมเมืองใหญ่	ขาดแคลนน้ำใจเจือจุน
ใช้ความอดทนเต็มทุน	ให้ยืนสู้ไหวทุกวัน...”

24. ข้อใด **ไม่ใช่** ข้อคิดที่ได้จากเพลงนี้

- 1) หนักเอาเบาสู้
- 2) คิดให้ไกลไปให้ถึง
- 3) ยอมรับในโชคชะตา
- 4) ทำงานหนักวันนี้เพื่อจะสบายวันหน้า

**ตัวชี้วัด ท 5.1 ป.3/1** ระบุข้อคิดที่ได้จากการอ่านวรรณกรรมเพื่อนำไปใช้ในชีวิตประจำวัน

**เฉลย** 3) ถูก เพราะ บทเพลงนี้แสดงถึงการสู้ชีวิต มีความเพียรพยายามและอดทน เพื่อความสำเร็จในอนาคต ดังนั้น “ยอมรับในโชคชะตา” จึงไม่ใช่ ข้อคิดที่ได้จากบทเพลง

**ตัวลวง** 1) 2) และ 4) ผิด เพราะ บทเพลงนี้ให้ข้อคิดเกี่ยวกับ “หนักเอา เบาสู้” “คิดให้ไกล ไปให้ถึง” “ทำงานหนักวันนี้เพื่อจะสบายวันหน้า”



**อ่านข้อความแล้วตอบคำถามข้อ 25**

คุณตาบอกฉันว่า ทุกคนมีนาฬิกาเป็นของตัวเอง นาฬิกาชีวิตจะเดินทางไปเรื่อย ๆ แต่每天有อะไรมากมาย บางทีก็มีประโยชน์มากบ้าง น้อยบ้าง และบางอย่างก็กลับเป็นโทษเสียอีก ถ้าจะทำชีวิตของเราให้มีคุณค่า มีอนาคตที่มุ่งหวัง เราจะต้องรู้จักใช้เวลาในแต่ละวันให้เกิดประโยชน์สูงสุด

25. ใครนำข้อคิดที่ได้จากข้อความไปใช้ในชีวิตประจำวันได้อย่างเหมาะสม

- 1) บอลใช้เวลาว่างเล่นเกมจนตึกทุกวัน
- 2) บุ่มดูนาฬิกาตลอดเวลาเมื่อใกล้เลิกเรียน
- 3) บัวใช้เวลาในการดูการ์ตูนจนจบแล้วจึงทำการบ้าน
- 4) โบว์ใช้เวลาศึกษาข้อมูลจากหลายแหล่งจึงมีผลการเรียนดี

**ตัวชี้วัด ท 5.1 ป.3/1** ระบุข้อคิดที่ได้จากการอ่านวรรณกรรมเพื่อนำไปใช้ในชีวิตประจำวัน

**เฉลย** 4) ถูก เพราะ แสดงถึงการเพียรพยายามและใช้เวลาในการเรียนรู้และศึกษาข้อมูล ซึ่งเป็นการปฏิบัติตนที่สอดคล้องกับข้อคิดจากข้อความที่ว่า ควรใช้เวลาให้เป็นประโยชน์อย่างคุ้มค่า

**ตัวลวง** 1) ผิด เพราะ แสดงถึงการใช้เวลาพักผ่อนในการเล่นเกมที่ไม่มีประโยชน์ อาจมีผลต่อสุขภาพของตนเอง

2) ผิด เพราะ แสดงถึงการไม่มีสมาธิในการเรียนเนื่องจากคอยดูนาฬิกาตลอดเวลา เมื่อใกล้เลิกเรียน

3) ผิด เพราะ แสดงถึงไม่รู้จักการจัดลำดับความสำคัญ และแบ่งเวลาที่เหมาะสม เนื่องจากดูการ์ตูนจนจบถึงจะทำการบ้าน





**อ่านนิทานแล้วตอบคำถามข้อ 26**

อวัยวะต่าง ๆ ในร่างกายสนทนากันว่า “พวกตนทำงานหนักด้วยความเหน็ดเหนื่อย  
ท้องอยู่เฉย ๆ ก็ได้รับอาหาร” จึงพากันประท้วง ขาไม่ยอมเดิน มือไม่ยอมหยิบอาหาร  
ปากไม่ยอมอ้า ฟันไม่ยอมเคี้ยว ไม่นาน ท้องก็หิว เมื่อไม่มีอาหารไปเลี้ยงอวัยวะอื่น ๆ  
ต่างอ่อนเพลีย ไม่มีแรงและเริ่มเข้าใจว่าแท้ที่จริง ท้องก็ทำหน้าที่ของตนเช่นกัน

26. นิทานเรื่องนี้สะท้อนคุณธรรมในข้อใด

- 1) ความรับผิดชอบ
- 2) ความอ่อนน้อม
- 3) ความเสียสละ
- 4) ความเอื้อเฟื้อ

**ตัวชี้วัด ท 5.1 ป.3/3** แสดงความคิดเห็นเกี่ยวกับวรรณคดีที่อ่าน

**เฉลย** 1) ถูก เพราะ ทุกคนต้องทำงานตามหน้าที่ของตน เพื่อประโยชน์สุขของส่วนรวม  
ซึ่งทุกคนมีบทบาทและความสำคัญเช่นเดียวกัน

**ตัวลวง** 2) ผิด เพราะ ความอ่อนน้อม เป็นการแสดงกิริยาวาจาอย่างมีคารวะ ซึ่งไม่ได้  
สะท้อนคุณธรรมของนิทาน

3) ผิด เพราะ ความเสียสละ เป็นการให้โดยยินยอม ให้ความเต็มใจ ซึ่งไม่ได้  
สะท้อนคุณธรรมของนิทาน

4) ผิด เพราะ ความเอื้อเฟื้อ เป็นการแสดงน้ำใจดีต่อผู้อื่น ซึ่งไม่ได้สะท้อน  
คุณธรรมของนิทาน



ชื่อ - นามสกุล.....

โรงเรียน.....ห้องสอบที่.....เลขที่นั่งสอบ.....

ตอนที่ 2 แบบเขียนตอบ : ให้นักเรียนเขียนคำตอบที่ถูกต้องลงในช่องว่าง

ดูภาพแล้วตอบคำถามข้อ 27



27. ให้นักเรียนเขียนบรรยายภาพโดยเขียนเรียบเรียงเป็นประโยคที่สมบูรณ์ ชัดเจน  
จำนวน 2 ประโยค (เขียนตัวบรรจงเต็มบรรทัด)

ตอบ .....

.....

.....



**ตัวชี้วัด ท 2.1 ป.3/2** เขียนบรรยายเกี่ยวกับสิ่งใดสิ่งหนึ่งได้อย่างชัดเจน**เกณฑ์การให้คะแนน**

**คะแนนเต็ม (5 คะแนน)** เมื่อเขียนบรรยายภาพโดยเขียนเรียงเรียงเป็นประโยคที่สมบูรณ์ ชัดเจน จำนวน 2 ประโยค โดยมีองค์ประกอบของภาพ เช่น อาหาร / ห้องครัว / ครอบครัว / แม่ / ลูก / พี่ / น้อง / เพื่อน ฯลฯ

**แนวคำตอบ**

- ฉันและแม่ทำอาหารในครัวด้วยกันอย่างมีความสุข
- ฉันช่วยแม่เตรียมอุปกรณ์ในการทำอาหารมื่อเย็นให้ทุกคนในครอบครัว
- ทุกวันหยุดครอบครัวของฉันจะทำก๋วยเตี๋ยวและขนมรับประทานร่วมกัน
- แม่สอนฉันทำอาหารจานโปรดให้พ่อและน้องชาย
- แม่หุงข้าวส่วนฉันช่วยแม่หันผักเพื่อมาปรุงอาหาร
- ที่ห้องครัวของฉันมีหม้อหุงข้าว มีเตา มีเขียง ตะหลิว และผักหลากหลายชนิด
- ฉันตักข้าว
- น้องหันผัก
- แม่ทำอาหารให้ฉัน
- ฉันช่วยแม่หันผัก
- ในครัวมีหม้อ มีเขียง มีผัก
- ฯลฯ

**คะแนนบางส่วน (2.5 คะแนน)** เมื่อเขียนบรรยายภาพโดยเขียนเรียงเรียงเป็นประโยคที่สมบูรณ์ ชัดเจน ได้เพียง 1 ประโยค

**ไม่ได้คะแนน (0 คะแนน)** เมื่อเขียนเป็นคำแม้จะมีองค์ประกอบของข้อมูลในภาพแต่ไม่เป็นประโยค หรือเขียนประโยคที่ไม่สอดคล้องกับภาพ หรือไม่เขียนตอบ เช่น ครัว อาหาร ผัก หม้อ หันผัก หุงข้าว ฯลฯ



พิจารณาภาพแล้วเขียนคำขวัญข้อ 28



28. จากภาพ ให้นักเรียนเขียนคำขวัญเชิญชวนให้นักอนุรักษ์ทรัพยากรทางทะเล  
จำนวนไม่เกิน 16 คำ (เขียนตัวบรรจงเต็มบรรทัด)

ตอบ .....

.....

.....

.....

.....

ตัวชี้วัด ท 4.1 ป.3/5 แต่งคำคล้องจองและคำขวัญ

เกณฑ์การให้คะแนน

คะแนนเต็ม (5 คะแนน) เมื่อเขียนคำขวัญได้ถูกต้องตามหลักการเขียนคำขวัญ  
และมีเนื้อหาสอดคล้องกับภาพ



**แนวคำตอบ**

- รู้รักษามหาสมุทร เพื่อชีวิตมนุษย์ที่ยั่งยืน
- ก่อตั้งคิดส์กนิด เพื่อชีวิตสัตว์ทะเล
- สัตว์ทะเลมีคุณค่า รู้รักษาให้ยั่งยืน
- ทะเลน้ำใส ถ้าใส่ใจเก็บขยะ
- ทะเลสวย ถ้าช่วยกันรักษา

ฯลฯ

**คะแนนบางส่วน (2.5 คะแนน)** เมื่อเขียนคำขวัญได้ถูกต้องตามหลักการเขียนคำขวัญ และมีเนื้อหาสอดคล้องกับภาพ แต่ไม่ได้เชิญชวนให้อนุรักษ์ทรัพยากรทางทะเล หรือมีจำนวนคำเกิน 16 คำ

**แนวคำตอบ**

- ปลาตายมากมาย อยู่บนชายหาด
- ขยะมากมาย จิตใจห่อเหี่ยว ปลาตายต้นไม้เหี่ยว ไปเที่ยวไม่ได้
- หาดทรายกว้างใหญ่ ໄວ້ไปเดินเล่น

ฯลฯ

**ไม่ได้คะแนน (0 คะแนน)** เมื่อเขียนคำขวัญไม่ถูกต้องตามหลักการเขียนคำขวัญ หรือไม่สอดคล้องกับภาพที่กำหนด หรือไม่เขียนตอบ

**แนวคำตอบ**

- สัตว์ป่าล้วนน่ารัก ควรพิทักษ์รักษาไว้
- ต้นไม้และสัตว์ป่า ทรัพย์มีค่าของคนไทย
- ปลาตายเต็มชายหาด

ฯลฯ



**อ่านนิทานแล้วตอบคำถามข้อ 29**

กาสองพี่น้องอาศัยอยู่ในรังเดียวกัน ในรังมีรูโหว่อยู่อันหนึ่ง กาผู้พี่คิดว่าน้องคงซ่อมรังเองแน่ ๆ กาผู้น้องก็คิดว่าพี่คงต้องซ่อมรัง แต่ไม่มีใครลงมือซ่อมรังเวลาผ่านไป รูโหว่ในรังก็ใหญ่ขึ้นเรื่อย ๆ ต่างฝ่ายก็คิดว่าอีกฝ่ายควรซ่อมรัง เมื่อฤดูหนาวมาถึงลมพัดแรง อากาศเย็นลง กาสองพี่น้องได้แต่กอดกันแน่น และขาดใจตายด้วยความหนาว

29. จากนิทาน อะไรเป็นสาเหตุที่ทำให้กาสองพี่น้องขาดใจตายด้วยความหนาว

ตอบมา 2 ข้อ (เขียนตัวบรรจงเต็มบรรทัด)

ตอบ (1) .....

(2) .....

**ตัวชี้วัด ท 5.1 ป.3/3** แสดงความคิดเห็นเกี่ยวกับวรรณคดีที่อ่าน

**เกณฑ์การให้คะแนน**

**คะแนนเต็ม (5 คะแนน)** เมื่อบอกสาเหตุการตายของกาสองพี่น้องได้ถูกต้อง สมเหตุสมผล สอดคล้องกับนิทาน ตามแนวคำตอบครบทั้ง 2 ข้อ

**แนวคำตอบ**

- ไม่ซ่อมรัง
- เกียกกันทำงาน
- ขาดความรับผิดชอบ
- ขาดความสามัคคี
- การไม่พูดคุยกัน/ไม่ปรึกษากัน
- ต่างคนต่างความคิด
- ไม่มีความเสียสละ/ไม่มีจิตอาสา



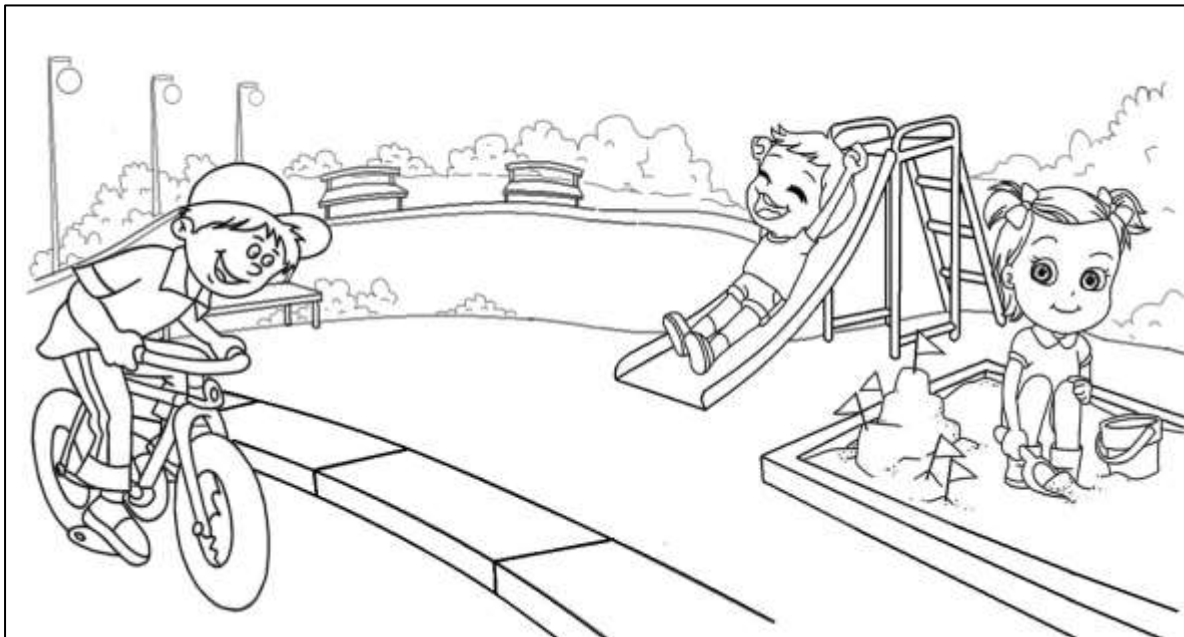
- ลมพัดแรง/อากาศเย็น
- รังรั่ว/รุโห้วงมีขนาดใหญ่ขึ้น
- ฯลฯ

**คะแนนบางส่วน (2.5 คะแนน)** เมื่อบอกสาเหตุการตายของกาสองพี่น้องได้ ถูกต้องสมเหตุสมผล สอดคล้องกับนิทาน ได้ 1 ข้อ

**ไม่ได้คะแนน (0 คะแนน)** เมื่อบอกสาเหตุการตายของกาสองพี่น้องไม่สมเหตุสมผล หรือไม่สอดคล้องกับนิทาน หรือเขียนคำตอบอื่นที่ไม่ใช่สาเหตุของการตาย หรือไม่เขียนตอบ เช่น กาสองพี่น้องหนาวตาย กาดอาหาร กาทกจากรัง ฯลฯ



ดูภาพแล้วเขียนเรื่องตามจินตนาการข้อ 30



30. ให้นักเรียนเขียนเรื่องจากภาพตามจินตนาการ พร้อมทั้งตั้งชื่อเรื่องให้สัมพันธ์กับภาพ ความยาว 5 - 7 บรรทัด (เขียนตัวบรรจงเต็มบรรทัดและเว้นบรรทัด)

เรื่อง .....

.....

.....

.....

.....

.....

.....

.....

.....

.....

.....

.....

.....

.....

.....

.....

.....

.....

.....

.....

.....

.....

.....



## ตัวชี้วัด ท 2.1 ป.3/5 เขียนเรื่องตามจินตนาการ

## เกณฑ์การให้คะแนน

ประเด็น	คะแนน	รายละเอียดการให้คะแนน
1. การตั้งชื่อเรื่อง	1	มีการตั้งชื่อเรื่อง โดยอาจจะเป็นประโยค กลุ่มคำ หรือคำที่สอดคล้องกับภาพเช่น สนามเด็กเล่น/ปิ่นจักรยาน/บ่อทราย/สนุกสนาน/แสนสุข/ความสุข/ครอบครัว/เพื่อน/พี่น้อง/กิจกรรม/วันหยุด
	0	มีการตั้งชื่อเรื่อง แต่ไม่สอดคล้องกับภาพ หรือไม่มีการตั้งชื่อเรื่อง
2. การเขียนเรื่อง	4	เขียนเรื่องได้สอดคล้อง สัมพันธ์กับชื่อเรื่องและภาพ โดยเชื่อมโยงความคิดได้เป็นลำดับและเป็นเรื่องเดียวกัน มีคำสำคัญที่ได้จากสาระสำคัญของภาพจำนวน 5 คำขึ้นไป และใช้ภาษาได้ถูกต้องตามหลักการใช้ภาษา
	3	เขียนเรื่องได้สอดคล้อง สัมพันธ์กับชื่อเรื่องและภาพ โดยเชื่อมโยงความคิดได้เป็นลำดับและเป็นเรื่องเดียวกัน มีคำสำคัญที่ได้จากสาระสำคัญของภาพจำนวน 5 คำ แต่ใช้ภาษาไม่ถูกต้องตามหลักการใช้ภาษา เช่น ใช้ภาษาถิ่น ภาษาพูด คำไม่สุภาพ เป็นต้น หรือมีคำสำคัญจำนวน 3 – 4 คำ แต่ใช้ภาษาได้ถูกต้องตามหลักการใช้ภาษา
	2	เขียนเรื่องได้สอดคล้อง สัมพันธ์กับชื่อเรื่องและภาพ มีคำสำคัญที่ได้จากสาระสำคัญของภาพจำนวน 3 - 4 คำ แต่ใช้ภาษาไม่ถูกต้องตามหลักการใช้ภาษา เช่น ใช้ภาษาถิ่น ภาษาพูด คำไม่สุภาพ เป็นต้น หรือมีคำสำคัญที่ได้จากสาระสำคัญของภาพจำนวน 1 – 2 คำ แต่ใช้ภาษาได้ถูกต้องตามหลักการใช้ภาษา
	1	เขียนเรื่องได้สอดคล้อง สัมพันธ์กับชื่อเรื่องและภาพ มีคำสำคัญที่ได้จากสาระสำคัญของภาพจำนวน 1 - 2 คำ แต่ใช้ภาษาไม่ถูกต้องตามหลักการใช้ภาษา เช่น ใช้ภาษาถิ่น ใช้ภาษาพูด คำไม่สุภาพ เป็นต้น
	0	เขียนเรื่องไม่สัมพันธ์กับภาพและชื่อเรื่อง



ประเด็น	คะแนน	รายละเอียดการให้คะแนน
3. การสะกดคำ	1	เขียนสะกดคำได้ถูกต้องหรือเขียนสะกดคำผิดไม่เกิน 3 คำ
	0	เขียนสะกดคำผิดตั้งแต่ 4 คำ ขึ้นไป
4. จำนวนบรรทัด	1	เขียนเรื่องได้สอดคล้องกับชื่อเรื่องหรือภาพความยาวอย่างน้อย 5 บรรทัด และไม่เกิน 7 บรรทัด
	0	เขียนเรื่องไม่ถึง 5 บรรทัด หรือเกิน 7 บรรทัด

### คำสำคัญที่ได้จากสาระสำคัญของภาพ ได้แก่

- สนามเด็กเล่น / สวนเด็กเล่น / สวนสาธารณะ / สวนสนุก
- บ่อทราย / กองทราย / สไลเดอร์ / กระดานลื่น / จักรยาน / ถังทราย / กระบะทราย
- เด็กชาย / เด็กหญิง / ครอบครัว / เพื่อน / พี่น้อง / เด็ก ๆ
- เล่น / ชี่จักรยาน / เล่นกองทราย / ก่อกองทราย / เล่นสนุก / ตักทราย
- สนุกสนาน / ยิ้มแย้ม / มีความสุข / หัวเราะ / เพลิดเพลิน / กิจกรรม / วันหยุด

